

МУЗЕЙНІ ЧИТАННЯ



Київ 2022

Міністерство культури
та інформаційної політики України
Національний музей історії України
Скарбниця Національного музею історії України



МУЗЕЙНІ ЧИТАННЯ

*Матеріали наукової конференції
«Ювелірне мистецтво – погляд крізь віки»
22 листопада 2021 р.*

Київ 2022

ЧОРНИЛЬНИЙ ПРИБОР КІНЦЯ ХІХ СТ. ВІДОМОГО МАТЕМАТИКА Д. ГРАВЕ ІЗ ЗІБРАННЯ НМІУ

У статті розглядається шляхи надходження до Національного музею історії України, історія походження та художні особливості настільного чорнильного прибору, у 1893 р. подарованого видатному математику Дмитру Олександровичу Граве (1863–1939).

Ключові слова: Д. Граве, Національний музей історії України, чорнильний прибор.

У Національному музеї історії України (НМІУ) експонується кабінетний чорнильний прибор²⁷ з гравійованим дарчим написом російською мовою: “Дмитру Олександровичу Граве в пам’ять лекцій 1892–1893 рр. від Чинів Фінляндської Зйомки” (переклад мій. – О. П.).

Означений чорнильний прибор складається з кількох предметів, виготовлених із рожевого мармуру (мармуроподібного вапняку?), скла (кришталю?) та позолоченої бронзи у техніці литва, гравіювання, різьблення по каменю, гравіювання по склу. Такий асортимент матеріалів та технік свідчить про те, що означений чорнильний прибор був досить дорогою вишуканою статусною річчю.

Основою чорнильного прибору служить масивний постамент, виточений із рожевого мармуру. З цього ж каменю виготовлені прес-пап’є, підставки металевої щітки для очищення пер та скриньки для зберігання поштових марок.

На мармуровому постаменті у виточених заглибленнях стоять дві скляні чорнильниці²⁸ кубічної форми, кришки та основи яких виготовлені із позолоченої бронзи. Декоративними елементами металевих деталей чорнильниць є стилізовані ампірні пальмети. Поясками з пальмет також декоровані металеві деталі скриньки для марок та щітки для очищення пер.

Ручка накривки чорнильниці виготовлена у формі пінії (стилізованої соснової шишки), що також є запозиченням з античного мистецтва.

Між чорнильницями на мармуровій основі встановлена бронзова скринька для марок з гравійованими на кришці номіналами марок: “5” та “7”.

²⁷ Чорнильний прибор – настільний набір письмових приладь, оформлений у одному художньому стилі та виготовлений з однакових матеріалів, обов’язковими елементами якого є одна-дві чорнильниці та плита-підставка. До прибору також можуть входити прес-бювар, ємність для ручок та олівців, очищувач пер тощо. – Режим доступу: https://ru.wikipedia.org/wiki/%D0%A7%D0%B5%D1%80%D0%BD%D0%B8%D0%BB%D1%8C%D0%BD%D1%8B%D0%B9_%D0%BF%D1%80%D0%B8%D0%B1%D0%BE%D1%80

²⁸ У ХІХ ст. скляні чорнильниці оснащувались спеціальною конічною воронкою, що запобігала витіканню чорнил із ємності.

У передній частині постаменту чорнильного прибору виготовлено видовжене заглиблення для ручок та олівців.



Рис.1 Дарчий напис Д. Граве на чорнильному приборі з НМІУ

Позаду чорнильниць та скриньки для марок на кам'яному постаменті вертикально встановлено бронзову пластину із заокругленим верхнім краєм та двома профільованими стовпчиками-балясинами – тримач для конвертів та аркушів паперу. Поверхня підставки для паперів декорована трьома розташованими один над одним прямокутними наскрізними отворами. Ці вирізи оконтурені гравійованим флористичним орнаментом, у малюнку якого можна вбачати мотиви, характерні для псевдо-російського художнього стилю²⁹.



Рис. 2. Чорнильний прибор Д. Граве. НМІУ

²⁹ Псевдоросійський стиль – один із проявів напрямку історизму в російському мистецтві XIX – початку XX ст., що засновувався на використанні традицій давньоруського і російського народного мистецтва. – Режим доступу: https://uk.wikipedia.org/wiki/%D0%9F%D1%81%D0%B5%D0%B2%D0%B4%D0%BE%D1%80%D0%BE%D1%81%D1%96%D0%B9%D1%81%D1%8C%D0%BA%D0%B8%D0%B9_%D1%81%D1%82%D0%B8%D0%BB%D1%8C

У нижній частині бронзової підставки для паперів гравійовано дарчий напис, про який йшла мова на початку статті.



Рис. 3. Пресс-пап'є з чорнильного прибору Д. Ґраве. НМІУ

До означеного комплекту для письма також належить мармурово-металева прес-пап'є³⁰ з бронзовою ручкою, металева щітка для очищення пер на мармуровій підставці та бронзовий ніж для відкривання конвертів, прикрашений гравійованою алгебраїчною формулою.



Рис. 4. Очисник для пер з чорнильного прибору Д. Ґраве. НМІУ

Власник цього чорнильного прибору – Дмитро Олександрович Ґраве (1863–1939) – відомий математик, основоположник української алгебраїчної школи. Певний час він був професором Харківського та Київського університетів, а також київського Комерційного інституту. У цих вишах Д. Ґраве викладав курси алгебри та теорії чисел, теорію вірогідності, страхову математику, спецкурс з теорії пенсійних кас. Як

³⁰ Точніше, прес-бювар – пристрій для утримування аркушів промокального паперу, який разом з папером для письма та конвертами зберігали у спеціальних папках-бюварах. – Режим доступу: <https://ru.wikipedia.org/wiki/%D0%9F%D1%80%D0%B5%D1%81%D1%81-%D0%B1%D1%8E%D0%B2%D0%B0%D1%80>. Виготовлені з каменю чи металу прес-пап'є ж використовували для притискання аркушів паперу до столу.

прихильник вищої жіночої освіти Д. Граве читав лекції на математичному відділенні Київських Вищих жіночих курсів. У 1920 р. Д. Граве було обрано першим математиком – дійсним членом Української Академії Наук і він очолив кафедру прикладної математики на фізико-математичному відділенні УАН. Пізніше Д. Граве викладав в Інституті народної освіти, Інституті народного господарства, інших київських вишах, у 1934 р. очолив новостворений Інститут математики АН УРСР³¹, на фасаді будівлі якого (вул. Терещенківська, 3) 13 лютого 2004 р. було встановлено меморіальну дошку Д. Граве (Самойленко, Строк, Сукретний, 2005, с. 97).



Рис. 5. Чорнильниця з чорнильного прибору Д. Граве. НМІУ

Означений чорнильний прибор, канцелярський штампель із факсимільним підписом Д. Граве та кілька світлин (на яких Д. Граве зображений із професорами та студентами київського Університету Святого Володимира та Київського комерційного інституту, а також зі своїм учнем³² Є. Жилінським) до Київського історичного музею (попередника НМІУ) у 1959 р. передала онука Д. Граве – киянка Т. Калустянц³³.

На сьогодні життєвий шлях Д. Граве добре досліджений. Огляд біографічних розвідок, присвячених видатному науковцю, дозволив з'ясувати обставини, за яких

³¹ Граве Дмитро Олександрович. – Режим доступу:

https://uk.wikipedia.org/wiki/%D0%93%D1%80%D0%B0%D0%B2%D0%B5_%D0%94%D0%BC%D0%B8%D1%82%D1%80%D0%BE_%D0%9E%D0%BB%D0%B5%D0%BA%D1%81%D0%B0%D0%BD%D0%B4%D1%80%D0%BE%D0%B2%D0%B8%D1%87

³² Учнем Д. Граве також був геофізик, відомий дослідник Арктики, О.Ю. Шмідт.

³³ Калустян (Калустянц) Тамара Сергіївна (Седраківна) (нар. 1925) – видатна українська камерна співачка. – Режим доступу:

https://uk.wikipedia.org/wiki/%D0%9A%D0%B0%D0%BB%D1%83%D1%81%D1%82%D1%8F%D0%BD_%D0%A2%D0%B0%D0%BC%D0%B0%D1%80%D0%B0_%D0%A1%D0%B5%D0%B4%D1%80%D0%B0%D0%BA%D1%96%D0%B2%D0%BD%D0%B0

він у 1893 р. став власником означеного чорнильного набору. Його Д. Граве подарували вдячні слухачі лекцій з вищої математики, які науковець читав в Управлінні військової топографічної зйомки Фінляндії та Санкт-Петербурзької губернії³⁴ для військових топографів, що прагнули підвищити власну кваліфікацію.



Рис. 6. Підставка для паперів з чорнильного прибору Д. Граве. НМІУ

Професор В. Витковський³⁵, який у 1890-х рр. викладав в училищі військових топографів у Петербурзі, так згадував про цю сторінку біографії Д. Граве: “...Узявшись за Вищу Математику, чимало топографів на перших порах зустрілись зі значними труднощами... Прагнучи полегшити перші кроки молодих топографів у вивченні Вищої Математики, я умовив мого друга Д. О. Граве, що був тоді приват-доцентом університету і лише тільки магістром Чистої Математики, прочитати низку лекцій в Управлінні Фінляндської Зйомки. Її начальник, А. Р. Бонсдорф, не лише погодився надати для лекцій великий креслярський зал, а дав розпорядження придбати дошки (для того, щоб викладач писав на них крейдою необхідні формули. – *О. П.*) та влаштувати необхідне освітлення для вечірніх занять. Лекції тривали усю

³⁴ Корпус военных топографов Российской императорской армии. – Режим доступа: https://ru.wikipedia.org/wiki/%D0%9A%D0%BE%D1%80%D0%BF%D1%83%D1%81_%D0%B2%D0%BE%D0%B5%D0%BD%D0%BD%D1%8B%D1%85_%D1%82%D0%BE%D0%BF%D0%BE%D0%B3%D1%80%D0%B0%D1%84%D0%BE%D0%B2_%D0%A0%D0%BE%D1%81%D1%81%D0%B8%D0%B9%D1%81%D0%BA%D0%BE%D0%B9_%D0%B8%D0%BC%D0%BF%D0%B5%D1%80%D0%B0%D1%82%D0%BE%D1%80%D1%81%D0%BA%D0%BE%D0%B9_%D0%B0%D1%80%D0%BC%D0%B8%D0%B8

³⁵ Витковський Василь Васильович (1856–1924) – геодезист, топограф та астроном.

зиму 1892 /93 рр. та відбувались двічі на тиждень. Їх дуже старанно відвідували не лише молоді офіцери останнього випуску, прикомандировані до піхотних полків Петербурзького гарнізону, а й літні топографи; не кажучи вже про те, що ні я, ні Бонсдорф не пропустили жодної з них. Певно, і тепер багато хто із вдячністю згадує безкорисливу працю нашого великого математика, нині професора університету у Києві. Він з чудовим мистецтвом умів викладати найбільш абстрактні та важкі питання з рідкісною простотою та ясністю. Добровільні слухачі подарували Ґраве після завершення “Курса” *розкішний письмовий прибор з дарчим написом* (курсив мій. – О. П.), який, певно, донині прикрашає робочий стіл Дмитра Олександровича... Лекції Ґраве так заохотили петербурзьких топографів до заняття науками, що деякі із них звернулись до мене з проханням детально пояснити їм ті розділи геодезії, які викладались в училищі дуже коротко або взагалі не вивчались... Він [Д. Ґраве. – О. П.] блискуче викладав в нашому училищі цілі три роки...” (переклад мій. – О. П.) (Витковский, 1927, с. 274–275, 280–281; Добровольский, 1968, с. 14–15).



Рис. 7. Ніж для паперу з чорнильного прибору Д. Ґраве. НМІУ

Дарування вдячними слухачами Д. Ґраве саме чорнильного прибору не було випадковим, адже такий предмет наприкінці ХІХ ст. був статусною річчю – неодмінним атрибутом та окрасою кабінетного письмового столу кожної поважної і шанованої людини. За допомогою таких приборів здійснювали ділове та приватне листування, оформлювали важливі документи, здійснювали облік власних фінансів тощо.

Можна припустити, що означений чорнильний набір було придбано у Петербурзі в одному з канцелярських магазинів³⁶ або виготовлено на замовлення у одній з петербурзьких бронзоліварних майстерень.

Найбільші поклади породи мінералу, з якого виготовлено постамент означеного чорнильного прибору – рожевого мармуру (що має гарні декоративні властивості та вважається досить рідкісним) у Російській імперії зосереджувались на Уралі.³⁷ Звідти цей камінь надходив до петербурзьких майстерень у вигляді вже оброблених плит-заготовок.

³⁶ Коллекция чернильных приборов и канцелярских принадлежностей / Музей истории Петербурга. – Режим доступа: <https://www.spbmuseum.ru/funds/467>

³⁷ Месторождения и добыча мрамора в России. – Режим доступа: <https://mramorelite.ru/marble-mining-in-russia>

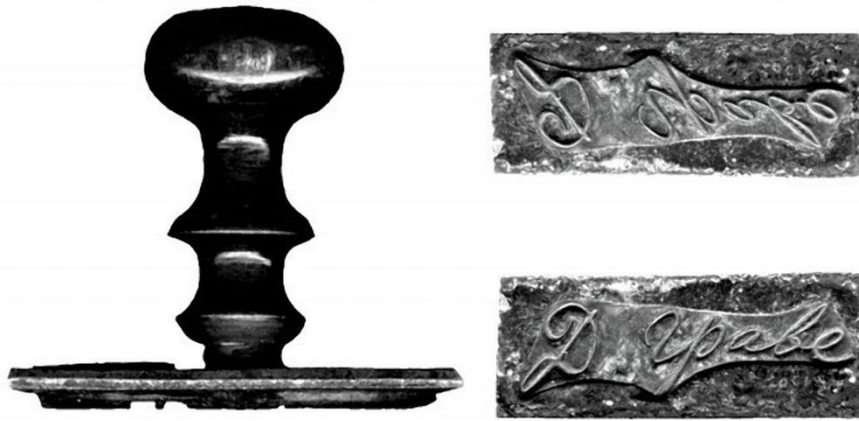


Рис. 8. Канцелярський штемпель з факсимільним підписом Д. Граве. НМІУ

Стилістична еkleктичність (поєднання елементів ампіру та псевдоросійського стилю) та деяка примітивність у виконанні гравійованих орнаментів певно, є свідченням того, що означений чорнильний прибор було виготовлено у звичайній майстерні, а не майстерні класу “люкс³⁸”.

Канцелярський штемпель з факсимільним підписом Д. Граве (який, певно, також перебував на його письмовому столі поряд із означеним чорнильним прибором), що зберігається у НМІУ, складається з дерев'яної триярусної ручки чорного кольору з основою у вигляді прямокутної пластини з гумовою накладкою і опуклим написом прописними літерами “Д. Граве” (Родіонова, 2017).

Джерела і література

Витковский В. Пережитое. Вып. 1. – Ленинград, 1927.

Добровольский Д. Дмитрий Александрович Граве. 1863–1939. – Москва: Наука, 1968.

Родіонова О. Особисті печатки видатних діячів України середини ХІХ – початку ХХ ст. Зі сфрагістичної колекції НМІУ // Науковий вісник Національного музею історії України. – 2017. – Вип. 1, частина 1. – С. 138-143.

Самойленко А., Строк В., Сукретний В. Хроніка–2005: Сторінки з історії Інституту математики. – Київ: Інститут математики НАН України. 2005.

³⁸ У ХІХ – на початку ХХ ст. у Російській імперії чорнильні прибори виготовляли й найбільші ювелірні фірми, що мали звання Постащиків імператорського двору: Фаберже, Сазікова, Овчіннікова, Хлебнікова, братів Грачових, див.: Коллекция чернильных приборов и канцелярских принадлежностей...