

# МУЗЕЙНІ ЧИТАННЯ



Київ 2022

Міністерство культури  
та інформаційної політики України  
Національний музей історії України  
Скарбниця Національного музею історії України



## МУЗЕЙНІ ЧИТАННЯ

*Матеріали наукової конференції  
«Ювелірне мистецтво – погляд крізь віки»*

*24 грудня 2020 р.*

**Київ 2022**

**ДЕЯКІ СПОСТЕРЕЖЕННЯ ЩОДО ЕМАЛЕВИХ «ГУДЗИКІВ»  
З КОЛЕКЦІЇ МУЗЕЮ ІСТОРИЧНИХ КОШТОВНОСТЕЙ УКРАЇНИ**

*В статті розглядаються декоративно-конструктивні особливості та варіанти використання оздоблених перегородчастими емаллями краплеподібних ювелірних виробів з колекції музею.*

*Ключові слова: перегородчасті емалі, краплеподібні підвіски, гудзики, ювелірні вироби візантійського кола, орнамент, X-XII ст.*

У Музеї історичних коштовностей України представлено багату колекцію виробів, виконаних у техніці перегородчастої емалі. Деякі з них неодноразово публікувалися в каталогах виставок і альбомах музею, значна їх частина стала предметом розгляду в роботі Т. Макарової про перегородчасті емалі Давньої Русі (Макарова, 1975). Велику увагу приділив дослідженню виробництва емалей Б. М. Рибаків, базуючись, зокрема і на тих зразках, що зберігаються у нашому музеї (Рыбаков, 1948, с.374 – 397). Однак, навіть з огляду на присвячені імовірно грузинським емалям публікації В. М. Хардаєва (Хардаєв, 2011, с. 193-204; 2015, с. 269-273), який довгий час пропрацював у музеї з середньовічною колекцією, слід, мабуть, визнати, що перегородчасті емалі нашої колекції потребують додаткових досліджень і детальної публікації.

Сказане стосується і трьох невеликих краплеподібних ювелірних виробів (інв. №№ ДМ-1801, ДМ-1802, ДМ-1803), які традиційно визначаються як візантійські гудзики XI ст. Один із предметів (ДМ-1803) таким чином атрибутований у музейному каталозі (Золота скарбниця, 1999, с. 73, 157, № 107), два інші, подібні за формою та технікою, слідом за ним називають гудзиками (Хардаєв, 2015, с. 270). Слід зазначити, що у інвентарних книгах предмети за інв. №№ ДМ-1801 і ДМ-1802 названі намистинами, а за інв. № ДМ-1803 – підвіскою. Так само значилися вони у документації Музею ВУАН, звідки в 1934 р. були передані на зберігання до контори Держбанку, а пізніше до колекції Київського історичного музею (нині НМІУ). Оскільки в основі зібрання Музею ВУАН лежала колекція Б. І. та В. Н. Ханенків, логічно припустити, що раніше ці вироби з перегородчастою емаллю входили до складу саме цієї колекції, хоча не збереглося ніяких матеріалів щодо їх походження. Можливо, на пізнішу атрибуцію їх як гудзиків вплинула атрибуція аналогічного предмета із зібрання музею Думбартон Оакс у Вашингтоні. У вашингтонському каталозі вказувалося, що «гудзик» зроблено у константинопольській майстерні, а на підставі подібності декору та колориту з пернем із так званого скарбу королеви Гізели ґрунтувалося датування виробу XI ст. Було відзначено схожість «гудзика» з неопублікованим предметом із

зібрання Державного історичного музею в Києві, хоча помилково припускалося, що він більшого розміру (Ross, 1965, p.103, № 151).

Однак С. Рябцева висловила інше припущення про призначення цих предметів, що підтверджує колишню атрибуцію одного з них. Вона відзначила подібність краплеподібних виробів із Києва та Вашингтону з виробами, які «достовірно є скроневими підвісками», за якими закріпилася назва «рясна». Ці підвіски розташовувалися з обох боків обличчя і склалися з порожнистої краплеподібної або дзвоникоподібної основи, зібраної з конусоподібного верху і опуклого денця, кільця або петлі для кріплення і прикріплених до основи ланцюжків з підвісками. Рясна, ймовірно, були наслідуванням підвісок-перпендулій, що входили до складу імператорського убору у Візантії. Детально розглянувши конструкцію та декоративні особливості подібних прикрас, дослідниця зробила висновок про те, що «гудзики» могли бути верхньою частиною підвісок-перпендулій, які доповнювали діадеми, виконані візантійськими майстрами або за візантійськими зразками (Рябцева, 2011, с.173, 174). На це, за припущенням С. Рябцевої, вказує і гачок-кріплення, що зберігся у вашингтонському зразку, незручний при використанні предмета як гудзика, але придатний для кріплення до головного убору (Рябцева, 2010, р.84).



**Рис. 1.** Мозаїка із зображенням святої Агнії у вітарі церкви Сант-Аньезе-фуорі-ле-Мура в Римі. VII ст. (за [https://upload.wikimedia.org/wikipedia/commons/1/1e/Saint\\_Agnes\\_of\\_Rome\\_-\\_Apse\\_mosaic\\_-\\_Sant%27Agnese\\_fuori\\_le\\_mura\\_-\\_Rome\\_2016.jpg](https://upload.wikimedia.org/wikipedia/commons/1/1e/Saint_Agnes_of_Rome_-_Apse_mosaic_-_Sant%27Agnese_fuori_le_mura_-_Rome_2016.jpg)).

Інша інтерпретація виробу з Думбартон Оак запропонована у каталозі виставки «Glory of Byzantium. Art and Culture Middle Byzantine Era A.D. 843–1261», що проходила в Нью-Йорку в 1997 р. Аналізуючи іконографічний матеріал, автор каталожної статті дійшов висновку, що за формою цей предмет відповідає прикрасам, нашитим на край лорума – своєрідного шарфу, що увійшов у імператорське вбрання як спадщина римського шарфу консулів.

Ймовірно, подібні підвіски зображені на одязі архангелів Михаїла та Гавриїла Лімбурзької ставротеки, імператора Михаїла VII Дуки на пластині зі сценою коронації з Тбілісі. Хоча зображені краплеподібні прикраси білого кольору, автор припускає, що в даному випадку могли бути зображені як перлини, так і емалеві

підвіски (The glory of Byzantium, 1997, p. 212-213, № 146). Дійсно, можна визнати, що в мініатюрних виробках колір таких деталей міг бути зумовлений особливостями техніки виконання.

Можна згадати також мозаїку VII ст. із зображенням святої Агнії у вітварі церкви Сант-Аньезе-фуорі-ле-Мура в Римі (рис. 1). Вбрання святої на рівні грудей та плечей прикрашене краплеподібними підвісками, які можна витлумачити як каміння, але можна припустити й емалеві прикраси синього та зеленого кольорів.

Вказуючи на зв'язок колориту, декоративних мотивів та ювелірної техніки підвіски з Вашингтону з групою очевидно константинопольських перегородчастих емалей з Метрополітен музею, Музею мистецтв Принстонського університету, Вишебродського монастиря, Національного археологічного музею в Таранто, автори роблять висновок про її оригінальність та константинопольське походження. Враховуючи пізніше датування аналогічних емалей, а також передатування персня, на який посилався М. Росс, датуючи «гудзик», датування «лоратної підвіски» уточнюється як друга половина XI або початок XII ст. (The glory of Byzantium, 1997, p. 213).



Рис. 2.

Прикраси з колекції музею Старовинний Несебр (за Сокровищата на Несебър, б/г).

Але, певно, однозначна інтерпретація як вашингтонського, так і ювелірного виробу з колекції нашого музею не можлива. Дійсно, підвіски краплеподібної форми могли нашиватися на якісь деталі одягу як прикраси. Не знаходиться підтвердження в іконографії чи археологічних матеріалах використання їх як гудзиків, адже візантійський одяг довгий час не був розпашним, а мав тунікоподібний крій.

Також краплеподібні підвіски могли бути елементами складніших прикрас, не тільки скроневих. Прикладом може бути намисто з Преслава, в якому плоскі краплеподібні медальйони з емалевими вставками чергуються з об'ємними краплеподібними привісками (Атанасов, 1999, с. 225, обр. 71). Подібної ж форми привіски розташовані в нижній частині підвісок складної конструкції на тіарі Констанції Арагонської (Di Natale, 2001, р. 46, fig. 6, 7).

Безперечно, вони могли використовуватись в якості самостійних підвісок до головного убору, оздоблених додатковими дрібними привісками. Саме такі підвіски зберігаються в музеї «Старовинний Несебр» в Болгарії (рис. 2). Представлені вони серед прикрас XVI-XVII ст. (Сокровищата на Несебър, б/г), хоча варто відмітити надзвичайну їх подібність за формою та мотивами декору експонату нашого музею, щоправда, меншого за розміром. Крім привісок, до краплеподібної підвіски могли бути прикріплені на стриженьках перлини, як в прикрасі, що зберігається в Британському музеї (museum number 1983,0502.1: інтернет-ресурс [https://www.britishmuseum.org/collection/object/H\\_1983-0502-1](https://www.britishmuseum.org/collection/object/H_1983-0502-1)). Вона, щоправда, названа сережкою, але якщо кільце не роз'ємне, не могла носитися у вусі, а мала бути прикріпленою, ймовірно, до якогось убору. Можливо, отвори на підвісці з нашого музею могли бути використані для кріплення такого декору.



Рис. 3. Колт (інв. № АЗС-908) з Миропільського скарбу 1938 р. (фото Д. Клочка).

Логічно припускати, що такі підвіски відносяться до скроневих прикрас. Однак деякі зображення дають інший варіант використання краплеподібних підвісок. На колтах з Миропільського скарбу 1938 р., що зберігаються в нашому музеї (інв. №№ АЗС-908, АЗС-909), зображені сирина в трикутних вінцях, що нагадують стефанос. До верхньої частини вінців з боків, ймовірно, на ланцюжках, зображених тонкими золотими перегородками, прикріплені краплеподібні підвіски (рис. 3). На відміну від зображень на колтах з садиби Лескова в Києві (інв. №№ АЗС-

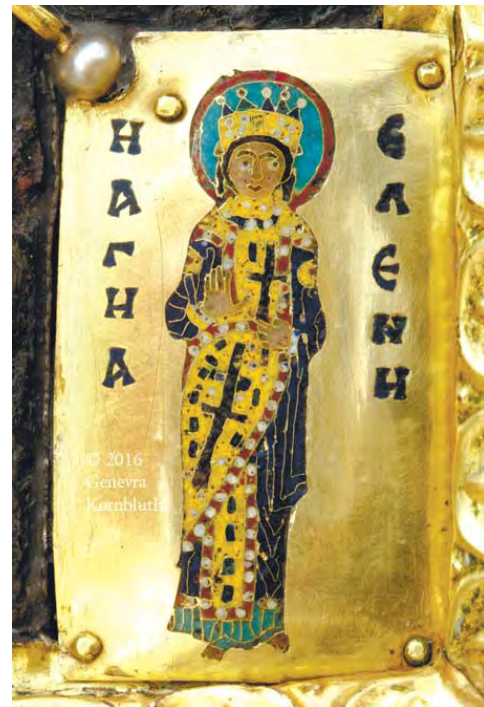
905, АЗС-914), які трактуються Б. О. Рыбаковим як рясна (Рыбаков, 1988, с. 590-591), але в яких не простежуються жодні з'єднувальні елементи, отже вони можуть бути декоративним мотивом заповнення золотого фону, в даному разі чітко видно, що краплеподібні предмети є частиною головного убору. Подібні елементи помітні також по боках високої зубчастої корони святої Єлени на одній із пластин триптиха Ставело із колекції Бібліотеки та музею Моргана в Нью-Йорку (інтернет ресурс <http://corsair.themorgan.org/vwebv/holdingsInfo?bibId=93248>) (рис. 4). Можливо, вони теж зображують підвіски, які були прикріплені не в нижній частині головного убору, біля скронь, а по верхньому його краю.

Також краплеподібні підвіски могли бути прикріплені до сережок. Цікавим зразком є сережки з Національного археологічного музею в Таранто

(рис. 5) (інтернет ресурс <https://museotaranto.beniculturali.it/it/reperto/orecchini-in-oro-e-smalto/>). До їх кільця прикріплені підвіски пірамідальної форми, але вся система орнаменталії та розміри цілком співпадають з орнаменталією підвісок із Києва та Вашингтону. Помітно, що на кільцях залишились елементи шарнірного кріплення, але підвіски закріплені на дротинках, зігнутих гачечками. Схоже, що дротинки з'єднані з підвісками досить недбало. Це дозволяє припустити вторинне використання оздоблених емаллями виробів. Можливо, про таке вторинне використання свідчить і гачечок підвіски з Думбартон-Оакс.

Таким чином, відмовившись від назви «гудзик», варто, очевидно, використовувати терміни «підвіска» або «намистина», зважаючи на те, що ці предмети, як і намистини, мають наскрізний отвір.

Оскільки мова йшла переважно про призначення одного з предметів з музейного зібрання без його детального опису та поза зв'язком з двома іншими подібними предметами, що походять з однієї колекції та експонуються разом з ним, слід зупинитися на їх декоративно-конструктивних особливостях.



**Рис. 4.** Свята Єлена. Пластина триптиха Ставело, зібрання Бібліотеки Моргана в Нью-Йорку. Бл. 1156-1158 р.  
(за [https://www.kornbluthphoto.com/images/StavelotTript\\_150.jpg](https://www.kornbluthphoto.com/images/StavelotTript_150.jpg)).



**Рис. 5.** Серезки з Національного археологічного музею в Таранто. XI ст.

(за

<https://museotaranto.beniculturali.it/it/reperto/orecchini-in-oro-e-smalto/>).

пояском, який охоплює підвіску по колу в найширшій її частині. Пояски утворені паралельними перегородками, між якими на рівній відстані розміщені короткі перегородки. Таким чином, утворюються квадратні ячейки, заповнені інкрустацією зеленого кольору, значною мірою втраченою. Такі ж пояски обрамляють отвори у верхній та нижній частині підвісок. У місцях перетину вертикальних поясів з горизонтальним розташовані отвори, які, ймовірно, могли використовуватися для кріплення додаткових привісок, як, наприклад, у підвісок з музею в Несебрі або для кріплення перлин на спнях, як на серезці з Британського музею. Горизонтальний поясок ділить поверхню підвіски на дві частини, у кожній з яких чотири поля, з синім і білим кольором емалі фону, що чергуються. Білі поля по периметру обрамлені синьою смужкою, сині червоною. Білі емалеві поля заповнені зображеннями численних (більше тридцяти на кожному) чотирикінцевих червоних хрестиків з розширеними лопатями (рис. 6).



**Рис. 6.** ДМ-1803. Декоративне поле із зображенням хрестиків (фото Д. Клочка).

Підвіска (інв. № ДМ-1803) – порожниста, краплеподібної (грушоподібної) форми, з наскрізним отвором по висоті, виконана із золота 750-ї проби, вага – 5,8 г, висота 20,5 мм, діаметр у найширшій частині – 16,5 мм, діаметр отворів – 2 мм. Оскільки вся поверхня покрита емаллями, складно точно судити про конструкцію тіла підвіски. Вона могла бути зібрана з конусоподібної верхньої частини та опуклої нижньої, або ж з поздовжньо з'єднаних тиснених ложчастих половинок. Поверхня підвіски розділена на вісім трапецієподібних орнаментальних полів чотирма вертикально розташованими

решітчастими поясками і одним таким самим



По краях поля хрестики зображені не повністю, іноді помістилися в полі лише три лопаті хреста, іноді зображено півколо, яке можна сприймати як одну лопать. Емаль, що заповнювала хрестики, значною мірою втрачена. Поля синього кольору заповнює рослинний орнамент, який умовно можна назвати складною пальметою (рис. 7). Роздвоєне у нижній частині «стебло» розширюється в середині в ромбоподібну фігуру, від якої в сторони і вниз відходять два симетричні пагони, що закручуються до стебла і завершуються п'ятипелюстковою «квіткою», утворюючи серцеподібну фігуру. У місцях вигину від пагонів відходять невеликі відростки. У верхній частині «стебло» роздвоюється, перетворюючись на два також симетричні пагони, що круто згинаються до низу, з вигнутими вгору кінчиками. Малюнок пагонів ускладнюють кілька невеликих відростків. Емаль пагонів біла з невеликими червоними крапками. Особливість подібного орнаменту у використанні червоних крапок поза перегородками, у місцях вигину верхніх пагонів. Орнаментальні зображення дзеркально симетричні у верхній та нижній частині підвіски.



Рис. 7. Підвіска (інв. № ДМ-1803). Декоративне поле із зображенням пальмети (фото Д. Клочка).



Рис. 8.

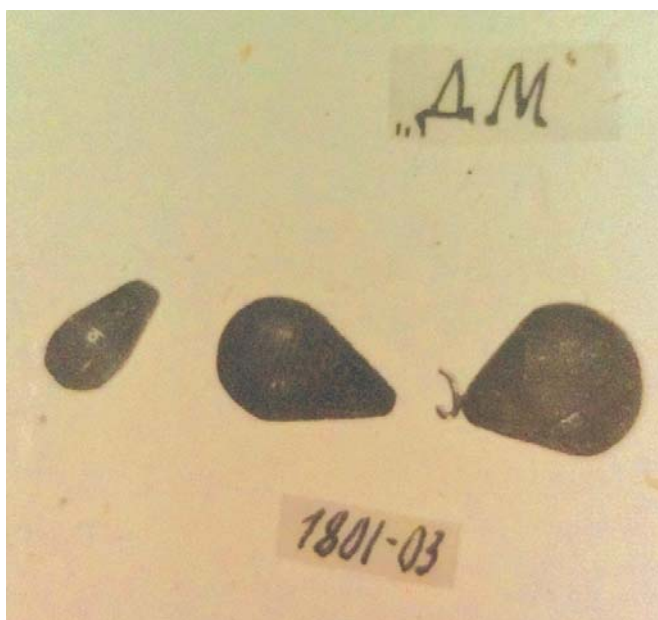
ДМ-1803. Вигляд верхньої та нижньої частин (фото Д. Клочка).

У вузькій частині кожного трапецієподібного поля виділено півколо, у кожне з яких вписаний трипелюстковий крин білого кольору. Фон півкола заповнений червоною емаллю у

разі прилягання до білого тла декоративного поля та синього – у разі прилягання до синього. При погляді зверху видно, що ці деталі орнаменту утворюють хрестоподібну композицію, центром якої є отвір, обрамлений решітчастим пояском. Отвір у верхній частині обрамлений своєрідною золотою манжетою (рис. 8).

Перегородки, які утворюють малюнок, надзвичайно тонкі: при порівнянні під мікроскопом вони видаються в 3-4 рази тоншими за людську волосину. Якщо в середньому товщина волосини близько 0,07 мм, то товщина перегородок дорівнює приблизно 0,0175 мм.

Жодних кріплень не збереглося, однак у стару інвентарну картку Музею історичних коштовностей УРСР вклеєна маленька (3,4 × 3,7 см) чорно-біла фотографія всіх трьох «гудзиків» разом, на якій у верхній частині предмету за інв. № ДМ-1803 помітно дротяне півкільце (рис. 9). Через нечіткість фотографії складно судити, яким чином воно з'єднувалося з основою, можливо шарнірним кріпленням, як у сережки з Британського музею та підвісок з Болгарії. Очевидно, що воно не має вигляду стрижня, пропущеного крізь підвіску і зігнутого у вигляді знаку питання. Але, мабуть, можна припустити, що таке кріплення не було спочатку властиве і підвісці з Вашингтона, якщо не датувати її другою половиною XIII ст. та пізніше. Саме тоді, під впливом якогось імпульсу з Монгольської імперії набули поширення сережки, що склалися з основи-стрижня, вигнутого у вигляді знака питання і напущеної на його пряму частину намистини-підвіски.



**Рис. 9.** Фотографія з інвентарної картки Музею історичних коштовностей УРСР.

Можна виділити три основні елементи декору підвіски: пальмети, хрестики та гратчасте обрамлення полів. Саме коло аналогій зі подібними орнаментами, хоча серед них і немає жодного точно датованого предмета, стало основою для датування підвіски з Думбартон-Оакс. Зокрема, визначальною стала стилістика зображення пальмет, хоча, здається, що емалевий орнамент на персні з «скарбу Гізели», згаданий М. Россом, має найменшу схожість з композицією на підвісці з Вашингтона і, тим більше, дещо спрощеним її варіантом

на нашій підвісці. Близькими є орнаменти на енкалпіоні із поховання угорського короля Бели III (роки правління 1173-1196) (*The glory of Bizantium*, 1997, p. 497, № 333), сережках із Таранто, і, особливо, на підвісці з Метрополітен-музею (Accession Number: 1990.235a-b; інтернет-ресурс

<https://www.metmuseum.org/art/collection/search/170006094?img=2>) та так званому галицькому колті з зібрання Львівського історичного музею – підвісці, знайденій Я. Пастернаком у 1940 р. під час розкопок у с. Крилос, на місці стародавнього Галича (Перелигіна, 2011, с. 201-213). Але найбільшу схожість наш орнамент має з орнаментом на щитку персня з Музею Кюні (N° d'inventaire CL23854), що датується останньою чвертю X – першою половиною XI ст. (інтернет-ресурс <https://www.photo.rmn.fr/archive/10-502550-2C6NU0Q57UOQ.html>) (рис. 10). Якщо в інших випадках можна говорити про загальні принципи побудови малюнка, то в даному випадку орнамент не тільки збігається в основних частинах, але, схоже, виконаний однією рукою, про що говорить і характер ніби тремтячих перегородок.



**Рис. 10.**  
Перстень з Музею Кюні. Остання чверть X – перша половина XI ст.  
(за <https://www.photo.rmn.fr/archive/10-502550-2C6NU0Q57UOQ.html>).

Декор із хрестиків або чотирипелюсткових розеток присутній на багатьох ювелірних виробих візантійського кола, проте лише в деяких випадках подібний елемент не включений до орнаменту у вигляді його деталей, а повністю покриває поверхню виділених частин.

Так, наприклад, прикрашені вже згадувані сережки з Таранто, «галицький колт», наверхня та підвіска з Метрополітен музею. Повністю покрита подібним орнаментом вся поверхня стіку із цього ж музею та «наконечник» з Британського музею (museum number 1985,1012.1; інтернет-ресурс [https://www.britishmuseum.org/collection/object/H\\_1985-1012-1](https://www.britishmuseum.org/collection/object/H_1985-1012-1)), який, судячи за формою, міг бути якраз частиною аналогічної підвіски (рис. 11). Цікаво, що такий прийом не застосований у виробих із



**Рис. 11.** «Наконечник» з Британського музею. X-XI ст. (за <https://www.britishmuseum.org/collection/image/266364001>).

перегородчастою емаллю, які вважаються роботами майстрів Давньої Русі, хоча широко використовувались зображення хрестиків, включених в композицію орнаменту. Виняток становить хрест Єфросинії Полоцької, виконаний, судячи з напису, майстром Лазарем Богшею у 1161 р. (Алексеев, 1957, с. 225-244). На одній із пластин, що прикрашали хрест, виділено чотирикутне поле з увігнутими краями, заповнене хрестиками. Подібної форми поле на іншій пластині прикрашене орнаментом у вигляді пальмети, яка подібна до пальмет на предметі за інв. № ДМ-1803 та інших згадуваних виробів. Поєднання таких елементів є і на пластинах діадеми, що входила до складу скарбу, знайденого у 1900 р. біля с. Сахнівка в Черкаській області (інв. № ДМ-1783). На чотирьох пластинах хрестоподібно розташовані чотирикутні поля із трохи увігнутими сторонами, на білому тлі яких зображені хрестики з розширеними кінцями. На двох пластинах ці елементи поєднуються з вписаним у коло орнаментом зі співставлених пальмет, які представляють фрагмент варіанту пальмет, зображених на нашій підвісці (Рис. 12). Т. І. Макарова віднесла цю діадему до робіт кола Лазаря Богші, що дозволяє датувати її серединою XII ст. (Макарова, 1975, с.73). Проте особливості орнаментики, що не знаходять відповідностей серед давньоруських емалей, викликають думку про її візантійське походження.



Рис. 12.

Пластина діадеми (інв. № ДМ-1783) з Сахнівського скарбу 1900 р. Фрагмент.

Ще одна деталь декору підвіски – гратчасті пояски. В. Банк звернула увагу на використання такого декоративного прийому для обрамлення емалей Лімбурзької ставротеки X ст. та інших, сучасних їй пам'яток. Дослідниця зазначила, що цей прийом набуває подальшого розвитку в XI ст., і його роль навіть зростає (Банк, 1978, с. 29-30). Дійсно, гратчасті пояски у поєднанні з орнаментом з хрестиків і пальметами з пагонами, присутні на кількох вже згадуваних предметах з колекції Метрополітен-Музею, що датуються 1080–1150 р.

Ці ж елементи поєднуються у декорі «галицького колта». Однак їх немає в орнаменті хреста Єфросинії Полоцької та Сахнівської діадеми, в яких поєднані два інших орнаментальних мотиви, характерних для робіт константинопольських майстрів.



**Рис. 13.**

Намистина (інв. № ДМ-1802). Варіанти рослинного орнаменту (фото Д. Клочка).

Незважаючи на перше враження зовнішньої подібності підвісок інв. №№ ДМ-1803 та ДМ-1802 (діаметр 13,5 мм, висота 20,5 мм, вага 4,6 г), остання насправді виконана у зовсім іншій художній манері, хоча так само поверхня її поділена гратчастими поясками на орнаментальні поля із зображеннями хрестиків та рослинних мотивів. Перш за все впадає в око відмінність колориту. В орнаменті предмету за інв. № ДМ-1803 в гармонічній рівновазі поєднанні червоний, білий та синій кольори, що не змішуються, не виходять за межі перегородок і лише в одному разі червоний колір поза контурами малюнку заповнює внутрішню частину вигину стебла, що є свідомим задумом емальєра. Лише ячейки поясків, що членують поверхню, мали зелене забарвлення, зараз значною мірою втрачене. Саме таке сполучення кольорів характерне і для інших візантійських ювелірних виробів з аналогічною орнаменталією. В рослинному орнаменті предмета за інв. № ДМ-1802 (рис. 13) кольори немовби розтікаються, змішуються. Синій змішується з червоним, з білим, перетікає в



**Рис. 14.** Намистина (інв. № ДМ-1802). Декоративне поле із зображенням хрестиків (фото Д. Клочка).

блакитний, додається зелений, який теж змішується, створюючи враження райдужної плівки. Окремі елементи непритаманного для таких виробів жовтого кольору. Сам малюнок орнаменту не симетричний і створює враження начерку на відміну від виважено симетрично побудованих візантійських орнаментів, в яких кожний елемент органічно пов'язаний з іншими. Якщо в орнаменті предмета за інв. № ДМ-1803 пагони складаються у серцеподібну фігуру, то в даному випадку схоже, основою є серцеподібний елемент, доповнений завитками, «крапельками» та свослідною трипелюстковою «конюшиною». Ці трипелюсткові квіточки – ще один дивний мотив, який не зустрічається серед відомих візантійських перегородчастих емалей. Хоча загалом контури малюнку ніби знаходять відповідність у живописній орнаментиці XI ст. (Орлова, 2007, с. 326-357, рис. 340, 341), але його

побудова відзначається довільністю, що не має аналогій.

В білих полях дещо недбало розташовані червоні хрестики, між якими досить довільно розкидані зелені кружечки (рис. 14). Хрестики відрізняються більшим розміром, в одному полі їх розташовано менше, ніж в таких же полях на предметі за інв. № ДМ-1803.

Орнамент, що оточує отвори, побудований начебто за тим же принципом, що і на предметі за інв. № ДМ-1803, так само використана «манжета» навколо верхнього отвору, однак колір півкруглих виступів-пелюсток не чергується, присутні нелогічні деталі, відбувається змішування кольорів (рис. 15).



**Рис. 15.** Підвіска (інв. № ДМ-1803). Вигляд верхньої та нижньої частин (фото Д. Клочка).

Відрізняється і техніка виконання цієї намистини, в якій перегородчаста емаль поєднується із виїмчастою емаллю (*champlevé*). Емалі гарної збереженості, без помітних втрат, перегородки чіткі та грубіші, ніж у виробу, що, ймовірно міг слугувати взірцем для майстра, який виконував цю намистину. Можна сказати, що основною рисою виконання ним малюнку є примхлива недбалість імпровізації, не властива середньовічному мистецтву взагалі і візантійському зокрема.



**Рис. 16.** Намистина (інв. № ДМ-1801). Варіанти геометричного орнаменту (фото Д. Клочка).



**Рис. 17.** Намистина (інв. № ДМ-1801). Варіанти геометричного орнаменту (фото Д. Клочка).



**Рис. 18.** Намистина (інв. № ДМ-1801). Вигляд верхньої та нижньої частин (фото Д. Клочка).

Найменша із намистин – за інв. № ДМ-1801 (рис. 16-18), її діаметр 8 мм, висота 15 мм. Її поверхня членується на вісім частин: по вертикалі одиночними перегородками, по горизонталі – пояском з двох паралельних перегородок. Тло всіх полів мало б бути смарагдово-зеленого кольору (такий напівпрозорий колір характерний для тла ранніх візантійських емалей), але емаль розподілена нерівномірно, плямами, місцями втратила колір. Горизонтальний пасок бірюзового кольору з червоними кружечками має ті ж дефекти. В декорі чергуються поля з рівнобічними хрестиками з прямими кінцями та поля з трикутничками. І хрестики, і трикутники мають різноманітне забарвлення: червоне, синє, жовтувато-біле. Сам мотив полів трикутників в орнаменті абсолютно незвичний для візантійського мистецтва. Цю намистину відрізняють і грубі перегородки, товщина яких перевищує товщину перегородок на намистині за інв. № ДМ-1803 в кілька разів. Форма намистини дещо перекошена з незрозумілої причини. У поєднанні все це створює враження не досить вдалого наслідування.

Розглянувши три предмета з перегородчастими емаллями, що вважались візантійськими гудзиками, можна зробити певні висновки. Очевидно, два краплеподібні вироби за інв. №№ ДМ-1801 та ДМ-1802 виконані не візантійськими майстрами і не можуть бути датовані XI-XII ст. Ймовірно, візантійські емалі послужили взірцем, який намагались наслідувати при їх виконанні, але без розуміння деяких принципів візантійської орнаментики. В такому разі і призначення цих виробів, які доречніше називати намистинами, не може бути з'ясоване.

Предмет за інв. № ДМ-1803 є підвіскою, виконаною, скоріш за все, в тій же константинопольській майстерні, де виконаний і перстень із колекції музею Клюні. Початково вона призначалась для головного убору. Беззаперечно датувати цю підвіску поки що неможливо. Виходячи із особливостей орнаменталії і співпадінням їх із датованими предметами, можна вважати, що зроблена вона в XI – першій половині XII ст. Ця дата не відповідає даті, яку пропонує для персня французький музей, але, слід зазначити, що в даному випадку для датування як підвіски, так і персня немає чітких орієнтирів.



## Джерела і література

- Алексеев Л.В. Лазарь Богша – мастер-ювелир XII в. // СА. – 1957. – № 3. – С. 225-244.
- Банк А.В. Прикладное искусство Византии IX-XII вв. – М., 1978.
- Золота скарбниця. – К., 1999.
- Макарова Т.И. Перегородчатые эмали Древней Руси. – М., 1975.
- Орлова М.А. Орнамент в живописи конца X – первой половины XI века // Искусство Киевской Руси IX– первая четверть XII века. – М., 2007. – С. 325–358.
- Перелигіна О.І. Золотий емальований колт з колекції Львівського історичного музею: історія побутування та атрибуції // Музейні читання. Матеріали наукової конференції «Ювелірне мистецтво – погляд крізь віки». – К., 2011. – С. 201-213.
- Рыбаков Б.А. Ремесло древней Руси. – М., 1948.
- Рыбаков Б.А. Язычество Древней Руси. – М., 1988.
- Рябцева С.С. Об одном типе средневековых ювелирных украшений XII–XVI вв. // Revista Arheologica, serie nouă, vol. V, nr. 1. – Chişinău, 2010. – P. 80-90.
- Рябцева С.С. Древнерусские подвески-рясна и их аналоги в Карпатско-Балканском регионе // Музейні читання. Матеріали наукової конференції «Ювелірне мистецтво – погляд крізь віки». – К., 2011. – С. 172-185.
- Хардаев В.М. К вопросу о химическом составе византийских, древнерусских и грузинских перегородчатых эмалей из коллекции МИДУ // Музейні читання. Матеріали наукової конференції «Ювелірне мистецтво – погляд крізь віки». – К., 2011. – С. 193-204.
- Хардаев В.М. Грузинские перегородчатые эмали из коллекции Музея исторических драгоценностей Украины: работа мастеров Грузии или Византии? // Ювелирное искусство и материальная культура. – СПб., 2015. – С. 269-273
- Атанасов Г. Инсигниите на средновековните български владетели. Корони, скиптри, сфери, оръжия, костюми, накити. – Плевен, 1999.
- Сокровищата на Несебър. Книжка. – Несебър, б/г.
- Di Natale M.C. Il tesoro della Cattedrale di Palermo dal Rinascimento al Neoclassicismo. Relazione tenuta nell'Anno Accademico 2000/01 per l'Accademia Nazionale di Scienze Lettere e Arti già del Buon Gusto di Palermo. – Palermo, 2001.
- Ross M. Catalogue of the Byzantine and Early Medieval Antiquities in the Dumbarton Oaks Collection. Vol. 2. Jewelry, Enamels and Art of the Migration Period. – Washington, 1965.
- The glory of Bizantium: art and culture of the Middle Bizantine era A.D. 843–1261. – N.Y., 1997.
- Bague: <https://www.photo.rmn.fr/archive/10-502550-2C6NU0Q57UOQ.html>
- Ear-ring: [https://www.britishmuseum.org/collection/object/H\\_1983-0502-1](https://www.britishmuseum.org/collection/object/H_1983-0502-1)
- Finial: [https://www.britishmuseum.org/collection/object/H\\_1985-1012-1](https://www.britishmuseum.org/collection/object/H_1985-1012-1)
- Orecchini in oro e smalto: <https://museotaranto.beniculturali.it/it/reperto/orecchini-in-oro-e-smalto/>
- Stavelot Triptych: <http://corsair.themorgan.org/vwebv/holdingsInfo?bibId=93248>
- Temple Pendant and Stick: <https://www.metmuseum.org/art/collection/search/170006094?img=2>