

**Міністерство культури
та інформаційної політики України
Національний музей історії України
Музей історичних коштовностей України**



МУЗЕЙНІ ЧИТАННЯ

**Матеріали наукової конференції
«Ювелірне мистецтво – погляд крізь віки»
20 – 21 листопада 2019 р.**

Київ 2021

УДК 93/94+902/4
С 69

Музейні читання. Матеріали наукової конференції «Ювелірне мистецтво – погляд крізь віки». – Київ, Музей історичних коштовностей України – філія Національного музею історії України, 20-21 листопада 2019 р. – К., 2021. – 168 с.

Редакційна колегія:

відповідальний редактор	Л.С. Клочко
відповідальний секретар	Ю.Б. Полідович
дизайн, верстка, макет	М.В. Панченко

Збірник «Музейні читання» містить матеріали наукової конференції «Ювелірне мистецтво – погляд крізь віки», яку щорічно (з 1993 р.) проводить Музей історичних коштовностей України – філія Національного музею історії України. Автори статей – співробітники музеїв, науково-дослідних інститутів, університетів розглядають широке коло проблем збереження культурної спадщини, вивчення музейних колекцій та окремих пам'яток ювелірного мистецтва, його сучасних тенденцій розвитку, технологія художньої обробки металу та коштовного каміння, особливості творчості митців-ювелірів на різних хронологічних етапах історії України.

УДК 93/94+902/4
С 69

СРІБНІ ВИРОБИ ВІДЕНСЬКИХ ЮВЕЛІРІВ XVII-XIX СТОЛІТТЯ В КОЛЕКЦІЇ МІКУ

У статті розглядаються витвори золотарства XVII-XIX ст. віденських майстрів. Це предмети різноманітного призначення, в тому числі і культові, більшість з яких публікується вперше. Серед них є і вишукані пам'ятки, і зразки серійного виробництва, що були доступні широким верствам населення. Все це срібло з Відня – одного з провідних центрів європейського золотарства, особливо популярне у XIX ст.

Ключові слова: Відень, золотарство, столовий прибор, потир, римони, Клінкош.

У Музеї історичних коштовностей України зберігається чимало предметів європейського срібла. Серед них за кількістю не останню позицію займає і срібло з Відня – 80 витворів, більшість з яких, щоправда, є столовими приборами.

Проте одразу треба зазначити, що вітчизняні дослідники вивчали золотарство Австрії (Австро-Угорщини) тільки в контексті походження предметів з тих українських регіонів, які свого часу входили до складу цієї держави. Прикладом цього є монографія Дарії Зуб під назвою «Нариси з історії золотарства Галичини» (Львів, 2003). В зарубіжних виданнях, звісно, нам доступних в основному є державні та міські (оглядові) клейма. У клеймовнику Маркса Розенберга вони ретельно зібрані, але клейм майстрів в ньому дуже мало. А у Альфреда Рохвассера наведені тільки державні та міські клейма. Присутні австрійські державні клейма у монографії видатного польського дослідника Міхала Градовського теж у зв'язку з тим, що частина польських територій входила до складу Австрії (так званий «*zabór austriacki*»). Тому при атрибуції віденських витворів з колекції МІКУ виникли деякі труднощі: державні та міські клейма повністю ідентифіковані, а клейма виробників (майстрів, фірм) у більшості випадків – ні.

Стосовно хронологічних рамок, то майже всі вироби, окрім кількох досить ранніх, належать до витворів XIX ст., коли віденське срібло було дуже популярним в Європі. Якими шляхами ці предмети потрапили в Україну, сказати важко. Частина з належить до старих музейних колекцій, що були передані в МІКУ у 1964 р. з Київського державного історичного музею (тепер Національний музей історії України). Окремі потрапили до музею із Київського заводу столових приборів і посуду ім. Дзержинського у 1988 р., де деякий час слугували зразками для виготовлення сучасного столового срібла, і де були відібрані (звісно, кращі зразки) співробітниками МІКУ. Є також витвори, які були конфісковані митницею і передані до музею. Більшість предметів знаходяться в фондах, окрім 2 римонів, що експонуються у залі № 8 серед предметів юдаїки; 6 предметів – в залі № 9 серед витворів золотарства Європи. Звісно, деякі з них були опубліковані в різних виданнях: насамперед це музейні

альбоми «Золота скрабниця України» (К., 1999), «Музей історичних коштовностей України» (К., 2004). Окремі вироби були представлені на виставках: «Столове срібло Європи XVI-XIX ст.: сторінки історії» (МІКУ) у 2007–2008 р.; «Скарби України» (Білорусь, Мінськ) у грудні 2013 – лютому 2014 р.

Найраніші віденські витвори демонструють загальноєвропейські стильові напрямки у золотарстві. Початком XVII ст. датується невеличкий срібний **кухоль з кришкою** (ДМ-1174) висотою всього 102 мм (рис. 1). Поверхня його повністю позолочена. Корпус шестигранний. Округла кришка на шарнірі з від'ємом з фігуркою русалки. В центрі кришки (рис. 1, 2) на округлому виступі канфарником нанесено шлюбний герб, що складається з двох гербів: на одному з них зображено зверненого ліворуч лева, що стоїть на задніх лапах, на другому – стовбур дерева. Герби супроводжують латинські літери: перший – «BVS», другий – «MGN». Нажаль, їх розшифрувати поки що не вдалось.

На дні піддону зі зворотного боку вибиті наступні клейма: державне австрійське, яке ставили з кінця XVI до 1674 р. [Rohkwasser 1983, s. 73] та клеймо майстра «СВ» в овалі (рис. 1, 3). Під профільованими вінцями корпусу вибите клеймо у вигляді довгоносіка у прямокутнику (рис. 1, 4), яке ставили на срібних виробах, ввезених до Франції, у період з 1893 до 1984 р. [Назимок, Шликов, Супрінович 2012, с. 329–330]. Це вказує на те, що кухоль деякий час знаходився на території Франції і, вірогідно, звідти потрапив до України, але, нажаль, невідомо коли. Подібні кухлі були поширені в європейському золотарстві. Представлений є зразком ранньобарокового срібного посуду, виконаного у стилі, характерному для нюрнберзьких майстрів того часу. Тому й найбільш близькі аналогії йому походять з Нюрнберга і датуються початком XVII ст. Подібний кухоль з Нюрнберга зберігається і в МІКУ (ДМ-1736), хоча і датується більш пізнім часом – 1651–1652 р. [Березова 2011, с. 277, рис. 6].

До ранніх витворів належить і срібний, позолочений **потир** (ДМ-630) першої третини XVII ст. (рис. 2, 1). На позолоченій з обох боків чаші потиру – ажурна «сорочка», візерунок якої складається із завитків, стилізованих квіток та елементів кнорпельверка, орнаменту, характерного для раннього бароко, виконаного карбуванням невисоким рельєфом та доповнено канфарінням. На ній виділяються окремо виготовлені литі позолочені крилаті голівки янголів у німбах. Подібні срібні голівки янголів зображені і на «яблуці» стояна, піддоні, прикрашеному таким же, як на чаші, карбованим візерунком. З лицьового боку по краю піддона розміщені клейма: австрійське державне пробірне клеймо, яке ставили впродовж XVI-XVII ст. [Rohkwasser 1983, s. 73]; клеймо майстра «GS» у фігурному щитку (не ідентифіковане), але значиться у клеймовнику Марка Розенберга [Rosenberg 1928, s. 440, № 7935].

Інший **потир** (ДМ-1542) виготовлений у XVIII ст. (рис. 2, 2). Його поверхня повністю позолочена, гладенька. По краю піддона поставлені наступні клейма: державне австрійське клеймо з датою 1766 р. та числом 13-лотової проби срібла, яке ставили впродовж 1737–1866 р. [Rohkwasser



Рис. 1. Кухоль, початок XVII ст.: 1 – загальний вигляд; 2 – шлюбний герб на кришці кухля; 3–4 – клейма на кухлі



-1-



-2-

Рис. 2. 1 – потир, клейма на ньому, перша третина XVII ст.; 2 – потир, клейма на ньому, 1766 р.

1983, s. 73]; клеймо майстра «ЕМН» (також не ідентифіковане) у фігурному щитку; велике контрибуційне клеймо з шифром Віденської пробірної установи, яке ставили впродовж 1806–1807 р. [Там само, s. 74]. Це клеймо свідчить про те, що власник потиру викупив його, через що і було поставлене останнє клеймо.

Більшість витворів віденських майстрів та фірм відносяться до XIX ст. На той час Відень стає провідним центром з виготовлення столового посуду. Висока майстерність, вигадливість віденських ювелірів характерна для витворів з колекції МІКУ.

Найранішими серед предметів XIX ст. є срібний глечик з кришкою та переносні свічники, котрі датуються 1806 р.

Срібний глечик (ДМ-4811) за формою циліндричний з високою шийкою, з широким виливом, кришкою на шарнірі та дерев'яною С-подібною ручкою (рис. 3, 1). Шийку опоясує вузький обідок з узором-гірляндою у вигляді пагона, на якому симетрично розташовані по черзі листя та ягідки. Подібні вузькі орнаментальні паски прикрашають і корпус вгорі та знизу, а по середині він оздоблений широким орнаментальним паском з розеток, вписаних в геометричні фігури різної форми. На гладенькій поверхні над цим паском вирізьблена корона та ініціали «R.W.» (вірогідно, власника) під нею. На фігурній кришці, що плавно прилягає до виливу посудини, разом з останньою нагадуючи дзьоб птаха, накладна лита гілочка оливи з листям та плодами. Предмет виготовлено в стилі ампір, який часто розглядають як завершальний етап класичного стилю. На дні глечика поставлені наступні клейма: державне пробірне клеймо з гербом Відня, датою «1806», лотовою пробою срібла «13», яке ставили протягом 1791–1806 р. [Rohkwasser 1983, s. 74].



Рис. 3. 1 – глечик, клейма на ньому, 1706 р.; 2 – свічники, клейма на них, 1806 р.

Переносні свічники (ДМ-5523–5524), котрі (хоча нижня частина клейма і збита) за іншими клеймам, що є на них, датуються також 1806 р. (рис. 3, 2). Ємність для свічки у формі вази встановлено на прямокутну з прямим стінками основу, на одній зі стінок вигравірувано

вензель «JL» (вірогідно, ініціали власника). До основи прикріплено колечко для пальця, а до нього – овальне, трохи увігнуте посередині блюдце (призначалось для запобігання від стікання воску); на ньому вибите клеймо майстра – «JS» в прямокутному щитку. На предметі є ще кілька клейм: пробірне клеймо з шифром Віденської пробірної установи, лотовою пробою срібла «13»; клеймо з гербом міста Відня (хрест у центральному овалі) та датою, в якій помітні тільки верхні цифри 1 та 8, нижня ж частина клейма збита (таке клеймо ставили у 1806–1814 р. [Rohkwasser 1983, s. 74]); клеймо контрибуційне з літерою «A» (шифром Віденської пробірної установи), що ставили у 1806–1807 р. [Rohkwasser 1983, s. 74]; клеймо запасне (для клеймування запасів готових виробів), яке ставили у 1807–1824 р. [Rohkwasser 1983, s. 74]; клеймо – число 13 з літерою «W» під ним в овальному щитку – не ідентифіковане. Хоча, вірогідно, це також віденське клеймо. Клеймо майстра (теж не ідентифіковане), як згадано вище, поставлене на овальній пластині, приєднаній до кілечка для пальця.

Далі ми маємо кілька різних за призначенням витворів, виготовлених у 50-х роках XIX ст. під впливом стилю «історизм». Це **щипці для цукру** (ДМ-4936) (рис. 4, 1) з трохи збитим державним клеймом з гербом Відня, 13-ти лотовою пробою срібла та датою 185.. (остання цифра не читається) (рис. 4, 2) [Rohkwasser 1983, s. 74]. Клеймо виробника на ньому збите і не читається.

Наступним предметом є срібний **келих** (ДМ-8430) на високій ніжці, корпус та піддон якого оздоблені карбованими з наступною доробкою канфарником квітками троянди (рис. 4, 3). Під вінцями поставлене австрійське державне клеймо з гербом на шифром Віденської пробірної установи (літера A) з датою «1852» (рис. 4, 4). Такі клейма ставили на австрійському сріблі потягом 1814–1866 р. [Rohkwasser 1983, s. 74]. Клеймо майстра, нажаль, збите і тому літери, вибиті на ньому, невиразні.

Подібним візерунком декорована і срібна, позолочена всередині, **чашка** (ДМ-7961): в сегментах на її корпусі по квітці троянди (рис. 4, 5–6). На дні чашки є австрійське державне клеймо з гербом Відня, літерою «A» – шифром віденської пробірної установи, числом 13-ти лотової проби срібла та датою 1856 [Rohkwasser 1983, s. 74]. Клеймо виробника – «T&C» в квадратному щитку (не ідентифіковане). На дні чашки поставлено клеймо СРСР з зображенням голови робітника з молотком, числом 800-ї проби срібла та грецькою літерою дельта (Δ) – шифром Московського пробірного управління (ставили його у 1927–1954 р.), призначене для клеймування закордонних виробів на митницях. [Постникова-Лосева, Платонова, Ульянова 1983, с. 262, № 3030]. Воно свідчить про факт везення чашки на територію СРСР, а саме до Москви.

1852 р. (згідно з австрійським державним клеймом з шифром віденської пробірної установи та датою) [Rohkwasser 1983, s. 74] датується **сільничка** (ДМ-4422), виконана майстром з клеймом «ZS», яке також нерозшифроване (рис. 4, 7–8). Ідентична зберігається в НМІУ.



Рис. 4. 1 – щипці для цукру, 1850-ті рр.; 2 – клейма на щипцях; 3 – келих, 1856 р.; 4 – клейма на келиху; 5 – чашка, 1856 р.; 6 – клейма на чашці; 7 – сільничка. 1852 р.; 8 – клейма на сільничці

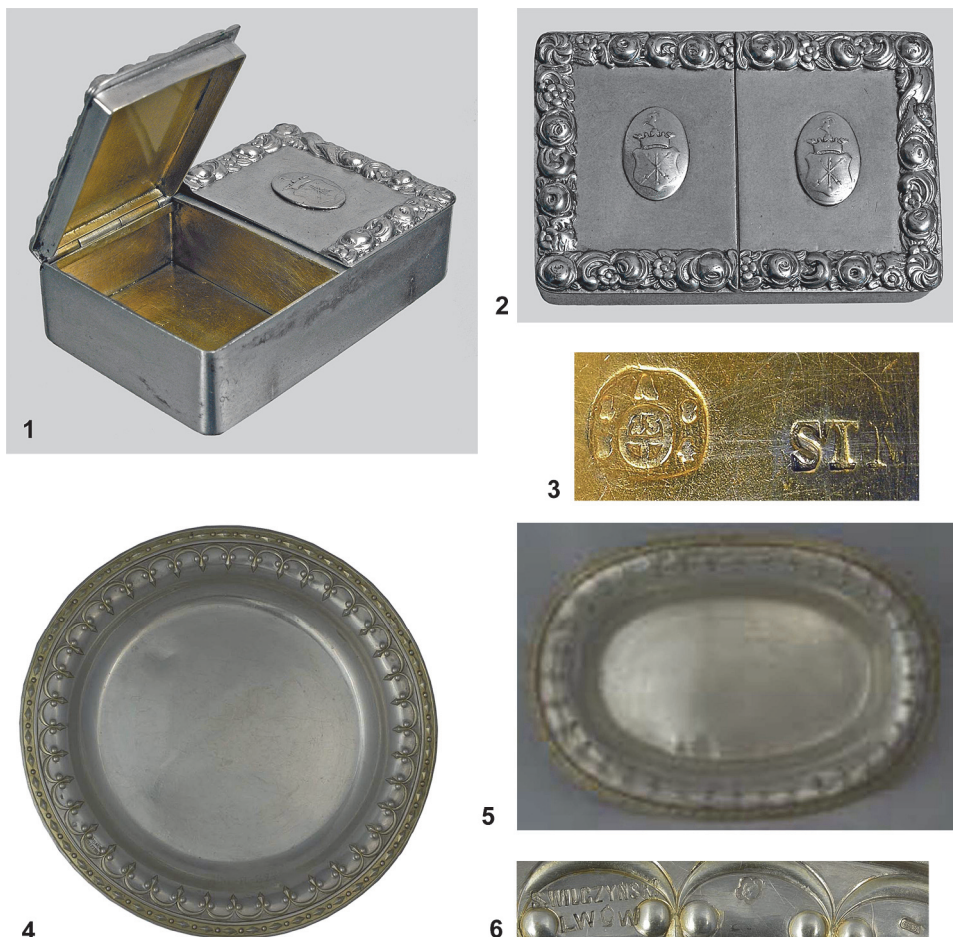


Рис. 5. 1 – марочниця. 1854 р.; 2 – герб Єліта на кришках марочниці; 3 – клейма на марочниці; 4–5 – тарілки, кінець XIX ст., майстер Вінцент Карл Дуб; 6 – клейма на тарілках

Досить рідкісним за призначенням є наступний предмет: срібна, з двома окремими позолоченими всередині емностями, **марочниця**, коробочка для зберігання поштових марок (ДМ-6632) з двома кришками на шарнірах, оздоблена по периметру з лицьового боку узором з троянд, розеток, сегнерова колеса, квіток з листям (рис. 5, 1). В центрі кожної кришки в овальному полі старовинний польський шляхетський герб (рис. 5, 2), відомий під назвами Єліта або Козляроги (польською – Jelita, Koźle rogi, Koźlarogi), який використовували до 550 родин [Лукомський 1993, табл. XXIII]. Так що сказати, якій саме особі (родині) належав цей герб, практично неможливо. Клейма, поставлені всередині коробочки: австрійське державне клеймо з гербом Відня, літерою «А» – шифром віденської пробірної установи, числом 13-ти лотової проби срібла та датою «1854» [Rohkwasser 1983, s. 74]. Клеймо виробника (частково збите) – латинські літери «STM», що позначають відому віденську фірму

Штефана Маерхофера (Stephan Mayerhofer). Цікаво, що в колекції НМІУ зберігається шість предметів з таким же гербом, і з таким же клеймом виробника. Всі вони входили до складу дорожнього набору, який зберігався у спеціальному футлярі. У цьому наборі були переносні свічники (2), столові ложки (2), виделки (2), ножі (2), чайні ложки (2).

Але, насамперед, звертає на себе увагу **набір посуду** (ДМ-1685–1688), що складається з чотирьох предметів: двох глечиків, вазочки та таці (рис. 6, 1) також віденського виробництва 1852 р., який можна назвати водночас і оригінальним, і вишуканим, і технічно досконалим, і незвичним за своїм композиційним рішенням та манерою орнаментациї.

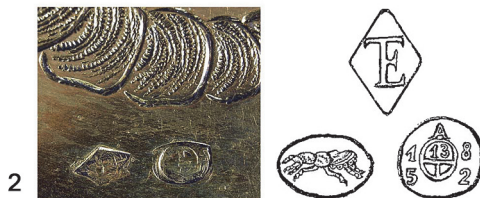


Рис. 6. 1 – набір парадного посуду: таця, два глечики, вазочка; 1852 р.; 2 – клейма на таці

Поверхня предметів повністю заповнена орнаментальними мотивами: рифлені паски, голови, різні численні маски. Останніх найбільше на таці: по краю 8 великих та 4 маленьких, оточених «гребінцями» та «равликами», що переходять то у баранячі роги, то в крила фантастичних істот з головами в шапках, що нагадують каски. Ще вісім масок у тому ж стилі (виконані у техніці гравірування) зображені на центральній, плоскій поверхні таці. Клейма є лише на таці. Таке іноді траплялося згідно з побажанням замовника. Клейма, нажаль невиразні (рис. 6, 2): австрійське державне клеймо з шифром віденської пробірної установи та датою 1852. Клеймо трохи забите, погано читається. Таке клеймо ставили протягом 1814–1866 р. [Rohkwasser 1983, s. 74].

Є також два французьких клейма для імпортих виробів періоду 1864–1893 р. [Назимок, Шликов, Супрінович 2012, с. 110–111]. Клейма майстра, нажаль, немає.

Ці предмети входили до колекції Б.І. та В.Н. Ханенків. П'ятирічне перебування Богдана Івановича у Варшаві, де з 1876 р. він знаходився на службі у якості члена Варшавського окружного суду, сприяло поповненню його колекцій не тільки живопису, але й скульптури, художнього металу тощо. Відвідуючи відомі аукціони і антикварні магазини європейських столиць, Б. Ханенко неодмінно повертався з цікавими речами. Скоріш за все, він придбав набір під час однієї з таких поїздок. До 1934 р. набір знаходився в Музеї мистецтв (тепер Національний музей мистецтв ім. Богдана і Варвари Ханенків), про що існують записи в старій інвентарній книзі за № 3782–3785. 27 березня 1934 р. за актом № 2 (з грифом «секретно») він разом з іншими речами був переданий на зберігання до Київської обласної контори Держбанку, а далі, вірогідно, десь наприкінці червня 1941 р. (з початком війни) його вивезли до Держсховища СРСР у Москві. Вже звідти (звісно, разом з іншими численними матеріальними цінностями) евакували до Уфі. У 1946 р. предмети повернулися до України, але вже до Державного республіканського історичного музею, звідки у 1964 р. (тоді музей уже називався Київський державний історичний музей) були передані до МІКУ.

Всі ці «подорожі» набір здійснив у спеціальному дерев'яному, обтягнутому шкірою, **футлярі** (рис. 7, 1), в якому його і було у 1881 р. привезено з-за кордону до Києва. На ньому виявили залишки наклею: на одній з них частково зберігся напис «... а MONACO d'Italia» (рис. 7, 3), який свідчить про те, що між 1852 та 1860-ми роками ці речі перебували на території князівства Монако і, ймовірно, прикрашали інтер'єр однієї з вілл. Крім цього, частково збереглися відбитки сургучних печаток, якими запечатали ящик (футляр) у 1934 р. (рис. 7, 2). На одному з них досить розбірливо читається напис: «Киев. Контора Гос. Банка». Другий відбиток, скоріш за все, належав печатці культурно-освітнього відділу Наркомпросу [Березова, Старченко 2018, с. 186–194, рис. 1–9].



Рис. 7.1 – футляр для набору парадного посуду; 2–3 – печатки та марка на футлярі

Привертає увагу і нарядний кришталевий в срібній оправі **глек для вина** (ДМ-7256) (рис. 8, 1), що датується останньою чвертю XIX ст. Державне пробірне клеймо на ньому (рис. 8, 2) трохи збите, проте, безсумнівно, це витвір віденського майстра. Овоїдний корпус глека виконаний з кришталю, огранованого різними за формою повздовжніми смугами. Шийка посудини виготовлена зі срібла, позолочена, з фігурними вінцями з широким виливом, по контуру підкресленим профільованою смужкою. Ручка срібна, за формою S-подібна, гранчаста. Нижня частина ручки роздвоєна, приєднуючись одним кінцем (у формі закрученого листа) до срібного обідка на корпусі, а верхнім у формі завитка до ланцюжка, з допомогою якого прикріплена кришка посудини. Кришка глека півсферична, завершена литою фігуркою орла з піднятими догори крилами, розміщеною на постаменті у формі котушки. Основа предмету кругла, східчаста з загнутим донизу вузьким краєм. На ній і вибиті наступні клейма: австрійське пробірне клеймо (голова Діани у п'ятилиснику, що засвідчує третю австрійську пробу для срібла), яке ставили протягом у 1867–1922 р. [Rohkwasser 1983, s. 75]; клеймо фірми «G&S», на жаль, не ідентифіковане.

Виріб є вишуканим витвором, виконаним під впливом стилю ампір. Органічне поєднання кришталю з металом (срібло) надає йому вишуканого та елегантного вигляду. Вірогідно, в ньому зберігали кошерна вино, адже він знаходився в Одеському музеї єврейської культури ім. Менделє Мойхер-Сфорима, який проіснував з 1927 до 1941 р. Після Другої світової війни музей не відродили. Відомо, що експонати цього музею були евакуйовані з частиною експонатів Одеського археологічного музею з Києва через систему Держбанку СРСР, і повернуті у 1946 р. Через те, що Музей єврейської культури вже не існував, 230 його експонатів розмістили в фондах Одеського археологічного музею, де їх і знайшли під час планової перевірки аж у грудні 1951 р. В січні 1952 р. Одеський обласний відділ культпросвітроботи утворив комісію у складі 6-ти чоловік для перевірки цих експонатів і визначення їх подальшої долі. Спочатку їх хотіли передати в Одеське відділення Держбанку СРСР, але згідно з наказом від 8 травня 1952 р. вони були передані Київському державному історичному музею. 31 травня 1952 року з Одеси до Києва було відправлено 3 посилки з експонатами.

Кришталевий глек згадується в Описові експонатів Одеського музею єврейської культури, складеному 12–15 січня 1952 року, а саме він знаходився у «скрині (великій) № 3» під № 38 (за старим інв. № 10) з такими даними: «*Кувшин стеклянный с серебром. Серебро 750. Вес 1215,0*»; в примітках вказано «*со стеклом*» [Солодова 2010, с. 310–331].

Цікавий і **кубок нагородний** (ДМ-7913) (рис. 8, 3), який згідно з клеймами (рис. 8, 4) виготовлений у 1867–1872 р. [Rohkwasser 1983, s. 74]. Напис на його чаші (німецькою мовою) було зроблено значно пізніше: «*Dem Gesangoeren Baden (Riederosterreich) zum 50 jährigen Brundungsfeste Wiener Mannergesand-Derein 1. Dezember 1912.*» (у перекладі: «Співочому об'єднанню Бадена (Нижня Австрія) на честь 50-річчя заснування. Віденське чоловіче співоче об'єднання. 1 грудня 1912 року»). Досить насичена орнаментация нижньої частини чаші кубка, стояна та піддона переважно несе в собі елементи таких стилів, як бароко і рококо: акантове листя, рокайльні завитки та картуші. На кубковій є три клейма: державне австрійське пробірне клеймо – голова Діани у п'ятилиснику з цифрою «3» для 800 проби срібла; літера «А» в квадраті зі зрізаними кутами – шифр віденської пробірної установи; клеймо виробника – у прямокутному щитку літери «W&C», фірми Würbel & Szokally (фірма, заснована Вінцентом Чокаллі за підтримки Карла і Йозефа Вюрбель, що діяла у 1862–1922 р. [Neuwirth 1977, s. 288, 371]). Саме клеймо у вигляді літери «А» в квадраті зі зрізаними кутами – (шифр віденської пробірної установи) дало змогу датувати кубок досить вузькими рамками – 1867–1872 р., адже тільки починаючи з 1872 р. шифр пробірної установи стали безпосередньо поміщати в поле головного пробірного знаку – п'ятилиник, ставлячи його перед головою Діани [Rohkwasser 1983, s. 75].



1



2



3



4

Рис. 8. 1 – глек для вина, остання чверть XIX ст.; 2 – клейма на глеку; 3 – кубок, 1867–1872 р.; 4 – клейма на кубку

Повернемося до написа на кубку, в якому згадується співоче об'єднання Бадена. Воно було засноване у 1862 р. На 1910 р. до нього входили чоловічий хор на 70 голосів, жіночий – на 50 голосів, колектив оперного театру тощо. 50-річний ювілей об'єднання, що відзначали у 1912 р., проходив урочисто: були проведені паркова вечірка та фольклорний фестиваль. Віденське співоче об'єднання – одне з найстаріших та найбільш шанованих у Австрії, було засноване раніше – у 1848 р. Що ж до походження кубка, то відомо тільки, що до МКУ його передала Київська прокуратура у 1971 р.

Є в колекції витвори знаменитої віденської фірми Вінцента Карла Дуба (1852–1922). Фірма «Silberwaagen-fabrik und Niederlage von V.C.DUB» була заснована у 1838 р. Вінцент Карл Дуб очолив справу у 1889 р. після смерті свого батька Томаса Дуба (1811–1889). Фірма належала до провідних австрійських виробників елітного срібла, працювала з відомими дизайнерами і виготовляла високохудожні вироби в різних стилях. В нашій колекції є дві срібні тарілки та набір столових приборів у кількості 42-х одиниць. **Тарілки** (ДМ-7811–7812) (рис. 5, 4–5) були передані до МІКУ у 1968 р. зі Львівського історичного музею. Одна з них кругла інша овальна. Борт обох орнаментовано однаковим штампованим узором, в основі якого пірамідальні фігури та кульки. На обох предметах вибиті ідентичні клейма: державне австрійське клеймо – голова Діани праворуч з цифрою 3 (проба срібла) та літерою «А» – шифром Віденської пробірної установи [Rohwasser 1983, s. 75], яке ставили протягом 1872–1922 р.; клеймо виробника Вінцента Карла Дуба – VCD в прямокутному щитку [Deutscher Goldschmiede Kalender 1929, s. 157]; вибитий напис, імовірно, продавця «S.WILCZYŃSKI LWÓW», про якого, нажаль, нічого невідомо. Тарілки датуються кінцем XIX ст. **Столові прибори**, до складу яких входять ложки, виделки, ножі (ДМ-8600–8641) (рис. 9, 1–4), був переданий Західною регіональною митницею у 2007 р. На всіх предметах вибито однакові клейма (рис. 9, 6): державне австрійське клеймо – голова Діани праворуч з цифрою 3 (проба срібла) та літерою «А» – шифром Віденської пробірної установи [Rohwasser 1987, s. 75]; клеймо виробника Вінцента Карла Дуба – VCD в прямокутному щитку [Deutscher Goldschmiede Kalender 1929, s. 157]. На кожному предметі ще й вигравірувано шляхетський герб Сас (Драг) (рис. 9, 5), що говорить про те, що ці столові прибори належали одній особі (родині). Ці предмети також можна датувати кінцем XIX ст.

Не менш відомою в Європі і навіть поза її межами була віденська фірма Йозефа Карла Клінкоша, витвори якої, а саме шість **десертних ложок** (ДМ-8240–8242; ДМ-8260–8261) (рис. 9, 7), є в колекції МІКУ. Фігурні завершення їх ручок оздоблені рокайльними картушами. На всіх поставлені однакові клейма (рис. 9, 8): австрійське пробірне клеймо – у п'ятипелюстковому щитку (розетці) голова Діани з цифрою 3 ліворуч (позначка 800 проби срібла) та літерою А праворуч (літерна позначка Віденського пробірного управління) [Rohwasser 1987, s. 75]; та державне клеймо Австро-Угорщини – двоголовий орел в овальному щитку (свідчення того що Клінкош був поставщиком Імператорського двору); з іншого боку – клеймо фабрики Йозефа Карла Клінкоша – літери JCK у прямокутному щитку [Deutscher Goldschmiede Kalender 1929, s. 157]. На розширеній частині ручки (теж зворотний бік) поставлені клейма СРСР: клеймо зрізано-овальної форми з зображенням голови робітника з молотком; грецькою літерою Δ – шифром Московської інспекції пробірного нагляду, числом 800-ї проби срібла (ставили у 1927–1954 р.), призначене для клеймування закордонних виробів на митницях [Постникова-Лосева, Платонова, Ульянова 1983, с. 262, № 3930]; клеймо для реставрованих



Рис. 9. 1–4 – столові прибори, кінець XIX ст., майстер Вінцент Карл Дуб; 5 – герб Сас на столових приборах; 6 – клейма на столових приборах; 7 – ложка десертна, 1872–1888 р., майстер Йозеф Карл Клінкош; 8 – клейма на ложці; 9 – виделка з набору, початок 1910-х рр.; 10 – клейма на виделках

виробів у формі літери Р у круглomu щитку, яке ставили починаючи з 1951 р. [Постникова-Лосева, Платонова, Ульянова 1983, с. 149, № 58]; клеймо Київського заводу столових приборів та посуду ім. Дзержинського, яке ставили у 1956 та 1958 р. [Постникова-Лосева, Платонова, Ульянова 1983, с. 269, № 4218]. Датуються вони 1872–1888 р.

Історія підприємства Йозефа Карла Клінкоша наступна. Йозеф Карл Клінкош (1822–1888/1889) у 1851 р. очолив компанію свого батька Карла Клінкоша, попередньо блискуче опанувавши ювелірну справу. У 1864 р. в результаті активної співпраці зі Штефаном Майерхофером (Stefan Mayerhofer) було створене спільне підприємства Mayerhofer & Klinkosch, яке стало одним з найбільших серед тих фабрик в Австро-Угорщині, які спеціалізувалися на виготовленні столових приборів. Відомо, що Клінкош був прихильником засобів старовинного ручного виробництва. Витвори його були настільки оригінальні і майстерно виконані, що отримували численні срібні і золоті медалі на різних ювелірних виставках. Сам Клінкош у 1861–1862 р. був членом Муніципальної Ради Відня. У 1869–1870 рр. у зв'язку з закінченням співробітництва зі Стефаном Майерхофером компанія була перейменована «J.C. Klinkosch». А її основним клієнтом (замовником) стає насамперед імператорський двір. Невдовзі Клінкош отримав звання Поставщика Його Імператорського двору. У 1879 р. його посвятили в лицарі, і відтоді його стали називати лицар Йозеф Карл фон Клінкош. У 1884 р. він покидає бізнес і передає справи фірми в руки синам – Артуру (1884–1899) та Ісидору (1884–1914). Помер Йозеф Карл у Відні у 1888 р. Витвори фірми Клінкош високо ціняться на аукціонах, є перлинами в музейних колекціях та приватних зібраннях. Найбільше знаходиться в музеї імператорського палацу у Хофбурзі у Відні. У 1918 р. фірму викупив Артур Крупп і її існування продовжувалось під назвою «J.C. Klinkosch AG». Лише у 1972 р. вона була виключена з комерційного реєстру.

Скромний вигляд має набір з шести **виделок** (ДМ-8693–8698) (рис. 9, 9–10) з однаковим державним австрійським клеймом (голова Діани праворуч з цифрою 3 (проба срібла) та літерою «А» – шифром Віденської пробірної установи [Rohrwasser 1987, s. 75] та різними клеймами виробників (ДМ-8693–8698). На двох з них (ДМ-8693; ДМ-8697) – це латинські літери TL у щитку, близькому до серцеподібної форми. На останніх виделках – латинські літери FL у прямокутному з заокругленому з одного боку щитку. Виделки на чотири зубці мають гранчасті ручки з гладеньким лопатеподібним розширенням, на якому вирізьблено вензель – латинські літери FT. Останній є єдиною окрасою предметів. За відсутності інформації стосовно виробників точну дату виготовлення виделок встановити важко, адже державне австрійське клеймо, що знаходиться на них, ставили протягом досить довго часу – 1872–1922 р. Дизайн виделок дуже простий. Можливо, це саме прояв тенденції відмови від орнаментального декорування, яка була помітна у Відні з початком 1910-х рр.

Окремо хотілося б виділити віденську юдаїку. Мова йде про парні срібні **римони** (ДМ-7305, 7306), які датуються останньою чвертю XIX ст. (рис. 10). Вони вазоподібної форми, увінчані коронами, з підвішеними дзвониками по краях. В орнаментальному декорі обох – карбоване листя аканту, букети квітів. На обох поставлені наступні клейма: державне пробірне клеймо у формі п'ятилисника з головою Діани праворуч, цифрою 3 (800-тої проби срібла) та літерою «A» – шифром віденської пробірної встанови (клеймо ставили протягом 1872–1922 р.) [Rohwasser 1987, s. 75]; клеймо виробника «JZ» (не ідентифіковане). В них відчувається вправність майстра, котрий вдало поєднав струнку форму з вишукано-стриманими елементами оздоблення, виконавши їх в класичному стилі.



Рис. 10. Римони; клейма на римонах, остання чверть XIX ст.

Римони були представлені на кількох зарубіжних виставках: у Фінляндії (Турку 1991) [Judaika 1991, kat. № 42] у Австрії (Відень, 1993 р.) [Thora und Krone 1993, kat № 23], США (Нью-Йорк 2000 р.), опубліковані в музейних виданнях [Золота скарбниця... 1999, кат. № 193; Музей історичних... 2004, кат. № 275].

Звісно, представлені різноманітні за призначенням витвори віденських майстрів-ювелірів, не можуть все-таки надати повну уяву про розвиток золотарства у столиці Австрійської імперії. Ранніх творів у нас дуже мало. Превалюють вироби ХІХ ст., серед яких значну кількість складають столові прибори. Маються на увазі вироби знаменитих фірм Вінцента Карла Дуба та Йозефа Карла Клінкоша. Але звернемо увагу на те, що кількість виробників (імена яких хоча і не всі розшифровані), які представляють віденське срібло досить значна. Цей факт також є підтвердженням того, що у місті існувало чимало ювелірних фірм, які виготовляли столове срібло, що було дуже популярним у всій Європі.

Джерела та література

- Березова С.А. Нюрнбергське срібло в колекції Музею історичних коштовностей України // Музейні читання. Матеріали наукової конференції «Ювелірне мистецтво – погляд крізь віки», 15–17 листопада 2010 р. – К., 2011. – С. 270–280.
- Березова С.А., Старченко О.В. Парадний набір австрійського посуду з колекції МПКУ // Музейні читання. Матеріали наукової конференції «Ювелірне мистецтво – погляд крізь віки», 9–11 листопада 2015 р. – К., 2018. – С. 186–194.
- Золота скарбниця України. Каталог. – К., 1999. – 207 с.
- Зуб Д. Нариси з історії золотарства Галичини. – Львів, 2003. – 360 с.
- Лукомський В.К., Модзалевський В.Л. Малоросійський гербовник. Репринтне видання. – К., 1993. – 213 с.
- Музей історичних коштовностей України. Каталог. – К., 2004. – 463 с.
- Назимок М.М., Шликов О.К., Супрінювич О.С. Довідник експерта з дорогоцінних металів. – К., 2012 р. – 567 с.
- Постникова-Лосева М.М., Платонова Н.Г., Ульянова Б.Л. Золотое и серебряное дело XV-XX вв. – М., 1983. – 376 с.
- Солодова В. Документальные источники о судьбе коллекции иудаики Одесского музея еврейской культуры им. Менделеева Мойхера-Сфорима // Вісник Харківської державної академії дизайну і мистецтв. Центр сходознавства. – 2010. – № 8. – Сходознавчі студії: Вип.3. – С. 310–331.
- Deutscher Goldschmiede Kalender. – Leipzig, 1929. – 203 с. – 360 с.
- Gradowski M. Znaki na srebrze. Znaki mejskie i państwowe używane na terenie Polski w obecnych jej granicach. – Warszawa, 2010. – 343 с.
- Judaika. Juutalaisten Katketyt Aarteet (Jewish Hidden Treasures): Nayttely 2.7.-1.9.1991. – Turku, 1991. – 50 р.
- Neuwirth W. Lexikon Wiener Gold- und Silberschmiede und ihre Punzen, 1867–1922. – Wiedeń 1977. – Band. II: L-Z. – 374 s.
- Rohwasser A. Österreich Punzen. Edelmetall-punzierung In Österreich von 1524 bis 1987. – Wien, 1983. – 80 s.

Rosenberg M. Der Goldschmiede merkzeichen. – Berlin, 1928. – 821 s.

Thora und Krone: Kultgeräte der jüdischen Diaspora in der Ukraine. – Wien: Kunsthistorisches Museum, 1993. – 258 s.

Berezova S.A.

Silver items from Viennese jewelers of the 17th – 19th centuries in the Museum of Historical Treasures of Ukraine collection

Summary

The article discusses the works of jewelry of Viennese masters of the 17th – 19th centuries. These are objects of various purposes, including cult ones. Most of them are published for the first time. Among the items there are exquisite products, and samples of mass production, available to a wide range of people. All these items come from Vienna – one of the leading centers of European jewelry, especially popular in the 19th century.

Keywords: Vienna, jewelry, cutlery, chalice, rimmonim, Klinkosch.