

МУЗЕЙНІ ЧИТАННЯ



Київ 2021

Міністерство культури
та інформаційної політики України
Національний музей історії України
Музей історичних коштовностей України



МУЗЕЙНІ ЧИТАННЯ

**Матеріали наукової конференції
«Ювелірне мистецтво – погляд крізь віки»
20 – 21 листопада 2019 р.**

Київ 2021

ЗОЛОТІ ВИРОБИ СКІФСЬКОГО ЧАСУ З РОЗКОПОК Л.П. КРИЛОВОЇ НА КРИВОРІЖЖІ У ЗІБРАННІ МУЗЕЮ ІСТОРИЧНИХ КОШТОВНОСТЕЙ УКРАЇНИ

В статті розповідається про походження назви селища Рахманівка, а також про значущість Криворіжжя у всі історичні періоди (в тому числі як для скіфського, так і для сучасного) завдяки відкриттю у цьому регіоні покладів залізної руди. Оскільки звіт колишнього співробітника Дніпропетровського історичного музею Л.П. Крилової за 1964 р. у Науковому архіві Інституту археології НАНУ виявився відсутнім, у статті були задіяні дані з особистого архіву дослідниці, який її чоловік І.М. Єлінов свого часу передав співавтору статті І.В. Шевченку. У результаті ознайомлення з цим архівом ми доводимо до читача невідомі сторінки біографії Людмили Петрівни, уточнюємо відомості про розкопані нею скіфські кургани, а також вводимо до наукового обігу інформацію про золоті вироби з цих пам'яток, додаючи до неї їх опис, що відсутній навіть у особистому архіві дослідниці. За аналогіями до золотих прикрас з інших скіфських пам'яток Північного Причорномор'я встановлюється дата цих курганів: середина V ст. до н.е. для кургану № 3 і середина IV ст. до н.е. – для кургану № 1 (Розкопана Могила).

Ключові слова: Криворіжжя, Рахманівка, Музей історичних коштовностей України, Дніпропетровський національний історичний музей ім. Д.І. Яворницького, Крилова Людмила Петрівна, скіфи, кургани, золоті вироби.

У Музеї історичних коштовностей України – філіалі Національного музею історії України – зберігаються золоті вироби із двох курганів Криворіжжя. Вони надійшли до фондів з Дніпропетровського історичного музею ім. Д.І. Яворницького (нині – Дніпропетровський національний історичний музей ім. Д.І. Яворницького) у 1967 р.¹ Ці матеріали походять з курганів №№ 1 (Розкопана могила) і 3, що були розташовані на правобережжі Дніпра, на південний захід від міста Кривий Ріг Дніпропетровської області, поблизу селища Рахманівка (рис. 1).

Саме селище міського типу Рахманівка, у якому за даними на 1985 р. нараховувалось 1,9 тис. чоловік [Рахмановка (Кривой Рог), ел. ресурс], знаходилось на правому березі ріки Інгулець, біля залізничної гілки Кривий Ріг – Інгулець. Попередня назва селища – Олександрів-Дар, тому до 1958 р. воно було відоме як Олександродар [Рахмановка (Кривой Рог), ел. ресурс]. За старовинною легендою грузинський царевич Олександр (XVI ст.) знайшов на Криворіжжі залізну руду [Криворізький залізорудний басейн]. Цей населений пункт входив до Херсонського повіту Херсонської губернії [Рахмановка (Кривой Рог), ел. ресурс] і належав поміщиці Катерині Аполлонівні Рахмановій – дружині Григорія Миколайовича Рахманова (1761–1840), сенатора, харківського і херсонського губернатора. За прізвищем його власниці у 1958 р. селище й перейменували у Рахманівку. 18 листопада 1997 р. воно було зняте з обліку і увійшло до складу Центрально-Міського р-ну м. Кривий Ріг [Рахманівка, ел. ресурс].

¹ Акт № 37 від 24.07.1967 р.

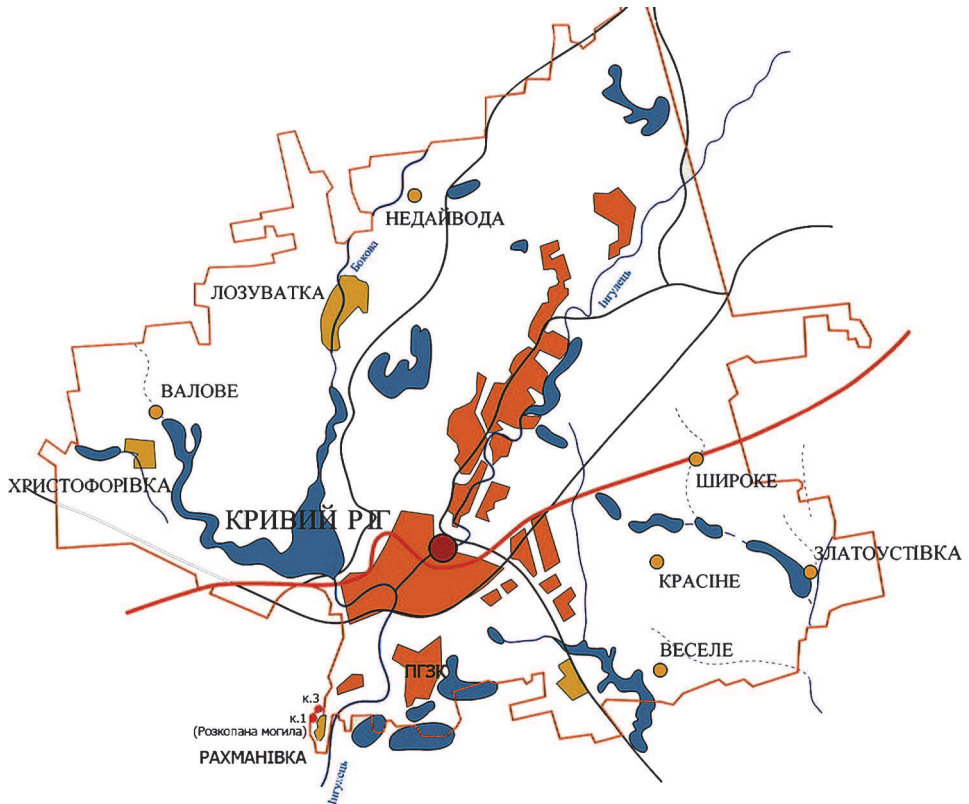


Рис. 1. Схематичний план Криворізького району Дніпропетровської області з розміщеними на ньому курганами № 1 (Розкопана Могила) і № 3

Сучасна промисловість селища спеціалізувалась на видобутку залізної руди, про наявність якої у цьому регіоні стало відомо ще у XVIII ст. Так, першим, хто виявив у 1781 р. її поклади на Криворіжжі (у районі злиття річок Саксагань і Інгулець), був академік Санкт-Петербурзької академії наук Василь Федорович Зуєв (1752–1794). Він називав цю руду «залізним шифером» [Криворізький залізорудний басейн, ел.ресурс].

А у 60-х роках XIX ст. відомий катеринославський (нині це місто Дніпро) промисловець, геолог, краєзнавець і археолог Олександр Миколайович Поль (1832–1890) під час геологічних пошуків, за два кілометри від Кривого Рогу, натрапив на дві стародавні шахти зі знаряддями для видобутку руди і давньогрецькими металевими виробами [Кочергін 2002, с. 147]. З цим дослідником співпрацював відомий український геолог Станіслав Осипович Конткевич (1849–1924), який у 1880 р. склав першу геологічну карту Криворіжжя. Ним у цьому регіоні були виявлені стародавньої розробки залізної руди і залишки плавильних печей. У 1949 р. відомий радянський археолог, доктор історичних наук, професор Московського державного університету Борис Миколайович Граков

(1899–1970) виявив дві домниці і залишки стародавньої копальні в Гайдамацькій печері [Криворізький залізорудний басейн] Дубової балки². Не виключено, що їх викопали скіфи, які могли як добувати залізну руду з цього родовища, так і виробляти речі із виплавленого з неї металу. У скіфів ще у IV ст. до н.е. на території сучасної Запорізької області виникло велике (площа близько 12 кв. км) укріплене городище, відоме у археологічній літературі під назвою Кам'янське [Археология СССР 1989, с. 51], яке свого часу досліджував Б.М. Граков. Воно розташоване на лівому березі Дніпра, поблизу селища міського типу Кам'янка-Дніпровська Запорізької області, якраз навпроти м. Нікополь на Дніпропетровщині. Це був великий центр ремісничого виробництва, насамперед, залізоробоного та бронзолivarного. Археологи відкрили поруч з розкопаними житлами майстерні металургів із залишками горнів для виплавки металів із руд (вірогідніше, із Криворіжжя [Ильинская, Тереножкин 1981, с. 188], що знаходиться на північний захід від Нікополя) та інструменти для їх обробки (зубила, кліщі, ножиці, кувалди, молот та інші). Виготовлені в цих майстернях предмети зброї, захисного обладунку і вузди побутові речі і прикраси йшли на потреби кочового скіфського населення і у подальшому потрапляли до скіфських могил. Могли скіфські майстри виготовляти також і прикраси із коштовних металів, про що свідчить знайдена на городищі бронзова матриця із зображенням людської голови [Ильинская, Тереножкин 1981, с. 189].

Розробку копалень на Криворіжжі у промислових масштабах розпочали з 1881 р. Біля селища Рахманівка знаходилося два рудника із п'яти відкритих на той час біля Кривого Рогу, для перевезення якої на переробку й побудували тоді залізницю. Тільки у кінці XIX ст. у Криворізькому басейні було 32 рудники, якими, за даними 1898 р., було видобуто 12 млн. пудів (750 тис. т) залізної руди. За сучасними даними розвідані запаси руди у Криворізькому залізорудному басейні складають близько 20 млрд. т. Всього ж з початку розробки рудників на Кривбасі видобуто 5.5 млрд. т цієї сировини. На 2000 р. на Кривбасі діяло 9 шахт, 9 кар'єрів і 5 гірнично-збагачувальних комбінатів. За даними на 2003 р. щороку в Україні видобувається близько 50 млн. т, з них 37 млн. т – кар'єрним способом [Криворізький залізорудний басейн, ел. ресурс].

Коли у 60-х роках XX ст. на Криворіжжі тільки розпочали зведення гірничо-збагачувальних комбінатів для обробки залізної руди, яку видобували відкритим кар'єрним способом, виникла необхідність у дослідженні археологічних пам'яток, що потрапляли в зону масштабного будівництва. Кургани, про які йдеться у представленій статті, були розкопані як раз у ці роки. Так, у 1964 р. при Дніпропетровському історичному музеї ім. Д.І. Яворницького для цієї мети створена Криворізька археологічна експедиція під керівництвом *Людмили Петрівни*

² У 30-х рр. XIX ст. звався хутір Дубровка, місцевість на заході Покровського р-ну м. Кривий Ріг // [Електронний ресурс]: URL: [https://uk.wikipedia.org/wiki/Хутір_Дубовий_\(Кривий_Ріг\)](https://uk.wikipedia.org/wiki/Хутір_Дубовий_(Кривий_Ріг)).

Крилової (1930–1987), яка провела розкопки поблизу селища Рахманівка. Ця жінка була археологом за покликанням й володіла великим талантом і як науковець, і як музейник, ще й чудово креслила і малювала. Цього року виповнилось 170 років від дня заснування музею³, якому вона віддала 43 роки свого життя, а 11 липня 2020 р. – 90 років від дня її народження (прожила всього 57 років – померла у грудні 1987 р. і похована на Сурському цвинтарі у м. Дніпро). Низку біографічних статей про життя і діяльність Людмили Петрівни можна прочитати на інтернет-просторі⁴. Для вшанування пам'яті археолога-музейника, дослідника археологічних пам'яток Криворізького району Дніпропетровщини, розглянемо стисло відомі та невідомі сторінки її біографії (рис. 2).



Рис. 2. Фото із архіву Л.П. Крилової: а) Л.П. Крилова (Шатська), 50-ті рр. ХХ ст.; б) Л.П. Крилова з Т.С. Пасек і Б.О. Латиніним, 60-ті рр. ХХ ст.; в) Л.П. Крилова, кінець 80-х років ХХ ст.; г) Л.П. Крилова з першим чоловіком В.М. Криловим, 1956 р.; д) Л.П. Крилова з другим чоловіком І.М. Єліновим, 70-ті рр. ХХ ст.

³ Створений у 1849 р. як Громадський музей Катеринославської губернії за ініціативою губернатора А.Я. Фабра і при підтримці місцевого населення. Був розташований спочатку в Потьомкінському палаці, пізніше в класичній гімназії. У 1905 р. збудоване нове приміщення музею (будинок по проспекту К. Маркса, 18), в якому він знаходиться і сьогодні. В 1918 р. мав назву Народний, в 1920-х рр. – Краєвий історико-археологічний музей, пізніше – історичний. Більше 30 років його очолював Д.Я. Яворницький (з 1902 до 1933 рр.). В 1940 р., після смерті Дмитра Івановича, музею присвоїли його ім'я. Нині в ньому нараховується 250 000 експонатів.

⁴ URL: http://www.museum.dp.ua/news_0576.html; <http://www.museum.dp.ua/article0205.html>; http://www.museum.dp.ua/news_0318.html; <http://www.prostir.museum.ua/post/33447>

Людмила Петрівна народилась 11 липня 1930 р. в містечку Чернь Тульської області Російської Федерації в родині військовослужбовця Петра Дмитровича Шатського і домогосподарки Анастасії Петрівни Малікової – рідної сестри Григорія Малікова, відомого російського співака, який виступав у Москві у приватній опері Савви Момонтова, російського підприємця і мецената. Батько її матері, Петро Маліков, був знайомий з відомими художниками, які збиралися для спілкування в його будинку. Деякі картини ці художники дарували йому, й у подальшому вони прикрасили художній музей м. Твер (Російська Федерація). Частину картин у 60-ті роки ХХ ст. Людмила Петрівна передала до Дніпропетровського музею ім. Д.Я. Яворницького. З 1938 до 1943 р. вона навчалася у місцевій школі. В 1943 р. разом із родиною переїхала до подальшого місця служби батька до м. Саратов. У 1949 р. Людмила Петрівна закінчила 9-тий клас у середній школі. У 1950 р. поступила до нафтового технікуму. Лише у 1957 р. вона продовжила навчатися в школі робітничої молоді № 25, де й отримала через рік атестат про повну середню освіту⁵ (рис. 3, а).

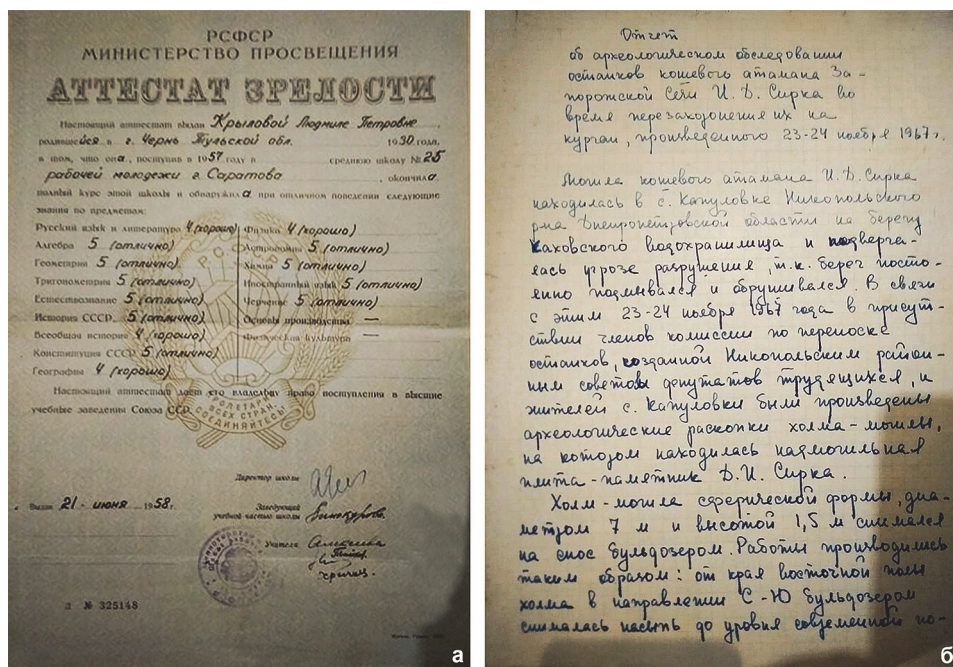


Рис. 3. Матеріали з архіву Л.П. Крилової:

- а) Атестат зрілості про повну освіту, виданий Крилової 21.06.1958 р. після закінчення школи робітничої молоді № 25 в м. Саратові;
 б) рукопис першої сторінки звіту Крилової від 23-24 листопада 1967 р. про археологічне дослідження останків кошового отамана Запорізької Січі І.Д. Сірка під час перепоховання їх в кургані

⁵ Аттестат зрелости от 21 июня 1958 года. г. Чернь Тульской области // Архив Л.П. Криловой.

У 1953 р., коли помер її батько, Людмила Петрівна вийшла заміж за Віктора Миколайовича Крилова (1934 р. нар.), з яким розірвала шлюб у 1957 р. Впродовж 1958–1963 р. навчалася на історичному факультеті Саратовського університету ім. М.Г. Чернишевського, де їм читали лекції відомі викладачі і випускники Ленінградського університету, які були евакуйовані до міста під час війни, та залишилися в ньому після перемоги. У цей період Людмила Петрівна ще й працювала в Саратовському краєзнавчому музеї, а також проходила археологічну практику в Державному Ермітажі під керівництвом відомого археолога, доктора історичних наук Бориса Олександровича Латиніна (1899–1967), який на початку своєї наукової діяльності приділяв увагу проблемам походження і хронології культур неоліта та доби бронзи, а також писав дисертацію (не закінчив) за темою курганних пам'яток за доби бронзи на території лісостепів та степів Східної Європи [Горбунова, Качалова 1968, с. 323]⁶. Людмила Петрівна працювала також у науковій бібліотеці ім. Салтикова-Щедріна в Ленінграді. Тоді ж вона познайомилась і стала близьким другом колеги Латиніна – Тетяни Сергіївни Пассек (1903–1968), російського археолога, також доктора історичних наук, яка досліджувала трипільську культуру. Незадовго до своєї смерті, Латинін подарував Людмилі Петрівні частину своєї наукової бібліотеки та архівів.

По закінченні університету у 1963 р. Крилову прийняли на тимчасову посаду наукового співробітника до Саратовського обласного музею. У той же рік вона влаштувалася на роботу до експедиції Олексія Михайловича Лескова, який з 1961 до 1963 р. проводив розкопки курганів поблизу с. Червоне на Херсонщині⁷, і взяла участь у написанні звіту за результатами розкопок [Крилова 1964]. І того ж 1963 р. Крилова переїздить до м. Кривий Ріг, де у листопаді її приймають на посаду наукового співробітника до відділу історії Криворізького історико-краєзнавчого музею, а через рік – на таку ж посаду до відділу історії України дорадянського періоду Дніпропетровського історичного музею. Наступного року вона провела перші самостійні археологічні розкопки на Криворіжжі. В цілому за період з 1964 до 1970 р. Людмила Петрівна розкопала 41 курган, розташований в південній частині Кривого Рогу (поблизу селищ Рахманівка і Широке та сіл Войкове, Катеринівка). Обіймаючи певний час посаду завідувача музейного відділу охорони пам'яток, вона об'їздила всю область з метою дослідження ряду пам'яток археології (курганів, поселень) в Апостолівському, Дніпропетровському, Криворізькому, Широківському, Софіївському та Нікопольському районах області

⁶ Борис Олександрович був необґрунтовано репресований у 1936 р., 5 років відбував у виправно-трудоному таборі на Колімі (на лісоповалі) та Північно-східних таборах (Севвостлаге), звільнився у 1946 р. У 1948 р. захистив кандидатську дисертацію, а у 1962 р. – докторську (Інтернет ресурс: Режим доступу: [https://ru.openlist.wiki/Латынин_Борис_Александрович_\(1899\)](https://ru.openlist.wiki/Латынин_Борис_Александрович_(1899))).

⁷ Результати цих розкопок опубліковані у статті: [Крылова, Кубышев, Яковенко 1967, с. 53-59].

та в межах м. Дніпропетровська (нині м. Дніпро) [Єлінова-Крилова, ел.ресурс].

У 1966 р. на Всесоюзному археологічному пленумі в Москві, де Людмила Петрівна виступила з доповіддю про розкопки курганів на Криворіжжі у 1964–1965 рр., вона познайомилась з молодим археологом Іваном Михайловичем Єліновим, з яким і одружилась. У 1967 р. Крилової видалось взяти участь у перенесенні могили та перепохованні останків кошового отамана Івана Сірка в с. Капулівка Нікопольського району, оскільки була загроза затоплення могили водами Каховського водосховища, яке було заповнене у 1955–1958 р. Череп Івана Сірка було передано до Всесоюзного інституту етнографії, до майстерні відомого антропологічного хірурга М.М. Герасимова, де його помічниця Г.В. Лебединська реконструювала зовнішній вигляд отамана. Виготовлений на основі реконструйованого зовнішнього вигляду отамана скульптурний портрет передали до Дніпропетровського історичного музею для подальшого експонування. У 2001 р. останки легендарного запорозького козацького ватажка XVII ст. перепоховали, й на могилі відновили і урядували пам'ятник [Бекетова 2015, с. 254–258] (рис. 3, 6).

У лютому 1971 р. в музеї був поновлений після 1930-х років археологічний відділ, який Л.П. Крилова очолювала до самої смерті. Шість років (з 1971 до 1977) Людмила Петрівна разом з художниками-оформлювачами із Ленінграда працювала над створенням нової експозиції залу № 1 («Давня історія краю»), що існує в музеї до цього часу. За цю роботу творчий колектив художників, архітекторів та наукових працівників музею на чолі з директором – Агрипиною Феодосіївною Ватченко – був удостоєний у 1978 р. Державної премії ім. Т.Г. Шевченка. Людмила Петрівна – автор археологічної експозиції, в якій представлені експонати, що висвітлюють історію Дніпровського Надпоріжжя від кам'яної доби до періоду Київської Русі. При побудові експозиції були втілені у життя запропоновані Людмилою Петрівною реконструкції печерної стоянки, житла з кісток мамонта, неолітичного поселення і виставлені вирізки поховань з розкопаного нею мезолітичного могильника тощо. Серед представлених у залі експонатів є розмальований червоною фарбою (вохрою) поховальний ящик доби бронзи (кеміобинська культура, 2800–2300 рр. до н.е.), складений із обтесаних і підігнаних одна до одної плит із вапняку-ракушняку, розкопаний Криловою у 1964 р. поблизу селища Рахманівка. Виставлені також кам'яні статуї різних часів, у тому числі унікальний Керносівський ідол III тис. до н.е., знайдений при спорудженні силосної ями для вівчарської ферми на східній околиці с. Керносівка Новомосковського р-ну Дніпропетровської обл., привезений нею у 1973 р. до музею і введений до наукового обігу [Крылова 1976, с. 36].

З 1983 до 1987 рр. Людмила Петрівна очолювала постійнодіючу археологічну експедицію музею. Крім розкопок археологічних пам'яток різних часів, Людмила Петрівна вивчала музейну археологічну колекцію (в музеї їх майже 25 тисяч одиниць зберігання) – від пам'яток палеоліту

до козацьких старожитностей XVII–XVIII ст. Вона вперше зробила науковий опис, систематизацію й упорядкування колекції стел доби енеоліту і скіфського часу та половецьких кам'яних баб, яких на той час в музеї нараховувалось близько 80 одиниць, які увійшли до виданого у 1976 р. каталогу «Каменные бабы» [Каменные бабы 1976, с. 102].

Перейдемо до розгляду матеріалів із курганів розкопаних Л.П. Криловою.

На даний момент у Науковому архіві ІА НАНУ не знайдено звіт Л. Крилової про розкопки курганів на Криворіжжі у 1964 р. Він складався із 79 друкованих сторінок і 60 таблиць, і був взятий на облік [Крилова 1964]. Проте, в особистих архівах Л. Крилової, які близько 30 років після смерті дослідниці зберігав її чоловік Єлінов Іван Михайлович, містяться деякі відомості із цього звіту. Цей архів, незадовго до своєї смерті, Іван Михайлович передав одному із авторів статті – Шевченко Ігорю Володимировичу, науковому співробітнику Музею історії Долинського району (м. Долинська, Кіровоградська область) (рис. 4).

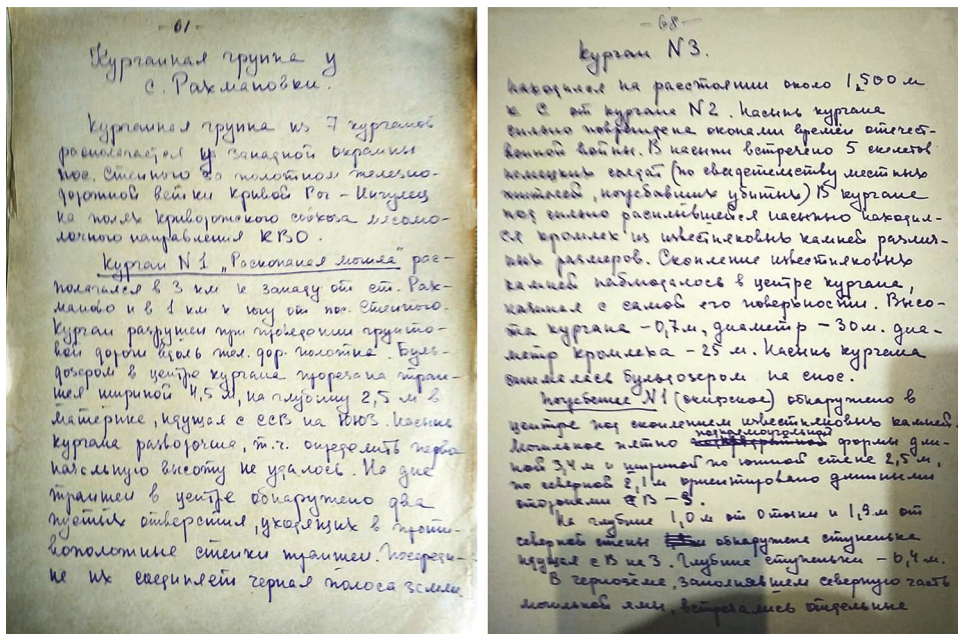


Рис. 4. Витримки зі звіту Крилової 1964 р. про розкопки курганів №№ 1 (Розкопана могила) і 3 поблизу селища Рахманівка (рукопис)

На жаль, в архіві Л. Крилової, як і в Науковому архіві ІА НАНУ, не збереглися ні польовий щоденник проведення археологічних робіт (якщо він взагалі був), ні креслень курганів і поховань, що нас цікавлять, а також негативи плівок та фотографії робочих моментів з місця розкопок (можливо, їх також не було) та ілюстративний матеріал. Як зауважив старший науковий співробітник Криворізького історико-краєзнавчого

музею Олександр Олександрович Мельник, «звіти Л.П. Крилової в багатьох випадках не мають даних про стратиграфію та планіграфію курганів, опис деяких поховань і комплексів поверхневий. Часто у звітах відсутні плани та розрізи поховань, які автор розкопок вважав малоінформативними. Також нерідко не наводяться описи та рисунки інвентарю» [Мельник, Стеблина 2012, с. 4]. Про **курган № 1 (Розкопана могила)** відомо, що він входив до курганної групи з 7 насипів, яка знаходилася за 1.8 км на північний захід від селища Рахманівка, на західній околиці селища Степове, за полотном залізничної гілки Кривий Ріг – Інгuleць [Мельник, Стеблина 2012, с. 467], «на полях Криворозжского совхоза мясо-молочного направления КВО» (за архівами Л.П. Крилової) (рис. 5).

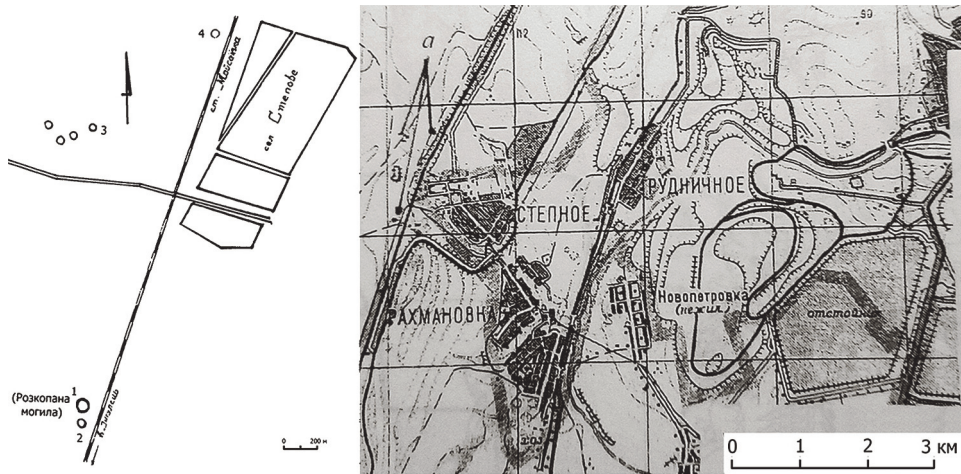


Рис. 5. Схематичний план курганної групи «Рахманівка» та вирізка з топографічної карти з місцем її розташування на південно-західній околиці м. Кривий Ріг

За словами О. Мельника, Людмила Петрівна вказувала, що цей курган був розкопаний ще у 1963 р. [Мельник, Стеблина 2012, с. 467], але дані архіву Л. Крилової свідчать, що його дослідження проведено все ж у 1964 р. Інформацію про курган приводимо згідно з архівами Крилової з перекладом українською мовою. Насип був зруйнований при проведенні ґрунтової дороги вздовж залізничного полотна. В його центрі бульдозером за віссю північний-північний схід-південний-південний захід прорізали траншею шириною 4,5 м на глибину 2,5 м. Із-за пошкодження насипу висоту кургану визначити не вдалося. У західній стінці траншеї простежено два ходи, що йшли з поверхні насипу. Перший з них виявився вхідним колодязем скіфської катакомби. Другий – грабіжницьким лазом, проритим ще у 1908 р. місцевими жителями з вершини насипу, який йшов під кутом зі сходу і закінчувався, не доходячи до дна проритої траншеї. В кургані виявлено єдине поховання, здійснене у катакомбі, виритий у східній стінці вхідної ями глибиною 4,5 м. Могила пограбована у давнину. Після більш пізнього

пограбування поховання було остаточно зруйноване, тому археологам не вдалося з'ясувати точних його розмірів. Крім того, був виявлений ще один грабіжницький лаз довжиною 15 м, що вів з північної поли насипу і входив до могили в місці з'єднання вхідної ями з камерою. В його заповненні, як і в самому підбої, виявлені розрізнені кістки двох небіжчиків (чоловіка і жінки) та окремі знахідки чи уламки речей: бронзові трилопатеві вістря стріл (5), склопастові намистини («керамические и пастовые бусь»), деталь кістяного набірною веретена («костяная точеная фигурка в форме шахматной пешки»), уламки залізного меча чи кинджала; частина руків'я кинджала, плакованого бронзовими вигнутими пластинками, і уламки амфори⁸. Серед виробів із дорогоцінних металів були *золоті нашивні пластини у вигляді прорізної стрічечки з тисненням рослинним орнаментом* (3) із зображенням лева і пантери (за звітом – лев і левиця), які стоять один навпроти одного (друга пластина вилучена з фондів згідно з Наказом МКУ № 339 від 24.06.1997 р.), що прикрашали свого часу головний убір; *зображенням голови людини анфас, так звані «маски» великі* (10) і *менші* (10) (за описом Л. Крилової – «головы Медузы-Горгоны, Селена»), а також у вигляді *10-типелюсткової розетки* (8); *великі* (6) і *маленькі* (22) *гудзики; намистини біконічні великі* (3) і *маленька; кістяна ворворка, плакована золотою пластиною, та згорнуті з золотої пластини трубочки* (10) з заклепками в пробитих отворах (за Криловою – «пронизки, свернутые из пластинок фольги»). Всього прикрас – 76 од. Ці золоті прикраси надійшли до музею нашитими на планшет, обтягнутий синім оксамитом. У такому вигляді їх сфотографували на чорно-білу плівку. Викадровані речі було використано співавтором статті у публікації «Історія археологічних досліджень на Криворіжжі», виданій у 2011 р. [Шевченко 2011, фото на с. 122–123]. Далі наводимо якісні зображення виробів, їх опис і аналогії⁹.

Пластини з зображенням лева і пантери (рис. 6, 1). Пластини прорізні із зображенням лева (ліворуч) і пантери (праворуч), що протистоять один одному. На тій пластині, що збереглася, тулуб у обох тварин частково втрачений більш ніж наполовину. Фігурки вміщено між двома вузькими смужками, що імітують перевитий шнурок. Оскільки матриця була дуже стерта, зображення виявились нечіткими, проте, розгледіти характерні риси хижаків ще можливо, наприклад, гриву лева або затуплену морду пантери. На шиї пантери біля краю є отвір для нашивання. Золото 958; вага заг. – 0,82 г.¹⁰ 37–14 × 10 мм. Інв. № АЗС-2256/3.

⁸ Перелік речей згідно з даними архіву Л.П. Крилової.

⁹ Фотографування золотих виробів здійснив Ключко Дмитро Вікторович.

¹⁰ Автори висловлюють щире подяку старшому науковому співробітнику сектору «Колекція ювелірного мистецтва» відділу збереження фондів НМІУ – МІКУ Є.О. Величко за надані відомості про пробу, вагу та розміри речей із рахманівських курганів.



Рис. 6. Аналогії золотим пластинам із кургану № 1 (Розкопана Могила):

1. Пластини із зображенням лева і пантери (АЗС-2256/3):
 - 1а – Мелітопольський курган, гробн.1 (м. Мелітополь, Запорізька обл.); 1б – кург. 4, пох. 1 (с. Володимирівка, Запорізька обл.); 1в – кург. 1 (с. Дуровка, Білгородська обл., РФ); 1г – Товста Могила, гробн. 2 (м. Покров, Дніпропетровська обл.);
2. Пластини з рослинним орнаментом (АЗС-2256/1, 2, 4):
 - 2а) Чортюк, південно-східна камера Центральної гробн. (с. Чкалове, Дніпропетровська обл.);
 - 2б) Мелітопольський курган, гробн. 2 (м. Мелітополь, Запорізька обл.)

Такі прорізані пластины, як правило, прикрашали жіночі головні убори. Подібні знайдені в бічній (жіночій) гробниці № 1 Мелітопольського кургану [Тереножкин, Мозолевський 1988, с. 93, рис. 98, 11; 103] і кургані № 4, поховання № 1 поблизу с. Володимирівка Якимівського р-ну на Запоріжжі [Полин, Кубышев 1997, рис. 24,11,13] та № 1 поблизу с. Дуровка (нині с. Вербне, Білгородська обл., РФ) в Середньому Подонні [Пузикова, 2001, рис. 9, 1]. Аналогічний сюжет є і на закінченні піхов меча з чоловічої гробниці № 2 кургану Товста Могила, проте зображення хижаків, які протистоять один одному, подано у зворотному напрямку: першою стоїть пантера, навпроти – лев [Мозолевський 1979, рис. 56] (рис. 6, 1: а-г).

За античною керамікою (червонофігурна кришка лекани, чорнолакова чашечка) жіноча гробниця Мелітопольського кургану датується

другою чвертю – серединою IV ст. до н.е. [Полин 2014, с. 475]. За наборами амфор Пепарета, Менди мелітопольського типу та фасоським біконічним амфорам, знайденим у тризни, чоловіча гробниця № 2 кургану Товста Могила датується серединою – третьою чвертю IV ст. до н.е. [Полин 2014, с. 283]. Цим же періодом датується і прорізна пластина з кургану поблизу с. Володимирівка [Полин, Кубышев 1997, с. 45]. За золотими речами (наприклад, овальними пластинами, так званими «бантиками») [Пузикова 2001, 183, 211, рис. 9, 3], подібними знайденим у кургані № 17, поховання № 2 поблизу с. Золота Балка Нововоронцовського р-ну Херсонської обл. [Полин 2014, с. 155, рис. 84, а; 86,4–5], курган № 1 поблизу с. Дуровка можна датувати другою чвертю – не пізніше середини IV ст. до н.е. [Полин 2014, с. 296].

Пластини з рослинним орнаментом (рис. 6, 2: а). Пластини у вигляді прорізної стрічечки з тисненим рослинним орнаментом, обрамленої з довгих боків пружком. На них схематично зображені лотос і пальмета, що чергуються, які з'єднані між собою знизу пагонами у вигляді "S"-подібного завитка. По краях пробито по 11 (АЗС-2256/1), 9 (АЗС-2256/2) і 4 (АЗС-2256/4) отвори для нашивання. Золото 958; вага заг. – 1,88 г; 1,43 г; 0,82 г. 49 × 12 мм; 50,5 × 12 мм; 37–14 × 10 мм. Інв. №№ АЗС-2256/1–2, 4.

Цілком подібних за зображенням пластин не виявлено. Проте, схожі з ними за схемою розміщення зображення лотоса і пальмети, що чергуються, з паростками у вигляді "S"-подібного завитка між ними, є на нижньому фризі горитів чортотлицької серії (наприклад, із Мелітопольського кургану [Тереножкин, Мозолевский 1988, рис. 140] і Чортотлика [Алексеев, Мурзин, Ролле 1991, с. 206–208, кат. № 128]. Деяку схожість з ними за схемою подачі орнаменту та зображеними на них рослинами можна розгледіти також на метопіді з кургану Чортотлик [Алексеев, Мурзин, Ролле 1991, с. 234, кат. № 189] (рис. 6, 2: а-б).

Курган Чортотлик за амфорним комплексом (Пепарета, Менди мелітопольського типу) із тризни у рові датується серединою – третьою чвертю IV ст. до н.е. (в межах 350–345 р. до н.е.) [Полин 2014, с. 449]. До цього ж періоду відноситься і чоловіча гробниця № 2 Мелітопольського кургану, у схованці якого знайдена аналогічна чортотлицькій золота оббивка горита.

Пластини із зображенням розетки (рис. 7, 1). Пластини круглі з зображенням 10-типелюсткової розетки, з пружком по краю і чотирма отворами для нашивання. Золото 958; вага заг. – 1.69 г (на 6 од.). D – 9.5–10 мм. Інв. №№ АЗС-2257/1–6.

Аналогічні прикраси (D – 9–10 мм) походять із курганів Чортотлик (камера V у центральній гробниці) поблизу с. Чкалове [Алексеев, Мурзин, Ролле 1991, с. 246, 248, рис. 78, кат. № 212,5,6; ДГС II 1872: 100, табл. XL, 18] і № 6 (Денисова Могила) поблизу с. Нагірне, Дніпропетровська обл. [Мозолевский 1980, с. 133, рис. 70, 5] (АЗС-2770/1–8, АЗС-2823/1–6) та ін. (рис. 7, 1: а-б).

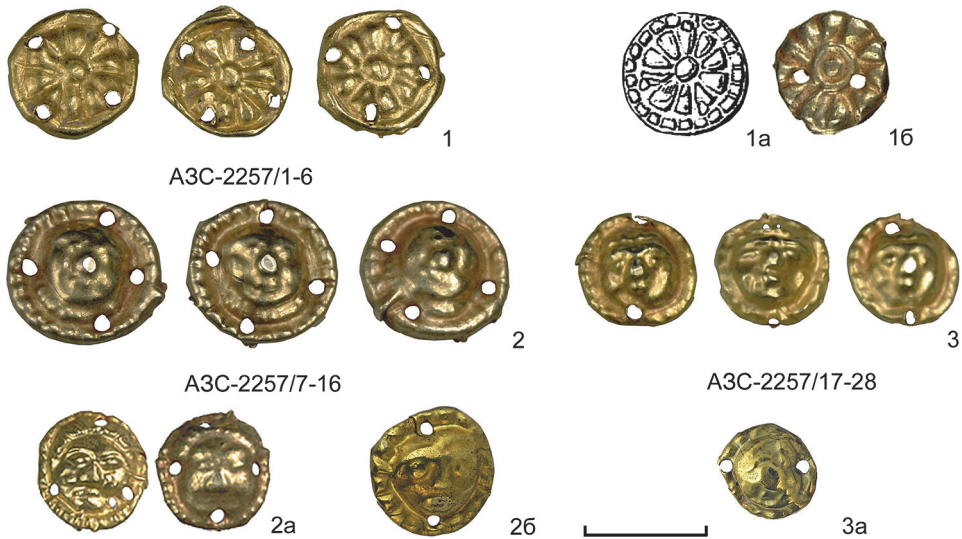


Рис. 7. Аналогії золотим пластинам із кургану № 1 (Розкопана могила):

1. Пластини із зображенням 10-типелюсткової розетки (АЗС-2257/1-6):
1а – Чортомлик, камера V центр. гробн. (с. Чкалове, Дніпропетровська обл.); 1б – кург. 6 [Денисова Могила] (с. Нагірне, Дніпропетровська обл.);
2. Пластини у вигляді "маски" великі (АЗС-2257/7-16) і малі (АЗС-2257/17-28)
2а – кург. 6 (Денисова Могила) поблизу с. Нагірне, Дніпропетровська обл.; 2б – кург. 22, пох. 2 (с. Вільна Україна, Херсонська обл.)

Як зазначено вище, курган Чортомлик датується серединою – третьою чвертю IV ст. до н.е., а Денисова Могила за червоноглиняним лутерієм і фрагментами срібних кілків – другою – третьою чвертю IV ст. до н.е. [Полин 2014, с. 539].

Пластини із зображенням голови людини анфас (рис. 7, 3). Пластини із зображенням голови людини анфас (так звані «маски») великі (АЗС-2257/7-16) і малі (АЗС-2257/17-28), з пружком по краю, що імітує зернь, та чотирма (на великих) і двома (на маленьких) отворами для нашивання. Золото 500; вага заг. – 2,58 г (на 10 од.) [АЗС-2257/7-16]. D – 10,5–11,5 мм.

Золото 750 (АЗС-2257/17, 18, 20–28); 958 (АЗС-2257/19); вага заг. – 2,02 г (на 10 од.) [АЗС-2257/17, 18, 20–28]; 0,44 г (АЗС-2257/19). D – 9–10 мм. Інв. №№ АЗС-2257/17–28.

Подібні пластини (D – 8–9,5 мм) походять із курганів № 10 (інв. №№ АЗС-3179/1–29) і № 11, поховання № 2 (інв. №№ АЗС-3183/1–12) поблизу с. Гюнівка, Запорізька обл. (розкопки В.В. Отрощенко, 1976 р.), що також пов'язані з головним убором [Болтрик, Фіалко, 2007, с. 60, рис. 1, 5–6, 9], № 6 (Денисова Могила) поблизу с. Нагірне, Дніпропетровська обл. (інв. №№ АЗС-2418/1–41, АЗС-2818/1–10), Гайманова Могила, гробниця № 4 (поховання № 2 у дромосі) поблизу с. Балки, Запорізька обл. (інв. № АЗС-2659/87), № 22, поховання № 2 поблизу с. Вільна Україна, Херсонська обл. (інв. №№ АЗС-2418/1–41, АЗС-2419/1–13) тощо (рис. 7, 2: а-б).

Як і поховання в кургані Денисова Могила, поховання № 2 у кургані № 22, поблизу с. Вільна Україна датується другою – третьою чвертю IV ст. до н.е. [Полин 2014, с. 526, 539].

Намистини біконічні (рис. 8, 1). Намистини біконічні великі (3) і маленька (1), спаяні із двох напівсфер. Навколо отворів напаяно по гладенькій дротинці, що утворюють «комір». Золото 500 (АЗС-2259/1–3), 900 (АЗС-2259/4); вага заг. – 1,06 г; 1,02 г; 0,8 г; 0,56 г. L – 9,5 мм; 9,0 мм; 9,0 мм; D – 9,5 мм; 9,5 мм; 10,5 мм; d отворів – 5,5 мм (АЗС-2259/1–3); L – 7,0 мм; D – 7,5 мм; d отворів – 4,5 мм (АЗС-2259/4). Інв. №№ АЗС-2259/1–4.



Рис. 8. Аналогії золотим виробам із кургану № 1 (Розкопана Могила):

1. Намистини біконічні великі (АЗС-2259/2-4) і мала (АЗС-2259/1):
 - 1а – кург. 2, пох. 2 (с. Балки, Запорізька обл.); 1б – кург. 4, гробн. 1 (с. Балки, Запорізька обл.); 1в – кург. 1, пох. 1 і 2 (с. Чкалове, Запорізька обл.); 1г – к. 12, пох. 2 (с. Заповітне, Запорізька обл.); 1д – Огуз, Північна Могила (сміт Нижні Сірогози, Херсонська обл.); 1е – кург. 21, пох. 3 (с. Пришиб, Миколаївська обл.);
2. Ворворка кістяна, плакована золотою пластиною (АЗС-2260):
 - 2а – кург. 1, пох. 2 (с. Балки, Запорізька обл.); 2б – кург. 1 (с. Чкалове, Запорізька обл.); 2г – Жовтокам'янка, пох. 1 (с. Тарасо-Григорівка, Дніпропетровська обл.)

Зважаючи на розміри (маленька довжиною 7,0 мм і діаметром по 7,5 мм, більша – 9,0 і 9,5 мм), такі намистини також могли входити і до прикрас головного убору. Лише одна намистина з кургану № 12, поховання № 2 (інв. № АЗС-2743/1–2) поблизу с. Заповітне Кам'янсько-Дніпровського р-ну Запорізької області майже збігається за розмірами (довжина і діаметр – по 6 мм) з найменшою із рахманівського набору – АЗС-2259/4. Інші ж аналогічні, але більші за розміром (L – 12–15 мм, D – 15–16 мм) намистини, що походять із курганів № 2, поховання № 2 [Бидзиля, Болтрик 1977, с. 75, 79] (інв. № АЗС-2688) і № 4, гробниця № 1 [Бидзиля, Болтрик 1977, с. 93, рис. 11, 5, 6] (інв. № АЗС-2700/1–2) в урочищі «Носаки» поблизу с. Балки Василівського р-ну; № 1, поховання

№№ 1–2 (інв. № АЗС-3204/1–2) поблизу с. Чкалове Веселівського р-ну Запорізької області [Отрощенко и др., 1978, с. 9, 12, табл. VII, 4а-б]; № 1 (Страшна Могила), поховання № 1 (інв. № АЗС-2292) поблизу м. Покров Нікопольського р-ну Дніпропетровської обл. [Тереножкин, Ильинская, 1973, с. 133, 136, рис. 19, 3]; Огуз, Північна Могила поблизу смт Нижні Сірогози Херсонської обл. (інв. №№ АЗС-3472/1–2) та ін., входили до складу намист. Лише в одному випадку (курган № 21, поховання № 3 поблизу с. Пришиб Березнегуватського р-ну Миколаївської обл.) три такі намистини (інв. № АЗС-3575/1–3), що чергувались з чотирма пронизками з ромбоподібним орнаментом, прикрашали верхню частину шкіряного сагайдака з 50-ма стрілами з бронзовими тригранними вістрями [Шапошнікова и др. 1984, с. 58, табл. 37, 10–11] (рис. 8, 1: а-е).

Стосовно датування курганних пам'яток, в яких виявлені прикраси, аналогічні рахманівським. Поховання №№ 1–2 з кургану № 1 поблизу с. Чкалове відноситься до середини IV ст. до н.е. (близько 350–345 р. до н.е.) [Полин 2014, с. 508], поховання № 2 кургану № 2 поблизу с. Заповітне – до другої чверті – середини IV ст. до н.е. [Полин 2014, с. 575], а Північна Могила Огузу – третьою чвертю IV ст. до н.е. [Полин 2014: 445, 503, 543]. Тобто, перелічені знахідки вкладаються в період середини IV ст. до н.е.

Ворворка (рис. 8, 2). Ворворка кістяна маленька у вигляді зрізаного конуса, плакована золотою пластиною, краї якої загорнуті з обох боків на основу. Кістка, золото 900; вага заг. – 0,96 г (лігатурна вага – 0,37 г). Н – 5,0 мм; D нижн. – 12,5 мм; D верхн. – 5,5 мм. Інв. № АЗС-2260.

Подібні прикраси походять із курганів № 2, поховання № 2 з курганного могильника в урочищі “Носаки” поблизу с. Балки Василівського р-ну [Бидзиля и др. 1977, с. 79, рис. 7, 14] (інв. № АЗС-2684) і № 1, поховання № 1 поблизу с. Чкалове (інв. № АЗС-3203) Веселівського р-ну Запорізької обл. та Товста Жовтокам'янська Могила (Драна Кохта) поблизу залізничної станції Жовтокам'янка Апостолівського р-ну Дніпропетровської обл. [Мозолевский 1982, рис. 37,5] (інв. № АЗС-2948). У чкалівській ворворки відсутня основа, яку покривала золота платівка, але, враховуючи її розміри, вона могла бути виготовлена із кістки (рис. 8, 2: а-в).

Оскільки чкалівський виріб датується серединою IV ст. до н.е. (близько 350–345 рр. до н.е.) [Полин 2014, с. 508], а з Жовтокам'янки – початком третьої чверті IV ст. до н.е. [Полин 2014 с. 467, 513], рахманівську ворворку можна впевнено датувати серединою IV ст. до н.е.

Гудзики півсферичні (рис. 9, 1). Гудзики півсферичні великі (6 од.), середні (2 од.) і малі (20 од.) з дротяною петлею на звороті. Золото 583 (АЗС-2258/1–5), 900 (АЗС-2258/6–28); вага заг. – 1,01 г. на 5 од. (АЗС-2258/1–5); 0,93 г на 5 од. (АЗС-2258/6–10); 0,84 г на 5 од. (АЗС-2258/11–15); 0,98 г на 5 од. (АЗС-2258/16–20).

АЗС-2258/1–20: D – 6,0–6,5 мм (одна – 6,5 × 7,5 мм); АЗС-2258/21–28: D – 7,5–8,0 мм (2 од.); 8,5 × 7,5 мм (1 од.); 8,0 мм (2 од.); 9,0 мм (3 од.). Інв. №№ АЗС-2258/1–28.

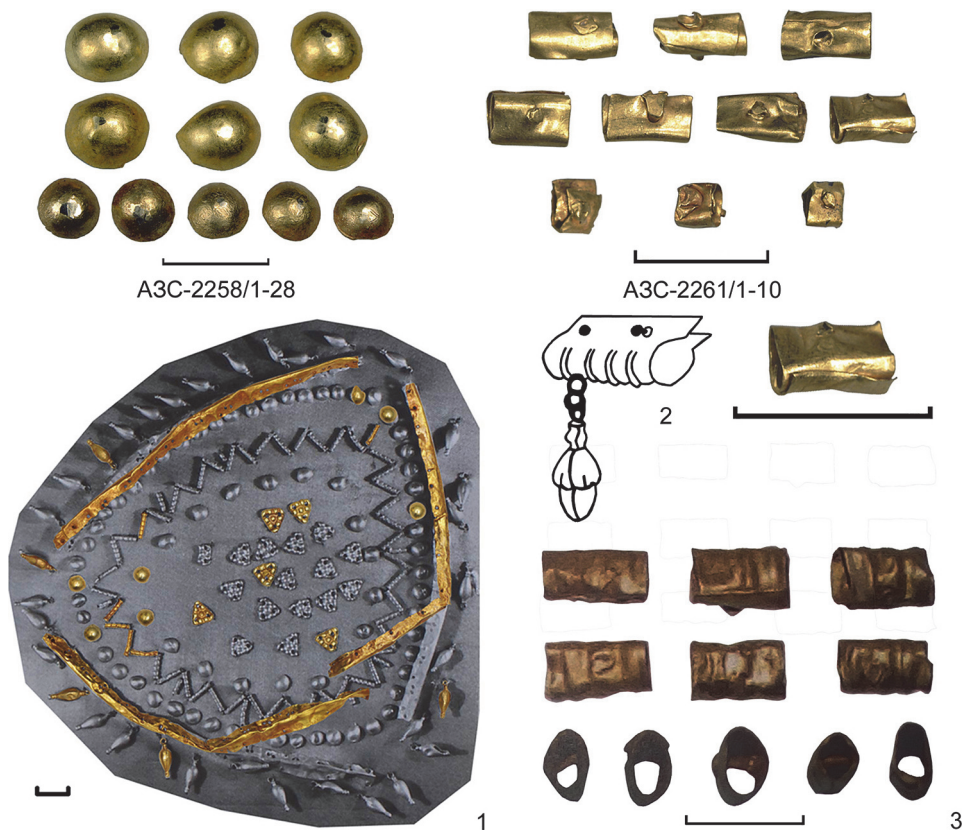


Рис. 9. Аналогії гудзикам (АЗС-2258/1-28) і трубочкам (АЗС-2261/1-10) із кургану № 1 (Розкопана Могила): 1 – схема розміщення прикрас на головному уборі із кург. 29 [Сахнова Могила] (с. Велика Білозерка, Запорізька обл.); 2 – спосіб кріплення підвісок до каркасу головного убору з кургану Чортомлик (с. Чкалове, Дніпропетровська обл.); 3 – золоті рифлені трубочки з Центр. гробн. Олександропільського кургану (с. Петриківка, Дніпропетровська обл.)

Аналогічні прикраси знайдені у багатьох курганах скіфської знаті V–IV ст. до н.е. й могли прикрашати не тільки одяг і взуття, а й головний убір (рис. 9, 1). Так, у кургані № 29 (Сахнова Могила) висотою 4,5 м, що був розкопаний у 1979 р. поблизу с. Велика Білозерка Запорізької обл. (керівник Запорізької експедиції В.В. Отрощенко, дослідник кургану – І.П. Савовський), у непограбованому похованні № 3 знайдені залишки шкіряного головного убору з золотими прикрасами. Серед них, окрім краплеподібних підвісок (35 од.), пластин у вигляді трикутника із псевдозерню (20 од.) і пронизок (50 од.), були напівсферичні гудзики (78 од.) як раз такого ж розміру (D – 6 мм) [Отрощенко і др. 1979, с. 12–14, табл. XVII, 1–2].

Трубочки (рис. 9, 2). Трубочки, згорнуті у півтора оберти із тонкої прямокутної пластини, приплюснutoї при забиванні у отвори заклепок (у двох з них заклепки втрачені). Золото 900; вага заг. – 0,43 г (АЗС-2261/1–2); 0,54 г (АЗС-2261/3–4); 0,49 г (АЗС-2261/5–6); 0,21 г (АЗС-2261/7); 0,14 г (АЗС-2261/8); 0,24 г (АЗС-2261/9–10).

АЗС-2261/1–2: L – 6,5 мм; D – 3,5 × 1,5 мм; 3,5 × 2,5 мм. АЗС-2261/3–4: L – 7,5 мм; 6,5 мм; D – 3 × 2 мм; 4 × 2 мм. АЗС-2261/5–6: L – 7 мм; 6,5 мм; D – 4 × 2 мм; 4 × 2 мм. АЗС-2261/7: L – 6,5 мм; D – 4 × 1 мм. АЗС-2261/8: L – 4 мм; D – 4 × 1 мм. АЗС-2261/9–10: L – 2,5 мм; 2,5 мм; D – 3,5 × 2 мм; 3,5 × 2,5 мм. Інв. №№ АЗС-2261/1–10.

Подібні золоті трубочки (158 од.), проте з рифленням поперек пластини, вже були знайдені у 1855 р. в Центральній гробниці Олександропольського кургану поблизу с. Петриківка Солонянського р-ну Дніпропетровської обл. [ДГС I, Атлас, табл. XI, 9; Полин, Алексеев 2018, рис. 55, 9], й ще 12 од. з цієї ж гробниці – при дообстеженні кургану у 2009 р. [Полин, Алексеев 2018, с. 312 (кат. 66); рис. 264 (кат. 66) на с. 890]. Діаметр виробів співпадає з рахманівськими – 3–4 мм. С.В. Полін, який займався повторними розкопками кургану у 2004–2009 р. охарактеризував їх як «короткі трубчасті пронизки, що мають спеціальне призначення». Він висловив думку, що ці трубочки могли використати для покриття деяких стрижнів із твердого матеріалу, можливо, з дерева, на яких їх жорстко закріплювали. За його припущенням, ними могли прикрасити пруті для ворожіння у скіфських жерців [Полин, Алексеев 2018, с. 306]. Місцезнаходження подібних речей у рахманівському похованні також не зафіксоване. Проте, оскільки більшу частину цих предметів знайдено серед прикрас головного убору, можна припустити, що вони могли бути пов'язані з каркасом цього убору. Ними тканина скріплювалась з каркасом при загортанні її навколо пруту лози. Зважимо, що у монографії Алексеева, Мурзіна і Ролле «Чортотлик» приведена схема кріплення підвісок до аналогічно згорнутих трубочок, що прикрашали жіночий головний убір із цього кургану [Алексеев, Мурзин, Ролле 1991, рис. на с. 384]. Враховуючи відсутність отворів на одному із боків рахманівських трубочок для кріплення підвісок, вважаємо, що таким способом була прикріплена до каркасу убору тканина зі зворотного боку (рис. 9, 3).

Стислу інформацію про **курган № 3**, як і про курган № 1 (Розкопана Могила), можна знайти у науковій літературі¹¹. В архіві Крилової є рукописний звіт з відомостями про цей курган, які доповнюють свідчення про нього в публікації О. Мельника і І. Стебліної «Кургани Криворіжжя». Згідно з даними архіву Людмили Петрівни курган № 3 входив до курганної групи «Рахманівка» із семи насипів, чотири з яких (серед них знаходився цей курган) були розташовані дещо осторонь, за 1,5 км на північ від кургану № 1 (Розкопана могила) (рис. 5). Він мав висоту 0,7 м, діаметр – 30 м. Насип був зруйнований окопами часів Другої світової війни, в яких знайдено скелети п'ятьох німецьких солдат (за свідченнями місцевих жителів, які їх ховали). Його оточував «кромлех» (можливо кріпида) діаметром 25 м, складений із різновеликих каменів вапняку. Скупчення каменів виявлено також на поверхні у центрі кургану. Під

¹¹ Крилова 1971, с. 29; Ильинская, Тереножкин 1983, с.102; Черненко и др. 1986, с. 22, 85, 234; Мельник, Стеблина 2012, с. 467.

насином виявлено дві могили, основною з яких було безінвентарне поховання № 2 доби бронзи глибиною 0,9 м, розташоване за 4,0 м на захід від умовного центру кургану. В могильній ямі розміром 1,3 × 0,5 м на підсипці із червоної вохри виявлено сліди зотлілого скелету. Впускне скіфське поховання № 1 глибиною 1,4¹² м (від умовної позначки "0") знаходилось в центрі кургану та було здійснене в катакомбі. Його вхідна яма підпрямокутної форми мала розміри 3,4 × 2,1 (по північній стінці) – 2,5 м (по південній) і орієнтована за віссю схід-захід. В її північній стінці на глибині 1,0 м влаштували сходинку висотою 0,4 м. Камера також була розташована за віссю схід-захід, тобто паралельно довгій стінці вхідного колодязя. В заповненні могили, перед спуском до камери і біля протилежної її стінки, знайдено окремі залізні пластини від панцира (інколи по декілька екземплярів разом), бронзові трилопатеві вістря стріл (22), кістяна і бронзова ворворки, а також розрізнені кістки людини. У східній частині камери окремі групи панцирних пластин лежали *in situ*, причому вони були укладені таким чином, як на панцирній сорочці при вдяганні її на тіло. За таким їх розміщенням дослідниця висловила припущення, що померлий лежав головою на схід. В заповненні західної частини камери, за 0,3 м від стінки камери ліворуч за спуском до могили, знайдено *золоті оббивки* дерев'яних посудин: *уривок прямокутної стрічки з зображенням трьох голів грифонів* і *платівка із зображенням голови грифона* з отворами для кріплення. Опис оббивок є в статті Л.С. Ключко [Ключко, Шаміна 2006, с. 26–31, рис. 1–3], проте в ній помилково вказано, що ці вироби походять з кургану № 4 [Ключко, Шаміна 2006, с. 26].

О.І. Тереножкін визначив дату поховання початком V ст. до н.е. [Ильинская, Тереножкин 1983, с. 102]. Це підтверджується особливостями поховального обряду цього часу. Так, за підрахунками дослідника В.С. Ольховського, кам'яні кріпиди зафіксовані у 25% курганів зі скіфськими похованнями V ст. до н.е. [Ольховский 1981, с. 75]. У цей період скіфи ховали своїх небіжчиків не тільки у простих ямах, а й у катакомбах I типу переважно варіанту I [Ольховский 1981, с. 66, табл. II], коли поховальна камера влаштована за довгою стінкою вхідної ями і паралельна їй. Такі поховальні споруди знаходяться у близько 8% всіх поховань скіфського часу цього періоду. Крім того, 31% похованих у цей час лежить головою на схід [Ольховский 1981, с. 67]. Дуже часто у цей період в похованнях зустрічаються набірні панцирі [Ольховский 1981, с. 69]. Для V ст. до н.е. характерно також використання дерев'яного посуду з золотими оббивками із зооморфними зображеннями, особливо в скіфських пам'ятках степової зони [Ольховский 1981, с. 72].

Пластина-оббивка (рис. 10). Пластина прямокутна з тисненням зображенням трьох голів грифонів у профіль праворуч, з нерівно обрізаними краями і заокругленими кутами – оббивка дерев'яної чаші.

¹² У О. Мельник невірно вказана його глибина – 2,9 м [Мельник, Стеблина 2012, с. 467].

По периметру пробито 19 отворів для кріплення (8 зверху, 7 знизу, по одному з боків та два допоміжні). По краях пластини (окрім лівого) інструментом у вигляді порожнистої трубочки невеликого діаметру зі зворотного боку пластини відтиснуті кружечки. Золото 500; вага заг. – 1,41 г. 50 × 16,5 мм. Інв. № АЗС-2262.

Подібних пластин поки не знайдено. Аналогії ж зображень голів грифонів приведені нижче.

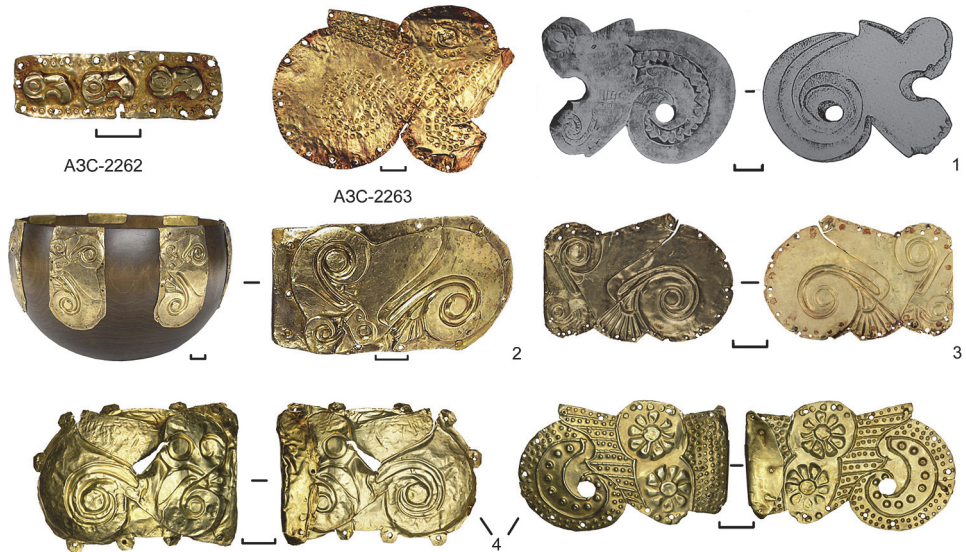


Рис. 10. Оббивки (АЗС-2262, АЗС-2263) дерев'яних посудин із кургану № 3 і аналогії до них:

- 1 – розкоп Е, Ольвія (с. Парутине, Миколаївська обл.);
- 2 – Перша Завадська Могила, (м. Покров, Дніпропетровська обл.);
- 3 – фонди колишнього археологічного відділу ВУІМ ім. Т.Г Шевченка;
- 4 – кург. 13 (с. Велика Знамянка, Запорізька обл.)

Пластина-оббивка з зображенням голови грифона (рис. 10).

Пластина зі стилізованим зображенням голови грифона у профіль ліворуч з великим круглим оком, загнутим дзьобом і восковицею над ним – оббивка дерев'яної чаші. Ще один дзьоб вимальовується у профіль ліворуч (якщо взяти за основу спільну з першим голову) і направлений загнутим краєм у протилежний від попереднього бік. По краю пластини пробито 19 отворів для кріплення (один з них розірваний), у трьох з яких збереглися золоті цвяшки. Верхній (ймовірно, загнутий) край пластини втрачений. По периметру пластини (крім місця, де був загнутий край) відтиснуті кружечки, виконані, вірогідно, інструментом у вигляді порожнистої трубочки невеликого діаметру. Таким способом відтиснуті кружечки і навколо великого ока птаха, на восковиці (п'ять рядів), у центрі основного (три кола) і допоміжного (2–3 ряди) дзьобів. Золото 750; вага заг. – 6,27 г. 95 × 66 мм. Інв. № АЗС-2263.

Серед аналогій виробу дуже цікава рогова пластина із зображенням голови грифона (74 × 45–50 мм), що походить з розкопу Е в центральній

частині Ольвії (розкопки 1947 р.) [Капошина 1950, с. 42, рис. 5]. Ця кістяна пластина могла слугувати прикрасою кінської вузди [Капошина 1950, с. 51].

Подібні за формою і зображенням пластини слугували оббивками дерев'яних чаш. Вони походять із курганів Перша Завадська Могила (7 оббивок від чаші III, інв. №№ АЗС-2809/1–7) поблизу с. Нагірне Нікопольського р-ну Дніпропетровської обл. [Мозолевский 1980, с. 108, рис. 47,2], № 13 (по одній оббивці від чаш №№ 2 і 3, інв. №№ АЗС-3580, АЗС-3606) поблизу с. Велика Знам'янка Кам'янсько-Дніпровського р-ну Запорізької обл. [Отроценко и др. 1984, с. 13–19, табл. 14, 5–6] і одна пластина – із фондів колишнього археологічного відділу Всеукраїнського історичного музею ім. Т.Г. Шевченка¹³ (інв. № ДМ-6305) (рис. 10, 1–4).

За набором мендейських, фасоських і хіоських пухлогорлих амфор Великознам'янський курган датується серединою V ст. до н.е. [Полин 2014, с. 195]. Курган Перша Завадська Могила за набором пізніх пухлогорлих амфор із тризни відноситься до середини – третьої чверті V ст. до н.е. [Полин 2014, с. 197], а кістяна пластина із Ольвії – до першої половини – середини V ст. до н.е. [Капошина 1950, с. 51]. В цілому золоті оббивки із кургану № 3 поблизу селища Рахманівка можна датувати серединою V ст. до н.е.

Таким чином, золоті вироби із рахманівських курганів знаходять широке коло аналогій в інших подібних пам'ятках Скіфії середини IV (курган № 1) та середини V ст. до н.е. (курган № 3). Введені у науковий обіг матеріали можуть у подальшому бути використані у роботах науковців як джерелознавча база. Надана інформація буде корисна як для істориків, насамперед, археологів, так і музейних працівників, студентів гуманітарного спрямування та всіх, хто вивчає історію рідного краю.

Джерела та література

- Алексеев А.Ю., Мурзин В.Ю., Ролле Р. Чертомлык. – К.: Наукова думка, 1991. – 408 с.
- Бекетова В.М. Єлінова-Крилова Людмила Петрівна (1930–1987 р.) // Музейний вісник. Збірник наукових праць Запорізького обласного краєзнавчого музею. – Запоріжжя, 2015. – С. 254–258.
- Бидзиля В.И., Болтрик Ю.В., Мозолевский Б.Н., Савовский И.П. Курганный могильник в уроч. Носаки // Курганные могильники Рясные Могилы и Носаки (предварительная публикация). – К., 1977. – 158 с.
- Болтрик Ю.В., Фиалко Е.Е. Украшения из скифских погребальных комплексов Рогачикского курганного поля // Старожитності степового Причорномор'я і Криму. – Запоріжжя, 2007. – Т. XIV. – С. 51–92.
- Горбунова Н.Г., Качалова Н.К. Б.А. Латынин (1899–1967) // Российская археология. – 1968. – № 1. – С. 323–324.
- Древности Геродотовой Скифии. Сборник описаний археологических раскопок и находок в Черноморских степях. Атлас. – СПб., 1866. – Вып. I.

¹³ Запис в Інвентарній книзі від 18.01.1934 р.

- Древности Геродотовой Скифии. Сборник описаний археологических раскопок и находок в Черноморских степях. – СПб., 1872 – Вып. II.
- Дніпропетровський національний Історичний музей ім. Д.І. Яворницького. Виставка до 80-річчя Л.П. Крилової-Єлінової [Електронний ресурс]. URL: http://www.museum.dp.ua/news_0318.html
- Каменные бабы. Каталог /автор-составитель Л.П. Крылова. – Днепропетровск: Проминь, 1976. – 102 с.
- Капошина С.И. Памятники звериного стиля из Ольвии // КСИИИМК. – 1950. – XXXIV. – С. 42–52.
- Клочко Л.С., Шамина Т.П. Золоті аплікації з поховань скіфського воїна // Музейні читання: Матеріали наукових конференцій 2002–2003 р. – К., 2006. – С. 26–31.
- Кочергін І. Олександр Поль: мрії, справи, спадщина. – Дніпропетровськ, 2002. – 222 с.
- Криворожский железорудный бассейн // Википедия [Електронний ресурс]. URL: https://ru.wikipedia.org/wiki/Криворожский_железорудный_бассейн.
- Криворізький залізорудний басейн // Вікіпедія [Електронний ресурс]. URL: https://uk.wikipedia.org/wiki/Криворізький_залізорудний_басейн.
- Крылова Л. Археологічні розкопки стародавніх курганів на Криворіжжі в 1964–1966 р. // Наш край. – Дніпропетровськ, 1971. – Вып. 1. – С. 18–32.
- Крылова Л.П. Отчет об археологических раскопках курганов у г. Кривого Рога, проведенных ДИМ в 1964 г. // НА ІА НАНУ. – Ф. експ. – № 1964/67.
- Крылова Л.П., А.И.Кубышев, Э.В. Яковенко. Курганы у с. Красное // Памятники эпохи бронзы Юга европейской части СССР. – К., 1967. – 220 с.
- Крылова Л.П. Керносовский идол (стела) // Энеолит и бронзовый век Украины. – К.: Наукова думка, 1976. – С. 36–46.
- Лесков А.М., Кубышев А.И., Черненко Е.В., Тереножкин А.И., Ильинская В.А., Зарайская Н.П., Болдин Я.И., Отрощенко В.В., Ястребова С.Б. Отчет о работе Каховской экспедиции ИА АН УССР в 1969 г. // НА ІА НАНУ. – Ф. експ. – № 1969/22.
- Мельник О.О., Стеблина І.О. Кургани Криворіжжя. – Кривий Ріг, 2012. – 474 с.
- Мозолевський Б.М. Товста Могила. – К., 1979. – 252 с.
- Мозолевский Б.Н. Скифские курганы в окрестностях г. Орджоникидзе на Днепропетровщине (раскопки 1972–1975 гг.) // Скифия и Кавказ. – К., 1980. – С. 70–154.
- Мозолевский Б.Н. Скифский “царский” курган Желтокаменка // Древности Степной Скифии. – К., 1982. – С. 179–222.
- Ольховский В.С. Погребально-поминальная обрядность населения степной Скифии (VII–III вв. до н.э.). – М., 1991. – 256 с.
- Открытый список жертв политических репрессий в СССР. Электронная Книга памяти Москвы и Московской области (по материалам следственных дел из ГосАрхива РФ) [Електронний ресурс]. URL: [https://ru.openlist.wiki/Латынин_Борис_Александрович_\(1899\)](https://ru.openlist.wiki/Латынин_Борис_Александрович_(1899)).
- Отрощенко В.В., Болдин Я.И., Белов А.Ф., Ляшко С.Н., Пустовалов С.Ж., Рассамкин Ю.Я., Савовский И.П., Тихомолова И.Р. Отчет о раскопках Запорожской новостроечной экспедиции в 1978 году // НА ІА НАНУ. – Ф. експ. – № 1978/3.

- Отрощенко В.В., Болдин Я.И., Жигулина Л.Н., Ковалев Н.В., Савовский И.П., Салий Н.Г. Отчет о раскопках Белозерского отряда Запорожской экспедиции в 1979 г. // НА ІА НАН України. – Ф. експ. – № 1979/4а.
- Отрощенко В.В., Рассамкин Ю.Я., Константиnescу Л.Ф., Нор Е.В., Покляцкий О.В., Савовский И.П. Отчет о раскопках Запорожской экспедиции в 1984 году // НА ІА НАН України. – Ф. експ. – № 1984/10.
- Полин С.В., Алексеев А.Ю. Скифский царский Александропольский курган. IV в. до н.э. в Нижнем Поднепровье. – Киев-Берлин, 2018. – 930 с.
- Полин С.В., Кубышев А.И. Скифские курганы Утлюкского междуречья (в Северо-западном Приазовье). – К., 1997. – 87 с.
- Полин С.В. Скифский Золотобалковский курганный могильник V–IV вв. до н.э. на Херсонщине. – К., 2014. – 776 с.
- Пузикова А.И. Курганные могильники скифского времени Среднего Подонья (Публикация комплексов). – М., 2001. – 272 с.
- Рахмановка (Кривой Рог) // Википедия [Электронный ресурс]. URL: [https://ru.wikipedia.org/wiki/Рахмановка_\(Кривой_Рог\)](https://ru.wikipedia.org/wiki/Рахмановка_(Кривой_Рог))
- Рахманівка // Вікіпедія [Электронный ресурс]. URL: <https://uk.wikipedia.org/wiki/Рахманівка>
- Стебліна І.О. Внесок Л.П. Крилової-Єлінової в археологічні дослідження на Криворіжжі [Электронный ресурс]. URL: <http://www.museum.dp.ua/article0205.html>
- Тереножкин А.И., Ильинская В.А., Черненко Е.В., Мозолевский Б.Н. Скифские курганы Никопольщины // Скифские древности. – К., 1973. – С. 133–186.
- Тереножкин А.И., Мозолевский Б.Н. Мелитопольский курган. – К., 1988. – 264 с.
- Черненко Е.В., Бессонова С.С., Болтрик Ю.В., Полин С.В., Скорый С.А., Бокий Н.М., Гребенников Ю.С. Скифские погребальные памятники степей Северного Причерноморья. – К., 1986. – 368 с.
- Шапошников О.Г., Фоменко В.Н., Ключинцев В.Н., Елисеев В.Ф. Отчет о работе Николаевской экспедиции за 1984 год. Часть II. Работы Явкинского отряда // НА ІА НАНУ. – Ф. експ. – № 1984/9.
- Шевченко І.В. Крилова Людмила Петрівна (1930–1987) // Історія археологічних досліджень на Криворіжжі. – Кривий Ріг, 2011. – С. 87–89.
- Єлінова-Крилова Людмила Петрівна (1930–1987 р.). З археологією по життю / Автор-упорядник: Бекетова В.М. [Электронный ресурс]. URL: http://www.museum.dp.ua/news_0576.html
- Єлінова-Крилова Людмила Петрівна (1930–1987 р.). З археологією по життю / Автор-упорядник: Бекетова В.М. [Электронный ресурс]. URL: <http://www.prostir.museum.ua/post/33447>

Bilan Yu.O., Shevchenko I.V.

The gold products of the Scythian time from the excavations of L.P. Krylova in Kryvyi Rih in the collection of the Museums of the Historical Treasures of Ukraine

Summary

The article explains where the name of Rakhmanivka village derives from and writes about the importance of Kryvyi Rih region throughout our history (ranging

from the Scythian to modern time) due to finding iron ore deposits there. As the research record for 1964 by L. P. Krylova, the former employee of Dnipropetrovsk Historical Museum, turns out to be missing in science archives of the NASU Institute of Archaeology, the article uses information from the archaeologist's personal archives kindly handed by her husband I. M. Yelinov to I. V. Shevchenko, the co-author of the article, at the time. After studying the above-mentioned archives we bring to the attention of the reader some unknown pages in Ms Krylova's biography, refine knowledge of the Scythian barrows excavated by her and provide information about gold jewellery found within them adding its description as it is not available in the researcher's personal archives. By analogy to the gold pieces excavated within other Scythian barrows on the Northern Black Sea coast it is possible to date those barrows: Barrow # 3 dates back to the middle of the 5th century BC and Barrow # 1 (Rozkopana Mohyla) – to the middle of the 4th century BC.

Key words: Kryvyi Rih region, Rakhmaniivka, the Museum of Historical Treasures of Ukraine, Dmytro Yavornytskyi Dnipropetrovsk National Historical Museum, Lyudmyla Petrivna Krylova, the Scythians, barrows, gold jewellery.