

ГЕРАЛЬДИЧЕСКИЕ ПОЯСНЫЕ НАБОРЫ В КОЛЛЕКЦИИ МУЗЕЯ ИСТОРИЧЕСКИХ ДРАГОЦЕННОСТЕЙ УКРАИНЫ

После изгнания гуннов из Подунавья, местное население сохранило многие традиции первой половины V в. и они заметно проявлялись по всей степной территории Восточной Европы. Кочевники до конца VI в. сохраняли традиции культуры гуннского времени, постепенно их трансформируя. В VII в. новое южное влияние принесло моду на поясные геральдические гарнитуры.¹

До настоящего времени кочевое население Восточной Европы третьей четверти I тыс. н. э. недостаточно изучено, стойбища их ещё не выявлены. Погребения единичны, не образуют кладбищ, разбросаны по всей степи. Чаще они впущены в насыпи или под насыпи более древних курганов. Целенаправленный поиск таких могил почти невозможен, в большинстве случаев эти погребения обнаружены случайно.

Из-за отсутствия достаточного количества полностью исследованных и тщательно документированных погребений А.К. Амброз разработал хронологическую систему по подразделению кочевнических комплексов V – VIII вв. степной зоны Восточной Европы на 6 групп.²

К степным памятникам материальной культуры кочевников первых трёх групп относятся мужские и женские захоронения эпохи великого переселения народов IV – V вв., а также в редких случаях VI – VII вв. Из инвентаря наиболее характерны головные уборы, пояса, обувь, оружие, сёдла и сбруя, декорированные золотом, зернью, сканью и инкрустацией самоцветами с богатой, сложной и разнообразной орнаментацией.

Четвёртая группа малочисленна и небогата. В неё входят погребения в основном рядового населения с бедным инвентарём. Оружия и конского снаряжения в могилах воинов мало, в них преобладают разнотипные пряжки, а также детали ременной гарнитуры в так называемом геральдическом стиле (многие накладки выполнены в форме гербового щитка), датируемые концом VI – VII в.³

В пятую и шестую группы захоронений раннесредневековых кочевников входят могилы и поминальные комплексы тюркской высшей знати перещепинского круга VII – первой пол. VIII в. с богатым и разнообразным инвентарём из Малого Перещепина, Глодос, Келегей, Новых Санжар, Макуховки и Вознесенки. Характерной их особенностью является наличие в составе древностей большого количества роскошных ювелирных изделий из драгоценных металлов и полудрагоценных камней, а также оружия и конского снаряжения.

Особого внимания заслуживают ювелирные геральдические наборы, украшавшие пояса с подвесными ремешками из коллекции Музея исторических драгоценностей Украины. Изделия были найдены археологами в ходе раскопок погребений, впущенных в курганы степного Крыма и Херсонской области возле сёл Раздольное, Васильевка, Сива-

шовка, и Черноморское. По погребальному обряду, составу и размещению инвентаря и другим характерным признакам они соответствуют четвёртой группе, выделенной А. К. Амброзом в разработанной им периодизации раннесредневековых тюркских древностей восточно-европейских степей.

Самой ранней находкой являются биметаллические полихромные детали геральдического поясного набора, найденного в кургане 12 погребении 5 при раскопках курганного могильника, состоящего из 15 курганов, возле пгт. Раздольное (урочище Сары – Булат) Раздольненского района Крыма в 1966 г., Северо – Крымской экспедицией (СКЭ) ИА АН УССР под руководством А. А. Щепинского.⁴ Курган 12 был сильно распахан (D – 30 м., Н – 0,20 м.). Под насыпью кургана исследовано 11 погребений, большая часть которых относилась к эпохе поздней бронзы.

5-е впускное погребение воина находилось под насыпью кургана на древней погребённой поверхности в 5,5 м. к ССЗ от центра на глубине 0,20 м. Здесь была обнаружена могила в виде прямоугольной в плане ямы с подбоем с закруглёнными углами, L – 2,2 м., А – 1,5 м (рис. 1).

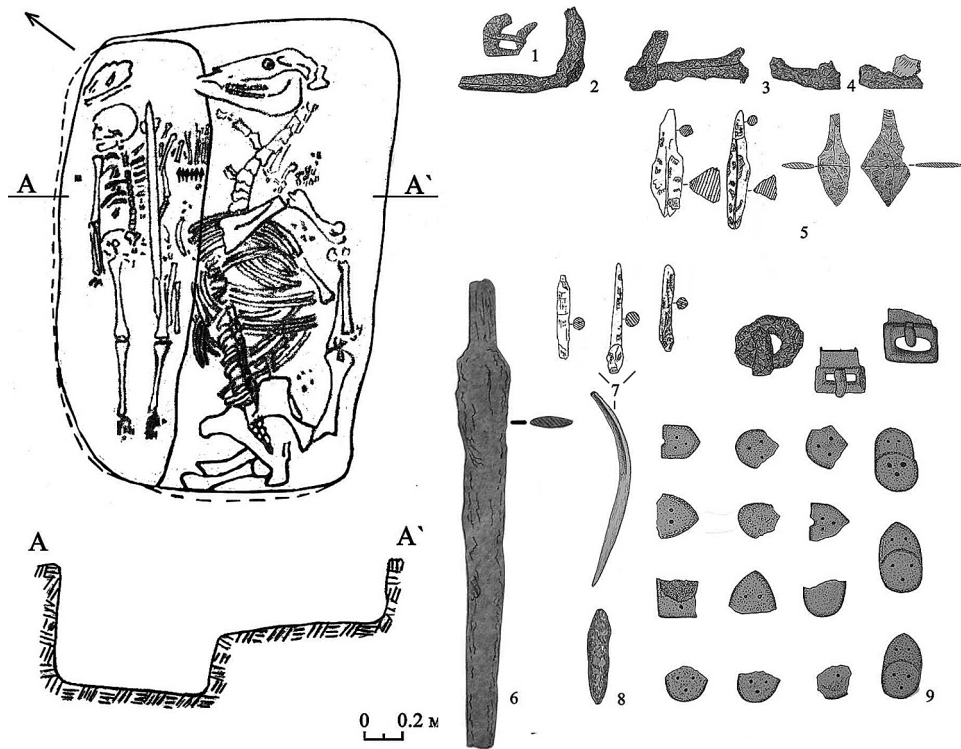


Рис 1. Погребение 5 к. 12. План и инвентарь: 1 – железная подпружная пряжка, 2 – обломок железного стремена, 3 – обломок псаля, 4 – обломки железного кресала с кремнем, 5 – железные наконечники стрел, 6 – железный меч, 7 – костяные накладки лука, 8 – обломок железного ножа, 9 – серебряные и бронзовые украшения конской узды.

На дне погребальной камеры был найден скелет взрослого не крупного человека, лежащего на спине в вытянутом положении головой на СВ. Левая рука на тазе, правая – вдоль туловища. Около него в левом углу могилы лежал целый череп овцы и фрагменты лепного плоскодонного сероглинянного горшка. С левой стороны вдоль туловища, перекрывая левую руку, помещён обоюдоострый железный меч длиной – 0,96 м. с ручкой, и шириной лезвия в средней части – 5 см. Ручка около таза, наконечник клинка за затылком. Рядом слева – большая костяная накладка сложного лука с продольной выемкой вдоль одного конца L – 28 см., и несколько мелких костяных обломков длиной 5–10 см. Чуть выше размещались железные трёхлопастные и трёхгранные наконечники стрел, а также овечьи косточки. На правой стороне груди лежал обломок железного ножа. Согласно архивным документам, все железные предметы были в очень плохой сохранности и при извлечении из могилы большинство из них рассыпались. Под тазом находились деформированные железные обломки кресала с приставленным к нему кремнем. На тазовых костях разбросаны металлические детали пояса и маленькие кусочки кожи. Рядом, слева от погребённого на широком уступе, который возвышался над дном могилы на 20 см., на боку лежал целый скелет коня, тоже ориентированного на СВ. Около костей ног находились фрагменты железных стремян, выше подпружная бронзовая пряжка. На голове и возле затылка – мелкие серебряные уздечные украшения, состоящие из заострённых овальных и прямоугольных ременных накладок и пряжек, а также остатки удила с восьмёркообразными концами и железным кольцом. Подобные удила связаны с периодом существования геральдических поясных наборов у авар Подунавья, у ранних тюрков Башкирии, Крыма, Северного Кавказа.⁵

Погребение из Сары – Булатского могильника относится к погребениям кочевников предсалтовской эпохи равнинной части Крыма, т.е. датируется не позже начала VIII в.⁶ Крымская равнина использовалась ранними тюрками лишь в качестве летних пастбищ. С приходом тюрков Таврика надолго попадает в сферу их интересов и вплоть до хазарского вторжения в Приазовье в середине VII в. становится местом их сезонных выпасов. Тюркские зимние стойбища на Крымском полуострове нигде не упомянуты. Кратковременностью сезонных перекочёвок скотоводов объясняется немногочисленность впускных погребений в более древние степные курганы.⁷

До настоящего времени, несмотря на многолетние раскопки курганов в Северном Крыму, обнаружено не более полутора десятков ранне-средневековых погребений.

Богатство и разнообразие сопровождающего инвентаря воина-всадника и его коня из Раздольного говорит о высоком статусе погребённого и относит его к представителям военной тюркской знати. Подтверждением тому служит роскошный уникальный парадный геральдический поясной набор из этого захоронения (рис. 2). Он состоит из 10 фигурных серебряных деталей: Т-образных застёжек, геральдических накладок со стилизо-

ванными птичьими головками, наконечников с округлыми нижними краями, рогатых накладок, выполненных в технике литья. Каждая искусно декорирована золотыми штампованными пластинами, оформленными перегородчатой инкрустацией с гранатовыми вставками и зернью. Подобных ременных гарнитур, как в степном Крыму, так и в Причерноморских степях до настоящего времени не было найдено. По мнению Айбабина мода на дорогие изделия, орнаментированные в том же стиле, распространилась у кочевников в Крыму со второй половины VII в. из Византии.⁸



Рис. 2. Погребение 5 к. 12. Поясной набор.

В 1984 г. в трёх километрах восточнее села Васильевка Новотроицкого района Херсонской области ХАЭ ИА АН УССР под руководством А.И. Кубышева проводились раскопки курганного могильника, состоящего из 6 насыпей. В сильно повреждённом распашкой кургане 2 (D – 20 м. Н – 1,2 м.) были обнаружены 4 погребения эпохи поздней бронзы и 2 синхронных впускных погребения 1 и 2 раннесредневековых кочевников.⁹ Погребения 1 и 2 – в форме прямоугольных в плане ям с сильно закруглёнными углами находились: погребение 1 – в 3,0 метрах к северу от центра; погребения 2 – в 1,0 м. от центра кургана. Длина ямы погребения 1, – 2,1 м.; погребения 2, – 2,4 м., ширина, соответственно – 0,65 м; 1,0 м., а глубина – 1,8; 1,7 м.

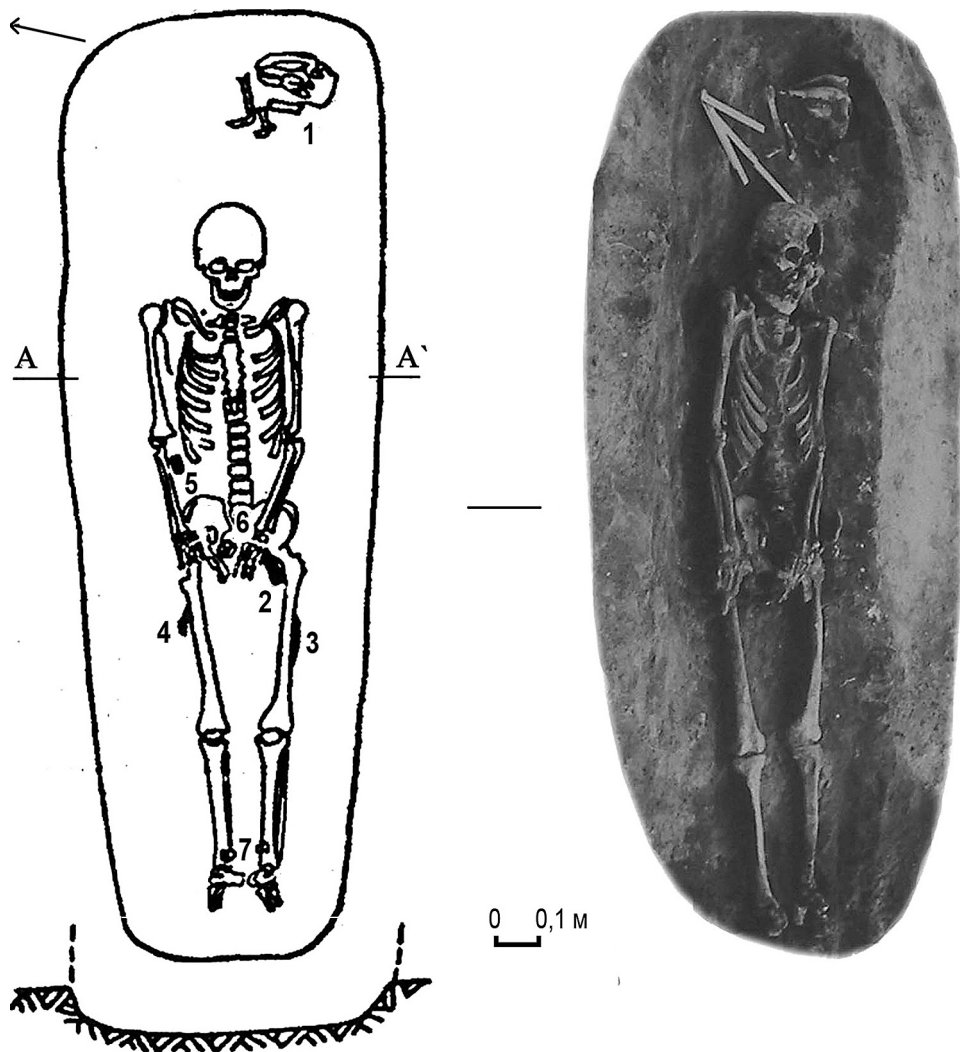


Рис. 3. Погребение 1 к. 2. План и инвентарь: 1 – череп и кости овцы, 2 боевой железный нож, 3 – малый железный нож, 4- железное кресало и кремьень, 5- детали поясного набора, 6 – железная портупейная пряжка, 7 – детали ременной гарнитуры обуви.

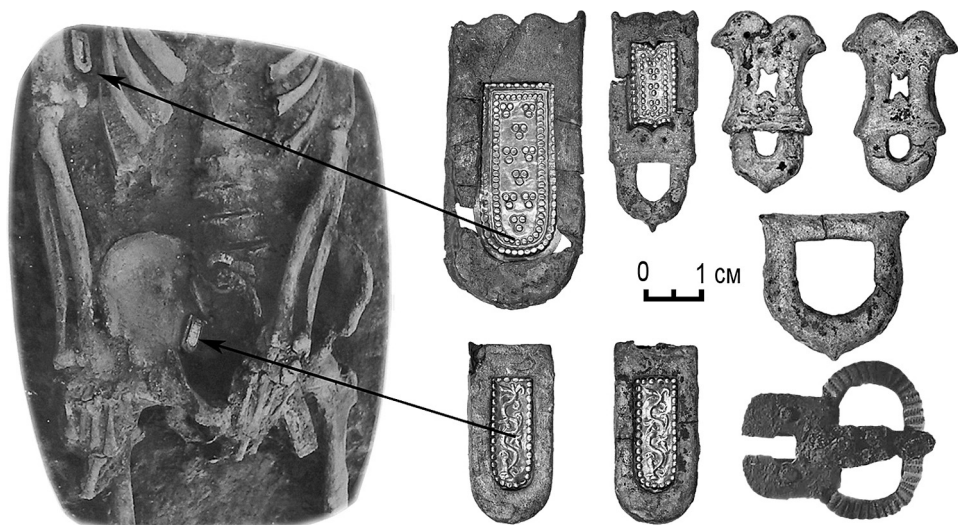


Рис. 4. Фрагмент погребения 1 к. 2 и детали поясного набора.

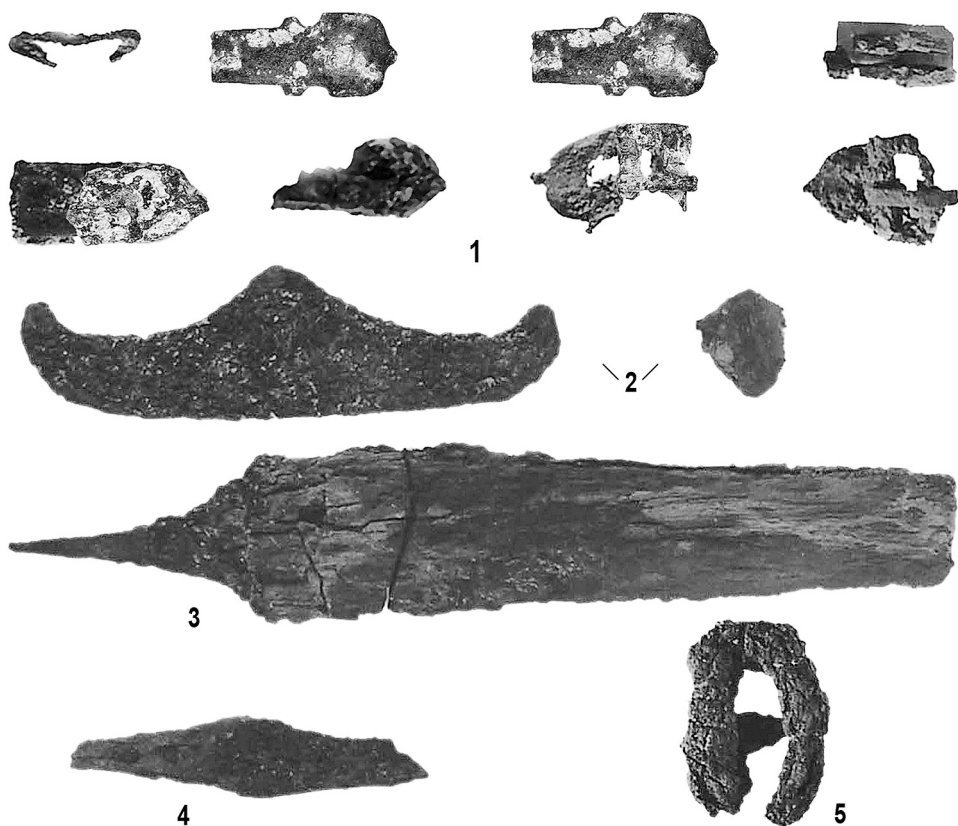


Рис. 5. Инвентарь из погребения 2 к. 2: 1- детали ременной гарнитуры обуви, 2 – железное кресало и кремень, 3 – боевой железный нож, 4 – малый железный нож, 5 – железная портупейная пряжка.

На дне погребения 1, человек лежал вытянуто на спине с руками на тазовых костях, головой на СВ (рис. 3). Под костяком прослеживались остатки решетчатого гробовища в виде параллельных деревянных плашек шириной 6–8 см., лежавших вдоль с промежутком 16–18 см. В правом углу рядом с головой находился целый череп и кости овцы. Под кистью левой руки найден большой боевой железный черешковый нож с обломанным остриём со следами деревянных ножен на его плоскостях L – 23 см., ниже от него, у середины левой бедренной кости остриём к стопам лежал обломок другого железного черешкового ножа L – 7 см. Под правой бедренной костью, чуть ниже таза, были обнаружены железное кресало и кусочек кремня, а возле них обрывки кожаного мешочка – кисета. В ЮВ углу находились остатки жертвенной пищи. На тазовых костях и конечностях ног разбросаны металлические детали ременных гарнитур пояса с подвесными ремешками и обуви (рис. 5).

Драгоценный поясной гарнитур состоял из трёх серебряных цельнолитых прорезных накладок (2 – двучасные двурогие, по Айбабину; 1 – геральдическая), четырёх биметаллических коробчатых наконечников и овальнорамчатой медной пряжки (рис. 4). Обращают внимание 3 серебряных прямоугольных коробчатых наконечника с округлым нижним краем и 1 серебряный цельный двучастный наконечник в виде прямоугольной удлиненной верхней части с волнистым верхним краем и прорезной щитовидной нижней частью. Наконечники украшены золотыми пластинчатыми вставками, которые в свою очередь декорированы тисненным растительно-геометрическим орнаментом, имитирующим мелкую зернь и скань. Ременные наконечники коробчатой конструкции были широко распространены среди степных древностей. Большое количество их найдено на памятниках аварского каганата в районе Карпатской котловины. Встречаются они и в раннетюркских погребальных комплексах Причерноморья, Кавказа, Поволжья.¹⁰

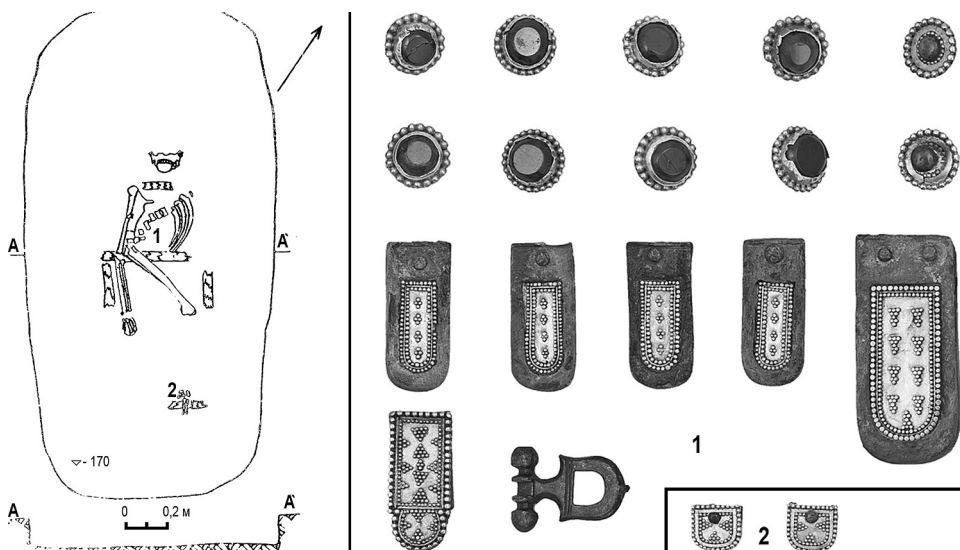


Рис. 6. Погребение 2 к. 2. План, разрез и ременная гарнитура пояса (1) и обуви (2).

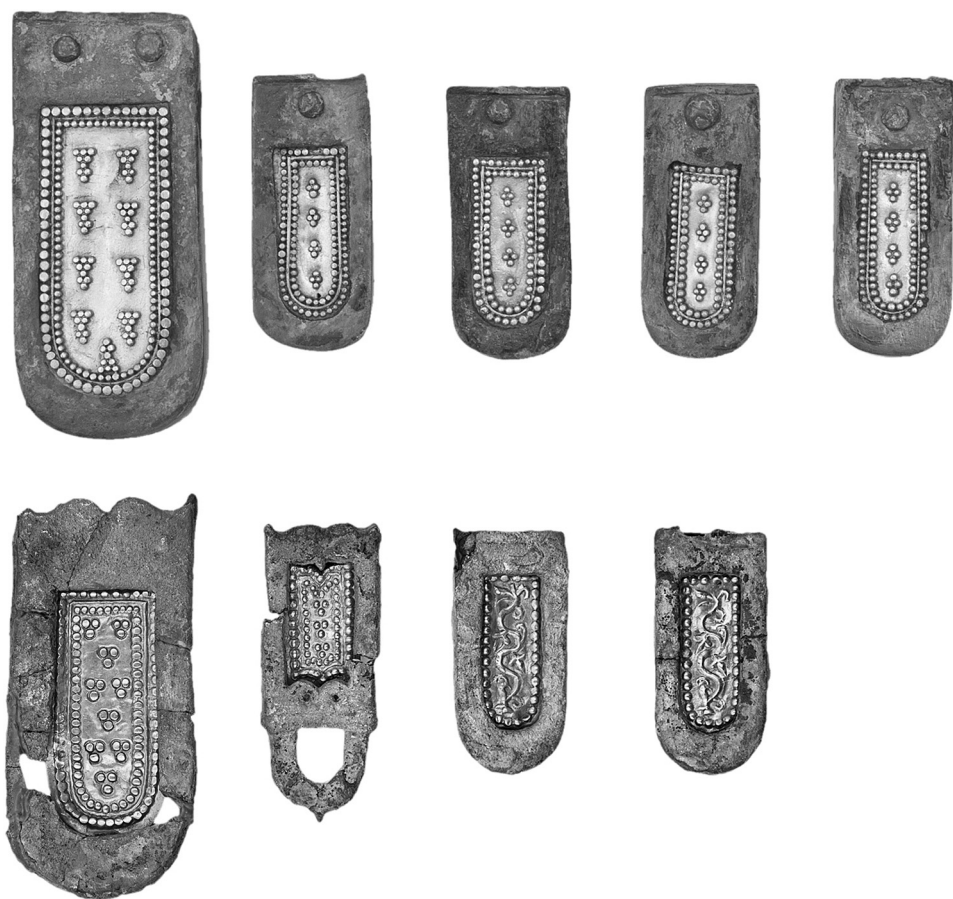


Рис. 7. Детали поясных украшений из погребений 1 и 2 к. 2.

Что касается второго раннетюркского погребения кургана 2, то оно было почти полностью разграблено. В связи с чем, анатомический порядок костей человека сильно нарушен. На дне ямы прослеживаются остатки решетчатого гробовища в виде деревянных плашек шириной 6 см., лежащих вдоль и поперёк ямы. (рис. 6). Сопутствующий инвентарь отсутствует за исключением великолепного парадного поясного биметаллического набора, состоящего из 17 ременных накладок на тазовых костях, а также 2 золотых наконечников ремешков обуви возле стоп. Серебряные коробчатые прямоугольные наконечники с округлым нижним краем – 4 малых и 1 более крупный, оформлены пластинчатыми золотыми вставками, аналогичными биметаллическим наконечникам из погребения 1 этого же кургана. (рис. 7). Однако золотые пластины искусно украшены орнаментом мелкой зерни, а не псевдозерни. Золотые обувные квадратные наконечники с округлым нижним краем и двучастный поясной золотой наконечник, также богато орнаментированы треугольниками и поясками мелкой и более крупной зерни. Десять золотых

заклёпок в виде розеток, из которых 8 украшены вставками гранатов в круглых гнёздах, окантованных ободками зерни, а 2 розетки – серебряными полусферическими головками штифтов, заключённых в ободки мелкой зерни. В поясной набор вошла и цельнолитая так называемая Т-образная медная бляшка с геральдическим или по Балинту “пламене-невидным” прорезным щитком, соединительной шейкой и профилированной перекладной, края которой оформлены в виде небольших полукруглых выступов. Существуют 2 предположения функционального использования Т-образных накладок в ременной гарнитуре: 1 – в качестве застёжек,¹¹ 2 – в качестве наконечников дополнительных (подвесных) ремешков.¹² Т-образные поясные накладки были распространены во II пол VI – VII в. на степных просторах от Южного Урала до Подунавья.¹³

Дорогие, богато орнаментированные биметаллические наборы, украшавшие пояса с подвесными ремешками раннесредневековых кочевников Северного Крыма и Причерноморья по технике исполнения и стилистическим особенностям известны в керченской коллекции А.Л. Бертье Деллагарда, в могильниках Подунавья (Карпатская котловина), в древностях Центрального Предкавказья (Северная Осетия, Кабардино-Балкария).¹⁴

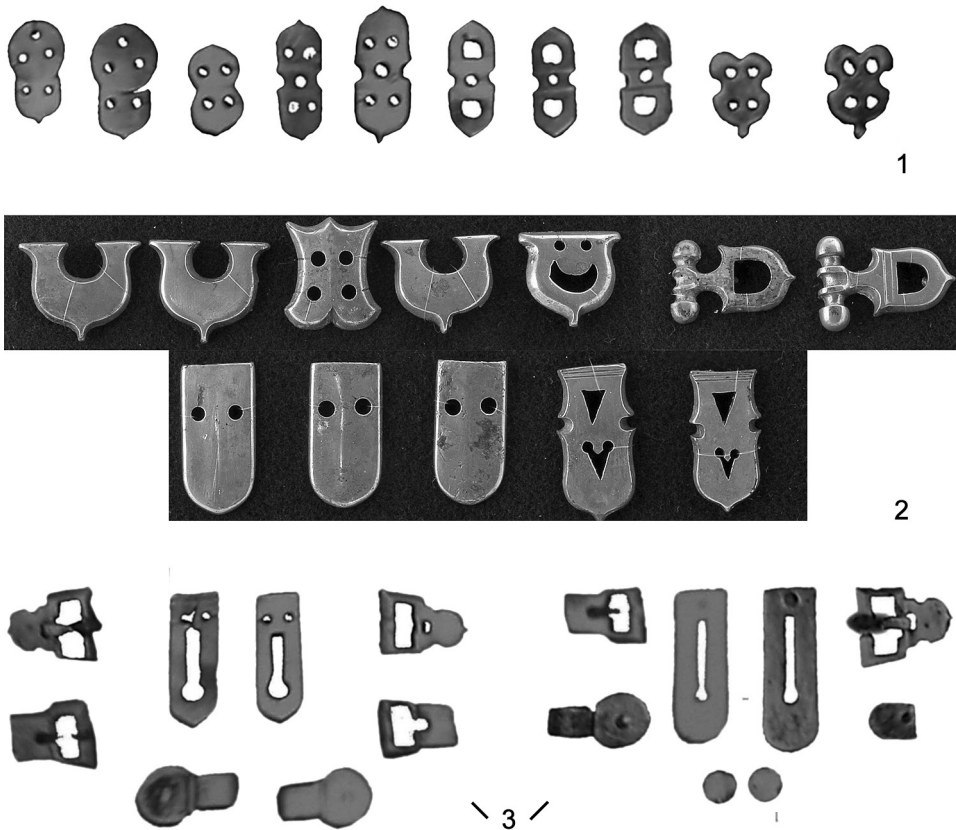


Рис. 8. Погребение 2 к. 3. Ременная гарнитура: 1 – конской узды, 2 – пояса, 3 – обуви.

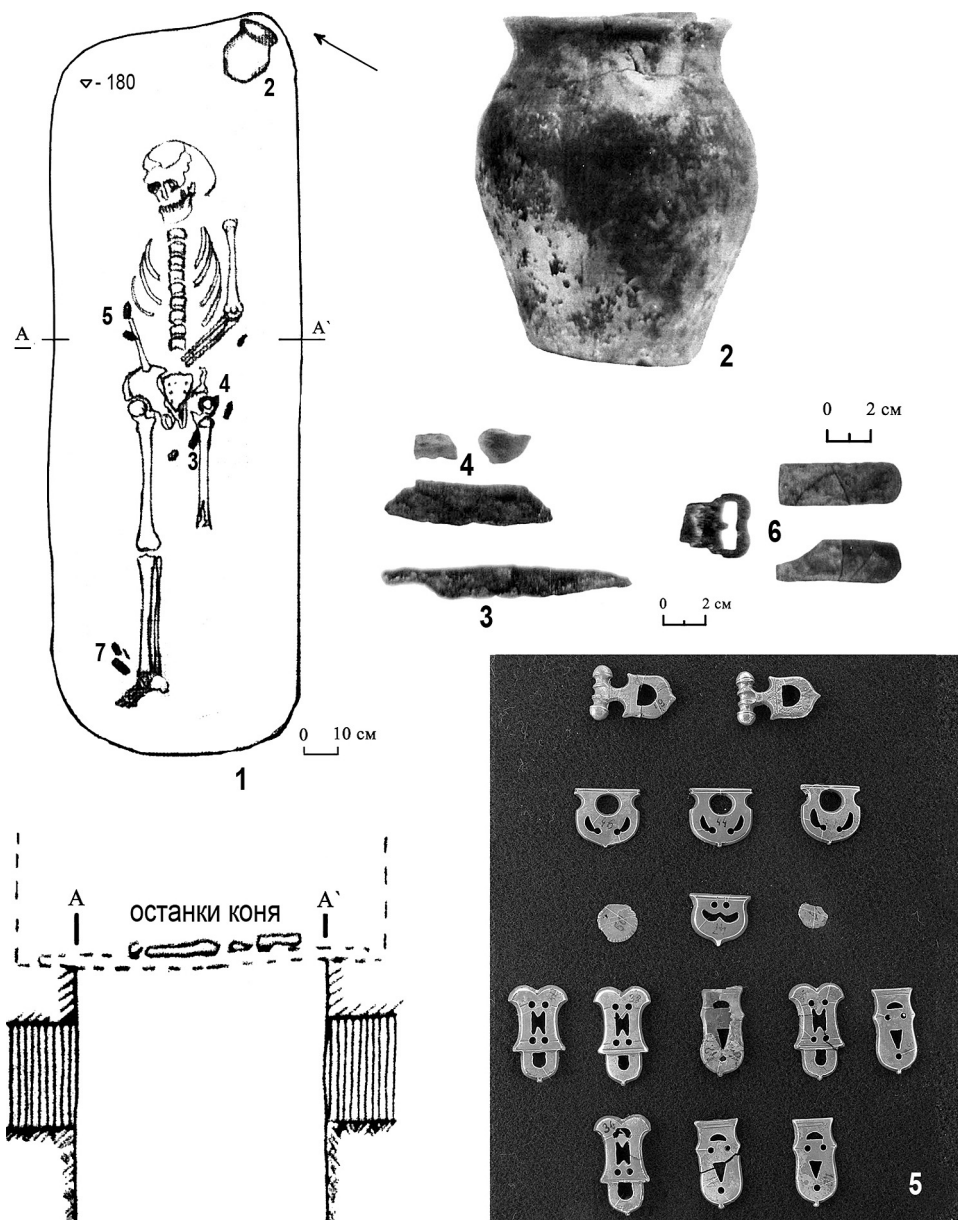


Рис. 9. Погребение 11 к. 1. План и инвентарь: 1 – могильная яма, 2 – лепной горшок, 3 – обломок железного ножа, 4 – кресало и кремни, 5 – детали поясной гарнитуры, 6 – украшения конской узды, 7 – детали ременной гарнитуры обуви.

По мнению А.К. Амброза они генетически восходят к византийским образцам, получая распространение среди кочевников Северного Причерноморья, Северного Кавказа и Среднего Дуная в конце VI – середине VII в. Это время существования и упадка II Тюркского и возникновения

Хазарского каганатов, переселения болгар и авар. Именно в этот период распространились поясные наборы с прорезной орнаментацией, которые до самого последнего времени благодаря отсутствию детальной типологии признавались единичными для обширной территории Евразии.¹⁵

Два ювелирных геральдических поясных набора с прорезной орнаментацией украшают экспозицию Музея исторических драгоценностей Украины.

Один из них был обнаружен в 1980 г. при исследовании курганного могильника в кургане 3 погребении 2. Раскопки проводились ХАЭ ИА АН УССР под руководством А.И. Кубышева возле с. Сивашовка Ново-троицкого района Херсонской области.¹⁶ Курган 3 с круглой в плане насыпью, длительное время распахивался. Сохранившаяся высота составляла 0,65 м., диаметр – 22 м. В кургане обнаружено 3 погребения: два срубных – 1 и 3 и одно – раннего тюрка, впускное погребение 2. Оно находилось в 1,20 м. к северу от центра, совершено в вытянутой овальной яме с заплечиками, ориентировано по оси ССВ – ЮЮЗ. Выше заплечиков контур могильной ямы читался плохо, приблизительные её размеры 2,4×1,1 м. На глубине 0,7–0,8 м. находился целый костяк оседланного и взнузданного коня на левом боку с головой на ССВ. Между челюстями – железные удила с восьмёркообразными окончаниями. На черепе и рядом были разбросаны фигурные серебряные ременные прорезные бляшки, украшавшие конскую сбрую (рис. 8). На хребте лошади ближе к крупу находились остатки деревянного седла и его металлические детали: железные скобы и кольчужная обкладка задней луки.

После разборки костяка коня, на глубине 0,85–0,90 м. зафиксированы остатки деревянной конструкции, служившей перекрытием решетчатого гробовища, в котором был помещён скелет погребённого. Перекрытие имело сложную конструкцию, состоящую из вертикальных брусков, на которые опирались продольные лаги, служившие двускатной или аркообразной крышей гробовища. Весь деревянный комплекс гробовища помещался в яме ниже заплечиков. Яма длиной 2,4 м. шириной 0,7 м. имела вытянутую овальную форму; от конского костяка погребённого отделяло перекрытие из поперечных плашек. У левой стенки ямы на краю крыши гробовища были положены берестяной орнаментированный колчан открытого типа с карманом. В нём найдены остатки деревянных стрел с железными трёхлопастными и трёхгранными наконечниками L – 8–9 см. Под колчаном стояло деревянное блюдо, размером 55×20 см., на котором лежала задняя часть барана и детали медных подвесок колчана. Здесь же вдоль стены вне гробовища находился сложный лук, от которого сохранились концевые и срединные костяные накладки, а также часть деревянной рукояти.

Гробовище представляло собой продольные и поперечные плашки шириной от 4 до 7 см. Скелет погребённого мужчины покоился вытянуто на спине головой на ССВ. Руки вдоль туловища. Между левой рукой и корпусом положили палаш с однолезвийным прямым клинком в деревянных ножнах с рукоятью под мышкой L – 1,05 м. У авар на Дунае хорошо прослежена смена двулезвийных мечей однолезвийными в VII в. На расстоянии 25 и 50 см. от устья рукояти ножны охватывали 4

серебряные обоймы, шириной 1,2 см. с каннелированной поверхностью. Рядом с ними – 2 серебряные Р-образные портупейные петли, размером 6,5×3,0 см. У левого бедра под палашом помещён железный боевой однолезвийный нож L – 23,3 см. в деревянных ножнах. На поясе у левого бедра – фрагменты кожаного кисета, а также кресало с кремнем, в котором они очевидно находились. На талии умершего лежали остатки кожаного пояса (А – 3,5 см.) с большим набором серебряных деталей геральдической гарнитуры с прорезной орнаментацией. Чуть выше внутренней стороны левого колена найдена железная портупейная пряжка. Оригинально и пышно были украшены невысокие сапожки воина-всадника. На костях стоп лежали ременные серебряные накладки обуви: у щиколоток, голенища были перехвачены ремешками, застёгнутыми пряжками с прямоугольной рамкой и геральдическим щитком с круглыми заклёпками, стопы стягивали ремешки, украшенные прорезными удлиненными наконечниками, обоймами и ажурными бляшками.

По технике изготовления, декору деталей, форме и другим стилистическим особенностям раннетюркские геральдические поясные наборы Амброз подразделил на 5 типов.¹⁷ По всем признакам, ременной гарнитур из Сивашовки относится ко II типу его классификации. В эту типологическую группу входят цельнолитые гладкие и прорезные наконечники и накладки различных форм и размеров основных и подвесных ремней: щитковидные, т-образные, цельные двучастные ажурные, подпрямоугольные с одним округлым концом и др.¹⁸

Второй ременной гарнитур из коллекции МИДУ, также относящийся ко II типу раннетюркских геральдических поясных наборов был обнаружен в 1981 г. при раскопках курганного могильника в кургане 1 погребении 11 возле с. Черноморское Голопристанского района Херсонской области. Раскопки проводились Приморским отрядом Краснознаменной археологической экспедиции (КАЭ) ИА АН УССР под руководством А.В.Симоненко.¹⁹

Насыпь кургана круглая в плане была распахана, D – 24 м. Н – 1,25 м. В кургане обнаружено 13 погребений: 9 – эпохи бронзы, 2 – сарматских, 2 – средневековых. Впускное, 11-е погребение раннего тюрка, находилось в 0,80 м. к западу от центра. Представляло собой прямоугольную в плане могильную яму с закругленными углами, ориентированную по оси СВ – ЮЗ, L – 2,10 м., А – 0,72 м., глубина – 1,8 м. (рис. 9). Погребение было перекрыто деревянными плахами, лежавшими вдоль ямы. На дне вытянуто, на спине помещён скелет мужчины головой на СВ., руки – на тазовых костях. В левом углу ямы стоял лепной сероглиняный горшок круглобочной формы со слегка отогнутым венчиком низкими плечиками и плоским дном, Н – 16,5 см. На верхней части левого бедра найдены железные фрагменты, возможно палаша. Под левой бедренной костью находились обломки железного черешкового ножа, деревянной ручки и деревянных ножен. На тазовых костях лежало кресало и 2 кремня, а также серебряные детали поясного гарнитура. У правой ступни были разбросаны серебряные пластинки, очевидно, украшавшие обувные ремни.

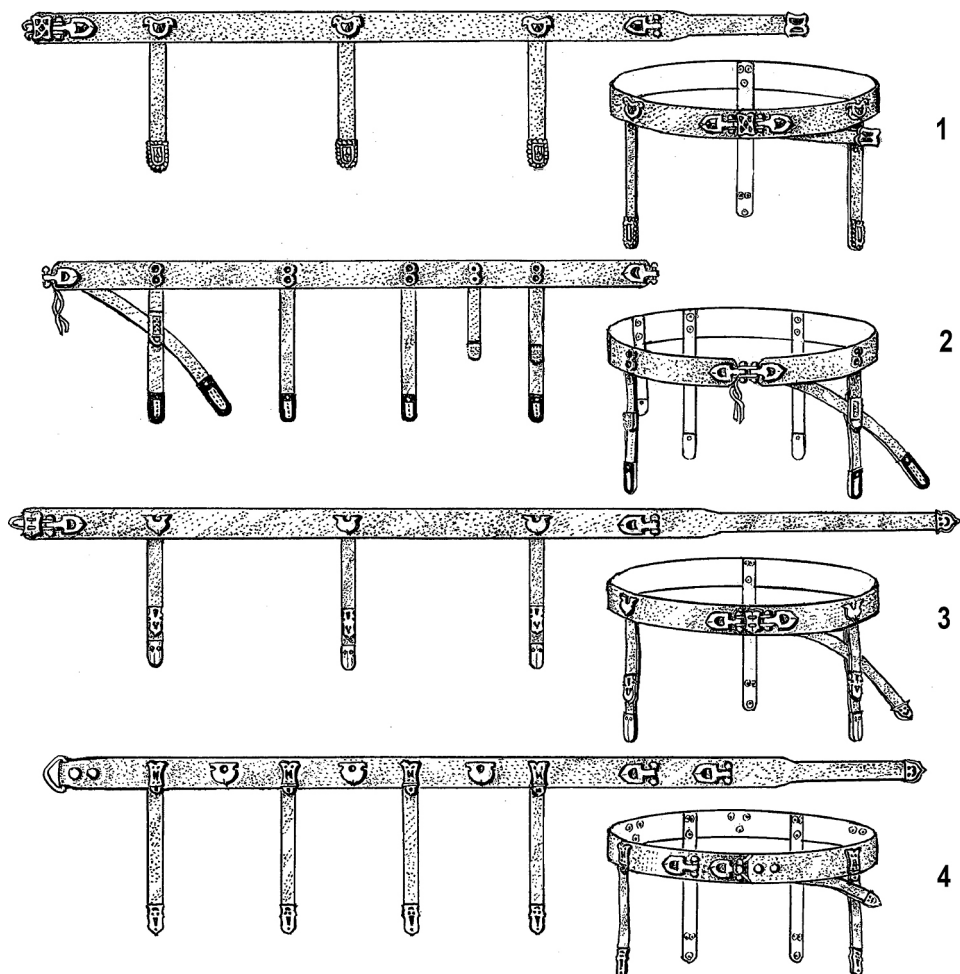


Рис 10. Реконструкции поясных наборов: 1 – с. Раздольное, п.5 к. 12; 2 – с. Васильевка, п. 2 к. 2; 3 – с. Сивашовка, п. 2 к.3; 4 – с. Черноморское, п.11 к. 1.

Следует добавить, что на глубине 1,00 м. найдены останки коня, которые были положены на деревянное перекрытие могильной ямы воина-всадника. Рядом лежали: железная подпругная пряжка, серебряные ременные коробчатые наконечники и фрагменты серебряных накладок.

Рассмотренные погребения IV хронологической группы, выделенной Амброзом, имеют следующие общие признаки:

- могилы впущены в небольшие насыпи предыдущих эпох;
- одиночные погребения в неглубоких узких овальных или прямоугольных в плане ямах с подбоем с закруглёнными углами;
- погребённый помещался в решетчатое гробовище, изготовленное из продольных или поперечных деревянных плашек (дощечек);
- погребённый лежал в вытянутом положении на спине с руками на тазовых костях, ориентированный на СВ;

- конструктивные особенности подбойных могил, где в большинстве случаев с левой стороны от умершего находилась полка или уступ для конского скелета и реже конский скелет лежал на деревянном перекрытии могильной ямы.

В состав сопутствующего погребального инвентаря раннетюркских могил этого типа входят:

- ювелирные геральдические поясные наборы;
- ременные украшения обуви, конской узды;
- лепные сероглиняные круглобокие горшки, расположенные у головы;
- удила с восьмёркообразными окончаниями, имеющие на концах звеньев по 2 цельных кольца, служащие для крепления псалия и кольца повода;
- прямые обоюдоострые мечи и однолезвийные палаши, длиной до 1 м;
- костяные накладки концов сложного лука;
- трёхлопастные и трёхгранные железные черешковые наконечники стрел;
- железные боевые ножи;
- кiset с кресалом и кремнем;
- остатки жертвенной пищи.

Особенности погребальных обрядов, вместе с богатым сопутствующим инвентарём, выявленные при исследовании памятников из Раздольного, Васильевки, Сивашовки и Черноморского относят их к IV хронологической группе по Амброзу, датирующейся концом VI – VII в. Очевидно, что могилы принадлежат представителям кочевнической знати. Более того они относятся к одной этнокультурной группе раннетюркских племён, по всей вероятности аварам, согласно точки зрения Спицина, Феттиха, Мароши, Ласло, Балинта, Мавродинова.²⁰ Вместе с тем, необходимо отметить, что ряд исследователей рассматривают кочевнические древности IV, а также V и VI хронологических групп как болгарские: Корзухина, Артамонов, Амброс, Приходнюк, Чалань.²¹

В составе ряда поднепровских раннеславянских кладов археологи также находили отдельные детали геральдической ременной гарнитуры IV группы: Мартыновка, Хацьки, Гапоново, Трубчевск, Новая – Одесса, Козиевка, Вильховчиик.²²

Очевидно, мода на геральдические пояса была заимствована славянами и болгарам у авар. Болгары – кутригуры и анты в то время, как известно, были включены в могущественный аварский племенной союз.

Значительную роль в жизни кочевников V – VIII вв. играл Боспор. Считается, что он в эпоху раннего средневековья был законодателем моды для огромных пространств Евразии и снабжал их своими ювелирными изделиями. С середины VI в. в Византийской армии и среди федератов распространились пояса с дополнительными ремешками, украшенные разнотипными геральдическими деталями из драгоценных металлов.²³ Подобные пояса символизировали ранг и были мерилем социального статуса его владельца.

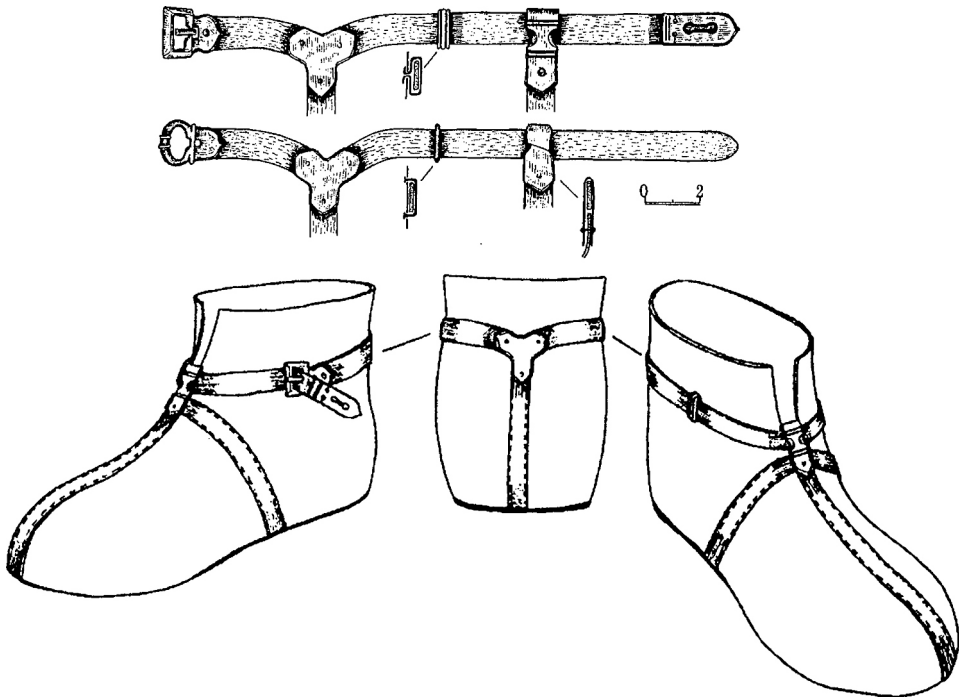


Рис. 11. Реконструкция обуви варваров Крыма VI – первой половины VII в

Уникальные находки из Раздольного, Васильевки, Сивашовки и Черноморского показали, что в выделенную Амброзом IV хронологическую группу входят погребения не только рядового населения с бедным инвентарём, но и могилы представителей тюркской знати с достаточно богатыми погребальными комплексами.

По материалам музейной коллекции А.И. Кубышев и В.В. Дорофеев подготовили 4 реконструкции поясных наборов конца VI – VII в. (рис. 10). Здесь же дана реконструкция традиционной обуви варваров Крыма этого периода, подготовленная А.И. Айбабиным и Э.А. Хайрединовой.²⁴ (рис. 11). Предлагаемые определения функций ряда геральдических накладок из упомянутых погребальных комплексов, а также реконструкции поясных наборов и обуви, в некоторой степени гипотетичны, однако они позволяют по возможности целостно и наглядно представить костюм носителей изучаемой раннесредневековой культуры, этническая принадлежность которой тоже в определённой степени условна.

Примітки:

¹ Амброз А.К. Степи Евразии в эпоху средневековья. Восточно-европейские и среднеазиатские степи V – первой пол. VIII в. // Археология СССР. М., 1981. С. 11.

² Амброз А.К. Хронология раннесредневековых древностей Восточной Европы V – IX вв. // Докт. дисс. : ИА АН СССР, 1974. НА ИА АН СССР. Р. 2. № 2441. С. 486; Амброз А.К. Степи Евразии... С. 12–21.

- ³ Амброз А.К. Степи Евразии... С. 13.
- ⁴ Щепинский А.А. Отчёт о работе Северо-Крымской экспедиции в 1966 г. Архив ИА НАН Украины, № 1966/33.
- ⁵ Амброз А.К. Степи Евразии... С. 14.
- ⁶ Баранов И.А. Таврика в эпоху раннего средневеков'я. К., 1990. С. 16–19.
- ⁷ Там же. 31.
- ⁸ Айбабин А.И. Хронология могильников Крыма позднеримского и раннесредневекового времени // МАИЭТ. Вып. I. Симферополь, 1990. С. 57.
- ⁹ Кубышев А.И. Отчёт о работе Херсонской археологической экспедиции в 1984 г. Архив ИА. НАН Украины, № 1984/11.
- ¹⁰ Гавритухин И.О., Обломский А.М. Гапоновский клад и его культурно – исторический контекст. М., 1996. С. 35.
- ¹¹ Мацулевич Л.А. Большая пряжка Перещепинского клада и псевдопряжки // Seminarium Kondacovia num. I. 1927. С. 131, 137–140; Рыбаков Б.А. Новый Суджанский клад антского времени // КСИИМК. 1949. Вып. № 27 – С. 81–90; Айбабин А.И. Хронология могильников Крыма... С. 53.
- ¹² Амброз А.К. Степи Евразии... С. 16–17; Спицын А.А. Аварские древности // Архив ЛОИА АН СССР. Ф. 5. Д. 31а. С. 25–34; Гавритухин И.О., Обломский А.М. Указ. соч. С. 25–27.
- ¹³ Айбабин А.И. Хронология могильников Крыма... С. 53–54; Balint Cs. Kontakte zwischen Iren. Bizanz und der Steppe // Awaren Forschungen, – Wien, 1992. S. 483. Taf. 47.
- ¹⁴ Айбабин А.И. Погребение хазарского воина // СА. 1985. № 3. С. 199–200.
- ¹⁵ Ковалевская В.Б. Поясные наборы Евразии IV – IX вв. Пряжки // САИ. Вып. Е1–2. М., 1979. С. 5.
- ¹⁶ Кубышев А.И. Отчёт о работе Херсонской археологической экспедиции в 1980 г. Архив ИА. НАН Украины, № 1980/15.
- ¹⁷ Амброз А.К. Проблемы раннесредневековой хронологии Восточной Европы. Ч. 1 // СА. 1971. № 2. С. 106–134.
- ¹⁸ Амброз А.К. Проблемы раннесредневековой хронологии Восточной Европы. Ч. 2 // СА. 1971. № 3. С. 96–123.
- ¹⁹ Симоненко А.В. Отчёт о работах Приморского отряда Краснознаменной экспедиции в 1981 г. Архив ИА НАН Украины, № 1981/21а.
- ²⁰ Спицын А.А. Указ. соч. 25 -34; Marosi O., Fettich N. Trouvailles avares de Dunapentele // АН. Budapest, 1936. v. XVIII. R. 107; Laszlo G. Studes archeologigue sur l'histoire de la Societe des avares // АН. Budapest, 1955. V. XXXIV. P. 103–106; Balint Cs. Der Gurtel im fruhmittelalterlichen Transkaukasus und das Grab von Ус Теpe // Awaren Forschungen, – Wien, 1992; Мавроудиновъ Н. Прабългаркаската художествена индустрия // Мадара – София, 1936. II. С. 155–273.
- ²¹ Корзухина Г.Ф. К истории Среднего Поднепров'я в середине I тыс. н. э. // СА. 1955. № 12; Артамонов М.И. Этническата принадлежност и исторического значение на пастир-ската култура // Археология N 3. София, 1969; Амброз А.К. Степи Евразии... С. 22–23; Приходнюк О.М. Степове населення України та східні слов'яни (Друга половина I тис. н.е.). Київ – Чернівці, 2001. С. 40;

Csallany J. Archaologische Denkmaler der Gepiden in Awarzeit in Mitteleuropa. Budapest, 1956. S. 133–141.

²² *Приходнюк О.М.* Указ. соч. С. 47–50.

²³ *Амброз А.К.* Степи Евразии... С. 23.

²⁴ *Айбабин А.И., Хайрединова Э. А.* Новый комплекс с пальчатыми фибулами с некрополя у с. Лучистое // МАИЭТ. Вып. V. Симферополь, 1996. С. 87, 502–503. Рис. 7, 27; *Хайрединова Э.А.* Женский костюм варваров юго-западного Крыма в VI – VII вв. (по материалам могильника у с. Лучистое) // Алушта и алуштинский регион с древних времён до наших дней. К., 2002. С. 46. Рис. 8.