

## АЛУСТОНСКИЙ КЛАД: МАЛОИЗВЕСТНЫЕ ЮВЕЛИРНЫЕ ИЗДЕЛИЯ ЗОЛОТООРДЫНСКОГО ВРЕМЕНИ В ФОНДАХ МУЗЕЯ ИСТОРИЧЕСКИХ ДРАГОЦЕННОСТЕЙ УКРАИНЫ

В 1963 г. из Крымского областного краеведческого музея в Киевский государственный исторический музей был передан ряд экспонатов, среди которых и находки из Алуштинского могильника, как указано в документах. Изделия из драгоценных металлов были переданы Музею исторических драгоценностей, в фондах которого они и находятся по сей день. В процессе изучения фондовой коллекции выяснилось, что на самом деле музей стал обладателем части клада, обнаруженного в Алуште в 1950 г. при исследовании могильника X–XVIII вв., который примыкал к средневековому храмовому комплексу. По средневековому названию Алушты – Алустон – клад получил название Алустонского.

Клад из 137 предметов (85 из которых – золотые) находился в плитовой могиле, расположенной в церкви у юго-восточной стены. Могила № 21 была самой глубокой из всех. Её покровные плиты не сохранились, а все пять погребений оказались нарушенными. Находки с позволения руководителя раскопок Е.В. Веймарна были частично опубликованы в 1968 г. О.В. Махневой<sup>1</sup>, которая датировала их XIII в., указав, что они, возможно, азиатского происхождения. Хотя находки из клада упоминаются в литературе, посвященной золотоордынскому ремеслу, пристального внимания исследователей клад не привлекал – крупнейший специалист по тюркитике М.Г. Крамаровский, упоминая об Алустонском кладе, материалы которого он привлек при изучении золотоордынской филигрании, заметил, что до него дошли сведения о восьми предметах из него, украшенных филигранью<sup>2</sup>. Возможно, местонахождение самого клада осталось ученому неизвестным.

Как было отмечено, часть клада – золотые пластины разной формы, большинство которых украшены филигранью, находятся в фондах Музея исторических драгоценностей Украины. Находки условно можно разделить на несколько групп. Самая многочисленная – розетки нескольких типов: шестилепестковые розетки, украшенные сканными кружками (41 ед.), шестилепестковые розетки, в трех лепестках которых изображена водоплавающая птицы (8 ед.), розетки многолепестковые с кастами в центре (3 ед.). К этой группе примыкают четыре миниатюрных круглых пластины (диаметр 8,5 мм), украшенные сканными кружками. Вторая по численности группа – пластинки в виде цветка лотоса (их 13 ед.). Остальные группы менее численны – семь фигурных изделий (условно – пальметты: пять – орнаментированы сканью, две – украшены сканью и вставками алмадинами); четыре прямоугольные пластины, украшенные сканью, три пластины сложной формы с филигранным орнаментом и жемчужными вставками.

Небольшая группа изделий – пластины с рельефными, пока не интерпретированными, изображениями без сканой орнаментации (рис. 12: 3, 4). Отдельная группа – три подвески (серьги?) разной формы.

Рассмотрим теперь каждую группу изделий.

Самыми многочисленными являются шестилепестковые розетки (рис. 1). Их диаметр колеблется от 9 до 13 мм. Изготовлены из шестиконечных закругленных пластин, по углам выделены отверстия для пришивания, обрамленные сканым кружочками. Шесть двойных сканых кружков образуют «лепестки», расположенные вокруг сердцевины, выполненной из одного или двух сканых concentрических кружков. В центре некоторых розеток – отверстия, возможно предназначавшиеся для крепления вставки. Подвидом розеток являются четыре круглые оконтуренные сканью пластинки с обрамлённым сканью отверстием в центре, вокруг которого размещено восемь крохотных филигранных кружков, в трёх из которых также проделаны отверстия (рис. 12: 1.).

34 аналогичные бляшки (размер от 9 до 12 мм) находились в коллекции А.Л. Бертъе-Делагарда. Опубликовавший их Н.П. Кондаков отметил особую техническую утонченность изделий, связав их с восточно-греческой традицией<sup>3</sup>. Представлены были подобные украшения и в коллекции А.Н. Поля.<sup>4</sup>

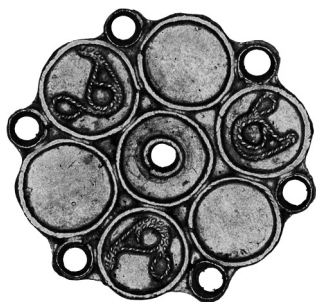


Рис. 2. АЗС-1594 – шестилепестковая розетка с изображением уток.

Среди огромного количества находок с городища средневекового Болгара, есть и 64 аналогичные нашим бляшки в виде шестилепестковых розеток «с рельефными линиями, оконтуривающими лепестки и мелкими завитками внутри лепестков».<sup>5</sup> Бляхи изготовлены по одной матрице. Их диаметр 15 мм. Возможно, мелкие завитки внутри лепестков подобны тем изображениям, которые присутствуют в следующем типе розеток (рис. 2). В отличие от предыдущих, их круглые лепестки оконтурены не сканой, а гладкой проволочкой. Но изображение птицы в трёх кружках выполнено филигранным завитком, который напоминает каллиграфический росчерк. Диаметр розеток не превышает 13,5 мм.

Наиболее близкой аналогией является золотая нашивка на одежду (?), (диаметр 17 мм) найденная в Ставропольском крае (Российская Федерация) на городище Маджар.<sup>6</sup> Три ромбовидных лепестка этой бляшки чередуются с тремя трехчастными, в которых и изображена птица. Как и в нашем случае, лепестки оконтурены гладкой проволочкой, фигура птицы – сканой.

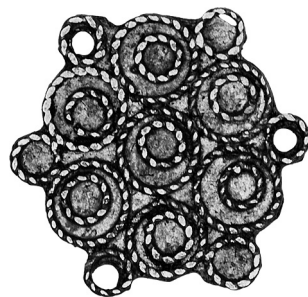


Рис. 1. АЗС-1604 – шестилепестковая розетка.

Возможно, мастера, изготовившие более крупные многолепестковые бляшки, обладали разными навыками, поэтому эти изделия несколько отличаются от предыдущих. В центре каждой из крупных розеток напаян глухой каст для вставки, обрамлённый в одном случае двумя рядами филигранны, между которыми напаяны колечки из гладкой проволоки, вдоль внешнего ряда скани – 11 сканых кружков. Сохранилась бирюзовая вставка. Диаметр розетки – 18 мм (рис. 3). В другой розетке (диаметр 16 мм) каст (вставка выпала) обрамлен орнаментом в виде восьмёрок, скрученных из гладких проволочек, причем восьмёрок пять с половиной – ювелир не рассчитал их размер (рис. 4). Следующая бляшка, двенадцатилепестковая, самая крупная – её диаметр 21 мм, выглядит незавершенной (рис. 5). Каст выполнен небрежно, края пластины, напаянной на ребро, сильно заходят друг за друга. Кружочки, которыми обрамлён каст, выполнены из гладкой проволоки, но два из них сканые. Крайне небрежно пробиты отверстия во всех трёх розетках, что представляет разительный контраст с миниатюрными бляшками, отверстия для крепления на которых обрамлены сканью.

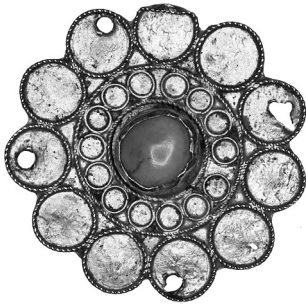


Рис. 3. АЗС-1610 – многолепестковая розетка с бирюзовой вставкой.

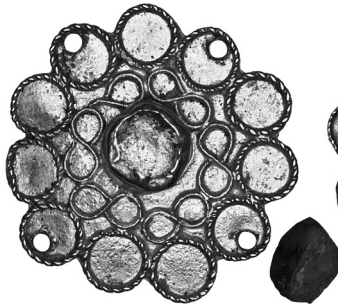


Рис. 4. АЗС-1608 – многолепестковая розетка орнаментированная «восьмерками», с бирюзовой вставкой (выпавшей).

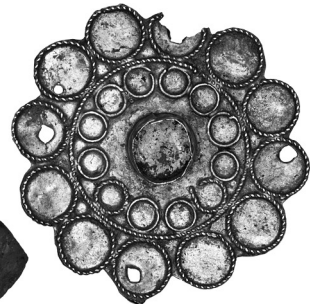


Рис. 5. АЗС-1596 – многолепестковая розетка с пустым кастом.

Некоторое сходство наши бляшки имеют с найденной в золотоордынском погребении у хут. Шляховской Волгоградской обл. (Российская Федерация) ажурной бронзовой нашивкой со вставками из жемчуга на лепестках и бирюзой в центре, обрамлённой «восьмерками»<sup>7</sup>.

Небольшие (высота – до 15 мм, ширина – до 13 мм) пластины в виде шестилепесткового цветка лотоса вырезаны из тонкого золотого листа, лепестки лотосов обрамлены сканой проволокой, два верхних заполнены тремя-шестью филигранными завитками, два отогнутых вниз лепестка – двумя-тремя, в центральных лепестках расположено в большинстве по одному завитку. Между верхними, нижними и над центральными лепестками – округлые выступы, с отверстиями для крепления, ооконтуренными сканью (рис. 6).

Аналогичная бляха (20×13 мм) найдена в составе Симферопольского клада,<sup>8</sup> в коллекции древностей А.Н. Поля также находилась нашивная бляшка в виде цветка лотоса<sup>9</sup>. Четыре подобных бляхи находились в коллекции А.Л. Бертье-Делагарда<sup>10</sup>.

С городища Болгара происходит ещё одна бляшка в виде цветка лотоса, её размеры 17×16 мм. Она вырезана из тонкой пластины, на которую напаяна по контуру гладкая проволочка. Лепестки украшены сканными завитками<sup>11</sup>.

Серебряная бляшка в виде цветка лотоса найдена возле с. Костешты (Молдова), золотая лотосовидная бляшка была в составе вклада, найденного на территории Сучавской крепости (Румыния).<sup>12</sup> Схожий золотой цветок лотоса, украшенный филигранью и зернью был найден во время раскопок Тушкова городка в Подмосковье<sup>13</sup>.

Широко известно сходное изображение лотоса на золотых пластинах шапки Мономаха<sup>14</sup>.

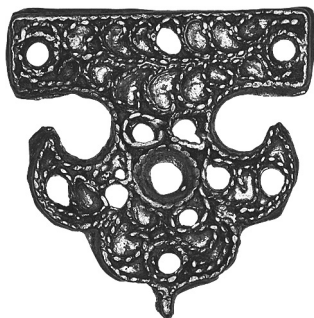


Рис. 7. АЗС-1570 – пластина «облако-пальметта».

украшали вставки в глухих овальных кастах. Одна из пластин (32×22 мм) оконтурена гладкой проволочкой, касты обрамлены спиралевидным орнаментом, состоящим из мелких завитков скани, в центре самой пальметты кружок из гладкой проволоки, обрамлённый спиралью из побегов. По обеим сторонам от спирали – завитки скани, образующие веточки с побегами (рис. 8). Другая пластина (23×27 мм) по контуру обрамлена сканью, касты обрамлены сканными завитками, расходящимися в противоположные стороны из одной точки, в центре пальметты – двойная



Рис. 6. АЗС-1581 – лотосовидная пластина.

Ещё одна разновидность пластин – так называемые пальметты. Пять миниатюрных пластин 13×13 мм (рис. 7) обрамлены по периметру сканью, вся поверхность пластин покрыта побегами, выполненными из сканых завитков. В центре – отверстие, предназначенное для закрепления вставки. Изделию пытались придать большую ажурность, прорезав сквозные отверстия между филигранными побегами.

Две более крупных пластины несколько разнятся по форме, но в основе – всё та же «пальметта». Прямоугольное основание пластин

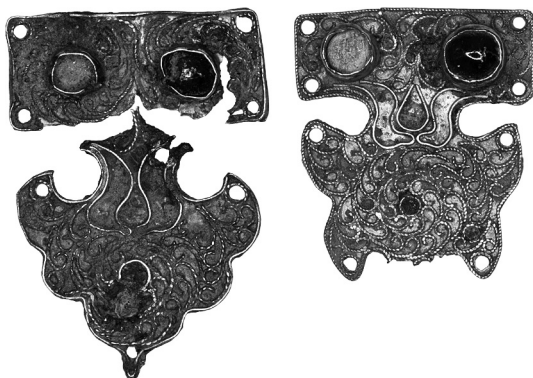


Рис. 8 (АЗС-1580), рис. 9 (АЗС-1590). Пластины «облако-пальметта» с красной вставкой.

спираль из сканых побегов (рис. 9). Сходные по форме и декору пластины находились и в коллекции А.Н. Поля<sup>15</sup>, подобны по форме и филиakterии из Симферопольского клада<sup>16</sup>.

Миниатюрные (15×9 мм) прямоугольные пластины (рис. 12: 2) покрыты узором из завитков скани, рассредоточенных по центральной части и образующих к углам спиралевидные побеги. Среди завитков – несколько смещенный от центра сканый кружок, в котором – отверстие, возможно для крепления вставки. В углах – небольшие круглые отверстия, обрамленные сканью, предназначенные, очевидно, для пришивания.

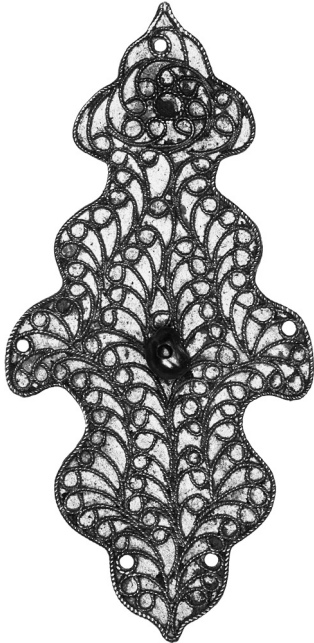


Рис. 10. АЗС-1588 – фигурная пластина со сканым орнаментом и жемчужной вставкой.

Фигурная форма трех пластин, оконтуренных сканью, украшенных стилизованными побегами скани и жемчужинами, близка некоторыми элементами вышеназванным «пальметтам», однако их плавно округляющийся контур лишен прямых линий и углов. Ритмичный узор из завитков скани покрывает поверхность золота, в центральной части на штифте закреплена жемчужина, очевидно, жемчужина была закреплена и в центре спиралевидного побега в сужающейся части пластин. По краям пластин – пять точно вписанных в сканые завитки отверстий для крепления (рис. 10).

Все перечисленные пластины были изготовлены из тонких листов (чуть более 0,5 мм) золота достаточно высокой пробы в технике штампа с последующим вырезанием, по контуру штампованного орнамента была напаяна скань. Следует отметить высокое качество скани, свитой из двух провололок диаметром 0,1 мм. Путём прокатки сплетённого из провололок жгута была получена лента с рубчатым краем и равномерными плотными витками. Скная лента нарезана

на кусочки разного размера, которые напаяны с большой точностью и образуют завитки и спиралевидные побеги. Генезис спиральной филигрании, по определению М.Г. Крамаровского, определяется китайской традицией. Принцип заполнения пространства спиральными завитками встречается уже в декоре серебряной короны из парного погребения принцессы Шенгуй (XI ст.)<sup>17</sup>. Находки из женского захоронения эпохи Сун (XII век) – золотые серьги в технике филигрании и украшение прически, возможно, являются прямым прототипом наиболее известного образца такой филигрании – так называемой «Бухарской» пекторали, найденной в 1902 г. в районе Шахрисябза<sup>18</sup>. Стиль спиральной филигрании, изготовленной, скорее всего, китайскими или чжурчженьскими мастерами распространился на территории монгольских улусов времени

расцвета империи Чингисхана 1211–1260 гг.<sup>19</sup> Во второй половине XIII–XIV вв. новый стиль филигрании проявляется на христианском и исламском Ближнем Востоке и в Золотой Орде.

Вероятно, прообразом орнамента, характерной чертой которого является заполнение ювелирного пространства проволочными спиралями из коротких завитков, могли быть изображения извивающихся водорослей, одного из символов шиэр чжан, которые в течение столетий украшали драгоценные китайские ткани.<sup>20</sup>

Вероятно, с китайско-буддийской традицией следует связывать и саму форму пластин клада – как розеток, так и цветов лотоса, и пластин более сложной формы. Улус Джучи, очевидно, не оказался в стороне от общеимперских тенденций, и хотя распространение буддизма и его роль в Золотой Орде ещё мало исследованы, влияние буддийских образов на орнаментику нельзя не заметить. Можно предположить, что исходным для всех типов бляшек является изображение лотоса – как цветка, так и семенной коробочки. Лотос в китайско-буддистской традиции олицетворяет самого Будду, является символом чистоты, совершенства, покоя и гармонии, символизирует лето, его изображение является пожеланием счастья и благополучия. Благопожелательную символику имеет изображение коробочки с семенами. Не исключено, что некоторые пластины своей причудливой формой обязаны изображениям Будды, сидящего в раскрытой чаше лотоса или же изображению вазы – одной из восьми буддийских драгоценностей.

В основу формы так называемых «пальметт» лег, вероятно, «облачный» орнамент – его можно увидеть на керамике, ткани, гравировках. «При династии Тан появился узор «облака и цветы», сочетавший четко различаемое изображение стебля и рисунок, похожий на лист или цветок. Особенная черта семантики такого узора – созвучие слов «облако» и «удача» – (юнь), благодаря чему облако стало символом удачи и счастья»<sup>21</sup>.

Форму облаков повторяли украшения и детали одежды – так, на огромных пространствах Евразии монголы ввели в моду «облачный воротник»<sup>22</sup>, изображение которого мы видим даже на фресках русских храмов.

Отдельно следует сказать о розетках с изображениями уток. Почти на всех городищах Нижнего Поволжья и за его пределами встречаются чаши с изображением водоплавающей птицы, которое, как указывает Н.Ф. Лисова, является «самым распространенным мотивом в полихромной керамике с рельефом».<sup>23</sup> Но непосредственно трёхчастная композиция розеток перекликается с изображением на бронзовой крышке от кувшина, найденной в Болгаре. На крышке по кругу идет рельефная надпись, разделённая на три равные части тремя круглыми медальонами с изображением утки. Благожелательное изречение «Слава и успех, и владычество, и счастье, и здравие, и милосердие Аллаха, и долголетие всегда владельцу сего» часто встречающееся в мусульманских произведениях прикладного искусства<sup>24</sup>, было подкреплено изображением, наполненным символическим содержанием. Вероятно, изображение водопла-

вающей птицы на лепестках розеток также имеет общий благожелательный смысл. Следует отметить, что декор ювелирных изделий из Алустонского клада, как и других украшений времен Золотой Орды, связан с мотивами декора золотоордынской керамики и керамики династии Юань.

Все пластины, декорированные сканью, имеют отверстия, предназначенные для крепления, вероятно, пришивания и могли быть украшениями одежды и головных уборов. Как было отмечено, отдельную группу изделий из Алустонского клада составляют подвески (серьги?). Особое внимание привлекает подвеска в виде небольшого незамкнутого кольца (внешний диаметр 18,5 мм), один конец которого выполнен в виде головы дракона-змея с раскрытой пастью, противоположный – утончен, загнут в петлю (возможно, предназначавшаяся для жемчужины),



Рис. 11. АЗС-1571 – серьга-подвеска в виде змея-дракона.

кончик проволоки обвит вокруг кольца. Тело рептилии покрыто поперечными насечками, имитирующими чешую (рис. 11). Подобных украшений на данный момент известно не так уж много по сравнению с характерными для золотоордынского периода серьгами в виде знака вопроса. М.В. Ельников, исследовавший грунтовой могильник золотоордынского времени Мамай Сурка, из которого и происходит большинство образцов (при раскопках могильника исследовано 5 комплексов с подобными украшениями), обобщил информацию о 16 украшениях данного типа, отметив, что происходят они из восьми пунктов, самым западным из которых является могильник XIV в. в Старом Орхее в Молдове (некоторыми исследователями отождествляется с золотоордынским городом Шехр ал-Джедид, другое название Янги-Шехр, оба названия переводятся как Новый город), а самым восточным – курганный могильник Зубовка в Волгоградской области. Большая часть находок происходит из Запорожской обл. На сегодня единственная литейная форма для изготовления подобных украшений обнаружена в хозяйственной яме XIV ст. в Азаке (современный Азов), который, как предположил М.В. Ельников, был центром их производства<sup>25</sup>. Изображение рептилий на серьгах восходит, по мнению М.В. Ельникова, к китайским прототипам, но представляется, что «серьги-змеи», пока не обнаруженные восточнее Волги, связаны с иной традицией, исследовать которую ещё предстоит.

Если к золотоордынским украшениям можно отнести простую кольцевидную серьгу, выполненную из рифленой золотой проволоки (рис. 12: 5), то пока не представляется возможным атрибутировать крупную подвеску, напоминающую виноградную гроздь (рис. 12: 6).

Вопрос о месте изготовления перечисленных ювелирных изделий не может быть пока однозначно решен, но, вероятно, большинство из них относятся к восточно-крымской школе и произведены в достаточно крупной мастерской, в которой работало несколько мастеров с разными

навыками и опытом. Можно назвать Солхат, где известны, в частности, армянские ремесленники-ювелиры, как наиболее вероятное место существования таких крупных ювелирных мастерских<sup>26</sup>.

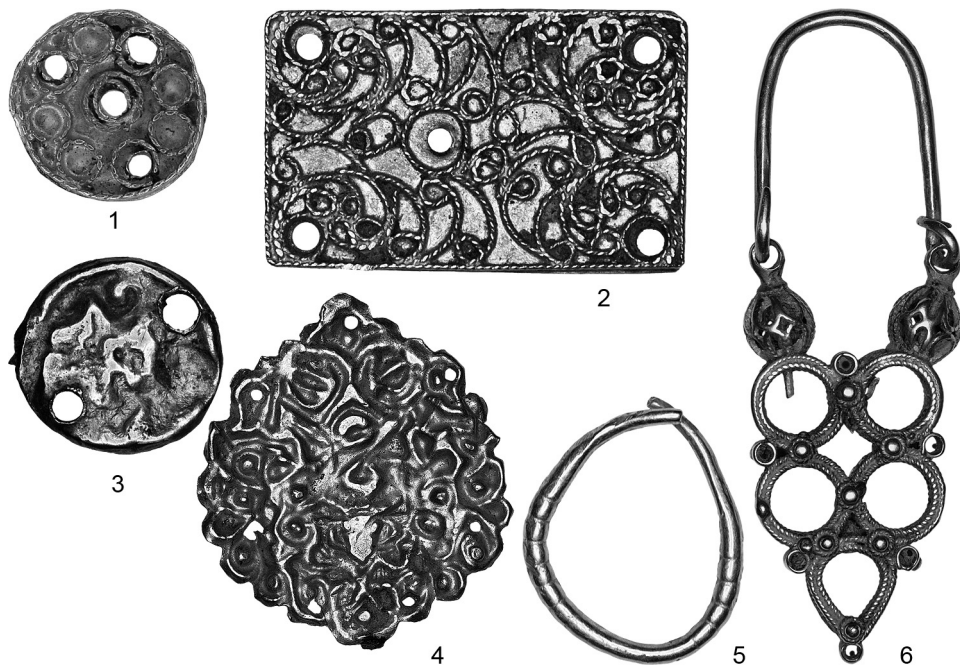


Рис. 12. 1 – АЗС-1583-1 – круглая нашивная бляшка, орнаментированная скаными кружочками; 2 – АЗС-1587 – прямоугольная пластина со сканым орнаментом; 3 – АЗС-1577 – круглая пластина с рельефным изображением; 4 – АЗС-1576 – округлая пластина с рельефным изображением; 5 – АЗС-1597 – кольцевидная серьга-подвеска; 6 – АЗС-1585 – подвеска (серьга?) в виде грозди.

Датировать ювелирные изделия Алустонского клада, хранящиеся в фондах МИДУ, в целом возможно XIV веком по датировке аналогичных изделий. Так, изображение лотосовидного цветка с кружком посередине по классификации А.А. Спицина является типичным для XIV в.<sup>27</sup> Время бытования змеевидных серёг определяется второй четвертью XIV в. – первой третью XV вв.<sup>28</sup> Пожалуй, определяющей для нас является датировка Симферопольского клада, в составе которого были изделия, аналогичные находкам из Алушты. Датировка Симферопольского клада определяется серебряной пайцзой хана Кельдибека, правление которого было весьма кратким – 1360–1361 гг.<sup>29</sup> Ранее этого времени клад не мог быть спрятан, но, вероятно, и не намного позднее. Следует учитывать, что разнотипные ювелирные изделия клада не были изготовлены одновременно, поэтому время тезаврации клада не обозначает автоматически датировку самих изделий. Сказанное можно отнести и к датировке ювелирных изделий Алустонского клада. Вопрос о времени тезаврации клада, к сожалению, не может быть решен так же определенно, как в случае с Симферопольским кладом в виду отсутствия



точно датированных материалов. Причиной сокрытия клада могли быть многие события – репрессии хана Узбека, генуэзско-венецианские войны за колонии, «великая замятня», завоевания Тамерлана. Не исключено, что сокрытие клада могло быть связано с борьбой средневекового греческого княжества Феодоро и Лигурийской республики за юго-западное побережье Крыма.

Завершая краткий обзор основных групп изделий Алустонского клада, следует сказать, что дальнейшее детальное изучение их стилистических и технологических особенностей будет продолжено.

#### Примечания:

- <sup>1</sup> *Махнева О.А.* О плитовых могильниках средневекового Крыма // Археологическое исследование средневекового Крыма. К., 1968. С. 160–164.
- <sup>2</sup> *Крамаровский М.Г.* Золото Чингисидов: культурное наследие Золотой Орды. СПб., 2001. С. 120.
- <sup>3</sup> *Кондаков Н.* Русские клады. Исследование древностей великокняжеского периода. Том первый. СПб., 1896. С. 56–58.
- <sup>4</sup> Каталог коллекции древностей А.Н. Поль, в Екатеринославе. Выпуск 1. Составила К. Мельник. К., 1893. С. 144–145, табл. XIV.
- <sup>5</sup> *Полякова Г.Ф.* Изделия из цветных и драгоценных металлов // Город Болгар (ремесло металлургов, кузнецов, литейщиков). Казань, 1996. С.195–197.
- <sup>6</sup> *Юрченко А.Г.* Элита Монгольской империи: время праздников, время казней. Спб., 2013. С. 409, рис. 97.
- <sup>7</sup> *Юрченко А.Г.* Там же. С. 362, рис. 23.
- <sup>8</sup> *Крамаровский М.Г.* Указ. соч. С. 328.
- <sup>9</sup> Каталог коллекции древностей А.Н. Поль в Екатеринославе. Выпуск 1. Составила К. Мельник. К., 1893. С. 144–145, табл. XIV.
- <sup>10</sup> *Кондаков Н.* Русские клады. Исследование древностей великокняжеского периода. Том первый. СПб., 1896. С. 56–58.
- <sup>11</sup> *Фёдоров-Давыдов Г.А.* Искусство кочевников и Золотой Орды. М., 1976. С.183.
- <sup>12</sup> *Абызова Е.Н., Рябцева С.С.* Изделия из цветных металлов и инструментарий ювелиров в контексте золотоордынских древностей Пруто-Днестровского междуречья // Золотоордынская цивилизация. Выпуск 2. Казань, 2009. С. 139–154.
- <sup>13</sup> *Тихомиров М.Н.* Средневековая Москва в XIV– XV веках. М., 1957. С. 218.
- <sup>14</sup> *Спицын А.* Бухарский клад и Мономахова шапка // Известия Императорской Археологической Комиссии. Выпуск 29-й. СПб., 1909. С. 73–81.
- <sup>15</sup> Каталог коллекции древностей А.Н. Поль в Екатеринославе. Выпуск 1. Составила К. Мельник. К., 1893. С.144–145, табл. XIV.
- <sup>16</sup> *Крамаровский М.Г.* Золото Чингисидов: культурное наследие Золотой Орды. СПб., 2001. С.179.
- <sup>17</sup> *Крамаровский М.Г.* Указ. соч. С. 170.
- <sup>18</sup> *Спицын А.* Указ. соч. С. 73–81.
- <sup>19</sup> Сокровища Золотой Орды. СПб. 2000. С. 200.

- <sup>20</sup> Сычев Л.П., Сычев В.Л. Китайский костюм. Символика. История. Трактовка в литературе и искусстве. М.,1975. С. 41–42.
- <sup>21</sup> Тань Хэ. Семантика традиционного китайского орнамента // Общество. Среда. Развитие.(Terра Humana). М., 2011. № 1. С. 74.
- <sup>22</sup> Сычев Л.П., Сычев В.Л. Китайский костюм. Символика. История. Трактовка в литературе и искусстве. М.,1975. С. 73.
- <sup>23</sup> Лисова Н.Ф. Зооморфный орнамент на золотоордынской бытовой поливной керамике // Город и степь в контактной евро-азиатской зоне. Тезисы докладов III Международной научной конференции, посвященной 75-летию со дня рождения Г.А. Фёдорова-Давыдова (1931– 2000). М., 2006. С. 152.
- <sup>24</sup> Мухаметшин Д.Г., Хакимзянов Ф.С. Надписи на металлических изделиях // Город Болгар (ремесло металлургов, кузнецов, литейщиков). Казань, 1996. С. 294–295.
- <sup>25</sup> Ельников М.В. Образ дракона-змия на серьгах золотоордынского периода: культурно-хронологический аспект // Stratum plus. Культурная антропология и археология. Кишинев, 2005–2009. № 6. Причерноморские этюды. С. 410–420.
- <sup>26</sup> Крамаровский М.Г. Человек средневековой улицы. Золотая Орда. Византия. Италия. СПб., 2012. С. 68.
- <sup>27</sup> Сокровища Золотой Орды. СПб., 2000. С. 163.
- <sup>28</sup> Ельников М.В. Указ.соч. С. 418.
- <sup>29</sup> Крамаровский М.Г. Золото Чингисидов: культурное наследие Золотой Орды. СПб, 2001. С. 115–116.