

## ФРАНЦУЗЬКЕ СРІБЛО В КОЛЕКЦІЇ МІКУ

У Музеї історичних коштовностей України зберігається 18 виробів французьких майстрів XVIII – 30-х рр. ХХ ст. Це різноманітні предмети побуту: типові зразки серійного виробництва і майстерні твори високого ґатунку. На більшості предметів є клейма, проте не всі вони ідентифіковані.

Франція має одну з найстаріших в Європі пробірну систему, що склалася ще в середньовіччі (перший указ короля Філіпа Сміливого про вимогу ставити на виробах зі срібла міське клеймо та клеймо майстра з'явився у 1275 р.<sup>1</sup>). Система була складною: на предметах ставилося по кілька груп клейм, кожна з яких складалася з чотирьох, п'яти і більше відбитків. Форми клейм різні: річні клейма у вигляді літери з незвичайним оздобленням, з розміщеною вгорі короною; серед них чимало зображень, яких немає в інших пробірних системах: наприклад, вухо, штопор, крісло, люлька, гребінь, груша, предмети повсякденного вжитку, а також тварини, як реальні, так і фантастичні. Поширеним було зображення геральдичної лілії – символу французьких королів. У 1672 р. запровадили нове правило: вводилося мито, стягування якого віддавалося на відкуп в оренду приватній особі, а оплата відмічалася особливим клеймом<sup>2</sup>. Таким чином, на предметах ставили такі клейма: майстра (на кожній самостійній деталі), клеймо відкупщика-орендатора, яке означало, що виріб підлягає обкладенню митом, цехового контролера (міське клеймо, як правило, річне у формі літери з короною,) а після сплати мита за оренду ставили ще одне особливе клеймо, яке надавало майстрові право продавати виріб.

Така система клеймування розвалилася після падіння монархії, її замінили іншою, не менш складною і важкою для вивчення. Після Великої французької революції було проведено реформу, що стосувалася і таврування предметів з коштовних металів.

Перша велика реформа, яка встановила нову систему таврування срібла, була запроваджена 19 червня 1798 р.<sup>3</sup>. Згідно з нею, допускався випуск предметів зі срібла 950 проби, позначеної цифрою 1, та 800-ї проби, позначеної цифрою 2.

Примітно, що, незважаючи на пізніші зміни в системі клеймування, ці проби існують і в наш час. Саме таку систему позначення проб цифровими символами почали застосовувати набагато пізніше в інших країнах: наприклад, в Австрії (1866 р.) та Польщі (1920 р.). Емблемою (символом) французьких пробірних клейм став галльський півень (національна емблема Франції), а проби срібла відрізнялися малюнком цього птаха і формою щитка. Згідно з французькою традицією, клейма, що ставилися в Парижі, відрізнялися від клейм провінційних пробірних установ. Так паризькі клейма мали цифри 1 та 2, розташовані праворуч, а провінційні – ліворуч. Важливо й те, що клейма майстрів мали бути в однаковому щитку – в ромбі, при цьому символи, розміщені в ньому, були довільними, за бажанням майстра. Найчастіше то були ініціали або повне прізвище майстра (або замовника), які супроводжувалися різноманітними символами. Наступну зміну пробірних клейм запровадили 1 листопада 1809 р.<sup>4</sup> Символом і надалі залишався півень (змінилося лише його зображення і вигляд щитка), збереглися й особливості паризьких і провінційних клейм (такі самі літери, з тих же боків). Після занепаду імперії і реставрації королівства пробірні клейма змінилися (постанова від 16 серпня 1819 р.). Цифрові позначення проб лишилися, але на зміну галльському півню прийшло зображення голови грецького цілителя (для золотих виробів)<sup>5</sup>. Починаючи з 1819 р., пробірні палати, розташовані за межами Парижа в областях (департаментях), були наділені окремими символами для визначення місця їх розташування. Наступна зміна клейм настала досить швидко – 18 травня 1838 р.<sup>6</sup> Цифрове позначення проб лишилося без змін, однак з'явилося нове зображення – голови Мінерви, римської покровительки ремесел і мистецтва. Залишилася й різниця між паризькими та провінційними клеймами: на провінційних голова Мінерви була без пасма волосся, що звисало на шиї, а цифри, що означали пробу, знаходилися під підборіддям богині (цифра 1) та під її чолом (цифра 2). До 1993 р. відсутність ідентифікаційних символів регіональних пробірних палат означала, що виріб було випробувано у Парижі. Були також запроваджені малі клейма для дрібних виробів, однак лише проби 2 (800). Суттєво відрізняються малі клейма Парижа і міст провінційних: у першому випадку – це голова вепра, у другому – краб. Ця

система збереглася майже до сьогодні, що ускладнює точне датування предметів. Допомогти у вирішенні цього питання можуть лише експортні клейма: у 1839 р. це клеймо мало за символ голову Меркурія у профіль ліворуч без позначення проби, а в 1878 р. запроваджено клеймо з тим самим символом, але з додавання цифри проби, а від 1887 р. додатково почали ставити клеймо з зображенням голови зайця.

Таким чином, протягом ХІХ ст. Франція розробила систему таких пробірних клейм<sup>7</sup>:

- клейма, які вказують на те, що виріб було випробувано за допомогою купелювання;
- клейма, які вказують на те, що виріб випробувано за допомогою пробірного каменя і внаслідок цього мають обмежений рівень гарантування;
- клейма для імпортованих виробів, що визначають кожен дорогоцінний метал та кожен стандарт проби;
- клейма, які за допомогою основного зображення визначають, з якої країни було імпортовано виріб (тобто чи є дана країна торговельним партнером за договором);
- клейма для кожного дорогоцінного металу та кожного стандарту проби, які визначають, що виріб призначено для експорту і внаслідок цього він звільняється від податків;
- клейма, які показують, що експортований виріб повернувся до Франції, що було сплачено відповідний податок, а тому виріб є законним для внутрішньої торгівлі;
- клейма, що визначають розмір або вагу (наприклад, великий або малий +/-10 г).

Беручи до уваги клейма на предметах, можна визначити, що більшість речей з колекції французького срібла МІКУ виготовлені саме в Парижі. Серед них є вироби, виготовлені у період, коли панував класичний стиль. Це срібний, позолочений всередині, стакан (ДМ-1158). Його корпус циліндричний, плавно розширений догори, з профільованими вінцями. Піддон округлий, східчастий, декорований рифленим обідком. На дні стакана поставлені такі клейма: клеймо державного відкупника Жан-Жака Прево (Jean-Jacques Prevost), яке ставили у 1762–1768 р., та цехове клеймо, поставлене у 1763–1764 р.<sup>8</sup>. Таким чином, предмет можна датувати 1763–1764 р. Дві неглибокі тарілки (ДМ-4606, 4620). Край неширокого борту обох хвилястий, профільований. На тарілках (зворотний бік)

поставлено три клейма: цехове клеймо, що дає змогу датувати предмети 1772–1773 р.<sup>9</sup>, клеймо майстра JLM у ромбоподібному щитку (не ідентифіковане) і третє клеймо (збите, не читається). Нічим особливим не вирізняється стакан майстра Франсуа Жубера (Francois Joubert) (ДМ-1156) висотою 83 мм, що датується 1763–1764 р. за клеймом митного відкупщика Жюльєна Алатера (Julienne Alaterre)<sup>10</sup>. Описаним вище тарілкам та стакану притаманна одна особливість, яка поєднує їх з іншими предметами з цієї колекції МІКУ. Це вигравіруваний на них герб, т. зв. “Корчак”: на гербовому щиті три паралельні різної довжини смужки та пєс, що з’являється з чаші, представлений у профіль праворуч. Обабіч гербового щита – знамена, внизу – два ордени (Білого орла та св. Станіслава?). Ідентичний герб є на кількох інших предметах: тарілці (ДМ-4622), стакані (ДМ-1160), виконаних варшавським майстром Яном Єжи Бандау, посудині для бульйону (ДМ-4824), (див. нижче), а також на супниці (без клейм) під інв. № ДМ-4840, що експонується у 7-й залі МІКУ серед робіт російських майстрів. Цілковито можливо, що всі вони належали шляхетській родині Браницьких<sup>11</sup>.

Найбільш вишуканим витвором цього періоду серед предметів колекції є срібний чайник (ДМ-1724) (рис. 1), що датується другою половиною XVIII ст. Його форма нагадує пагоду – східну культову споруду у вигляді звуженої вежі з кількома загнутими догори дахами. Корпус чайника складається з трьох восьмигранних різних за розміром частин, з’єднаних між собою. Всі грані корпусу увігнуті, декоровані “ложками”-канелюрами. Горло чайника восьмигранне, гладеньке, з відігнутими, декорованими перлинником, вінцями. Найменша, нижня, частина корпусу також восьмигранна, плавно переходить в фігурний піддон. Піддон (двоярусний в основі) має вісім граней. Кришка посудини у формі конуса з вісьмома прикрашеними ложками-канелюрами гранями, приєднана до корпусу за допомогою шарніру. Ручка є литою фігуркою пугто, який сидить на півсферичному підвищенні, в руках тримає музичний інструмент (схожий на ріжок), а ліктем правої руки спирається на круглий предмет (щит?). На оголеній фігурці – вузький шматочок тканини, перекинутий через праве плече, який прикриває стегна. Носик чайника – S-подібної форми. Верхня частина з лускатою поверхнею завершена головою фантастичної тварини з гривою (дракон). Паща відкрита, в ній видно язик і зуби.



Рис. 1. Чайник. Друга половина XVIII ст.

Нижня частина носика – восьмигранна. До неї приєднані окремо виготовлені крила дракона. Ручка чайника – також S-подібна у вигляді тіла змії, покритого лускою. Вгорі завершується головою фантастичною тварини (дракона) з гривою та крилами (окремо виготовлені і припаяні), знизу – риб'ячим хвостом. Клейма (три) поставлені по краю піддону: клеймо – латинська літера L з короною над нею у прямокутному щитку, клеймо майстра ромбоподібної форми (збите), в якому читаються літери I C (G?), клеймо у вигляді довгоносика у прямокутнику. Останнє поставлене ще й на шийці чайника та на загнутому краї кришки. Клеймо у вигляді довгоносика у прямокутнику використовували на срібних виробках, ввезених до Франції, з 1893 до 1984 р.<sup>12</sup>. У даному випадку це клеймо, вірогідно, свідчить про те, що чайник знову з'явився на внутрішньому ринку більш ніж через 100 років після дати виготовлення; до колекції Б.І. Ханенка він потрапляє не пізніше 1913 р.

Чайник виконано у стилі шинуазрі (від фр. *chinois* – китайський) або китайщини, поширеного як відгалуження стилю рококо у XVIII ст. Його вирізняло використання стилістичних мотивів китайського середньовічного мистецтва. Примітно, що цей стиль яскраво проявився не лише в декоративно-ужитковому мистецтві, до якого належить і ювелірне, а й у живопису, костюмі, оформленні палацово-паркових ансамблів, а також в літературі, драматургії, балеті. Його прояви були помітні навіть у XX ст. в епоху арт-деко<sup>13</sup>.

У колекції є кілька предметів, виконаних у період 1809–1819 р. у Парижі. Два з них – це невеличкі ложки для солі. В однійі ложки чашечка у формі совочка (ДМ-4697), у другій – округла, глибока (ДМ-4699). Ручки обох ложок однакові – прямі з розширенням на кінці, що нагадує скрипку. Тобто ложки належать до типу “скрипкових”, поширених у Європі у XIX – на початку XX ст. Для свого часу вони були звичайними столовими предметами. На обох ложках поставлені однакові клейма: державне пробірне клеймо для 950 срібла (півень, що йде праворуч з цифрою 1, попереду у фігурному щитку), мале гарантійне клеймо (голова Мінерви) у круглому щитку<sup>14</sup>, клеймо майстра – у ромбоподібному щитку латинські літери A P G G навколо стилізованої комахи, яке ідентифікувати не вдалось.

На жаль, не ідентифіковане і клеймо майстра на двох інших предметах, що також виготовлені у Парижі у 1809–1819 р.<sup>15</sup> Щиток цього клейма ромбоподібний, в ньому вежа з прапорцем та латинські літери N A F. Воно поставлене на срібному кавнику (ДМ-4808) з дерев'яною ручкою (рис. 2).



Рис. 2. Кавник. 1809-1819 рр. Париж.

Корпус його яйцеподібний, горло – циліндричне, розширене вгорі та внизу, з профільованими вінцями, з обідком псевдозерні під ними. Місце з'єднання горла з корпусом декороване паском з густих ов. Кришка округла, приєднана до горла за допомогою шарніру, по краю прикрашена декоративним геометричним обідком. Посередні кришки – розетка, в центрі якої – фініал – ручка у формі шишки пінії. S-подібний носик складається з двох частин: нижня декорована рельєфним листям різної величини, видовженою пальметкою; нижня – гладенька, відділена від верхньої рельєфним обідком-перехватом. Виливом є стилізована голова барана з отвором посередині та віночком з квітів на лобі. Дерев'яна S-подібна гранчаста ручка приєднана до корпусу у двох місцях. Вгорі вона вправлена в простір між двома срібними, приєднаними до корпусу, розетками; внизу вставлена в конусоподібну втулку, припаяну до корпусу, під якою – маскарон. Ніжка невисока у формі балясини з нависаючим краєм вгорі, що нагадує шляпку гриба, та рифленим обідком в нижній частині (у місці переходу у піддон). Піддон округлий з загнутим донизу краєм, ближче до якого декорований обідком з густо поставлених ов (ідентичний прикрашає корпус вгорі). Предмет виконано у стилі ампір. Кавник має численні аналогії серед витворів французьких (і не тільки) майстрів.



Рис. 3. Клейма на чаші для бульйону.

Таке саме клеймо (рис. 3) є і на чаші для бульйону з кришкою (ДМ-4824) (рис. 4). Посудина округла з прямими стінками, з двома ручками і кришкою. Вінця профільовані. Ручки складаються з горизонтальної балясини, до якої з боків приєднана S-подібна рифлена пустотіла деталь, один бік (той, що приєднаний до балясини) якої є розеткою, інший (той, що кріпиться до чаші) завершується пальметкою. Кришка округла, з виступом посередині, декорована по краю перлинником.

В центрі кришки – фініал – ручка у формі шишечки пінії, поставленої посередині розетки, пелюстки якої утворені пишними листочками. На кришці вигравірувано



Рис. 4. Чаша для бульйону. 1809-1819 рр. Париж.

герб “Корчак”, такий самий, що й на предметах, згадуваних вище. В середині чаші – ще одна округла посудина з прямими стінками та пластинчастими ручками у формі півкіл.

Відомо, що з середини XVIII – початку XIX ст. для того, щоб укомплектувати більш-менш повний обідній сервіз, крім тарілок і супниць, потрібні були різноманітні вази, чаші, глибокі блюда. Одним з нововведень було блюдо (чи чаша) з кришкою – т. зв. *entrée*, яке використовували для бульйону або гарячої закуски<sup>16</sup>. В нашому випадку воно обладнане додатковою емністю, під яку наливали окріп, щоб страва не так швидко вистигала.

На тарілці (ДМ-4604), виготовленій в Парижі, прикрашеною паском пальметок по краю борту та вигравіруваними ініціалами ХВ під графською короною, є такі клейма: державне для 950 проби срібла та мале гарантійне, які датують тарілку 1809–1819 р.<sup>17</sup>.

Витвором другої половини XIX ст. є срібна позолочена сільничка (ДМ-4758), виготовлена також у Парижі (рис. 5). Обидві її емності – фігурні, восьмигранні, де чотири широкі грані чергуються з такою ж кількістю вузьких граней. На кожній широкій грані у фігурному картуші, утвореному карбованою у невисокому рельєфі стрічкою, на канфареному тлі – гравірований букетик квітів з листям (різний за композицією). Емності встановлені на подвійну восьмигранну підставку, що спирається на чотири ніжки у формі сплюснутих кульок. Вгорі між емностями – овальна східчаста профільована деталь,





Рис. 5. Сільничка. Друга половина XIX ст. Париж.



Рис. 6. Клеймо на сільничці.

до якої як до основи за допомогою двох гвинтів приєднана фігурна ручка. Ручка є складною, досить оригінальною конструкцією, в основі якої широкі стрічки із завитками (своєрідні штанги), листочки на вигнутих коротких стеблах, рифлені фігурні пластини, фігурки фантастичних тварин зі зміїним тілом, прикрашеним перлинником та звіриними головами з відкритою пащею. На предметі є два клейма: державне пробірне клеймо для 950 проби срібла (поставлене на кожній ємності): голова Мінерви праворуч з цифрою 1 (рис. 6)<sup>18</sup>; клеймо майстра у ромбоподібному щитку зі зворотного боку на деталі між ємностями, в якому читається лише одна латинська літера G.

Скромна виделка на три зубці (ДМ-8717), зроблена у скрипковому стилі з мідно-нікелієвого сплаву наприкінці XIX ст., як виявилось, є зразком столових приборів відомої французької фірми "ERCUIS". У 1867 р. в невеличкому селі Ercuis на півночі Франції молодий вікарій Селест Піллон відкриває майстерню з виробництва церковних предметів з золота та срібла. Крім того, в майстерні виготовляли столовий посуд, який набув широкої популярності; невдовзі магазини з його продажу були відкриті в Парижі та в інших французьких містах, а також за межами Франції. Наприкінці XIX ст. підприємство перейшло у власність

сім'ї Маес, яка і відкрила “ERCUIS” світові, продемонструвавши вироби на всесвітніх виставках у Парижі у 1889 та 1900 р. Фірма і нині є відомим виробником столових приборів і посуду як класичного стилю, так і стилю модерн<sup>19</sup>.

Другою половиною XIX ст. датується виготовлена в Парижі лопатка для торта (ДМ-8653) довжиною 290 мм, на якій є такі клейма: пробірне клеймо паризької пробірної установи (для 925 проби срібла) – голова Мінерви у восьмикутному щитку з цифрою 1<sup>20</sup>; клеймо виробника – літери J B з боків від геометричної фігури у прямокутному щитку. Пустотіла ручка предмета, овальна в плані, з рельєфним рокайльним орнаментом, переходить у чотиригранну балясину, що тримає лопатку подовженої трапецієподібної форми, заокруглену на кінці. Позолочена її поверхня вкрита гравірованим рослинним візерунком.

Ікорниця (ДМ-1723) (рис. 7) висотою 220 мм датується поч. XX ст. за такими клеймами (рис. 8): державне експортне клеймо для виробів 950 проби срібла (голова Меркурія у профіль вліво з цифрою 1)<sup>21</sup>, запроваджене у 1878 р.; австрійське клеймо для імпортного срібла з шифром Відня, що ставилось, починаючи з 1901 р.<sup>22</sup>; клеймо майстра з Парижа Тетара Фрере (Tetard Freres), відоме з 1903 р.<sup>23</sup>.

Оправа ємності посудини (скляної або кришталевої) з профільованими вінцями декорована по краю перлинником. Східчаста досить висока кришка оздоблена обідком з пальметок, ручка її має вигляд бутона квітки, “вправленого” в багатопелюсткову розетку. До основи прикріплені три вигнуті профільовані ніжки-штанги, що завершуються лев’ячими лапами.



Рис. 7. Ікорниця. Початок XX ст. Париж. Тетар Фрере.

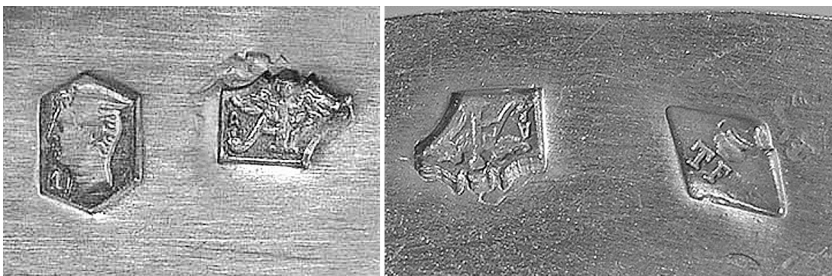


Рис. 8. Клейма на ікорниці.

У верхній частині вони плавно переходять в пальметку, над якою стоять на постаментах орли з розпростертими крилами. Над головами орлів – корони (виготовлені окремо). Ніжки спираються на трикутну з вигнутими стінками основу, встановлену на три ніжки-кульки. Стінки основи ажурні, декоровані двома паралельними рядами дрібних листочків. Ікорницю виконано в стилі французького ампіру.

Майстерня Тетара Фрере була заснована у XIX ст. Її вироби отримували медалі, але найбільшої популярності досягли витвори, виконані у стилі арт-деко у 20–30-х рр. XX ст. Клейма: експортне французьке та імпортне клеймо з шифром Відня свідчать про те, що ікорниця була виготовлена на експорт і, ймовірно, саме для Відня. Але, на жаль, подальші шляхи її невідомі. У МКУ вона надійшла у 1964 році з Київського державного історичного музею (тепер НМІУ).

У нашому зібранні представлена і славнозвісна паризька фірма “Крістофль” (“CHRISTOFLE”). Засновником її був Шарль Крістофль (1805–1863), який спочатку працював на фабриці простим робітником, а з 1831 р. став її управляючим<sup>24</sup>. Його основною заслугою була купівля у 1842 р. патенту на гальванічний засіб посріблення металу (сплаву міді, нікелю та цинку). Цікаво, що зверху на виробих цієї фірми срібло тільки 925 проби завтовшки 80 мікрон, а щоб запобігти недоброякісним підробкам Крістофль почав гарантувати вагу нанесеного на кожний виріб срібла за допомогою проби. З часом Крістофль завойовував титули Королівського майстра та Поставщика Імператора, і, звісно, ринки та популярність у всій Європі. Фірма працює і сьогодні, пропонуючи споживачеві, окрім знаменитих посріблених столових приборів “CHRISTOFLE”, позолочені та сталеві столові аксесуари, текстильний декор, фарфо-

рові й кришталеві предмети, посуд, засоби догляду за сріблом. Відомі і ексклюзивні срібні столові прибори цієї фірми, прикрашені діамантами.

Чотири виделки на чотири зубці (ДМ-8522–8525) з прямою ручкою, що має скрипкоподібне розширення на кінці. На звороті робочої частини виделки – опуклий виступ в оправі. З лицьового боку – вигравірувана латинська літера S. Виконані вони у “скрипковому” стилі. Клейма поставлені на звороті ручок у наступному порядку: клеймо фірми “Крістофль”, що ставилося з 1935 р.; клеймо з числом “93” у прямокутному щитку (висота покриття); клеймо з назвою фірми “CHRISTOFLE” у прямокутному щитку<sup>25</sup>.

Стосовно походження предметів, то більшість з них передані в МІКУ з Київського історичного музею у 1964 р. Відомо, що чайник (ДМ-1724) до 1934 р. знаходився в Музеї мистецтв (тепер Національний музей мистецтв ім. Богдана і Варвари Ханенків), про що є запис в інвентарній книзі за № 3537. За актом № 2 (з грифом “секретно”), він разом з іншими речами був переданий на зберігання до Київської обласної контори Держбанку 27 березня 1934 р., а звідти (очевидно, наприкінці червня 1941 р., з початком Вітчизняної війни) був вивезений до Держсховища СРСР у Москві. Відтак разом з іншими численними матеріальними цінностями його евакуювали до Уфи. У 1946 р. експонат повернуто в Україну – в Державний республіканський історичний музей, звідки у 1964 р. (тоді музей називався Київський державний історичний музей) передано в МІКУ.

Частина витворів: виделки фірми “Крістофль” та фірми “ERCUIS”, лопатка для торта надійшли до МІКУ з митниць як конфісковані речі.

Невелика, але різноманітна за стильовими особливостями та часом виготовлення колекція французького срібла в МІКУ дає змогу простежити зміну художніх уподобань та розвиток пробірної системи у Франції протягом XVIII-XX ст.

### Примітки

<sup>1</sup> Diviš Jan. Guide to Silver marks of the World. – Prague, 1994. – S. 19.

<sup>2</sup> Там само.

<sup>3</sup> Загаевский К. О клеймахъ и о наложеніи клеймъ на золотыя и серебряныя изделия. – Вильна, 1895. – С. 4–7.

- <sup>4</sup> Gradowski Michal. Francuskie znaki probiercze // Art&Business. № 4. – 1997. – S. 10.
- <sup>5</sup> Загаевский К. Вказ. праця. – С. 5.
- <sup>6</sup> Gradowski Michal. Вказ. праця. – S. 11.
- <sup>7</sup> Назимок М.М., Шликов О.К., Супрінович О.С. Довідник експерта з дорогоцінних металів. – К., 2012. – С. 319–320.
- <sup>8</sup> Marc Rosenberg. Der Goldschmiede merkzeichen. – Berlin, 1928. – №№ 6514; 6422.
- <sup>9</sup> Там само. № 6403.
- <sup>10</sup> Там само. № № 6403; 6521.
- <sup>11</sup> Березова С.А. Твори варшавського майстра Яна Єжи Бандау в колекції МІКУ // Музейні читання. Матеріали наукової конференції “Ювелірне мистецтво: погляд крізь віки” 11–13 грудня 2006 р – К., 2007. – С.150.
- <sup>12</sup> Назимок М.М., Шликов О.К., Супрінович О.С. Вказ. праця. – С. 329–330.
- <sup>13</sup> Персал Рональд. Краткий экскурс в историю антиквариата. Серебро. – Минск, 1998. – С.65.
- <sup>14</sup> Marc Rosenberg. Вказ. праця. – №№ 6573; 6588.
- <sup>15</sup> Там само. №№ 6573; 6578.
- <sup>16</sup> Форрест Тим. Антиквариат. Серебро и фарфор. – М., 1997. – С.78.
- <sup>17</sup> Marc Rosenberg. Вказ. праця. – №№ 6573; 6588.
- <sup>18</sup> Gradowski Michal. Вказ. праця. – S.11.
- <sup>19</sup> <http://www.vazaro.com/forcustomers/news/704>.
- <sup>20</sup> Gradowski Michal. Вказ. праця. – S.11.
- <sup>21</sup> Marc Rosenberg. Вказ. праця. – № 5920.
- <sup>22</sup> Gradowski M. Znaki na srebrze. Znaki miejskie i państwowe używane na terenie Polski w obecnych jej granicach. – Warszawa, 2010. – S. 280, nr. 36.
- <sup>23</sup> <http://www.silvercollection.it/ORFEVRESTETARD.html>.
- <sup>24</sup> [http://ru.wikipedia.org // wiki/Кристофль, Шарль](http://ru.wikipedia.org/wiki/Кристофль,_Шарль)
- <sup>25</sup> [http://www.925-1000.com/a\\_christofle.html](http://www.925-1000.com/a_christofle.html).