

**БРОНЗОВА ПРИКРАСА З РОЗКОПОК  
В.В. ХВОЙКИ ПОБЛИЗУ С. ПРУСИ НА ЧЕРКАЩИНІ  
В ЕКСПОЗИЦІЇ НМІУ**

В експозиції НМІУ представлена унікальна та своєрідна бронзова пластина, призначення якої і досі викликає дискусії серед дослідників. Вона вкрита невисоким штампованим рельєфним малюнком із зображенням сцен міфічних сюжетів. Зовні пластина пошкоджена і корозована (рис. 1).

Її було знайдено у 1899 р. під час розкопок кургану поблизу с. Пруси (суч. с. Михайлівка Смілянського району Черкаської області). Розкопки проводив В.В. Хвойка на запрошення Б.І. Ханенка та за його кошт. Було виявлено 18 курганів, досліджено – 9. Більшість з них була пограбована ще в давнину.

Пластина була знайдена у кургані № 9, який мав діаметр 25 м, висоту насипу 0,75 м. Під ним, на рівні ґрунту був знайдений шар обгорілого дерева. Під цим шаром знаходилась прямокутної форми яма, стіни та підлога якої були вкриті сумішшю чорнозему, жовтої глини та паленого дерева, глибиною 6 м. Померлий був похований за обрядом тілопокладення. На підлозі були знайдені розкидані перебиті чоловічі кістки, кілька кісток коня, барана та свині, фрагменти п'яти битих посудин, залізні та бронзові пластини від набірної панцира. У північно-східному куті склепу, біля стовпа, у канавці, якою була обведена підлога склепу було знайдено 8 ремінних вудил з кістяними псаліями із зображенням на них кінських голів та 18 кістяних пряжок. До цього вуздового набору відносяться дві круглі нашивні срібні бляхи, з зображенням сфінкса, які мають петлю на звороті<sup>1</sup>. На жаль, подальші відомості про розкопки цього кургану обриваються, тому що стаття В.В. Хвойки “Раскопки в окружности м. Райгорода, отчасти Чигиринского и Черкасского уездов”, яку він написав у 1900 році, збереглась у неповному обсязі<sup>2</sup>.

Переважна частина знайдених В.В. Хвойкою речей поповнила колекцію Б.І. Ханенка, який у 1905 – 1906 рр. передав зібраний різноманітний археологічний матеріал до збірки Київського художньо-промислового і наукового музею, від якого бере початок Національний музей історії України<sup>3</sup>.



Рис. 1. Пластина бронзова з розкопок поблизу с. Пруси (с. Михайлівка) Черкаської обл.

Знайдена бронзова, місцями позолочена пластина (інв. № Б 34 – 14, довжиною 278 мм, шириною 170 мм) трапецієподібної форми, широка у верхній частині, яка поступово звужується до нижнього округлого краю. Краї обрізані досить недбало, пробиті дрібними отворами для кріплення, біля них збереглися рештки шкіри. Поверхня дуже пошкоджена, місцями корозована.

Пластина прикрашена погано збереженими сценами полювання. Під ними зображено орлиноголових грифонів та орнаментовані рослинні мотиви. Сцена полювання відокремлена у вигляді широкого фризу, розташованого по верхньому краю пластини, яка вкрита тонким шаром позолоти. На її лівому боці рельєфом зображено верхню частину тулуба вершника, у плаці, що розвивається, та фігуру коня зі здибленими передніми ногами. На правому боці зображення збереглось краще. Тут показані дві оголені чоловічі постаті: одна вбиває лань, інша наступає на лева, зображення якого представлено задньою половиною тулуба з ногами та хвостом, який за ними звивається. Лев зображений у стрибку назустріч вершнику. Цей мотив нагадує сцену полювання левиці, передану у рельєфах срібної посудини з кургану Солоха Запорізької обл<sup>4</sup>. Всі зображення – вершика, лева, коня, фігури лані та людських постатей – передані схематично та трохи витягнуті. Чоловічі постаті нагадують характерну для грецького скульптора другої половини IV ст. до н.е. Лісіпа трактовку оголених атлетів. Тематика деяких зображень на пластині близька до творів цього скульптура. Так, зображення юнака з ланню, хоча й не є точною копією зображення Геракла з впольованою ним ланню, але, безумовно, аналогічна скульптурній групі, виконаній Лісіпом в бронзі<sup>5</sup>. Це зображення передає один з подвигів його улюбленого героя – Геракла, який був дуже популярним в античному прикладному мистецтві. У Північному Причорномор'ї він користувався особливою шановою у херсонесців, для яких Геракл був ще й божеством місцевого культу<sup>6</sup>.

Треба підкреслити, що ця пластина вперше знайомить нас з зображенням оголеного людського тіла на прикрасах боспорської торевтики, знайденої на території Скіфії. Оголені чоловічі постаті передані з великою майстерністю, що свідчить про гарне знання анатомії людського тіла.

На пластині під фризом зображені орлиноголові грифони, які стоять один проти одного на задніх лапах з піднятими перед собою передніми лапами. У них сильно витягнуті довгі фігури, непропорційно маленька голівка та короткі серпоподібні крила. Зображення грифів схематичне та маловиразне. Воно нагадує зображення грифонів у розписах ваз керченського стилю, які датуються IV–III ст. до н.е.<sup>7</sup> Між грифонами та нижче, до самого кінця пластини, у вертикальному положенні зображені рослинні пагонці,

дуже схожі на листя аканфа, від яких відходять квіти у вигляді розеток, бутонів лотосу та пальметок, тонкі пелюстки яких закручені в один бік. Форма цих рослинних мотивів, як і вся композиція орнаменту, аналогічна орнаменту на амфорі з електра із кургану Чортотлик біля м. Нікополя IV ст. до н.е. (рис. 2) <sup>8</sup>.

Завдяки знайденим аналогіям на тематику зображень пластини її можна датувати кінцем IV – початком III ст. до н.е.

Щодо виготовлення пластини, то найімовірніше, вона була зроблена у Боспорі, який славився карбуванням золотих та срібних монет (Пантикапей, Німфей, Феодосія) та виробництвом художніх виробів з коштовних металів з давніх часів. Поки що відкрита єдина торевтична майстерня V ст. до н.е. у Пантикапеї. Це була майстерня зброяра, де можливо, і виконувались на замовлення скіфської знаті прикраси озброєння та кінського спорядження. Тут були знайдені знаряддя праці: кам'яні та глиняні форми, тиглі для відливання ювелірних виробів, а також штампи для відтиску рельєфних прикрас. Численні штаповані вироби, знайдені на Середньому Подніпров'ї, вказують на їх масове виробництво. Основним технічним прийомом боспорських торевтів було тиснення листової бронзи, золота та срібла з подальшою обробкою (чеканкою, позолотою, гравіруванням) та отриманням на них рельєфних зображень. При цьому переважно використовувались дерев'яні штампи <sup>9</sup>.

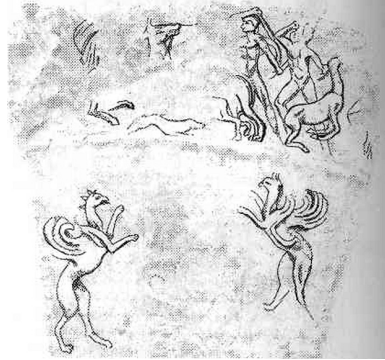


Рис. 2. Промальований рельєф зображення на бронзовій пластині.

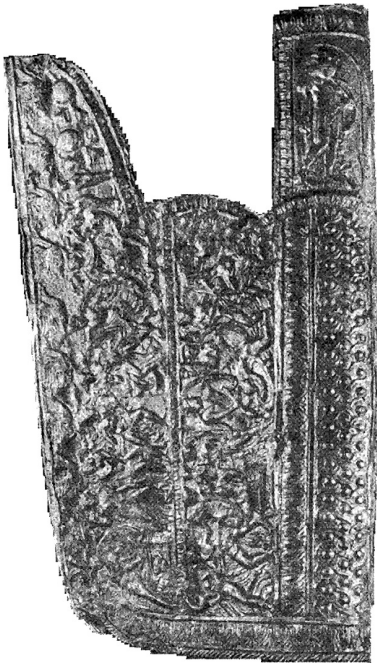


Рис. 3. Обкладинка горит з розкопок поблизу с. Вергіна у Північній Греції (давня Македонія).

ти зазвичай становлять від 40 до 70 см, а наша пластина – 27,8 см, проте досі не зустрічались горити такого розміру<sup>13</sup>. Крім того, немає свідощтв про знахідки у курганах біля с. Пруси наконечників стріл<sup>14</sup>. Це важливо, тому що у похованнях, зазвичай, поряд з горитами знаходили наконечники стріл. На додачу, зображення на більшості знайдених пластин від горитів горизонтальні, а не вертикальні, як на нашій.

Дослідник В.Г. Петренко вважає пластину кінським центральним налобником – це бронзова пластина, закріплена на морді коня для захисту від поранень. Зазвичай, налобники зустрічаються довжиною до 35 см., шириною до 20 см.<sup>15</sup> Зображення на налобнику наносилось вертикально. Для того, щоб налобник не розламувався та тримався на морді, його закріплювали на м'яку основу – повстяну або шкіряну. Налобник кріпили за допомогою цвяхків або заклепок чи пришивали. Для

Призначення ж пластини залишається і досі нез'ясованим та дискусійним. Першовідкривач пластини В.В. Хвойка вважав її накладкою від горита. Ймовірно, вона слугувала центральною частиною гориту<sup>10</sup>. Цю думку підтримувала також і дослідниця А.І. Мелюкова.<sup>11</sup> Це твердження пояснюється тематикою та вишуканим рельєфним зображенням на пластині. Аналогічними за технікою виготовлення та якісними ретельними зображеннями сцен міфічних сюжетів можна назвати пластили від гориту з кургану біля с. Ільїнці Вінницької обл., Мелітопольського кургану та кургану Солоха Запорізької обл., кургану Чертомлик біля м. Нікополя та у кургані біля с. Вергіна у Північній Греції (територія давньої Македонії)<sup>12</sup> (рис. 3). Але, за розміром горити

цього робили маленькі отвори по краю. Можливо, це була нерухомо закріплена вузда з широкими ремнями, на яких кріпилися бляхи з налобниками, утворюючи шкіряну маску, аналогічну тій яку було знайдено у Пазирикському кургані № 116<sup>16</sup>.

За формою, що нагадує обриси кінської морди в фас, розміром, отворами для нашивання, пластина надзвичайно близька до налобника з кургану № 63 біля с. Бобрися Черкаської обл.<sup>17</sup> (рис. 4).

На думку дослідника Є.В. Черненко, пластина несе сліди вторинного використання – під час її обрізування були пошкоджені деякі зображення.<sup>18</sup>

Отже, можна припустити, що від початку ця пластина використовувалась як прикраса від гориту, а пізніше, після пошкоджень з неї ошадливий господар вирішив зробити кінський налобник, який і було знайдено під час розкопок В.В. Хвойкою.

Таким чином, представлена пластина є одним з багатьох свідчень торговельних зв'язків Скіфії з античними містами Північного Причорномор'я, зокрема Боспору. Вона по праву займає належне місце в експозиції Національного музею історії України.

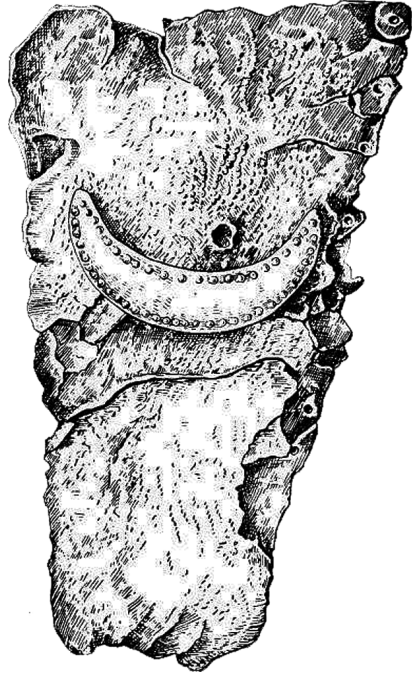


Рис. 4. Налобник кінський бронзовий з кургану 63 біля с. Бобрися Черкаської обл.

### Примітки

- <sup>1</sup> Петренко В.Г. Правобережжя Середнього Придніпров'я в V – III вв. до н.е. – М., 1967. – Табл. 28, 2.
- <sup>2</sup> Хвойка В.В. Раскопки в окрестности м. Райгорода, отчасти Чигиринского и Черкасского уездов. Рукопись // Науковий архів Інституту археології НАН України. – Ф. 2, № 53. – С. 2.

- <sup>3</sup> Древности Поднепровья. Б.И. и В.Н. Ханенко. – Вып. II. – К., 1899. – Табл. VII. 217.
- <sup>4</sup> Онайко Н.А. Античный импорт в Приднепровье и Побужье в IV – III вв. до н.э. – М., 1970. – Табл. XXIX, 435.
- <sup>5</sup> Блаватский В.Д. Акарнанские бронзы Лисиппа // СА. – 1941. – VII. – Рис. 1.
- <sup>6</sup> Боги на монетах. Древняя Греция, Рим, Византия. – СПб., 2007. – № 295.
- <sup>7</sup> Кобылина М.М. Поздние боспорские пелики. – МИА – 1951. – № 19. – Рис. 6, 3.
- <sup>8</sup> Онайко Н.А. – Указ. соч. – Табл. XXVII, 433.
- <sup>9</sup> Черненко Е.В. Скифские лучники. – К., 1981. – С. 108.
- <sup>10</sup> Древности Поднепровья. Б.И. и В.Н. Ханенко. – Вып. II. – К., 1899. – Табл. VII. 217.
- <sup>11</sup> Грицок В.М. Військо скіфів // Озброєння, організація війни та воєнне мистецтво. – К., 2009. – С. 63.
- <sup>12</sup> Хвойка В.В. Раскопки в окрестности м. Райгорода и с. Пруссы Черкасского уезда и с. Яровое Чигиринского уезда Киевской губернии // Археологическая летопись Южной России. – К., 1900. – Т. 2. – С. 8.
- <sup>13</sup> Петренко В.Г. Указ. соч. – Табл. 28, 2.
- <sup>14</sup> Мелюкова А.И. Вооружение скифов. – М., 1964. – Табл. 11, 8.
- <sup>15</sup> Петренко В.Г. Указ. соч. – Табл. 28, 4.
- <sup>16</sup> Грицок В.М. Вказ. праця. – С. 45.
- <sup>17</sup> Черненко Е.В. Вказ. праця. – С. 80.
- <sup>18</sup> Петренко В.Г. Указ. соч. – С. 40.