

ХРЕСТ ДАВНЬОРУСЬКОГО ЧАСУ З ГОРОДИЩА КНЯЖА ГОРА У ЗІБРАННІ НАЦІОНАЛЬНОГО МУЗЕЮ ІСТОРІЇ УКРАЇНИ

У НМІУ зберігається важливий історичний артефакт XII–XIII ст. – бронзовий хрест з Розп'яттям (Мт – 279; 15×8,2 см), що походить з городища Княжа Гора, розташованого біля с. Пекарі під Каневом. Вперше цей хрест був опублікований у першому томі каталогу “Собрание Б.И. и В.Н. Ханенко. Древности русские. Кресты и образки” (К., 1899, табл. IV, № 46). У анотації до фотографії укладачі каталогу зазначили, що це – “бронзове наскрізне лите розп'яття з предстоячими Богоматір'ю і Іоанном Богословом, без написів; вірогідно, від дарохранительниці; знайдене на Княжій Горі Канівського повіту Київської губернії; може бути віднесене до татарського періоду російської історії”. Обставини виявлення цієї знахідки невідомі. Можна припустити, що її виявив один зі скарбощукачів, які у XIX ст. видобували з культурного шару Княжої Гори вироби давньоруського ремесла з коштовних і кольорових металів і збували їх київським антикварам та збирачам старовини.

Можливо, саме у одного зі скупників цей хрест придбав київський меценат Богдан Іванович Ханенко (1849–1917 р.) – юрист за освітою, нащадок козацького роду, зять мільонера-підприємця М. Терещенка. З 1892 р. – директор-розпорядник, потім – голова Південноросійського Товариства сприяння землеробству, з 1896 р. – директор-розпорядник і голова правління Товариства цукрових і рафінадних заводів братів Терещенків, у 1890-х рр. – член Всеросійського Товариства цукрозаводчиків, Київського Біржового Товариства, член Державної Думи (1906–1912 р.). Разом з дружиною Б. Ханенко збирав колекцію археологічних знахідок та творів світового мистецтва, які купував на європейських аукціонах та у антикварів Петербурга, Москви, Києва і Варшави. Вийшовши у відставку у 1881 р. і оселившись у Києві, Б. Ханенко очолив Правління Товариства старожитностей і мистецтв і взяв активну участь у створенні Київського міського музею, колекції якого стали основою НМІУ, Національного художнього музею України, Державного музею декоративно-прикладного мистецтва. Свій особняк по вул. Терещенківській подружжя Ханенко пристосували під експонування власної колекції, яку заповіли Києву. Із зібрання Богдана та Варвари Ханенко був утворений Київський музей західного та східного мистецтва, якому у 1999 р. присвоєно ім'я його засновників.

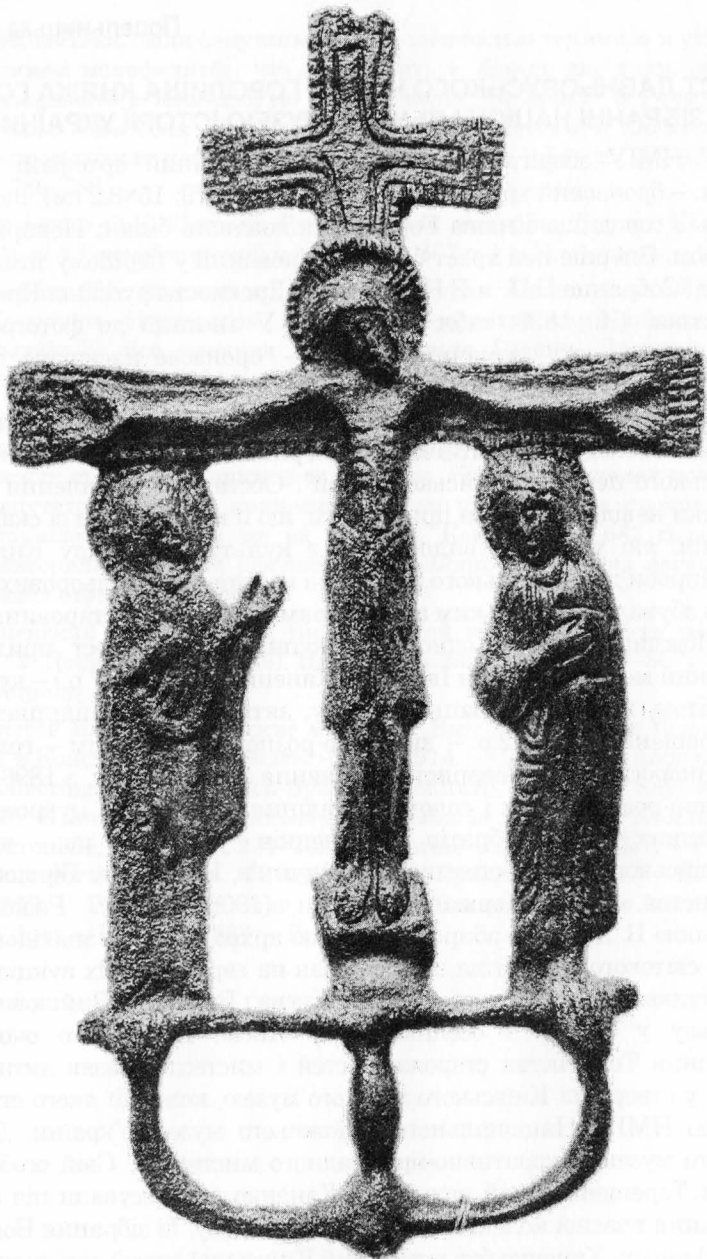


Рис. 1. Хрест з городища Князя Гора.

У 1907 р. хрест-розп'яття з Княжої Гори Б. та В. Ханенко подарували Київському художньо-промислому і науковому музею; він був записаний під № 14008 до інвентарної книги Археологічного відділу і розміщений у одній з експозиційних вітрин. Потім "Ханенківський хрест" надійшов до Всеукраїнського історичного музею ім. Т. Шевченка (створеного на базі колекцій КХПІМ) – предтечі сучасного НМІУ.

Хрест виготовлений з кольорового металу (бронзи?) у техніці ажурного лиття у так званому романському (візантійському) стилі. Головною віссю його композиції є 6-кінцевий хрест, верхня частина якого має форму грецького хреста, горизонтальне рамено якого символізує дощечку з написом, що з'являється на більш пізніх середньовічних хрестах.

Подібне завершення хреста є ще на чотирьох хрестах, виконаних у техніці і мистецькій манері, подібних до хреста з НМІУ, більшість з яких також виявлена на Княжій Горі. Вони опубліковані у каталозі зібрання Б. Ханенка: табл. IV, № 54; табл. X, № 116; табл. XVII, № 186; табл. XXII, № 260.

Петербурзький археолог Г. Пескова у публікації "Херсонський кіотний хрест та його місце серед синхронних пам'яток давньоруської культової пластики" згадує про кілька археологічних знахідок, подібних до хреста з Княжої Гори. Всі вони 6-кінцеві, виготовлені з мідного сплаву, постаті "предстоячих" у них розташовані на спеціальних консолях. Це хрест з давньоруського храму м. Василева на Дністрі та кілька фрагментів, один з яких перебуває у Державному історичному музеї у Москві, другий походить зі Старої Рязані. Верхньою межею побутування подібних вітарних хрестів авторка публікації вважає XIV-XVI ст.

Нижня частина композиції хреста з Княжої Гори має вигляд кронштейна у формі літери "В", поверненої на 90°. Така деталь є "гілками" Розп'яття-"Хресного дерева", прототипом якого є "Дерево життя", характерне для багатьох "дохристиянських" релігій.

На подібних консолях зображуються постаті "предстоячих" на західноєвропейських коштовних вітарних хрестах-релікваріях XII-XIII ст., виготовлених за візантійськими традиціями з елементами романського мистецтва. Такий тип хреста з 3-ма постанями відіграв важливу роль в іконографії раннього та пізнього середньовіччя, особливо у галузі "вітарного мистецтва" доби готики.

Отже, можна припустити, що хрест з НМІУ є імпортом або виробом іноземного майстра, що працював на теренах Давньоруської держави. Можливо і те, що розп'яття з Княжої Гори є місцевим наслідуванням привізних культових предметів, що ввозились з кримських провінцій Візантії чи Західної Європи.

Постаті “предстоячих” на хресті з Княжої Гори зображені по обидві боки центрального Розп'яття – з німбами над головами і у довгому одязі: ліворуч – Богоматір, що простягає руки до Розп'яття, праворуч – Іоанн Богослов, що притискає до грудей книгу. Між ними, на хресті – видовжена постать розп'ятого Ісуса з німбом над головою, ноги якого спираються на підніжжя у формі паралелепіпеда, характерне для візантійської іконографії. Голова Христа нахилена до правого плеча; він вбраний у довгу драпіровану нараменну пов'язку на стегнах.

Стосовно призначення цього хреста існує кілька думок. Укладачі каталогу зібрання Б. Ханенко визначили його як деталь дарохранительниці – спеціальних скриньок для зберігання священних реліквій. За аналогіями з середньовічними західноєвропейськими релікваріями (колекція яких, зокрема, перебуває у Державному Ермітажі у Санкт-Петербурзі) можна припустити, що хрест (подібний до того, що зберігається у НМІУ) справді міг кріпитися на кришці дарохранительниці.

Однак те, що хрест з НМІУ є одностороннім (його зворотній бік – плаский, позбавлений зображень) дає підстави припускати дещо інше його призначення. Найбільш імовірним є припущення про те, що це металеве розп'яття використовувалось як вносний (яким священники благословляли мирян) чи стаціонарний напрестольний хрест, що стояв на церковному вівтарі.

Хрестом з композиційною побудовою, подібною до знахідки з Княжої Гори, є так званий “хрест св. Трудперта” з монастиря у Мюнстерталі (Шварцвальд), який перебуває у Державному Ермітажі. Він належить до “процесійних” хрестів, проте міг використовуватись і як “вівтарний” (напрестольний). “Хрест св. Трудперта” виготовлений зі срібла у формі латинського хреста, унизу якого розташовані дві дугоподібні гілки, на яких стоять “предстоячі”. Цей хрест під час церковних процесій носили на спеціальному шесті або ставили на спеціальній підставці на вівтарі. У церквах існували і малі “вівтарні” хрести, які постійно стояли на вівтарях.

З датуванням укладачами каталогу Б. Ханенка хреста з Княжої Гори домонгольським часом можна погодитись, адже, на думку дослідників, на Княжій Горі було розташоване давньоруське місто Родень (згадуване у літописах), знищене під час монголо-татарської навали. Тому, очевидно, цей взірець металевої пластики давньоруського часу могли створити не пізніше 40-х рр. XIII ст.

Примітки:

- Некрасова Е. Крест св. Трудперта: описание, материалы, техники, камни, реликвии, размеры, сохранность [резюме статті] // Крест св. Трудперта в Мюнстертале (Шварцвальд) из коллекции Государственного Эрмитажа [нім. та рос. мовами]. [36. наук. статей]. – Мюнхен, 2003. – С. 177.
- Пескова А. Херсонесский крестный крест и его место среди синхронных памятников древнерусской культовой пластики // Церковная археология. Материалы Второй Всероссийской церковно-археологической конференции, посвященной 150-летию со дня рождения Н.В. Покровского (1848–1917): Сб. науч. статей. – СПб, 1998. – Вып. 4. – С. 238–252.
- Скубичевский П. Форма и иконография креста св. Трудперта [резюме статті] // Там само. – С. 182–183.
- Фрітц Й. Крест из монастыря св. Трудперта: его литургическая функция и положение как одного из главных произведений готического ювелирного искусства [резюме статті] // Крест св. Трудперта в Мюнстертале (Шварцвальд) из коллекции Государственного Эрмитажа [нім. та рос. мовами]. [36. наук. статей]. – Мюнхен, 2003. – С. 184.