

Особенности декора Торашилда из Золотоноши из коллекции Музея исторических драгоценностей Украины.

В уникальной коллекции памятников еврейского искусства МИДУ представлен ряд произведений, о которых можно сказать, как о “первых среди равных”. В течение многих десятилетий их использовали евреи при совершении синагогальных и домашних обрядов. Изъятые в 20-30-е годы XX столетия согласно декретам Советского правительства, они были переданы на хранение в Госхран, а затем после длительных “скитаний” в годы Второй мировой войны и послевоенное время, к счастью, не были переплавлены, а поступили в Музей¹. Долгое время скрытые под сводами музейного фондохранилища, эти неординарные произведения с 1991 года экспонируются в залах музея².

В настоящее время в экспозиции представлены лучшие образцы коллекции серебряной иудаики. Во всей красоте и многообразии экспонируются редчайшие образцы корон Торы, риммонимов, указок для чтения Торы, разнообразные бсамимы, киддушные стаканы и другие еврейские ритуальные предметы, отражающие связь видимого мира с невидимым. Эти редкие памятники ювелирного искусства дают возможность приблизиться к тонкому миру еврейской веры, ее обрядам и традициям, свидетельствуют о желании человека приблизиться к Богу и продемонстрировать хотя бы на материальном уровне служение Ему.

В данном исследовании предметом нашего внимания является уникальный щит Торы (МИДУ, ДМ-2120, СМ-197) размером 212 x 181мм, сделанный из серебра 875^о, с цепью для подвешивания из серебра 750^о, с классическим составом клейм: 84 – клеймо пробы серебра, клеймо неизвестного пробирного мастера, ФФ – клеймо неизвестного мастера, клеймо с гербом Золотоноши в виде креста с сиянием в фигурном щите³. В 1991 году он был отреставрирован художником-реставратором музея В.А. Баглеем (Рис.1).

Почему мы вновь обращаемся к экспонату, опубликованному в нескольких музейных изданиях, выставочных каталогах?⁴ Причина проста. Особого внимания заслуживает его декоративное пространство. Немаловажно и то, что этот Торашилд – единственный, имеющий отношение к Золотоноше, уездному городу Полтавской губернии, где в XIX веке действовали одна уездная синагога и два молитвенных дома⁵.

Что же касается декора данного изделия, то он является очередным подтверждением того, что в еврейском церемониальном искусстве существовал определенный художественный канон, в становлении которого значительную роль сыграла содержательная сторона образов, имевших символическое значение. Содержание и форма изображений находились в неразрывной зависимости друг от друга, что служит прямым свидетельством существования самостоятельного и развитого художественного языка.

Торашилд из Золотоноши имеет традиционную аркообразную форму, ровный край. Вся многоплановая композиция выполнена в разных рельефах, обрамлена лентой меандра, заключенного сверху и снизу полосками стилизованного жемчужника. В кайму включены семь граненых вставок цветного стекла: две желтые и две сиреневые – овальной и три красные – круглой формы. На поверхности красных выгравированы пятиугольные звезды, что является их особенностью, имеющей глубокий смысл. Пентаграмма – символ печати Соломона – некоторое время была официальной печатью Иерусалима, а в каббале она означает мессию.

Центральная часть щита декорирована подобно Ковчегу Торы. В центре между двумя колоннами, поддерживающими остроконечную арку – две открывающиеся сканные дверцы, за которыми расположена ниша, напоминающая Арон-Гакодеш, где находится маленький серебряный свиток Торы. Над аркой – императорская корона, из которой спускаются вниз и соединяются две акантовые ветви, образующие венок, внутри которого гравированная аббревиатура из двух букв иврита "ל" (корона Тора). Справа от арки – изображение льва, чеканного в среднем рельефе, с густой тщательно проработанной гривой

и совершенно необычной мордой, которая скорее напоминает человеческое лицо, нежели морду хищника. Лев стоит в анфас на задних лапах, передними опирается на вершину колонны. С левой стороны – изображение единорога, стоящего на одной задней ноге со второй приподнятой, передними облакачивается на арку, повернут вправо в профиль, с детально проработанными длинной гривой, рогом, копытами, s-изогнутым хвостиком, элементами упряжи. В нижней части вдоль края прикреплена дарственная табличка в виде прямоугольной пластины с гладкой поверхностью, на которой выгравирована надпись на иврите “Малка, дочь Абрахама Лапарчика из Фарцага⁶”. В решении текстового блока наблюдается строгость и завершенность. Над надписью, у основания, пространство заполнено стилизованной листвой, напоминающей листья аканта, согласно традиции отображающей дерево жизни, то есть мудрость, которая произрастает из Торы, полученной Моисеем на горе Синай. С оборотной стороны щита прикреплена цепочка для подвешивания.

Все компоненты декора размещены таким образом, чтобы друг друга не заслонять, не мешать выявлению полноты их формы, значимости, смысловой насыщенности.

В декоре Торашилда из Золотоноши открывается целый мир удивительных библейских образов, событий и фактов.

Так, портал, изображенный в центре щита, символизирует вход в Иерусалимский Храм: “И начал Соломон строить дом Господень в Иерусалиме на горе Мориа... И сделал перед Храмом два столба... и капитель на верху каждого. И сделал цепочки, как во святилище, и положил на верху столбов, и сделал сто гранатовых яблок и положил на цепочки. И поставил столбы перед храмом, один по правую сторону, другой по левую, и дал имя правому Иахин, а левому имя Воаз” (II Паралипоменон 3:15-17)⁷. Память о Храме и Иерусалиме занимает особенное место в жизни евреев. В сторону этого города иудеи обращают свои молитвы, в праздник Рош Гашана желают друг другу на будущий год встретиться в Иерусалиме, с этой святыней отождествляют свою судьбу: “Если я забуду тебя, Иерусалим, забудь меня десница моя. Прилипни язык мой к

гортани моей, если не буду помнить тебя, если не поставлю Иерусалим во главе веселия моего” (Псалом 136:5-6)⁸.

Не менее значимы, с точки зрения символики, образы льва и единорога – изображения, характерные для еврейских надгробий, ритуальных предметов, интерьеров синагог, начиная с XVIII века.

Лев – один из самых многозначных символов в еврейской традиции⁹. Его изображение может иметь как универсальный, так и персонифицированный характер. Например, лев как символ царского дома Давида или как персонификация мужского имени Арье-Лейб. Оба эти представления соединились в образе льва как родового символа колена Иехуды (в соответствии с благословением Иакова) и его потомков, то есть всех ныне живущих евреев: “Молодой лев – Иехуда, от насильства ты, сын мой, удалился. Преклонился, лег он, как лев и как леопард, кто посмеет потревожить его?” (Брейшит 49:9)¹⁰.

Лев был также символом храбрости и силы. В Ветхом Завете лев ассоциируется с силой Божьей, которая способна разрушать и наказывать (“И я буду для них как лев, как скимен буду подстерегать при дороге. Буду нападать на них, как лишенная детей медведица, и раздирать вместилище сердца их, и поедать их там как львица” Книга пророка Осии 13:17-8)¹¹, но вместе с тем оберегать и защищать. Этому животному присущ гнев и жгучая неистовость в период голода, спокойствие, тишина и владение собой в состоянии сытости.

В средневековом искусстве львов часто изображают стоящими на задних лапах по обе стороны от дерева жизни или короны, а в более позднее время – фланкирующими Скрижали. Новое решение, по мнению некоторых исследователей, может символизировать строгость соблюдения евреями Торы, дух и труд Творца¹².

В письменах мудрецов льва сравнивают с праведниками, которые являются основой существования мира. Подтверждение этому находим в библейских сказаниях: “...праведник силен и смел как лев” (Притчи 28:1)¹³.

С праведниками сравнивали и единорога: “Ты, Господи, высок во веки! Ибо вот, враги Твои, Господи, – вот враги Твои

гибнут, и рассыпаются все делающие беззаконие, а мой рог Ты возносишь, как рог единорога, и я умащен свежим елеем. И вся рога грешных сломяю и вознесется рог праведного” (Псалмы 91:9-11, 74:11)¹⁴.

Интересно, что изображение единорога, в отличие от изображения льва, на предметах иудаики встречается достаточно редко (на 7 Торашидах из 105), а если и встречается, то преимущественно на изделиях из Воыни или Подолии (Рис.2-7). Возможно, это связано с влиянием христианской среды, поскольку на этих территориях в изучаемый нами период находилось много православных храмов и монастырей. Как известно, в христианской традиции единорог ассоциируется с Иисусом Христом, а “под рогом подразумевается Крест Христов; ибо как крест прославился страданиями, так и вера благочестивых возносится через гонения и славится страданиями” (Иоанн Златоуст).

Изображения единорога и льва в данном декоративном пространстве все же следует рассматривать в контексте ветхозаветной традиции, в данном случае как образы праведников, аргументацию чему мы находим в библейских книгах Премудрости и Притчей Соломона, Псалмах царя Давида.

Безусловно, свидетельством высокого профессионализма мастера и знания традиции является композиция, заполняющая декоративное пространство, которая объединяет эти символы в единое целое, отражая иерархию и эволюцию духовности человека.

Прочной опорой для льва и единорога в ней служит листва, которую можно интерпретировать как дерево жизни, мудрость, закон, Тору, что является одной из основ для праведников. Соблюдение закона давало человеку возможность приобрести мудрость, “блажен, кто ею обладает” написал в Притчах Соломон. Мало приобрести, необходимо сохранить мудрость, а это достигается путем соблюдения закона, заповедей, молитвы, поста, покаяния, приводящих праведников к Небесному Иерусалиму, как награду получающих царский венец – корону – жизнь вечную. Наследование жизни вечной и есть главная цель и стремление праведников.

Особой смысловой нагрузкой обладают вставки цветного стекла, которые являются как декоративным элементом, так и напоминанием о нагруднике первосвященника, и кроме того, их цветовая гамма насыщена определенной символикой.

К примеру, красный цвет во многих культурах символизирует жизненную силу, огонь, а также усиливает и негативные, демонические силы в человеке, наряду с этим является символом страстей, мученичества. Стражем, перекрывающим силу энергии красного цвета для зла, служит выгравированная пятиугольная звезда, которая, кроме вышеупомянутых значений, ассоциируется с пятью органами чувств (слухом, зрением, вкусом, осязанием, обонянием).

Вставки сиреневого стекла отражают мудрость, благодать, чувствительное пространство тонкого мира, образное мышление, вызывает ассоциацию с апостольским служением и двенадцатым камнем Небесного Иерусалима.

Вставки желтого цвета – олицетворение солнца, возрождения, жизненных сил, а вместе с тем и земной жизни.

Размещение вставок с учетом цветов, очевидно, не случайно. Красные, размещенные треугольником, аккумулируют прошлое, настоящее, будущее, являются блокирующими зло. А цель построения из двух желтых, двух красных, двух сиреневых и на вершине красной вставок – заблокировать негативное и усилить Божественное, разумное.

Безусловно, сюжет композиции был разработан не без участия, скорее по благословию и с помощью духовного лица – цадика, который воплотил в малом пространстве великую идею Царства Небесного.

С одной стороны, умеренный по внешнему восприятию, а с другой стороны, насыщенный по глубине символического чтения, декор Торашилда из Золотоноши ставит его в неординарный ряд произведений сакрального искусства.

Созданный руками неизвестного нам мастера, щит Торы представляет собой целый мир ярких символов, разнообразие глубинных сюжетов, отражающих вечный дух Торы, связанных с историей еврейского народа, с Иерусалимом и Иерусалимским Храмом.

- ¹ Романовская Т. Совершенно секретно... (История коллекции Иудаики Музея исторических драгоценностей Украины)//Егупец. – №8. – Киев, 2001. – С.398-406.
- ² Романовская Т. Доля еврейського ритуального срібла з колекції Музею історичних коштовностей України.//Збірка наукових праць "Доля єврейської духовної та матеріальної традиції в ХХст." Матеріали конференції 28-30 серпня 2001 року. – Київ, 2002 – С.259-265.
- ³ М.М. Постникова-Лосева, Н.Г. Платонова, Б.Л.Ульянова. Золотое и серебряное дело XV-XXвв. – Москва, 1983. – С.160.
- ⁴ Jewish hidden treasures.- Suomi, Finland, Turku, 1991. – P.38, p.46, №21. Masterpieces of jewish art. Silver. -Image, Moscow, 1992. – P.48 №49. Thora und Krone. – Wien, 1993. – №45 P.150.
- Євреї в Україні. – К., 1997.
- Ingathering of the Nations Treasures of Jewish Art: Documenting an Endangered Legacy. – Jerusalem. 1998. – P. 68.
- Романовська Т. Шедеври єврейського ритуального мистецтва // Air Ukraine. – К., 1999. – С. 14-21.
- Золота скарбниця України. – К., 1999. – С. 112.
- Музей історичних коштовностей України. – К., 1999. – С.144.
- Varshavskaya M., Volkovinskaya Y., Poloznova V., Romanovskaya T., Starchenko Y. Treasures of the Torah. – Milano, Italy, 2000. – P. 62-63.
- Романовская Т. Сокровища Торы // Стиль и дом. – № 3. – К, 2001. – С. 56-61.
- Т. Романовська. Колекція єврейського мистецтва (XVIII- початок ХХст.)// 100 найвідоміших шедеврів України. – Автограф, К., 2004. – с.434-439.
- ⁵ Еврейская энциклопедия. – СПб. 1906-1913 – Т.7. – С.268.
- ⁶ Местечко Фарцаг находится в Подолии недалеко от Меджибожа (современная Хмельницкая область).
- ⁷ Библия. II Паралипоменон 3:1, 3:15-17. – Лондон, 1992. – С.407.
- ⁸ Библия. Псалом 136:5-6. – Лондон, 1992.
- ⁹ Н. Бабий. Мудрецы прячут знания. К вопросу об украинском Прикарпатье и еврейской мемориальной пластике. // Запорожские еврейские чтения. – Запорожье, 2001 – С.261.
- ¹⁰ Тора. Под ред. Г. Брановера. – "Шамир", Иерусалим. – 5753/1993. – С.281.
- ¹¹ Библия. Книга пророка Осии 13:17-8. – Лондон, 1992.
- ¹² Ida Huberman. Living Symbols. – Massada, 1988.
- ¹³ Библия. Книга Притчей Соломоновых 28:1. – Лондон, 1992.
- ¹⁴ Библия. Псалмы 91:9-11, 74:11. - Лондон, 1992.



Рис.1
Торашилд (ДМ-2120) . До 1880 року. Золотоноша.

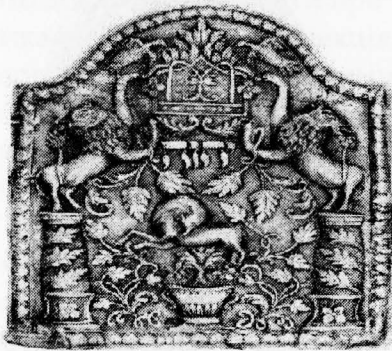


Рис.2
Торашилд (ДМ-2092).
Перша половина ХІХст.
Волинь або Поділля.



Рис.3
Торашилд (ДМ-2121).
До 1902 року. Галичина.

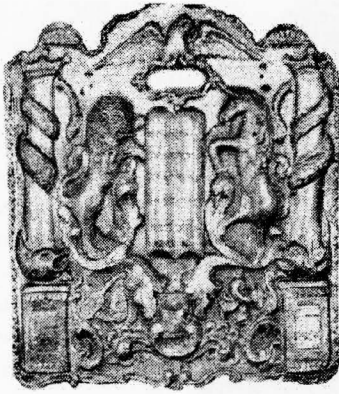


Рис.4
Торашилд (ДМ-2123).
Перша половина ХІХст.
Волинь або Поділля.

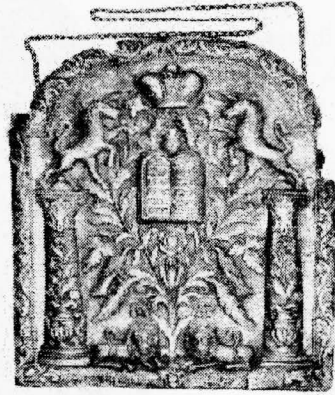


Рис.5
Торашилд (ДМ-2158).
Друга половина ХІХст. Одеса.



Рис.6
Торашилд (ДМ-5882).
Друга половина ХІХст.
Волинь або Поділля.

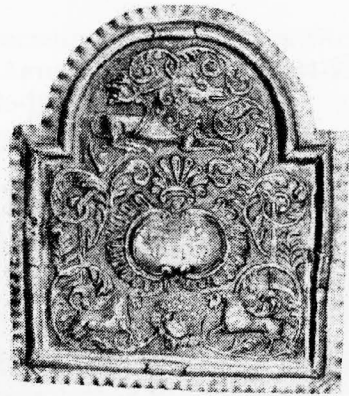


Рис.7
Торашилд (ДМ-5889). ХІХст.
Волинь або Поділля.