

Предмети з гербом представників родини І. Ломиковського з колекції МІКУ.

У Музеї історичних коштовностей України є чимало речей, які стосуються відомих історичних осіб. Найчастіше про це свідчать дарчі написи або герби власників, які є на витворах. Так на трьох предметах є герб родини Ломиковських: на двох з них безперечно – Івана Васильовича Ломиковського (1645-1711 рр.), якого автор книги "Оточення гетьмана Мазепи: соратники та прибічники (К., 2004 р.)" Сергій Павленко відносить до категорії "найближчі довірники"¹, а на третьому, імовірно, його сина Івана. Два експонати – це оправа Євангелія (без книги) та оклад Ікони Богородиці, виконані українськими золотарями. Третій – стакан – виготовлений майстром з Вроцлава (територія Сілезії).

Ломиковський – виходець із Волині. При гетьмані Михайлові Ханенку у 1774 р., будучи молодим двадцятидев'ятирічним чоловіком обіймав солідну посаду генерального писаря, що свідчить про здобуту ним непогану початкову освіту. Був він і серед наближених до І. Самойловича, деякий час мешкав у Батурині. У 1679 р. побрався у Чернігові з Марією Карпівною Мокрієвич, дочкою Карпа Івановича Мокрієвича – генерального писаря при Д. Многогрішному. У 1680-1681 рр. проживав із сім'єю у Глухові. З 1697 р., з часу гетьманування Мазепи, належав до його найближчого оточення. З 1689 р. обіймав посаду генерального хорунжого, а у 1692 р. став генеральним осавулом, у 1706 р. – генеральним обозним (фактично, заступником І. Мазепи). Звичайно, І Ломиковський – довірена особа гетьмана, яка мала ті ж самі погляди і якій доручали найвідповідальніші місії (наприклад, повідомити шведського короля Карла XII про виступ гетьманців проти Московії та інше). І після поразки Мазепи, і навіть після його смерті Ломиковський залишається на попередній посаді. Рік його смерті – гіпотетично 1711, адже саме цього року в Яссах він склав заповіт, в якому зауважено, що "течение

життя мого спешіт терміну”². Серед мазепинців були й його три сини – Ілля, Михайло та Володимир, які разом з батьком брали участь в антимосковському повстанні. Про їх подальшу долю відомо наступне: Іллю та Михайла, котрі повернулись додому у 1714 р., відправлено на заслання до Москви. Через деякий час вони з’явилися на Гетьманщині, але за Петра II знову були репресовані як неблагонадійні. Ілля невдовзі помер у Москві, а Михайло ще жив там до 1729 р. Сліди Володимира губляться за межами батьківщини. Дочка Івана Васильовича Олена як дружина прибічника Мазепи Семена Степановича Мировича теж потрапила у 1712 р. разом з чоловіком та дітьми на заслання до Москви, а з 1716 р. – до Тобольська, де й померла. Інакше склалася доля найстаршого сина – Івана (народився орієнтовно наприкінці 1679 р.), який завдяки шлюбу з дочкою миргородського полковника Д. Апостола не був репресований у 1709 р.

Оклад Євангелія (ДМ-2402), на жаль, зберігся не повністю: відсутні застіжки і основні деталі верхньої дошки. Його розміри: висота 68 см; ширина – 46-47 см.

Верхня дошка виготовлена з пластини, яка має вирізи для окремо зроблених середників та наріжників (вони й не збереглися) (Рис.1). Її поверхня декорована виконаним у досить високому карбованому рельєфі візерунком з витких стебел з квітками та листям. Середник з усіх боків оточений карбованими медальйонами (круглими та овальними) з євангельськими сюжетами. Внизу – “Різдво Христове”, оточене лавровим вінком. Під медальйоном – типовий для українського золотарства візерунок: квіти на витких пагонах, які «витікають» із вазону. Ліворуч представлено сцену “Хрещення в Йордані”, праворуч – “Вознесіння”, вгорі – “Преображення Господнє”. Всі сцени виконано у досить високому карбованому рельєфі. Персонажі подані дещо схематично, але цілком зрозуміло для прочитання сюжетів. По периметру дошки – бордюр з лаврового листя, переплетеного через певний інтервал гладенькою стрічкою.

Нижня дошка окладу збереглася повністю, включаючи й жуки для яких були зроблені круглі вирізи (Рис.2). Майже

вся поверхня дошки заповнена сюжетними зображеннями. Середником є овальний медальйон (оточений вінком з витких пагонів з квітами та листям) із зображенням св. Миколая, традиційно представленого у омофорі та з Євангеліє. Позолочена фігура святителя вирізняється на срібному тлі. Вгорі ліворуч від голови Миколая – Ісус Христос з Євангеліє в руках, а праворуч – Богородиця, які зображені серед хмаринок, що клубочаться. Внизу – овальний картуш з вигнутого листа з крилатою голівкою ангела в ньому. Середник оточує сюжетна композиція “Древо Іессеєве”, яка складається з 12-ти персонажів, 10 з яких представлені в картушах, утворених завитками виноградної лози з гронами. Над середником – овальний медальйон із зображенням Богородиці з Ісусом Христом, а під ним – Іоанн. З боків центральної частини дошки – 8 карбованих сцен з життя та діяльності святителя Миколая. Серед них сцени із сюжетами народження та поховання Святителя, а також – його чудесних діянь за життя та після смерті. Всі сцени карбовані, оточені лавровими вінками та підписані. Написи зроблено на фігурних стрічках-перехватах. Серед представлених діянь: зцілення біснуватого юнака Миколи; спасіння священника Христофора від меча; визволення сина Агріка Василя з сарацинського полону, спасіння юнака від потоплення та ін.

Корінець є суцільною карбованою пластиною, поверхня якої розділена на дев'ять секцій, що є квадратними рамками, утвореними плодами винограду з листям, обвиті з певними проміжкам гладенькими стрічками. Рамки оточують представлені в них зображення. Секції з зображенням сцен з життя Богородиці (“Різдво Марії”, “Стрітення”, “Успіння”, “Покрова”) чергуються з секціями, в яких розміщені барокові гірлянди з плодів та квітів. В самій нижній рамці зображено таку цінну в даному контексті деталь, як з герб І. Ломиковського (Рис.3). Відомо, що герб Ломиковського має вигляд двох якорів, зв'язаних кільцями у стовп. На окладі, на стовпі посередині, ромбоподібне розширення, яке, мабуть, імітує кільця. Цікаво, що такий самий вигляд має герб і на печатках

Ломиковського³. Герб супроводжується літерами І Л А В Є Ц П В З Є , що означає Іван Ломиковський Асавул Війська Его Царського Пресвітлого Величства Запорозького Енеральний". Трохи в іншому порядку розташовані літери навколо герба на печатках, наприклад, "ІЦПВВЗАЄЛИ", що означає "Іх Царського Пресвітлого Величства Войска Запорозького Асул Єнеральний Іван Ломиковський", але це не має суттєвого значення. Головне, що навколо герба (як і на печатках) повна абрєвіатура власника: ім'я, посада, сюзерен (у даному випадку – цар). Герб на окладі розташований у фігурному щитку, оточеному карбованим вигнутим листям та обведеному рамкою з виноградного грона, як уже згадувалося вище. Стосовно символіки присутніх у гербі якорів, то відомо, що вони – символ надії та спасіння. Якорі, зображені на гербі Ломиковського є зразком реальних дворогих якорів так званого адміралтейського типу, поширених у судноплаванні на території України у XVIII ст⁴.

Цікаво, що срібна оправа Євангеліє датована 1699 р., згадується у М.З Петренка⁵. На ній, судячи з тексту автора, є також герб Ломиковського з написом, що складається з десяти літер російського алфавіту "И Л А Е Ц П В З Е", порядок написання яких практично ідентичний нашому окладу з МІКУ. Але у статті не подано інвентарного номеру предмету і відсутній будь-який його опис. Так що про яку оправу йде мова, не зрозуміло.

На окладі Євангелія з МІКУ немає жодного клейма, але, безперечно, це витвір вправного українського майстра, який можна віднести до кінця XVII – початку XVIII ст. (звісно, не раніше 1792 р.). Робота вражає високим рівнем технічного виконання: рельєфне карбування, вміло підібрані та виконані сюжети, незважаючи на те, що образами притаманна деяка схематичність (інколи і примітивність), але водночас безпосередність, зворушливість, що наближає їх до традицій народного мистецтва. Зважаючи на те, що композиція нижньої дошки пов'язана з образом Святителя Миколая, можна припустити, що оправа Євангелія призначалася для якоїсь церкви св. Миколая і, звісно, була виконана на замовлення І. Ломиковського.

Стосовно аналогій окладу, то за деякими стилістичними особливостями він подібний до оправи Євангелія з Чернігівського історичного музею (інв. № 1513)⁶. Цю оправу М.З. Петренко відносить до витворів чернігівських майстрів з притаманними для них особливостями декору такого роду предметів. Хоча середник і наріжники на верхній дошці окладу з МІКУ відсутні, але видно, що за формою вони були подібні до цих деталей чернігівської оправи. Всі зображення на окладі з МІКУ обрамлені вінками (лаврові та з плодів винограду), перев'язаними стрічками. Як писав Петренко: “чернігівські майстри широко використовували рослинні мотиви місцевої флори, причому в рослинних орнаментах часто вживаються вінкові плетива, густо всіяні плодами винограду й перев'язані стрічкою. Такі вінки використовуються для обрамлення середників, наріжників та інших клейм з сюжетними композиціями”⁷. В декорі оправи з МІКУ є і візерунок із стебел зі стилізованими квітами, характерними для місцевої флори, який також, на думку М.З. Петренка, полюбили чернігівські майстри. Звісно, оклад з гербом Ломиковського має більш монументальний вигляд порівняно з чернігівською оправою. Але стилістична подібність їх очевидна. Так що можна припустити, якщо погодитись з М.З. Петренком, що оклад Євангелія з МІКУ належить до витворів чернігівської ювелірної школи.

На окладі ікони “Одигітрія” (ДМ-2404) також є герб Ломиковського (Рис.4). Оклад цієї ікони срібний, позолочений. Має такі розміри: висота – 75 см, ширина – 51 см. Це суцільна пластина, яка закривала весь живопис, окрім ликів Богородиці та Ісуса Христа. По краю окладу рамка, декорована виткими пагонами з листям, розділеними п'ятипелюстковими розетками. За рамкою – бордюр з лаврового листя, який трохи виступає над її поверхнею. Поле окладу також обмежене рельєфною рамкою, оздобленою густо розташованими семипелюстковими розетками. Образ Богородиці розміщено ліворуч, а Ісуса Христа праворуч. Голова Богородиці трохи нахилена в бік Ісуса Христа. Її ліва рука підтримує дитину, а права лежить на грудях. Традиційно Богородицю одягнуто в туніку

та мафорій. Вони декоровані візерунком з різноманітних квітів на вигнутих стеблинах з листям. Краї мафорію, рукава та ворота туніки підкреслені смужкою з геометричним орнаментом. До німбу з гладенькою поверхнею прикріплені окремо виготовлені восьмиконечні зірки. Лик Ісуса Христа зображено фронтально. В лівій руці він тримає сувій, а правою благословляє. З-під одягу (хітон), який декоровано дрібними п'ятипелюстковими розетками, видно босі ноги. На його німбі – рослинний орнамент та літери "OTO N", які згідно з одним із тлумачень, означають: от небеси придох на землю; они же мя не познаша; на кресте мя распяша. До мафорію Богородиці та німбу Ісуса Христа прикріплені за допомогою металевих заклепок корони з хрестами. Вони трохи різняться між собою: на короні Богородиці зображені парні крилаті голівки ангелів, на короні Ісуса Христа – поодинокі. На обох внизу на вузькому краї написи: ІОАН ПОГРАНІЧНИЙ: АННА СОРУЖИЛА (на короні Богородиці); МДИЯ СКОЛСКИ МАРИЯ СОРУЖИЛА (на короні Ісуса Христа). За манерою виконання, елементами орнаменталії, корони належать до середини XVIII ст. і були з якихось невідомих причин і незрозуміло коли приєднані до цього окладу. Ліворуч від голови Богородиці та праворуч від голови Ісуса Христа написи, що відповідно означають "Мати Божа" та "Ісус Христос".

Герб невеличкий і розташований внизу посередині рамки з витких пагонів та листя (Рис.5). Він має круглий (як його називає М.З. Петренко) італійський щиток⁸, оформлений у вигляді завитків. Навколо щитка літера І Ё О ІЕ, що означає "Іван Ломиковський осавул генеральний". На цьому предметі також немає клейм. На нашу думку, оклад також є роботою невідомого українського майстра, виконаною наприкінці XVII - початку XVIII ст., звісно, не раніше 1692 р. – року обрання Ломиковського генеральним осавулом. Оклад є цілісним, гармонійним витвором з вдало продуманими елементами орнаменталії, наближеними до традицій народного мистецтва. Майстрові вдалося також чудово змоделювати в металі складки одягу Богородиці та Ісуса. Ця невеличка, камерна оправа разом з іконою справляла зворушливе враження на віруючих.

На відміну від двох попередніх експонатів стакан (ДМ-1261) є світським предметом (Рис.6). Герб на ньому розташований у фігурному щитку, прикрашеному обабіч виткими пагонами з листям; вгорі над ним – нашоломник: з трьома страусовими перами; обабіч герба латинські (польські) літери “I Ł” (Рис.7). Стосовно самого стакана, то він є витвором вроцлавського майстра Йоганна Окруша, може датуватися (за відомим періодом творчості майстра) 1714-1721 рр.⁹. Висота предмету – 81 мм. Він конічний, всередині позолочений. Має східчасту кришку з ручкою – бутоном квітки. На дні предмету – три клейма (міське, пробірне та майстра), там же й вигравірувано згаданий вище герб. Такі стакани, зазвичай, складали комплект, інколи навіть з 12-ти екземплярів. Їх вставляли один в другий, закриваючи однією кришкою. Стосовно приналежності стакана родині Ломиковських, то тут немає жодних сумнівів. Але зважаючи на дату виготовлення стакану (не раніше 1714 р.), можна припустити, що супроводжуючі герб польські літери “I Ł” також означають “Іван Ломиковський”, але належав цей стакан його синові – також Іванові. Це в тому випадку, якщо датою смерті генерального осавула можна вважати 1711 р.

¹ Павленко С.О. Оточення гетьмана Мазепи: соратники та прибічники. – К.,2004. – С.40-43.

² Павленко. Там само. – С. 43.

³ Сигий І. М. Печатки генеральної та полкової старшини за матеріалами Чернігівського історичного музею ім. В.В. Тарновського//Родовід. – 1997. – № 15. – С.102, № 18. – С. 19-23.

⁴ Белов О.Ф., Шаповалов Г.І. Український тризуб: історія дослідження та історичний реконструкт. – Запоріжжя, 2008. – С.226; рис.69,3.

⁵ Петренко М.З. Українські родові герби та їх значення в атрибуції музейних пам'яток.//Лаврський альманах. – 2006. – Вип.15. – С.84.

⁶ Петренко М.З. Українське золотарство XVI-XVIII ст. – К.,1970. – С.83.

⁷ Петренко, 1970. – С. 82.

⁸ Петренко, 2006. – С.84.

⁹ E. Hintze. Die Breslauer Goldschmiede. – Breslau,1906. – Taf.IV, № 133.

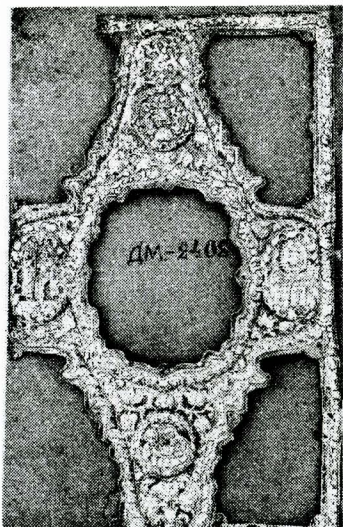


Рис.1
Верхня дошка
оправи Євангелія

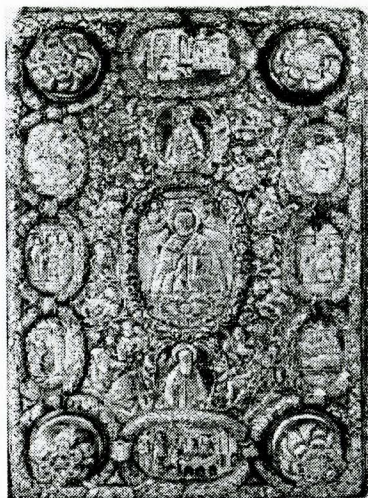


Рис.2
Нижня дошка
оправи Євангелія



Рис.3
Герб на оправі Євангелія



Рис.4
Оклад ікони

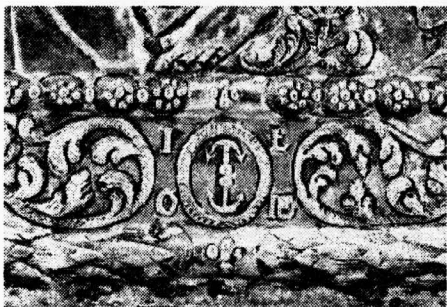


Рис.5
Герб на окладі ікони "Одигітрія

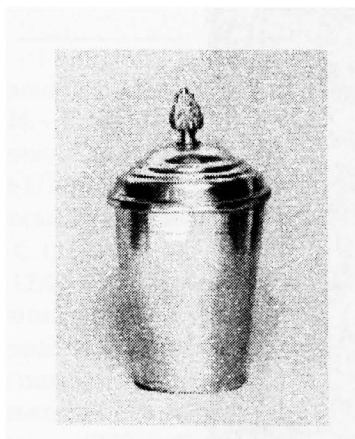


Рис.6
"Стакан"

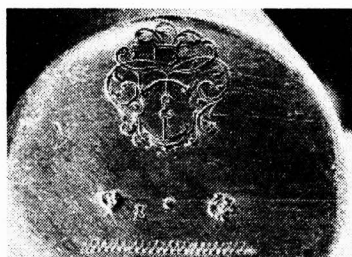


Рис.7
"Герб на стакані"