

Ювелирные изделия фирмы Фаберже в коллекции Музея исторических драгоценностей Украины.

Вторая половина XIX и начало XX веков – время расцвета русского прикладного искусства и ювелирного дела. Главными центрами ювелирного искусства были Петербург и Москва, где производство золотых и серебряных изделий сосредоточили в своих руках крупные фирмы К. Фаберже, К. Болина, П. Овчинникова, И. Хлебникова, П. Сазикова, братьев Грачевых и многие другие. Они завоевывали русский рынок, вытесняя продукцию иностранных мастеров. Экономика России в этот период развивалась быстро, что позволило создать новый класс предпринимателей, у которых ювелиры вызвали интерес и, таким образом расширили для себя клиентуру.

Особое место в русском и европейском ювелирном искусстве этого периода занимала фирма Фаберже. Изделия фирмы пользовались особым спросом у членов царской семьи и придворной аристократии, гвардейских офицеров и крупных финансистов. Мастера фирмы изготавливали шедевры высочайшего класса, которые никого не оставляли равнодушными. Каждый, кто работал у Фаберже, от главного мастера до подмастерья, подходили с большой ответственностью к своей задаче – одни вносили творческую фантазию в новые мотивы декора, другие совершенствовали технические приемы.

Предки основателей фирмы Фаберже¹ (Фаберж или Фабержер) выходят из Пикардии (Северная Франция). В вопросе веры они относились к протестантам-гугенотам. После отмены Людовиком XIV Нантского эдикта в 1685 году, гарантировавшего французским протестантам относительную свободу вероисповедания, Фаберже покинули Францию. Прожив, около ста лет в восточной Германии в Шведте на Одере, Петер Фаберже эмигрировал в Россию и осел в Пернау (Лифляндская губерния), где занимался столярным делом. В 1814 году у него родился сын – Густав Фаберже, который став взрослым, выбрал для себя златокузнечное ремесло. Со временем работал самостоятельно и подумывал о семейной жизни. Густав женился на Шарлотте Юнгштендт, дочери живописца (датско-шведского происхождения), переселился в Петербург, где в 1842 году открыл ювелирную мастерскую². В воспоминаниях главного художника и старшего мастера фирмы Фаберже Франца Петровича Бирбаума говорится, что это была скромная мастерская, в которой изготавливали неуклюжие браслеты, броши, медальоны с цепочками и застежками. Изделия, как правило, украшали камнями и эмальями.

В 1846 году у Густава родился сын Петр-Карл³, позднее он учился в одном из лучших учебных заведений Петербурга – гимназии св. Анны. В 1860 году Карл вместе с родителями переехал в Дрезден, где учился ремеслу у своего отца. Со временем Густав посылает сына совершенствоваться мастерству в Европу: Франкфурт-на Майне, в Париж, Англию, где он изучает ювелирные коллекции XVI-XVII веков, методы и приемы эмальерного искусства эпохи Возрождения,

осваивает резьбу по твердому камню. Карл Фаберже завершил художественное образование у мастеров Италии.

В 1866 году он возвращается в Петербург мастером, работает вместе с Хискиасом Пендиным, Августом Хольмстромом, Вильгельмом Раймером. Эти мастера золотых дел работали у Густава Фаберже.

В 1872 году Карл женился на Августе Якобс,⁴ дочери столяра-краснодеревщика при русском императорском дворе. От этого брака родилось четверо сыновей – Евгений, Агафон, Александр и Николай. Впоследствии каждый из них присоединился к фирме.

В этом же году Карл Фаберже стал хозяином мастерской своего отца, а финский ювелир Эрик Колин, служивший в фирме с 1868 года был назначен первым главным мастером.

Хорошей школой для ювелиров в XIX веке были мастерских Императорского Эрмитажа⁵, где Карл работал в 70-е годы. Он занимался починкой античных золотых вещей, а также, оказывал бесплатные услуги придворным вельможам, чем быстро завоевывал их расположение. Многолетняя практика реставратора дала возможность познакомиться ему со всеми техниками и приемами мастеров ювелирного дела разных эпох. Всеобщее признание пришло к Фаберже, когда он представил копии керченских античных украшений на Всероссийской промышленно-художественной выставке 1882 года в Москве. Его превосходно выполненная работа была отмечена золотой медалью.

В 1885 году Карл Густавович стал поставщиком Высочайшего Двора⁶ с правом иметь на вывеске изображение Государственного герба, а также получил звание Потомственного Почетного гражданина. В этом же году на выставке изящных искусств, в Нюрнберге, фирма Фаберже была отмечена золотой медалью, а в 1888 году – в Копенгагене почетным дипломом. Его имя стало известно. Но самый большой успех пришел в 1890 году на Всемирной выставке в Париже, где Карл Фаберже получил орден Почетного легиона за представленные императорские пасхальные яйца и копии царских регалий. За короткое время ювелирное дело Фаберже прославило фирму в Европе.

Многочисленные королевские и княжеские родственники Российской императорской семьи в Великобритании, Дании, Греции, Болгарии получали ювелирные изделия фирмы в подарок и передавали их по наследству. Фирма Фаберже была оснащена совершенной техникой для того времени. Качество продукции, благодаря предпочтению ручного труда машинной штамповке и тщательно выбранным материалам, было значительно выше, чем у западных ювелиров. Мастера фирмы возродили многие технические приемы обработки камня, использовали многоцветное золото, прозрачные цветные эмали, достигли особого совершенства в технике эмали по гильошировке (гильоширование – механическое гравирование на металле, которое создается по принципу пантографа). В этой технике ювелиры использовали палитру более чем из 120 оттенков цветовой эмали. На изделиях, выполненных в технике эмали по гильошированному фону, появлялся яркий красочный декоративный эффект с особой игрой света за счет резного узора.

Большое значение Фаберже придавал камнерезному делу. Поделочный камень занимал значительное место в русском декоративно-прикладном искусстве. Вначале изделия из камня заказывали уральским мастерам, а дорабатывали их сами на Петергофской гранильной фабрике. Позднее, в Петербурге открыли собственные камнерезные мастерские, где выполняли необычайно разнообразные изделия из камня: украшения, рамки, сервизы, цветы, предметы культа и быта, фигурки нэцке, людей, животных. При их изготовлении использовали полудрагоценные камни и самоцветы: горный хрусталь, нефрит, топаз, яшму, лазурит и другие. В одном произведении могли сочетаться минералы, драгоценные камни, различные оттенки золота и эмали. Камнерезные изделия его фирмы высоко ценились современниками.

С конца XIX века наряду с ювелирными украшениями фирма Фаберже начинает выпускать и оригинальные пасхальные яйца с сюрпризами, каждое из которых поистине было шедевром. За время существования фирмы их было создано 54⁷, но идея изготовления декоративных пасхальных яиц не принадлежит Фаберже. Мастер расширил сюжет оригинального изделия, используя неожиданные сюрпризы, создал новый стиль в ювелирном искусстве, используя свои знания и талант.

В России их изготовляли издавна из различных материалов – дерева, стекла, фарфора, цветных камней. В конце XIX века была очень хорошая, добрая традиция: на каждый праздник Пасхи женщинам дарили миниатюрные пасхальные яйца, которые они носили на цепочке. И, если на цепочке их собиралось 25, значит обладательницу такого украшения очень любили. Такие изделия женщины носили в период с Пасхи до Троицы и были они популярны до 1918 года.

Первое яйцо Фаберже создал в 1885 году по заказу Александра III как подарок императрице Марии Федоровне на Пасху (впоследствии для нее будет изготовлено 30 декоративных яиц)⁸. Скорлупу яйца сделано из слоновой кости. В скорлупе – золотая, покрытая эмалью скульптурная фигурка курицы с рубиновыми глазами. Внутри ее унизанная жемчугом корона, в середине которой золотое кольцо. В дальнейшем фирма Фаберже ежегодно принимала заказы на пасхальные яйца с секретом от членов царской семье. За выполнение такого заказа отвечал главный мастер, но Фаберже лично держал под контролем все этапы изготовления изделия, вникая во все тонкости работы.

Александр III, в отличие от многих представителей русской знати и коммерческой элиты, предпочитал и поощрял все русское. Эту традицию продолжил Николай II. Пасхальные яйца фирме заказывали и знатные люди России. Такие как Нобель, князь Юсупов и золотопромышленник Келх, который подарил своей жене в период с 1898 по 1904 годы семь яиц.

Яйца в основном подписаны Михаилом Перхиным и Генрихом Вигстремом⁹. Они были одними из лучших мастеров фирмы и в разное время занимали должность главного мастера фирмы.

Михаил Перхин – самоучка, сын крестьянина из Восточной Карелии. Он начал работать у Фаберже в 26 лет с 1886 года и достиг особого совершенства в искусстве эмали, технике контрастного золота. М. Перхин блестяще выполнил множество различных изделий, считался виртуозным мастером ювелирного дела,

поэтому и отвечал за создание Пасхальных яиц. Он до конца своих дней работал исключительно на Фаберже, до 1903 года. Все работы с клеймом «М.П.» Михаила Перхина, отличаются великолепным качеством и неповторимым изяществом.

Генрих Вигстрем приехал в Петербург из Финляндии в 1878 году, работал учеником в мастерской золотых изделий. В 1884 году стал первым помощником в мастерской Перхина, получил право ставить личное клеймо на своих изделиях. После смерти М. Перхина, Вигстрем стал руководителем фирмы Фаберже и занимал этот пост до 1917. Клеймо Вигстрема «Н. W.» стоит на самых различных вещах, которые отличаются элегантностью и тонким вкусом. Это императорские пасхальные подарки, декоративные фигурки, рамки, папиросницы, ювелирные украшения. После революции ювелир вернулся в Финляндию, где продолжал работать.

За все свои заслуги Карл Густавович в 1900 году получил звание – оценщика кабинета Его Императорского величества. И только в 1910 году Фаберже стал придворным ювелиром.¹⁰ Во второй половине XIX – XX веков во всех странах мира это было самое почетное звание для мастера ювелирного дела.

Карл Фаберже – придворный ювелир императора Российского, короля Швеции и Норвегии, короля далекого Сиам и Великобритании обладал тонким вкусом, чувствовал моду, имел огромный запас идей и главное знал, как воплотить их в жизнь.

В начале XX века фирма Фаберже стала самой крупной в России, штат ее постоянно увеличивался. Около 700 лучших специалистов¹¹: мастера, ювелиры, рисовальщики, служащие вносили свой вклад и создавали неповторимые ювелирные произведения. В коллективе обязанности распределялись по должностям: глава фирмы Фаберже, затем старший мастер, начальники мастерских, мастера, подмастерья, ученики. Рабочий день продолжался с 7.00 до 23.00, воскресный день – с 8.00 до 13.00.

Мастера фирмы работали по контракту и не заботились о сбыте товара, получая проценты от прибыли. Спрос на изделия был высок, поэтому всегда был накоплен определенный запас для продажи. Случаи перехода в другую фирму неизвестны. Видимо этот момент оговаривался при поступлении на работу. В фирме Фаберже работало более двадцати художников, среди которых были выпускники Училища технического рисования барона Штиглица – Ян Либберг, Федор Грюнберг, Оскар Май, Евгений Якобсон, Василий Зуев. К сожалению, их имена известны только по архивным документам и пока ни один рисунок с подписью не обнаружен. Зарботная плата художника составляла в среднем 100 рублей в месяц, ювелира – 40 рублей в Москве, 50 рублей в Петербурге. Для сравнения можно сказать, что труд нефтяника оплачивался в семьдесят рублей. Сверхурочная работа щедро поощрялась.

Некоторые художники фирмы параллельно преподавали по специальностям в гимназиях: при нагрузке 18 часов в неделю за 75 рублей в месяц. Такая деятельность приносила дополнительный заработок, а их дети имели льготы при обучении, предоставленные Министерством просвещения.

Известность Фаберже росла, а с ней увеличивалось количество заказчиков. Для удовлетворения их спроса Петербургского отделения фирмы было недостаточно,

поэтому в 1887 году Карл Густавович открывает отделение в Москве с фабрикой, где заведующим и компаньоном стал англичанин Аллан Андреевич Бо, родом из Южной Африки. Спустя некоторое время Московскому отделению подчиняются вновь созданные филиалы в Одессе (1900–1918) и Киеве (1905–1911).¹² Позднее работают филиалы фирмы в Лондоне, Бангкоке, Варшаве. Главная причина жизненного успеха самого Карла Фаберже – это его характер и природные способности, которые помогли ему в жизни стать знаменитым.

Изделия фирмы имели клейма. Следует отметить, что на изделиях Московского филиала ставили клейма с изображением двуглавого орла и фирменное: «К. Фаберже», без клейма мастера-изготовителя.¹³

На произведениях Петербургского отделения было клеймо: «ФАБЕРЖЕ», написанное кириллицей без инициалов. Инициалы: «К. Ф.» писали только на миниатюрных изделиях этого отделения. Мастера петербургского отделения, отвечавшие за изделия, имели право ставить свое личное клеймо, даже если клеймо самого Фаберже отсутствовало.

На серебряных изделиях, сделанных или проданных в Петербурге, ставили клеймо с изображением императорского орла.

Предметы фирмы, предназначенные, для сбыта в Европе, отмечали клеймом Фаберже с латинскими буквами «С. Faberge». Эти ювелирные произведения имели инвентарный номер, выгравированный на металле.

1914 год принес Фаберже большие жизненные и творческие проблемы. Первая мировая война положила конец старому режиму. Для великого мастера это означало большое сокращение щедрых заказов императорской семьи и знати. Большинство мастеров были призваны в армию. Его фирма стала выпускать изделия с символами Красного креста и помогать фронту. В первый год войны изготавливали судки, кружки, тарелки и др. В мастерских Фаберже по заказу военного ведомства производили гранаты, корпуса для снарядов, детали к приборам.

К большому сожалению, фирма Фаберже, как и многое другое, была уничтожена Октябрьской революцией 1917 года. До ноября 1918 года фирма подчинялась «Комитету работников товарищества и компании Фаберже». В Лондоне некоторое время продолжал работать филиал, где еще успели продать более 10 тысяч вещей. Огромное количество произведений фирмы Фаберже во время революции и после нее, а также в 1920-1930-е годы, были вывезены из страны и разошлись по всему миру. Так отнятые предметы есть в Английском королевском собрании, в частных коллекциях, в музеях США и Европы.¹⁴

Узнав о расстреле царской семьи, Карл Фаберже тайно уехал из Петрограда в Швейцарию. За границей он мучительно страдал, не имея возможности заниматься любимым делом, и 24 сентября 1920 года великого Фаберже не стало. Прах Карла Фаберже и его супруги Августы погребены во Франции, в Каннах.

В Петербурге при жизни Карла Густавовича работали сыновья Евгений и Агафон, в Москве – Александр, в Лондоне – Николай. В эмиграции, в Париже Евгений и Александр открыли предприятие «Фаберже и Ко», которое предлагало изделия фирмы. После смерти Евгения в 1960 году заведение закрыли. В Женеве изготовлением изделий занимался сын Агафона – Федор Фаберже (1904 – 1971) и его дочь – Татьяна. Она родилась в Женеве, там же окончила школу, знает пять

языков. Сегодня Татьяна Федоровна 78 лет, она проживает во Франции. Всю жизнь изучает искусство. Вместе с отцом Татьяна работала над дизайном 600 изделий. Ее мать – Татьяна Борисовна Шереметева, из древнего рода потомственных дворян, известного с XIV века. В 1706 году Шереметев Борис Петрович первым в России получил графский титул. Вплоть до 1917 года были близки к царскому двору и занимали ряд высших государственных должностей.¹⁵ Перемены политической и социальной жизни России позволили Шереметевой Татьяне Борисовне и Федору Агафоновичу Фаберже встретиться и соединить судьбы.

Популярность фирмы Фаберже в Европе породила множество подделок, которые появились уже в 30-е годы XX века. Ловушкой для поддельщиков было клеймо. При атрибуции фальсификаторы злоупотребляли императорской символикой, монограммами, именовым клеймом, что и приводило к разоблачению.

Фирма Фаберже стала символом совершенства ювелирного мастерства, как для русского так и мирового ювелирного искусства. За 77 лет деятельности мастера фирмы изготовили около 250 тысяч предметов, разнообразие которых было неисчерпаемо: от чесалочек для детских десен до великолепных и неповторимых пасхальных яиц, от военных снарядов до императорских диадем.

Собрание изделий фирмы Фаберже в Музее исторических драгоценностей Украины немногочисленно – девять предметов, которые выделяются безупречной техникой исполнения, изяществом, художественным вкусом. В настоящее время еще два предмета фирмы экспонируются на выставке «Столовое серебро Европы XVI-XX в.в.».

Представленные предметы публикуются впервые, кроме горчичницы (ТВ-4186)¹⁶. Их атрибуция сделана по клеймам, соответствующей литературе и документам музея. Ювелирные изделия из коллекции музея изготовлены в период расцвета мастерских фирмы Фаберже в 1899-1917 годах. Возможно, музейные предметы не относятся к произведениям первого класса, но они служат подтверждением того, что великий мастер старался поднять предметы повседневного быта до уровня эстетического совершенства, не изменяя своему знаменитому правилу: “Всякий предмет, будь его стоимость не выше рубля, выполняется с должной точностью и тщательностью”.

Таким образом, небольшое собрание предметов фирмы Фаберже в Музее исторических драгоценностей увеличило интерес к экспозиции «Предметы российского ювелирного искусства XVI-нач.XX в.в.», а также пополнило информационную базу о жизни и творчестве знаменитого мастера, о деятельности его фирмы, популярность которой возрастает с каждым десятилетием.

Одна из доминант экспозиции – **золотая брошь** (ДМ- 8299), изготовленная в 1908-1917 гг. в Петербурге (Рис. 1). Как известно броши особенно модными были в XIX- нач. XX века: светские женщины украшали ими декольте праздничных платьев. Ювелирное изделие выглядит очень изящно, несмотря на довольно простое конструктивное решение. Оно выполнено в форме сердечка, образованного изгибами сложенной вдвое золотой проволоки. Ее концы завершаются кастами с тремя вставками камней: двумя кордиеритами и бриллиантом. Кордиерит – камень синего цвета, очень похож на сапфир и имеет другое название иолит.¹⁷

Это коллекционный камень, который используют при изготовлении ювелирных украшений. На иголке застежки броши есть два клейма: «56» (проба золота) и фирменное – «К.Ф.».

Это украшение было изъято сотрудниками Бориспольской таможней, у гражданина США и передано в Музей в 1970 году. Остальные предметы фирмы Фаберже из коллекции музея имеют утилитарное значение.

Солонка ДМ- 8088 (Рис.2).

1899-1908 г.г. Россия.

Солонка серебряная изготовлена в форме яйца. Сверху яйца есть крышечка-подставочка, на которую установлена мужская фигура в

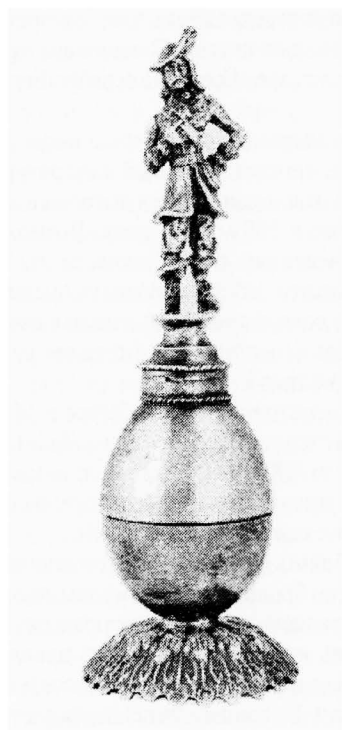


Рис. 2. Солонка с фигуркою мушкетера.

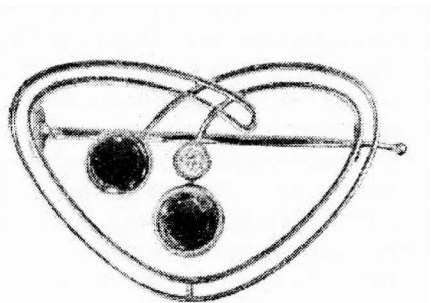


Рис. 1. Брошь с кордиеритами и бриллиантом.

камзоле. Клеймо «К.Ф.».

Солонка куплена за 250 руб. у частного лица: Кошарного В.З.

Поднос ДМ-8396 (Рис.3).

1899-1908 г.г. Москва.

Подносик-вазочка хрустальный для икры в серебряной оправе. С двух сторон подносик имеет литые ручки в форме маленьких петелек. С внутренней стороны ободка клейма:

«84» «К. Фаберже» женская голова влево с инициалами «И. Л.» Эти инициалы были отмечены на пуансонах, которые принадлежали руководителю Московским пробирным округом 1899-1914г.г. Ивану Сергеевичу Лебедкину.¹⁸

Вазочка передана Вадул – Серецкой таможней в 1995 году.

Ложечка ДМ-8397 (Рис.4).

1899-1908 г.г. Москва.

Серебряная ложечка с фигурною ручкою. Чашечка ложечки и ручка украшены эмалевым орнаментом темно-синего и бирюзового цвета. На ручке ложки клейма: «91» «К. Фаберже»; женская голова влево с инициалами «И.Л.»

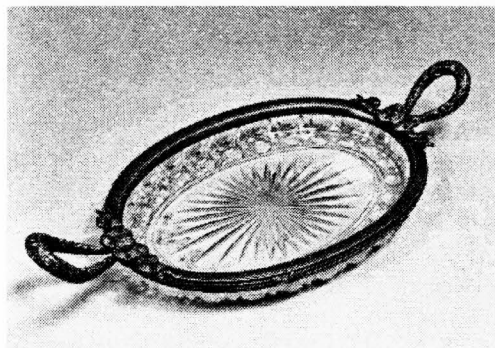


Рис. 3. Поднос хрустальный в серебряной оправе.

Ложечка передана таможенной Украины в 1995 году.

Сахарница ДМ-8076 (Рис.5).

1899-1908 г.г. Петербург.

Сахарница серебряная, цилиндрической формы с крышкой. Крышка украшена псевдожемчужником и крепится к корпусу сахарницы шарниром. Корпус с двух сторон имеет фигурные ручки. Клейма: «К. ФАБЕРЖЕ» Петербургского окружного пробирного управления; Киевского окружного пробирного отделения; «I.W.»

Сахарница приобретена через

антикварный магазин, согласно разрешению от Министерства Культуры в 1985 году.

Нож для десерта ДМ-8391(Рис. 6).

1899-1908 г.г. Россия. Москва.

Нож десертный серебряный. Короткое лезвие ножа имеет закругленный край. Ручка шестигранная с закругленным краем.

Такие ножи использовали для очистки и нарезки фруктов.

Клейма на лезвии ножа: «84» «К.Фаберже»; «И.Л.»

Вилка для десерта. ДМ- 8390 (Рис.6).

1899-1908 г.г. Россия. Москва.

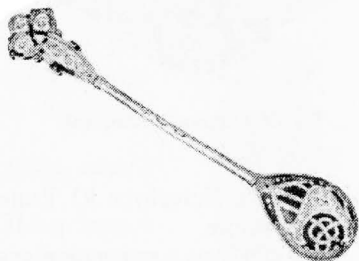


Рис. 4. Ложка с эмалью.

Вилка столовая с четырьмя зубьями. Зубья длинные и острые.

Ручка вилки узкая, кверху плавно расширяется. Внешняя сторона вилки украшена чеканным рисунком: две веточки лавра в овале, внутри которого фигурка лебедя с распростертыми крыльями. На обратной стороне ручки – пальметка с завитками.

На ручке клейма: «84» «К. Фаберже» и Московского пробирного отделения.

Нож и вилка были переданы в Музей



Рис. 5. Сахарница.

драгоценностей Мостицкой таможенной в 1995 году.

Поднос. ДМ-7646 (Рис. 7).

1899-1908 г.г. Петербург.

Ю. Раппопорт. Фирма Фаберже

Поднос серебряный декоративный.

Его поверхность украшена пышным чеканным орнаментом из цветов, завитков, раковин, из которых выделяются картуши с надписями: «Nikolos», «1889», «Folix», «Kotios». В дно подноса впаяна

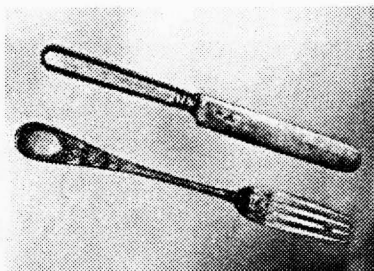


Рис. 6. Нож и вилка для десерта.

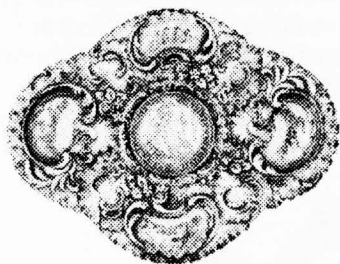


Рис. 7. Поднос с монетой.

монета 1721 года с изображением Петра-I с надписью: монета новая цена рубль. На обратной стороне изображение двуглавого орла. Клейма: «84», «I.P.».

Поднос передан Крымским краеведческим музеем в 1965 году.

Часы для камина. ДМ-8041(Рис. 8).

1899-1908 г.г. Петербург. Ю. Раппопорт. Фирма Фаберже.

Часы серебряные каминные выполнены в виде триумфальной арки. Корпус с каждого бока имеет по две полуколонны коринфского ордена. У основания часов пьедестал, установленный на профилированной базе. Каждый пьедестал под колонной декорирован венком из лавра, переплетенного лентами. В середине венков даты: «1901» и «1904».

Колонны поддерживают антаблемент (архитрав, фриз, карниз). Фриз имеет невысокую ограду с балюстрадой и украшен по периметру 12 круглыми накладными розетками.

На вершине арки скульптурная литая фигурка двуглавого орла с раскрытыми крыльями, в правой лапе которого змея, в левой – лавровый венок с лентами. На груди орла гербовый щит с изображением Святого Великомученика Георгия Победоносца.

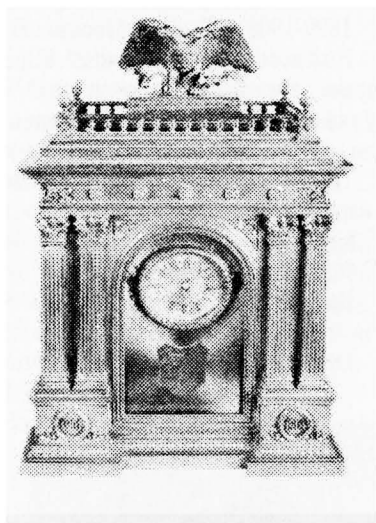


Рис. 8. Часы для камина.

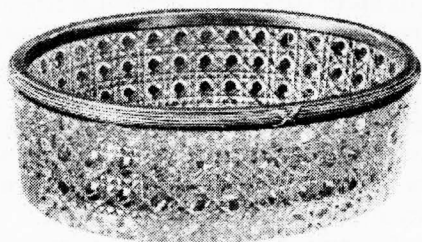


Рис. 9. Ваза для фруктов хрустальная.

часов имеются клейма: «Фаберже»; «I.P»

Часы приобретены в 1982 году, закупка через комиссионный магазин.

Несколько слов о Юлии Раппопрте. Раппопорт Исаак Абрамович (1851/1852 – 1864) уроженец Датновского еврейского общества Ковенской губернии. Каунас до 1795 года, затем Ковно и с 1920 года Каунас – столица Литвы. В начале 1890-х годов он принял лютеранство под именем Юлиус Александрович¹⁹

Раппопорт учился у мастера Шеффа в Берлине, затем в Петербурге.

С 1883 года он владелец мастерской в Петербурге и главный серебряник фирмы Фаберже. Мастерская Раппопорта специализировалась на изготовлении крупных предметах, выполняла заказы Петербургского и Московского отделений. Многие предметы из серебра он мастерски украшал эмалью по гильошированному фону, яркость и колорит цвета зачаровывают и сегодня.

Предметы фирмы Фаберже представлены на выставке «Художественное серебро Европы XVI- XX в.в.»

Ваза для фруктов. ТВ- 4409 (Рис. 9).

1899-1908 гг. Россия. Москва. К. Фаберже.

Ваза хрустальная для фруктов овальной формы с серебряной оправой. На поверхность хрустала нанесена «алмазная грань». Серебряная оправа декорирована орнаментом «ликторская вязка». На внутренней стороне оправы расположены клейма: клеймо Московского окружного пробирного управления округом «И.С.» Лебедкина; фирма Фаберже.

Посудина для горчицы. ТВ- 4186 (Рис.10). 1908-1918гг. Россия. Москва. К. Фаберже.

Стеклобаночка с серебряной крышкой. Предназначена для горчицы.

На фасадной и боковых стенках часов накладные пластины, покрыты нарядной ярко-синей эмалью по гильошированному фону с расходящимися от центра прямыми лучами.

На лицевой стороне часов был вставлен часовой механизм.

Боковые стороны имеют накладки с изображением доспехов. Над накладками надписи « Кроншлотский драгунский полк» и «1721».

На каждой крупной детали



Рис. 10. Горчицница.

Корпус посудинки цилиндрический, по краю оформлен серебряной оправой. Поверхность стекла рифленая, рисунок напоминает обвивающую нить. К оправе шарниром прикреплена крышка, которая имеет выемку для ложечки. В середине крышки клейма: «84» «К. Фаберже», изображение двуглавого орла, Московского окружного пробирного управления (женская голова в кокошнике вправо с точкой слева).

Горчицница подарена Музею киевлянкой Горбаченко Еленой Аркадиевной.

Таким образом, представленные изделия из коллекции МИКУ, отражают стиль и направление моды конца XIX - начала XX веков. Сегодня, безусловно, они стали раритетами и представляют большой интерес.

Тема «Фаберже» неисчерпаема. Мастера фирмы так высоко подняли творческую планку, что до сих пор их произведения являются подлинными образцами ювелирного искусства.

¹ Перевышко А., Скурлов В., Фаберже Т. Петербург Карла Фаберже. – СПб., 2005 - С.5.

² Габсбург Г., Лопато М. Фаберже: Придворный ювелир. Каталог. – Вашингтон. СПб., 1993. - С. 62. [Виставка. Фонд искусства Фаберже. Вашингтон. Фед. окр. Колумбия. США. 1993].

³ Там же, с.20.

⁴ Лопато М. П. Ювелиры Старого Петербурга. – СПб., 2006. - С.160.

⁵ Там же, с.173.

⁶ Скурлов В., Смородинова Г. Фаберже и русские придворные ювелиры. – М., 2001. - С.46.

⁷ Габсбург Г., Лопато М. Фаберже: Придворный ювелир..., с.35.

⁸ Лопато М.Н. Ювелиры Старого Петербурга ..., с.186.

⁹ Скурлов В., Смородинова Г. Фаберже ..., с.98, 99.

¹⁰ Перевышко А., Скурлов В. Фаберже Т. Петербург Карла Фаберже..., с.13.

¹¹ Лопато М.Н. Указ. соч., с.162.

¹² Родимцева И. Искусство Фаберже. – М., 2000. - С.5.

¹³ Сноуман К.А. Клейма на золотых изделиях и именники мастеров, с.245.

Скурлов В.В., Иванов А.Н. Клеймение русских золотых и серебряных изделий на рубеже XIX-XX веков. - СПб., 2001.

¹⁴ Габсбург Г., Лопато М. Фаберже: Придворный ювелир..., с.35-36.

¹⁵ Малая Советская Энциклопедия. - М., 1960. - Т.10. - С.573.

¹⁶ Старченко О. Нові надходження до Музею історичних коштовностей України.// Музейні читання. – К., 2006. - С. 11.

¹⁷ Андерсон Б. Определение драгоценных камней. – М., 1989. - С. 269, 299.

¹⁸ Скурлов В. Русские пробирные клейма на рубеже XIX-XX веков, с.253. Скурлов В.В., Иванов А.Н. Клеймение русских золотых и серебряных изделий на рубеже XIX-XX веков. - СПб., 2001.

¹⁹ Постникова-Лосева М.М., Шатонова Н.Г., Ульянова Б.Л. Золотое и серебряное дело XV-XX вв. – М., 1983. - С. 182, №1305.