

Ювелірні вироби черняхівської культури із зібрання Музею історичних коштовностей України.

В колекції Музею історичних коштовностей України зберігається невеликий комплекс художніх виробів черняхівської культури, виконаних переважно з дорогоцінних металів. До них належать ювелірні прикраси костюма представників різноетнічного черняхівського населення. До складу комплексу ввійшли чотири металеві застібки-фібули: золота, срібна, бронзова. Вони належать до типу двочленних чи дводетальних увігнутих підв'язних фібул із вузькою ніжкою; четверта фібула бронзова, ранньоримська шарнірна дугоподібна типу „Авцисса”, а також срібна дводетальна пряжка і дві підвіски у вигляді срібних сокирок; срібна трирога гладенька лунниця та парні срібні браслети.

Подібні вироби були поширені у Північній частині Центральної Європи, а також на території Південно-Східної Європи в II – першій чверті V ст.

Черняхівські пам'ятки із музейної колекції вперше вводяться до наукового обігу та стають доступними для подальших ґрунтовних досліджень. Але на превеликий жаль, їх наукова цінність значною мірою обмежена через те, що немає конкретних відомостей про умови та місця знайдення цих предметів. Усі вироби, крім золотої фібули, 1982 р. згідно з рішенням суду, передав до музею слідчий прокуратури. З матеріалів слідства нам стало відомо, що людина у якої вилучили прикраси, випадково знайшла їх 1981 р. на березі Кременчуцького водосховища на території Черкаської області в зруйнованих похованнях, можливо, великого некрополя, значна частина якого була у воді.

Однак ці речі заслуговують на особливу увагу і викликають неабиякий інтерес, як старожитності матеріальної культури, що збереглися, зокрема, як яскраві зразки ювелірного мистецтва черняхівської культури на теренах України.

До наймасовіших археологічних знахідок періоду, що розглядається, особливо у могильниках та поодиноких похованнях, належать фібули, пряжки і різноманітні підвіски. А от браслети трапляються дуже рідко.

Фібули

Так звані арбалетні фібули черняхівської культури вперше дослідив О.К. Амброз, який доповнив та розширив класифікацію О. Альмгрена. Досконалішу класифікаційну схему фібул цього типу з відповідною хронологією розробив Є. Л. Гороховський.

Містом виникнення металевих дводетальних увігнутих підв'язних фібул з вузькою ніжкою була область давніх прусів (включаючи сучасну Калінінградську область). Давні пруси і населення Нижньої Вісли (Польське Помор'я), тобто східно-германські майстри створили основні північні форми дводетальних підв'язних фібул¹.

Дата, райони та шляхи поширення подібних застібок у Південну частину Східної Європи (Лісостепове Побужжя, Подніпров'я та Північне Причорномор'я) співпадають з відомими даними про рух готів з Нижньої Вісли у південно-східному напрямку. Ці прикраси германського костюма принесли на Південь готи. Тут їх запозичило місцеве населення, яке політично, економічно та культурно було пов'язане з германськими племенами. Вони разом брали участь у південних походах².

Дводетальні підв'язні „арбалетні” фібули складаються з двох частин: корпусу (спинка, ніжка та прийомник), і з пружини разом з голкою; обидві частини з'єднані за допомогою осі. Пружини в них, часто як декоративні, надставлені, тобто мають додаткові непрацюючі витки.

Згідно з класифікацією Амброза у II-III ст. н.е. існували два типи пружин подібних фібул: Перший тип – вісь просунута крізь широке кільце, утворене загнутим кінцем передньої частини дужки спинки. Другий тип – вісь просунута крізь отвір вертикальної пластинки передньої частини дужки спинки. Картографування свідчить, що пружини першого типу характерні для Північного Причорномор'я II-IV ст. До цього типу відноситься бронзова фібула з музейної колекції. Прикраси другого типу були поширені в інших регіонах Європи в II-III ст. н.е.: від римських провінцій до Скандинавії і відносяться до східної частини великого регіону побутування. Золота³ та срібна арбалетні фібули з музейної колекції згідно з Амброзом належать до другого типу. Якщо на заході подібні застібки були відомі з кінця I ст. н.е., то в лісостеповій частині України, вони стали відомі тільки в III-IV ст. і витіснили пружини першого типу⁴.

В Південно-Східній Європі „арбалетні” фібули мали племена черняхівської культури, які принесли їх в Крим у період готських війн другої половини III ст. н.е. Пізніше, наприкінці III-IV ст. ці племена занесли фібули на територію провінції Дакії, яку захопили у римлян. Якщо розглянути музейні фібули згідно зі схемою Є.Л. Гороховського⁵, ми побачимо, що в основі типології подібних виробів дослідник виділив дві серії застібок-фібул: А – „гладенькі”, Б – „фасетовані” з доповненим огрануванням. Обидві серії виготовлені з кованих, рідше литих брусків. Фібули серії „А” поділяються на 5 варіантів згідно з перетином спинок. Для датування має значення ступінь виділення ребра на спинках (ранні - із стертими гранями, пізні – з різкими ребрами).

Золота фібула за Гороховським належить до варіанта „А-4” і датується рубежем III-IV ст. (Рис. 1, 1).

Фібули серії „Б” – виготовляли з квадратних чи прямокутних у перетині брусків. У цих фібул залишковими елементами заготовок були декоративні підпрямокутні „площадки” на корпусі біля головки та в місці кріплення прийомника. Існує 3 варіанта цієї серії. Вони різняться за шириною площадки на голівці, рідше на спинці біля прийомника⁶. Серія

„Б” датується 70 роками III – початком V ст. Згідно з класифікацією Є.Л. Гороховського срібна фібула належить до варіанта „Б-2” і датується кінцем III-IVст. (Рис. 1, 2); аналогічні бронзової – „Б-3” – існували у другій половині IV – початку V ст. (Рис. 1, 3).

Застібки-фібули, подібні тим, які є в музеї археологи знаходили, коли досліджували могильники та поховання Хмельницької, Вінницької, Житомирської, Миколаївської, Київської, Черкаської, Запорізької, Херсонської областей, а також на території Криму та Молдови.

Фібули типу „Авцисса”, до якої належить музейна бронзова застібка, в основному були ковані, рідше литі, однакові на всій території поширення. Часто на щитку голівки є латинський напис „Avcissa” (іноді є тільки частина напису або якого зовсім немає). На Заході знахідки шарнірних дугоподібних фібул даного типу дуже численні. Ареал поширення: Італія, Галлія, Іспанія, Англія, Рейнські провінції Риму, Паннонія, Дація, малоазійські римські провінції. Їх виготовляли в майстернях Галії та Північної Італії. На Сході вони є раритетними знахідками. Фібули належать до провінційно-римського імпорту і датуються останньою чвертю I ст. до н.е. – першою половиною I ст. н.е. На думку Гороховського і зважаючи на знахідки у Північному Причорномор’ї у Східну Європу вони потрапили у 20-40-х роках I ст. н.е.⁷ Фібули типу „Авцисса” зроблені у вигляді дугоподібної, сплющеної розширеної спинки, яка ближче до кінця ніжки поступово звужується. Спинка з профільованою рельєфною поверхнею. У музейної застібки кінець ніжки грибоподібної форми зі стінкою прийомника, яка збереглася частково. Щиток голівки має профільовану рельєфну поверхню. Напису немає. Передня частина спинки згорнута в трубочку, в якій міститься вісь з прикріпленою до неї голкою (Рис. 1, 4).

Застібки цього типу через Північне Причорномор’я потрапляли на Північний Кавказ, але поодинокі знахідки є і в сарматських похованнях Середнього Подніпров’я та Поволжя. В Південно-Східній Європі римські прикраси існували з I до III ст. н.е. Їх знаходили в похованнях Пантикапея, Фанагорії, Танаїса, Ольвії, Запорізької, Дніпропетровської областей, городищах та могильниках Черкаської області, Краснодарського краю та Північної Осетії.

Пряжки

Пряжки з черняхівських пам’яток в своїй більшості слугували деталями пояса. Їх звичайно виготовляли з бронзи, рідше зі срібла чи заліза. Черняхівські пряжки, як і фібули, класифіковані Гороховським, за типом з обґрунтованою хронологією⁸. Переважно такі пряжки мають ковані чи литі рамки, круглі в перетині, прості, округлих чи овальних форм, іноді ледь сплющені з внутрішньої сторони або слабо ограновані. Згідно з особливостями форм рамок, їхньої максимальної товщини, розмірами та пропорціями Є.Л. Гороховський виділив вісім серій і п’ять варіантів пряжок – за формами язичків.

Музейна поясна пряжка належить до серії „3” (рамки круглі „кільцеві”, шитки овальні, маленькі – діаметром до 20 мм), варіанта „3” (язички округлі, іноді сплюснені всередині) (Рис. 2, 1). Вироби цього типу з’являються в кінці IV ст. – на самому пізньому етапі черняхівської культури.

На думку Б.В. Магомедова подібні пряжки мають причорноморське походження⁹. А дехто вважає, що їх поява у Південно-Східній Європі пов’язана з проникненням готів і формуванням черняхівської спільноти.

Ювелірні пам’ятки типу „3-3” були поширені на території черняхівської культури, а саме у лісостеповій зоні України, сягаючи басейну Сіверського Донця, степове прикордоння на Лівобережжі та Північне Причорномор’я. Їх знайшли досліджуючи могильники на території Вінницької, Чернівецької, Київської, Черкаської, Полтавської, Кіровоградської, Одеської областей, а також на Донці, в Криму і Румунії.

Аналогічні поясні прикраси також знаходять у Фанаторії, на Кавказі та похованнях вельбарської і пшеворської культур на території Данії і Німеччини.

Підвіски

До масових прикрас черняхівського суспільства належать різноманітні підвіски та намисто. Деякі підвіски слугували амулетами-оберегами. Срібні прикраси з музейної колекції, зроблені у вигляді двох мініатюрних сокирок, були культовими атрибутами. Ці підвіски-амулету за визначенням А. Коковського відносяться до двох типів „3” та „5”¹⁰. Вони відрізняються за формою: тип „3” – срібна підвіска має вигляд провушної клиноподібної мініатюрної сокирки із заокругленим широким лезом та увігнутими боками; тип „5” – срібна підвіска виконана у формі видовженого трикутника з прямими боками та дещо заокругленим лезом (Рис. 2, 2).

За даними археологічних досліджень на території Південно-Східної Європи прикраси обох типів були найпоширенішими знахідками на поселеннях та могильниках черняхівської та вельбарської культур (Волинь, Побужжя, Середнє Подніпров’я, Молдова, Румунія).

Підвіски типів „3” та „5” знаходять у комплексах другої половини III - IV ст.

Тип „3” – Чернівецька, Вінницька, Київська області.

Тип „5” – Івано-Франківська та Київська області.

У літературі сокироподібні підвіски цих типів інколи фігурують під назвою „сокирки” чи „молоточки Тора”, які на думку деяких вчених, схожі на вироби германського походження. Появу таких прикрас-амулетів в Середньому Подніпров’ї, Побужжі та Північному Причорномор’ї пов’язують з готами, які сприяли появі „моди” на ці речі¹¹.

У черняхівській культурі серед інших видів підвісок сокироподібні вироби належать до категорії рідкісних археологічних знахідок.

Лунниці

Традиція виготовлення металевих підвісок-лунниць сягає в глибину тисячоліть. В усі часи ці прикраси належали до культових речей.

Різноманітні варіанти трирогих лунниць доволі широко представлені в пам'ятках середньої та пізньої доби бронзи. Підвіски-амулети у вигляді півмісяця були популярні і в період античності, переважно дворогі. Як прикраси скіфського костюма вони були поширені в VI - IV ст. до н.е. Виготовлені в основному із золота з поверхнею декорованою зерню та сканню. Дуже модними лунницями були в пізньоримську добу та ранне середньовіччя. В II - III ст. н.е. подібні прикраси були поширені в Римі, Сирії, Єгипті, на Кіпрі та Балканах, у Подунав'ї, Північному Причорномор'ї, а також серед пам'яток лісостепової України.

Появу лунниць в археологічних матеріалах черняхівської культури дослідники пов'язують з переселенням готів на південь Східної Європи часів „скіфських” чи „готських” війн III ст. н.е.

Ранні черняхівські підвіски виготовлені в так званому закушівському стилі. Знахідки подібних прикрас в Польщі походять із Закушова, Спідимежа, Жельнова, Крушвиць, Комарова, Пилицьків. В Україні – Побужжя, а також з Молдови і Південно-Західного Криму. Характерною рисою золотих лунниць III ст. н.е., виконаних в цьому стилі є пишний, зроблений в техніці зерні і скані орнамент, а також поліхромний декор, схожий на вироби гунської доби IV-V ст.¹²

Пізніше, з IV століття в старожитностях черняхівської культури поширюються гладенькі трирогі лунницями зі срібла та бронзи. Вироби цього періоду, подібні срібній підвісці у вигляді півмісяця з музейної колекції, були знайдені у похованнях і могильниках Закарпатської, Івано-Франківської, Вінницької та Київської областей, а також Молдови, Румунії та Данії (Брангструп) (Рис. 2, 3).

Браслети

Браслети черняхівської культури робили з кістки і металу. Кістяні браслети виконані з основи оленячого рогу, металеві – із бронзи і дуже рідко із срібла. Більша частина металевих браслетів невеликі за розміром, мають просту форму без прикрас і орнаментів, з незімкнутими кінцями. Виготовлені вони з кованого круглого в перетині гладенького дроту. Два срібних черняхівських браслети є в музейній колекції (Рис. 2, 4).

Такі прикраси належать до рідкісних археологічних знахідок, що зустрічаються в комплексах з поховань IV ст. (Львівська, Хмельницька, Київська та Черкаська області, Південно-Західний Крим, а також Молдова і Румунія)¹³.

Вони також є серед матеріалів пшеворської та сусідніх з нею культур Центральної Європи¹⁴. Їхня поява у Східній Європі пов'язана з культурою германських племен, що домінували серед інших союзних народів.

На прикладах ювелірних виробів, аналогічних прикрасам костюма представників черняхівського населення з колекції Музею історичних коштовностей України, а також супроводжуючого археологічного матеріалу, можна сказати, що багато пам'яток лісостепового Побужжя,

Волині, Подніпров'я, Північного Причорномор'я, а також Криму пов'язані із східно-германськими племенами готів. Про це свідчить наявність вельбарського культурного елемента в похованнях з кремаціями, а також скіфо-сарматського оточення, де спостерігається характерний для іраномовних племен поховальний обряд інгумації.

Звичайно в могильниках бувають поховання обох видів. Біригуалізм був характерною рисою поховального обряду носіїв черняхівської культури. На поселеннях біля могильників, що здебільшого не збереглися, найчастіше проживало різноетнічне населення. На черняхівських пам'ятках можна простежити головні шляхи просування та розселення готів з території Польського Помор'я через Волинь уздовж Південного Бугу та Дніпра в напрямку Північного Причорномор'я та Криму, а також активну інтеграцію степового населення у готське суспільство в III-IV ст. (Рис. 3).

Про гето-фракійські культурні елементи в германській громаді свідчить наявність черняхівських старожитностей у могильниках Нижнього Подніпров'я, Пруто-Дністровського межиріччя та Румунії.

Разом з готами у Східну Європу приходять невеликі групи представників інших германських племен – вандалів, герулів, тайфалів. З ними пов'язані археологічні знахідки, що мають відповідність у пшеворській культурі, на території Німеччини та Данії. З гепідами, можливо, пов'язані синхронні вельбарські старожитності Волині¹⁵.

¹ Амброз А.К. Фибулы юга европейской части СССР // САИ. – 1966. – Вып. Д1-30. – С. 60-64; Амброз А.К. Проблемы раннесредневековой хронологии Восточной Европы // СА. – 1971. – № 2. – Ч. 1.; Магомедов Б.В. Черняховская культура. Проблема этноса. – Lublin, 2001. – С. 66-68.; Магомедов Б.В., Абашина Н.С., Солтис О.Б. Пам'ятки черняхівської культури в Київській області. – К., 2003. – С. 70-71.

² Там же.

³ Б. И. и В. Н. Ханенко. Древности Приднепровья. – К., 1901. – Вып. IV. – С. 28-31, табл. IV.

⁴ Амброз А.К. Фибулы юга ..., с. 60.

Амброз А.К. Проблемы раннесредневековой...; Магомедов Б.В. Черняховская культура ..., с. 66-68.

⁵ Гороховский Е.Л. Хронология ювелирных изделий пп. I тыс. н.э. Лесостепного Поднепровья и Южного Побужья // Автореферат. – К., 1988.; Гороховский Е.Л. Хронология черняховских могильников Лесостепной Украины // Тр. МКАС. – 1988. – Т. 4. – С. 34-46.; Магомедов Б.В. Черняховская культура ..., с. 67.

⁶ Там же.

⁷ Гороховский Е.Л. Хронология черняховских могильников ..., с. 37-39.

⁸ Гороховский Е.Л. Хронология ювелирных изделий ..., с. 15-16.; Гороховский Е.Л. Хронология черняховских могильников ..., с. 42-44.; Магомедов Б.В. Черняховская культура ..., с. 69.

⁹ Магомедов Б.В. Черняховская культура ..., с.69.

¹⁰ Kokowski A. Metalowe wisioriki w kształcie topora na terenie Barbaricum na północ i północnyws hod od limesurzymys kieqo, wokresie rzymskimi we wczeszym okresie wedrowek Ludow // 20 Lat arsheologii w Maslomeczu I. – Lublin, 1988. – С. 99-116.; Діденко С.В. Металеві сокироподібні підвіски черняхівської культури III -початку V ст. // Музейний збірник наукових праць. – К., 2004. – С. 196-200.

¹¹ Kokowski A. Metalowe wisioriki ..., с. 112-114; Діденко С.В. Металеві сокироподібні підвіски ..., с. 200; Шукин М.Б., Щербакова Т.А. К хронологии могильника Данчены // Рафалович И.А. Данчены. Могильник черняховской культуры III – IV вв. н.э. – Кишнев, 1986. – С. 179-201.

¹² Бобровская С.В. Бусы и подвески раннего этапа черняховской культуры (по материалам могильников) // Сто лет черняховской культуры. – К., 1999. – С.155, рис. 5, 7, 8.

¹³ Магомедов Б.В. Черняховская культура ..., с. 74.

¹⁴ Там же, с. 74 -75.

¹⁵ Там же, с. 151.

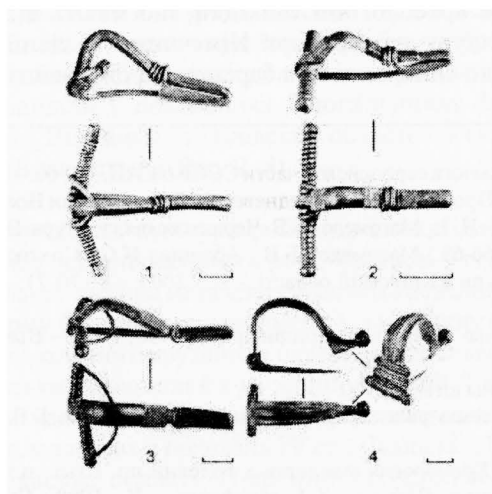


Рис. 1. Ювелірні вироби черняхівської культури з приватної колекції Б.І.Ханенко та поховань на березі Кременчуцького водосховища II – першої чверті V ст.

1 – золота фібула варіанта „А-4”; 2 – срібна фібула варіанта „Б-2”; 3 – бронзова фібула варіанта „Б-3”; 4 – бронзова фібула варіанта типу „Авцисса”.

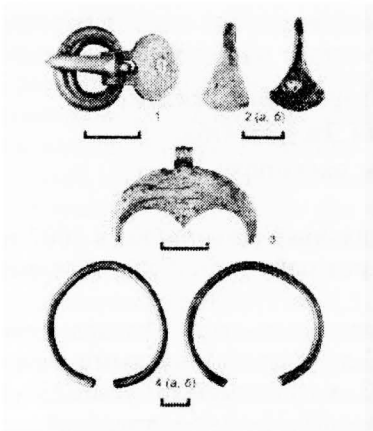


Рис. 2. Ювелірні вироби черняхівської культури з поховань на березі Кременчуцького водосховища III–IV ст.
1 – срібна пряжка типу „3-3”; 2 – срібні сокирки типів „3” та „5”; 3 – срібна лунниця; 4 (а, б) – срібні браслети.

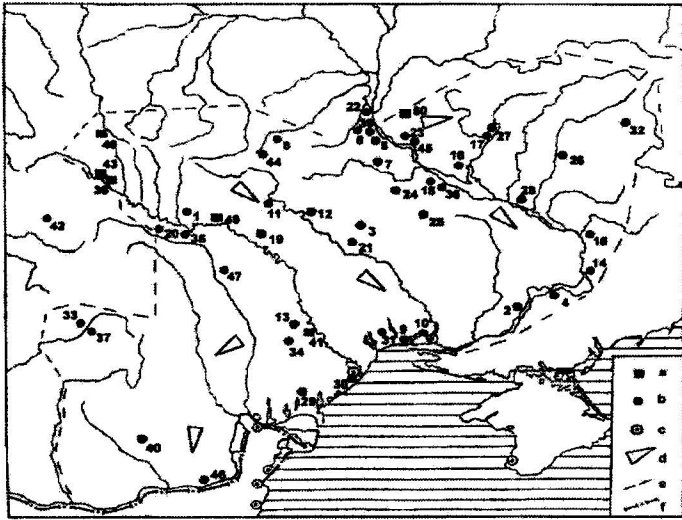


Рис. 3. Пам'ятки черняхівської культури,

аналогічні виробам із музейної колекції (II – перша чверть V ст.):

- 1 – Вербичка, 2 – Гаврилівка, 3 – Рижівка, 4 – Кам'янка-Дніпровська, 5 – Черняхів, 6 – Велика Бугайка, 7 – Ромашки, 8 – Іванківці, 9 – Вікторівка, 10 – Кам'янка-Анчекрак, 11 – Курники, 12 – Косанов, 13 – Будешти, 14 – Канцерівка, 15 – Любимівка, 16 – Мельники, 17 – Постава-Мука, 18 – Пастирське, 19 – Віли-Яругські, 20 – Горошивці, 21 – Данилова Балка, 22 – Київ, 23 – Гречаники, 24 – Журавки, 25 – Маслово, 26 – Кантемирівка, 27 – Лохвиця, 28 – Компанійці, 29 – Холмське, 30 – Біленьке, 31 – Ранжево, 32 – Рідний Край, 33 – Синтана де Муреш, 34 – Данчени, 35 – Каплівка, 36 – Ржищів, 37 – Тиргу Муреш, 38 – Бовшів II, 39 – Велика Вільшанка, 40 – Тиргшор, 41 – Делаксеу, 42 – Солонці, 43 – Дем'янів, 44 – Петриківці, 45 – Соснове, 46 – Інденденца, 47 – Малаешти, 48 – Рипнів, 49 – Бакота, 50 – Хлопкове.

a – поселення, б – могили, с – римські міста, d – напрямок пересування населення черняхівської культури, e – ареал черняхівської культури, f – кордони Римської імперії.