

## Образ Афіни в ювелірному мистецтві Північного Причорномор'я.

Одними з найчисельніших знахідок у скіфських похованнях є пластини - аплікації. Ці предмети вирізняються великою кількістю форм та сюжетів, просякнених своєрідною магією. Вони відкривають для нас цікавий світ скіфських уявлень, естетичних уподобань, різні сторони побуту кочовиків. У Музеї історичних коштовностей України пластин-аплікацій налічується декілька десятків тисяч. Кожен сюжет на них заслуговує на увагу і детальне вивчення, але в даній статті ми зупинимося лише на пластинках із зображенням голови людини в шоломі з маскою лева. Вони були знайдені в скіфських курганах IV ст. до н.е., розташованих в степовій зоні України.

В жіночому похованні Мелітопольського кургану було знайдено сто три золоті пластини-аплікації діаметром 2,5 см. Вони знаходилися на кістяку та біля нього, ймовірно прикрашали поховальний одяг знатної скіф'янки. Пластини круглі за формою, в техніці штампу на них нанесено зображення голови людини в шоломі з маскою лева. Обличчя людини, з правильними рисами, повернуте ліворуч. Головний убір типу шолома з маскою лева на потилиці. Морда тварини показана в профіль праворуч. Верхню частину шолома вінчає рельєфний валик, що імітує гребінь. Козирок над чолом людини переходить у завитки, один з яких приймає форму подібну до рога (Рис.1.).

Дванадцять одиниць подібних пластин, діаметр яких в середньому дорівнює 2,5 см. було знайдено на долівці катакомби та в грабіжницькому ході кургану № 29 біля с. Вільна Україна Херсонської обл. Вони мають схематичне зображення як голови людини, так і лева. Деталі шолома нащичник, гребінь по краю шолома та завиток схожий на ріг, що розділяє голови передані досить умовно. Гребінь та завиток оздоблено поперечними лініями. Морда тварини з ошчиреною пащею схожа на лев'ячу, але передана не дуже виразно (Рис.2.). Ці пластини подібні до Мелітопольських, тому складається враження що вони були виготовлені одним штампом, або принаймні в одному центрі.

Помітно відрізняються, як від вище згаданих так і одна від одної зразки пластин з кургану Огуз. Вони виконані різними штампами (Рис.3.).

№1. Обличчя людини виконано дуже чітко, але інші деталі зображення, як наприклад, гребінь на шоломі ледь помітний. Якщо на мелітопольських пластинках можна було побачити стилізований ріг між зображеннями, то на цих видно, що козирок закручується і спускається до шиї. Він не нагадує ріг як на попередніх пластинках. Голова лева деформована. Є лише один отвір для кріплення у верхній частині пластин (Рис3.а.).

№2. Зображення голови людини передано досить чітко і виразно. На голові – шолом з коротким гребенем, козирок закінчується по боках завитками з султанами, до них прикріплені нащічники. І гребінь і султан оздоблено поперечними рисками. З-під шолома уздовж щоки спадають прямі пасма волосся. Тип шолома – середнє між агтичним і фракійським. Маска у вигляді голови лева також виконана ретельно, на високому рівні; виразно позначені риси морди лева, в ошциреній пащі позначені ікла. Об'ємне вухо лева виділяється на фоні загального зображення. На цій пластині чотири отвори для кріплення (Рис.3.б.).

Такого типу пластини були знайдені ще у семи скіфських курганах. Це чоловічі і жіночі поховання скіфської знаті, які знаходилися виключно у степовій зоні. Подібні пластини не були знайдені на території лісостепу і в грецьких похованнях<sup>1</sup>.

Найближчі аналогії до пластин з колекції МКУ походять із скіфських курганів IV ст. до н.е.: Верхньорогачинський курган Херсонська обл., Козел Херсонська обл., Куль-Оба Поблизу Керчі, Чмирева Могила Запорізька обл., Чортмлик Дніпропетровська обл (Рис.4.).

Найбільш ранніми вважаються пластини з Семибратнього кургану №2 на Кубані та Німфейського курганів на Керченському півострові – вони датуються другою половиною V ст. до н.е. Зображення на семибратній пластині стилізовані. Майже незрозуміло, що на них передано - ледь видно ошцирену пащу з іклами, яка повернута праворуч, і людське око на обличчі повернутому ліворуч. Основну площу пластини займає великий завиток, по верхньому краю, якого йде великий гребінь, що сполучає голову людини і маску лева. Він оздоблений поперечними рисками. Менший за розміром завиток розташовано в нижній частині (Рис5.а.).

На пластині з Німфейського кургану (Рис5.б.). представлена композиція із трьох образів. Одне з зображень – голова людини ліворуч, в головному уборі, з рубчатим кантом по краю, завершується завитком, Друге - ошцирена морда тварини праворуч. Останнє зображення риби, на тілі якої чітко видно луску. Дивлячись на це зображення можна погодитися з припущенням Л. Силантьєвої, що на пластині з Німфейського кургану передано місцевий сюжет<sup>2</sup>. Крім того існує припущення, що на пластині передано розповсюджений у скіфському мистецтві сюжет – символ перемоги - хижий птах клоє рибу. Це пояснюється тим, що хижий птах є одним із втілень іранського бога війни Вератрагні<sup>3</sup>. Також ці пластини порівнюють із зображеннями на статорах Кізіка, на яких можна побачити образ лева та рибу, або голову Афіни і рибу внизу<sup>4</sup>. (Рис.6.).

Можна також припустити, що ці пластини ілюструють відому скіфську легенду про першопредка скіфів Таргітая, який мав трьох синів. Одного разу з неба на землю впали священні дари: плуг, ярмо, сокира і чаша, взяти до рук їх зміг лише молодший зі синів Таргітая, адже коли речей торкалися старші, вони спалахували вогнем. Завдяки цим священним

дарам молодший син став першим скіфським царем. Ім'я його було Колаксай, що переводиться як Сонце – цар. А імена двох старших братів – Арпоксай і Ліпоксай, що означає - Гора-цар та Глибина-цар<sup>5</sup>. Цілоком можливо, що на німфейських пластинах символічно передано зображення трьох синів Таргітая. Адже для скіфського мистецтва були характерними синкретичні образи. Отже, символ Арпоксая (Гори-царя) – голова тварини, Ліпоксая (Глибини-царя – риба), а Сонце - цар – зображений людиною у головному уборі, кінець якого ніби закручується у клюв хижого птаха (можливо, як символу сонця) і ніби ворожо повернутий у сторону хижого звіра і риби. Російський вчений Шауб І.Ю. вбачає у „такому поєднанні доказ релігійного синкретизму, який наділив Афіну тими рисами, які були характерні у класичному світі для Артеміді та Кібелі (символи - лев та риба є атрибутами обох богинь)”<sup>6</sup>.

Можливо, саме пластини з Німфейського кургану є прототипами інших пластин з подібними зображеннями.

Пластини з Верхньорогачинського кургану дуже подібні по виконанню та деталям зображення до пластини №1 з Огузу. Маска лева, досить чітко та виразно зображена видно розкрити пащу, око і навіть вушко тварини. Голови також об'єднує гребінь по верхньому краю пластини а між ними завиток.

Аналогії пластині №2 з Огузу походять з курганів Куль-Оба та Чортомлик. Зображення на них чіткі і деталізовані. Пластина з Чортомлика відрізняється лише тим, що на голові лева вухо не об'ємне. Але в зображеннях на кульобських пластинах помітна спрощеність в деталях образів. На цих предметах не так ретельно пророблені деталі шолома, відсутній нащічник. Три дірочки для кріплення.

В науковій літературі ці зображення інтерпретуються як зображення Афіни у шоломі з маскою лева. Цю думку вперше висказав Л. Стефані<sup>7</sup>. Його підтримали інші дослідники М.И. Ростовцев, Б.Н., Граков Н.А. Онайко і розвинула С.С. Бессонова у своїй статті<sup>8</sup>. Пластини із образом богині Афіни у шоломі з маскою лева викликають особливу цікавість за неоднозначністю свого зображення. Можливо, є доцільним розглянути питання Афіна чи інший представник грецької міфології – Геракл представлений тут в поєднанні з левом. Адже зображення цього звіра більше асоціюється з Гераклом ніж з Афіною.

Афіна одна з головних олімпійських богинь Греції. Спочатку Афіну шанувували в Аттиці, потім її культ набув популярності по всій Греції. У найдавніших міфах Афіна – покровителька неба, родючості, мирної праці. Також вона вважалася богинею мудрості та покровителькою наук, сприяла розвитку ремесел. Вона навчила людей приборкувати коней та запрягати биків, виготовляти та управляти колісницями. Крім того, передала людям знання з будівництва кораблів та навчила жінок ткацтву. Як відомо, Афіна вважалася богинею війни. Її атрибути – змія, сова, зображення Медузи Горгони на медальйоні. Афіну переважно зображували у шоломі, зі списом, щитом та Нікою<sup>9</sup>.

Для поклоніння Афіні по всій території Греції було збудовано багато храмів. Афіну вшановували і у Північному Причорномор'ї, зображення цієї богині передано, в вазопису, скульптурі, торевтиці. Археологічні матеріали вказують на поширення культу Афіни ще у VI ст. до н.е. в Ольвії та на Березані<sup>10</sup>. На територію Північного Причорномор'я образ богині потрапив з привізною керамікою та Афінськими монетами. Як відомо Афіни вели торгівлю з містами Північного Причорномор'я. Саме на афінських монетах зображена Афіна на лицьовому боці та сова на зворотному. З V ст. з'являються перші власні карбовані монети в Ольвії, згодом у Херсонесі, Феодосії, Тірі, на Боспорі. (мал. 7.). Відомо, що у містах Північного Причорномор'я в честь богині були збудовані святилища, храм та встановлені статуї (в Пантикапеї статуя Фідія, Херсонес)<sup>11</sup>.

Зображення цієї грецької богині досить часто зустрічається на предметах скіфо – античної торевтики. Це прикраси кінської вузди з Александропільського кургану: кругла бляшка з головою Афіни в фас у шоломі та овальна з фігурою богині у повний зріст із совою біля ніг з кургану Велика Близниця були знайдені як у жіночому, так і в чоловічому похованнях пластини із зображенням Афіни в фас у шоломі у Мордвинівському кургані круглі підвіски із зображенням Афіни у фас, подібні до зображень на пластинках з Великої Близниці. Також в Огузі чотирикутні пластини із зображенням Афіни в фас. І всевітньо відомі підвіски з Куль-Оби. Дві підвіски з кургану поблизу Орджонікідзе Дніпропетровської обл.; та тринадцять пластинок з кургану №1 Вишнева Могила, пох. I поблизу с. Гюнівка Запорізька обл., які зберігаються в МКУ. Звичайно, що це лише найрозповсюдженіші зображення Афіни в торевтиці. Найбільш виразне зображення Афіни у шоломі на кульобських підвісках, всі останні ніби є копіями зображень саме з цих прикрас. Але на всіх відомих предметах не має зображення Афіни в шоломі з маскою лева.

Образ лева більш пов'язаний з Гераклом, на що вказують численні зображення на виробих торевтики. Геракл - був найпопулярнішим з грецьких героїв. Його подвиги були дуже популярною темою античного мистецтва. У Північному Причорномор'ї цього героя також вшановували: Геракл був відомий як покровитель ефебів, покровитель гімнасiev та палестр в Херсонесі, Ольвії, Істрії, Томісе, Одесосі у III-II ст. до н.е., існував храм Геракла у Гераклеї Понтійській<sup>12</sup>. У Німфеї знайдено графіті V ст. до н.е. з ім'ям Геракла, а з Пантикапею походить напис IV ст. до н.е., де також є ім'я Геракла<sup>13</sup>. Особливою популярністю культ Геракла користувався у Гераклеї Понтійській, звідки поширився у Херсонес, де у IV – III ст. до н.е. досяг найбільшого розквіту, можливо, що вшановували Геракла разом з Афіною, Зевсом, Аполлоном<sup>14</sup>. Крім того у Гераклеї та Херсонесі культ Геракла мав хтонічну та апотропеїчну функцію, також сприймали його як символ безсмертя<sup>15</sup>. У боспорських містах при Спартокідах були відомі теракотові зображення Геракла з його атрибутами – у лев'ячій

шкірі та з палицею. Під час правління цієї династії відомі зображення на монетах голови Геракла або його палиці (мал. 8.). Саме з Боспору в IV ст. до н.е. до скіфської знаті потрапляли зображення Геракла на золотих або срібних виробах<sup>16</sup>.

За грецьким міфом Геракл перебував у землях Північного Причорномор'я коли переганяв коней Геріона. Він повинен був взяти шлюб із змієдівою, щоб та віддала вкрадених в нього коней. Від цього шлюбу народилися троє синів, молодший з яких – Скіф став першим скіфським царем<sup>17</sup>. Тому Геракл ототожнюється з Таргітаєм родоначальником скіфів, батьком першого скіфського царя<sup>18</sup>. І скоріше за все саме так сприймала образ цього грецького героя скіфська частина споживачів предметів грецького мистецтва.

Геракла переважно зображували з лев'ячим скальпом на голові, або з атрибутами, за допомогою яких цього героя не можна було сплутати ні з ким іншим. Крім того не існувало у скіфському пантеоні богині, яку можна було б повністю ототожнити з Афіною. Можливо, її могли сприймати як покровительку коней<sup>19</sup>. Адже зображення богині прикрашають і предмети кінської вузди. Що стосується розглянутих вище пластин із головою людини та лева, чітко видно, що це вироби грецьких майстрів. Тільки пластини з Німфейського та Семибратнього курганів, за стилістикою і виконанням, вірогідно, можна віднести до роботи місцевих варварських майстрів. На мою думку, на цих пластинах майстер вказував саме на те, що це не один образ, а два. Це не зображення тільки Геракла або Афіні, а синкретичний образ, зрозумілий для скіфського світогляду. Так, для скіфського суспільства ці пластини, можливо, слугували образом їх першого царя Скіфа, а лев вказував, на його якості відвагу, силу. Наприклад, Раєвський Д.С. вважав, що на цих пластинах зображено Таргітая – першопредка скіфів, він же згадував скіфський міф, у якому Таргітай перемагає чудовисько. Таким чином, можливо, на пластинах зображення яке скіфи сприймали як зображення Таргітая і переможеного ним чудовиська. Втілені у тореvтиці міфологічні персонажі повинні були надавати сили, мужності та віддякувати злі сили від носія таких прикрас<sup>20</sup>. Отже, прототипами для зразків пластин, що датуються IV ст. до н.е., можливо, слугували саме Німфейські та Семибратні бляшки, а вже подальші перетворення зробили їх схожими на богиню Афіню та символ Геракла – лева. І це поєднання Афіні та Геракла є досить логічним, адже Афіна часто допомагала герою у його звершеннях, а на предметах мистецтва богиню та героя часто зображували разом. (Рис.9.).

<sup>1</sup> Бессонова С.С. Зображення Афіні за матеріалами Північного Причорномор'я. // Археологія. - К., 1975. - №17. - С. 23-38.

<sup>2</sup> Силантьєва Л.Ф. Некрополь Німфея. – МИА 69. М., 1956. - С. 71-78.

<sup>3</sup> Бессонова С.С. Вказана праця.-С. 26.

- <sup>4</sup> Бессонова С.С. Вказана праця. –С. 25.
- <sup>5</sup> Бессонова С.С. Религиозные представления скифов. - К., 1983.- С. 14.
- <sup>6</sup> Шауб И.Ю. Миф, культ, ритуал в северном Причерноморье (VII-IV вв. до н.э. -СПб, 2007. -С. 361.
- <sup>7</sup> Стефании Л. С. Описание некоторых вещей найденных в 1876 г. в Юж. России. – ОАК 1876 г.- С. 143.
- <sup>8</sup> Бессонова С.С. Вказана праця.-С. 23-38
- <sup>9</sup> Словник античної міфології. - К., 1989.- С. 45-47; Мифологический словарь. - М., 1985.- С. 26-29.
- <sup>10</sup> Бессонова С.С. Вказана праця. –С. 23.
- <sup>11</sup> Русяева А.С. Религия Понтийских эллинов в античную эпоху. - К., 2005.- С. 447.
- <sup>12</sup> Русяева А.С. Вказана праця. -С. 448-449.
- <sup>13</sup> Пругло В.И. Геракл в коропластике Боспора. // Античная история
- <sup>14</sup> Русяева А.С. Вказана праця. - С. 448-449.
- <sup>15</sup> Сапрыкин С.Ю. О культе Геракла в Херсонесе и Геракле в эпоху эллинизма.// СА, 1978.-№1. –С.45-52.
- <sup>16</sup> Русяева А.С. Вказана праця. - С. 454-455.
- <sup>17</sup> Геродот. Історії в девяти книгах. - К., 1993. – С.181-182.
- <sup>18</sup> Раевский Д.С. Модель мира скифской культуры.- М., 1985. - С. 158-159.
- <sup>19</sup> Бессонова С.С. Вказана праця. -С. 37; Фіалко Е.Е. Золотые бляшки из кургана Огуз.//РА, 2003.- №1, -С. 127-128.
- <sup>20</sup> Раевский Д.С. Модель мира скифской культуры.- М., 1985. - С. 158-159.



Рис. 1. Пластини з Мелітопольського кургану



Рис.2. Пластини з кургану №29 біля с. Вільна Україна.

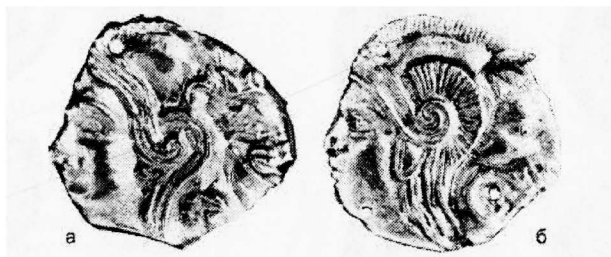


Рис. 3. Пластини з кургану Огуз.

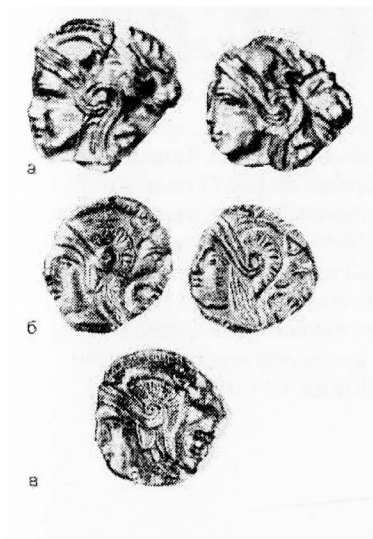


Рис. 4. а-Верхній Рогачик; б.-Куль-Оба; в.-Чортгомлик.

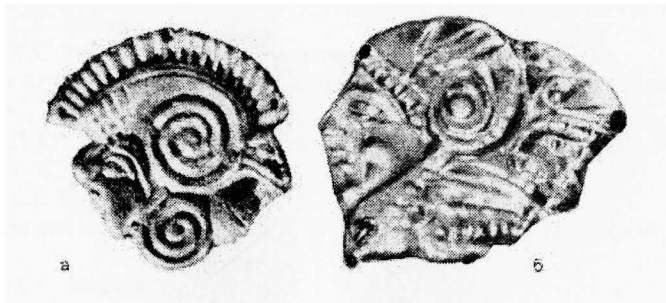


Рис. 5. а.- Семібратній курган № 2; б.- Німфейський курган №17.



Рис. 6. Монети Кізіка V - IV ст. до н.е.

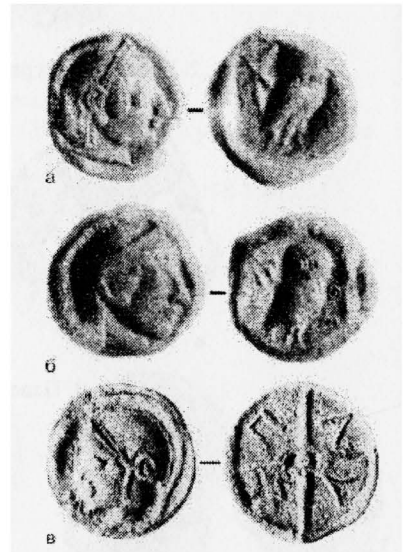


Рис. 7. а. - Афіни. Тетрадрахма. Срібло. 594 – 527 гг. до н.е.; б. - Афіни. Тетрадрахма. Срібло. 514-407 ст. до н.е.; в. - Ольвія. Мідний “Литий асс” - Перше місцеве зображення. Повернута вліво голова Афіни архаїчного типу з дельфіном перед її обличчям. Кінець VI – поч. V ст до н.е.





Рис. 8 а.- Срібний статер. Геракл, який натягує лук. V ст. до н.е. Ольвія;  
б.- Геракл V - III ст. до н.е. Ольвія.

Рис. 9 а.- Пеліка із зображенням Афіни та Геракла. Аттіка.

Перш. пол V ст. до н.е.

Геракл з палицею та фіалкою у руках, навпроти нього Афіна у шоломі та зі списом.

Вона наливає вино Гераклу у фіалу із ойнохой; б.- Амфора.

Близько 530 р. до н.е.

Тут зображено подвиг Геракла - битва з німейським левом.

По обидва боки від Геракла зображені: праворуч його товариш та помічник Юлай, ліворуч небесні покровителі – Афіна та Гермес; в.- Геракл та Афіна. Фрагмент розпису червоно фігурного кіліка Дуріса. Близько 480 р. до н.е.

Мюнхен.

Музей античного прикладного мистецтва

