

Жіночі головні убори племен Скіфії за часів архаїки.

Серед робіт, присвячених вивченню вбрання населення Скіфії, переважають розвідки, у яких висвітлено результати дослідження жіночих головних уборів. Адже ці деталі костюмних комплексів були уособленням їх знакових функцій і тому надлені особливою інформативністю, закодованою у формах та декоративних засобах. Реконструкція уборів розкриває широкий спектр соціальних та релігійних явищ в житті і конкретних власниць, і загалом, суспільства¹.

Археологічні знахідки у жіночих похованнях: різноманітні оздоби, залишки текстилю, шкіри, зафіксовані *in situ*, твори образотворчого мистецтва, писемні документи – становлять базу для відтворення стрічкових, платових уборів та шапок. Саме в межах названих видів, як свідчать дослідження істориків костюма та етнологів, а також практичні спостереження етнографів, можна розподілити всі об'єкти, що належать до категорії «головні убори». Таку систематизію здійснено за ознаками: загальний вигляд та утилітарні властивості. Щодо символічного навантаження, то воно могло бути однорідним для уборів усіх видів в залежності від семиотичного статусу².

Головні убори, які носили жінки Скіфії за часів архаїки (VII – VI ст. до н.е.), можна відтворити тільки за археологічними знахідками. Отже, варто включити до їх складу не тільки конкретні рештки різних елементів костюма, але й інші предмети, вивчення яких розкриває естетичні принципи, спосіб художнього мислення населення конкретного регіону. Порівняльний метод, який ми застосовуємо при вивченні костюма, дозволяє залучити дані, що належать до інших хронологічних та культурних сфер.

Матеріали для реконструкції головних уборів зафіксовано в похованнях, досліджених на землях проживання автохтонних землеробів. За спостереженнями археологів населенню, зокрема, Правобережного Лісостепу (можливо, точніше – межиріччя Дніпра та Дністра) властиві доскіфські традиції. Як зазначили В.А.Іллінська та О.І.Тереножкін “... зараз склалося уявлення про безперервний культурний розвиток від епохи пізньої бронзи до ранньослов'янського часу, що охоплює близько півтори тисячі років.”³ Отже, вивчаючи пам'ятки, які належать до цього періоду, можемо намітити деякі “пунктирні лінії”, необхідні для реконструкції вбрання доби скіфської архаїки.

Найдавнішими за походженням, мабуть, є стрічкові убори різних груп та типів (налобні пов'язки, вінки, діадеми) та наголовні покривала. Простота форми та способів виготовлення сприяли, з одного боку, їх поширенню в убранні багатьох народів, а з іншого – спонукали до

застосування різних декоративних засобів. Саме матеріал виготовлення, розміри, оздоблення, та інші деталі відбивали етнолокальну специфіку уборів цих видів. Почнемо з налобних стрічок. На землях, які традиційно пов'язують зі Скіфією, найбільш раннє зображення такого убору бачимо на дзеркалі з кургану Келермес: вузенька смужка оперізує голову богині-володарки звірів⁴.

З часів скіфської архаїки до нас дійшли рештки начільної стрічки в кургані Реп'яхувата Могила (с.Матусів Черкаської обл.)⁵. У звіті зазначено: на лобі небіжчиці, мабуть, була пов'язка, від якої залишилися два ряди намистин: 39 блакитних циліндричної форми з непрозорого скла та 32 круглих з бурштину (розміри 0,4–0,7 см). Ці прикраси (намистини) невеличкі, а якщо створити з них простий візерунок, тобто нашити на смужці у два ряди зверху та знизу, то вистачить, щоб оздобити частину убору від скроні до скроні. Такий елемент оформлення налобної стрічки як бурштин є етнографічною ознакою костюмів жителів Лісостепового Правобережжя. Ще за доби бронзи цей матеріал набув поширення серед населення середньодніпровської культури та комарівсько-тшинецької спільноти⁶. Археологічними дослідженнями доведено, що Південний Буг відігравав велику роль у поширенні бурштину на значній території, яка охоплювала майже всю Східну Європу (Бурштиновий шлях). Ювелірні камні органічного походження – бурштин використовували для оздоблення чоловічого і жіночого вбрання. При цьому, превалювали, мабуть, не естетичні вимоги власників, а уявлення про оберегові властивості бурштину, який, ймовірно, належить до універсальних засобів уособлення захисту від злих сил.

За звітними даними, не можна достовірно відтворити ширину стрічки: вона могла бути і вузенькою (3-5 см), і досить широкою (10–15см). Деякі міркування схиляють до першого варіанту, тобто – неширокої налобної пов'язки. Адже слід враховувати, що разки намиста, прикріплені на великій площині, втрачать декоративний ефект. Крім того, є відомості про стрічки, оздоблені золотими платівками – знахідки в курганах №35 поблизу с. Бобриця та 100 поблизу с. Синявка (обидві пам'ятки розкопано в колишній Київській губернії, зараз – Черкаська обл.)⁷. Розміри зазначених аплікацій – у межах 35 мм – вказують на ширину смужки, на якій їх вміщено. Залишки ще однієї стрічки походять з кургану Переп'ятиха (с.Мар'янівка, Київська обл.) – її ширина 2,8 см.⁸

Звернімо увагу на інші деталі з кургану Реп'яхувата Могила, які належать до головного убору. Насамперед, справа і зліва від черепа знайдено золоті скроневі підвіски, які умовно називають цвяхоподібними. Вони складаються з двох напівсферичних пластинок різних розмірів (2 см та 0,8 см), з'єднаних стрижнем, вигнутим у вигляді петлі. Ці прикраси, мабуть, прикріплювали, до начільної стрічки. Різні варіанти цвяхоподібних сережок були знаком етнолокальної належності, бо їх носили тільки

жінки з племен Лісостепоного Дніпровського Правобережжя⁹. Таке ж значення мали й бронзові шпильки у вигляді стрижнів із цвяхоподібною шляпкою, знайдені у похованні під черепом небіжчиці та зліва від скроні. Можливо, вони свідчать, що у жінки, крім налобної пов'язки, було ще й покривало, яке скріплювали на потилиці. Правда, незрозуміло, чому одна шпилька лежала зліва від голови. Можливо, цей стрижень також пов'язаний зі стрічкою або із зачіскою¹⁰.

Отже, з більшою чи меншою вірогідністю можна припустити склад комплекту «покривів голови» небіжчиці, похованої в кургані Реп'яхувата Могила: налобна стрічка та покривало, яке мало вигляд вузького полотнища. Ззаду його скріплювали цвяхоподібним стрижнем, а зверху пов'язували стрічку, прикрашену намистом. Другу шпильку, можливо, використали не з практичною метою, а обереговою, тому застромили в стрічку або покривало збоку. Аналогічне застосування шпильок зафіксовано *in situ* серед декоративних решток шапки в кургані Гайманова Могила (Запорізька обл.): всередину ажурних пластинок-аплікацій, які прикрашали фронтальну частину шапки, було вставлено три шпильки з хвилястим наверхшам. Вірогідно, за допомогою цих стрижнів прикріплювали високу шапку до зачіски або покривало до шапки. Хоча, про утилітарне призначення шпильок у даному випадку не йдеться, бо на першому місці їх знакова функція – демонстрація належності до певного роду чи соціальної групи¹¹.

Взагалі, ці металеві стрижні, тобто шпильки, є предметами, “непрочитаними” до кінця, хоча й розроблено їх типологію, визначено ареали поширення, тощо. Але, на мій погляд, використання шпильки у формі гвіздка як застібки для наголовного чи наплічного одягу (тобто, покривал чи плащів) не має практичних підстав: вони погано тримаються, якщо її застромити у тканину. Згадаймо з цього приводу: на чорноліських шпильках робили бокову петельку, мабуть, щоб надійно закріпити стрижень (пришити до одягу). Більш зручними застібками є фібули, які з'явилися у вжитку населення на землях Центральної та Південної Європи ще за доби бронзи. У цей же час їх почали використовувати і в середовищі племен білозерської культури, але значного поширення у представницькому костюмі вони не мали, тобто не замінили шпильок, які, можливо, були атрибутами саме святкового убрання. Це припущення виникає при ознайомленні з уборами-париками, а також видовженими «ковпаками», знайденими в могильниках Алтаю¹². Деталлями цих головних уборів були залізна шпилька із зооморфним завершенням та дерев'яні «палички». На обидва типи стрижнів поклали знакові й оберегові функції, а крім того, ці вироби використовували й для створення складної конструкції уборів. Так, залізну шпильку вставили всередину накісника, в якому заховали пасмо волосся (практичне призначення), а образ оленя, вміщений на верхівці шпильки, відіграв певну роль

у символіці убору. Щодо дерев'яних стрижнів, то з їх допомогою формували певний вигляд ковпаків, тобто це були каркасні палички. Але не можна виключати захисну функцію цих виробів, схованих всередині повстяних шапок. Її, тобто функцію, відбивають форма предметів (стрижні) та матеріал (дерева, як свідчить міфологія індоєвропейських племен, мали сакральне значення)¹³.

Вище було зазначено, що начільні пов'язки, вже за часів архаїки прикрашали також золотими накладками. Декоративні елементи, зафіксовані у згаданих вище могилах (курган 100 поблизу с. Синявка, курган 35 поблизу с. Бобриця,) використовували для оформлення різних головних уборів. Зокрема, розглянемо трикутники з концентричних кіл (к.100 поблизу с.Синявка)¹⁴ та фігурні платівки, вирізані за контуром, утвореним зображенням трьох кіл (к.35 поблизу с.Бобриця)¹⁵ (Рис. 1, 2). Описані пластинки спеціалісти найчастіше сприймають як прикраси шапок. За уявленнями В.А.Іллінської, Т.В.Мірошиної ці аплікації були прикріплені на пружку тіари (на думку В.Іллінської)¹⁶ чи башлика (за Т.Мірошиною)¹⁷. Але на підставі деяких опосередкованих свідчень можна припустити, що описані пластинки прикрашали один елемент із комплексу головних уборів – налобну стрічку. Йдеться про зауваження О. Бобринського у звіті про розкопки поховання у кургані № 35 (с.Бобриця): “у основного небіжчика на лобі, який зберігся, лежала повязка, складена з блях двох родів: по низу лоба йшли в ряд 15 золотих бляшок, зроблена кожна з 3 кружалець. Вище їх, але в якому порядку важко сказати, лежали бляхи із зображенням коня”¹⁸. Отже, мабуть, пластинки обох типів були прикріплені на різних уборах і це зафіксовано розташуванням декору *in situ*. Слід зазначити, що С. Яценко також вважає трикутні накладки прикрасами налобної пов'язки, яку на потилиці скріплювали шпилькою¹⁹.

Трикутна форма платівок, акцентована на знахідках з к.100 поблизу с.Синявка, диктує рисунок орнаменту: трикутники розміщували на поверхні вершиною вгору і вниз (Рис.1). Ця схема відбиває давні уявлення про поєднання геометричних символів, які уособлюють чоловіче та жіноче начало, відповідає принципам прикладного мистецтва багатьох племен (ще з часів індоєвропейської спільноти). Припущення про такий візерунок із золотих накладок підтверджує малюнок у звіті О.Бобринського про розкопки кургану № 100 поблизу с. Синявка (хоча, в цілому, до цього рисунка слід поставитись критично). Довжина орнаментованої ділянки на стрічці 25 см. Цікаво, що серед прикрас небіжчиці, похованої в Синявківській могилі, дослідники зафіксували золоті скроневі підвіски, які належать до вже описаного типу – цвяхоподібних, а також шпильку у вигляді гвіздка. Остання, тобто шпилька, ймовірно, свідчить про наявність покривала як елемента складного головного убору – своєрідного комплекта, складовою якого, крім уже названих стрічки та покривала, була шапка.

Фігурні пластинки з трьох з'єднаних між собою кружалець з кургану № 35 поблизу с. Бобрися – також мають абрис трикутника. Але, крім уже зазначеного способу їх розміщення на поверхні убору, можливим є й інший варіант: в одну лінію, основою донизу (Рис.2). Довжина прикрашеної частини пов'язки складе, приблизно, 36 см. Про такий малюнок на стрічці наводять на думку прикраси керамічної посудини з кургану поблизу м. Глеваха²⁰. Пластинки, подібні до описаних вище знахідок (з трьох з'єднаних між собою концентричних кіл), оперізують глечик кількома поясами. У кожному – пластинки розміщено основою донизу, тобто, знизу два кружки, а зверху – один. Проміжки між аплікаціями повторюють візерунок із золотих накладок, як негативне відображення, тобто, загалом, орнамент на глеку, а відповідно і на стрічці, побудовано на поєднанні трикутників вершиною вгору і вниз. З археологічних матеріалів відомо, що аплікації зазвичай пришивали до декорованого предмету. Тому на пластинках (зі споду) припаювали петельки або пробивали по краях дірочки. Цікаво, що всі описані аплікації: прикраси пов'язок і посудини – без отворів та петельок. Мабуть, це характерна ознака саме архаїчних прикрас. Щоб прикріпити їх на поверхні, ймовірно, використовували якісь смолисті речовини, тобто оздобу приклеювали.

У кургані Переп'ятиха знайдено гладенькі золоті смужки. Дві з них – шириною 1,7 см (довжина шматків – 4,2 см та 4,9 см), третя – найдовша: 6,7 см, а ширина – 2,8 см²¹. Оскільки ці пластинки зафіксовано разом із золотими прикрасами шапки, то цілком вірогідним є припущення, що зазначені фрагменти були призначені для начільної пов'язки, виготовленої, ймовірно, з якогось текстилю. Оздобу на ній закріпили, мабуть, за принципами симетрії: в центрі – найбільша пластинка, а з обох боків – менші. Їх загальна довжина – близько 16 см, тобто, можливо, оздоблено саме налобну частину стрічки. Серед предметів, які походять з Переп'ятихи, є також і цвяхоподібні сережки, і шпильки. Отже, виникає припущення, що ці вироби, а також декоративні залишки шапки (золоті платівки) складали комплект, хоча версія й має вади, адже достеменно не відомо, чи були вони у складі одного комплексу вбрання.

Налобні повязки історики костюма вважають універсальними головними уборами: вони мали і практичне призначення в чоловічому чи жіночому вбранні, а також, в залежності від семиотичного статусу, знакові функції.

За свідченням різноманітних джерел, крім стрічкових, поширеними були так звані платові головні убори, тобто зроблені з відрізка тканини: покривала, хустки. За образотворчі матеріалами відомо, що жінки, які мешкали в Елладі, країнах Малої Азії, Урарту, Персії, тощо носили наголовні накидки різної форми та розмірів, хоча переважали прямокутні, облямовані по краях візерунками²². Покривала належать до уборів, які

мають глибокі корені: вони, мабуть, були в жіночих костюмах, які носили за доби неоліту – бронзи в Середземномор'ї, деяких регіонах Центральної та Північної Європи.

У часи розквіту Скіфії покривала оздоблювали золотими аплікаціями і за цими знахідками визначено розміри полотнищ та інші характеристики. А в ранній час, мабуть, достовірними слідами покривал є шпильки, які використовували для скріплення вузького полотна на потилиці власниць уборів. Щодо декоративного оформлення наголовних накидок, то є підстави припустити, що їх прикрашали намистом. Так, біля правого плеча небіжчиці, поховання якої дослідили в кургані № 35 поблизу с. Бобриця, лежали дрібні білі та чорні намистинки (мабуть, зі склоподібної маси). Як зазначає О.Бобринський: “нанизані вони склали низку довжиною 3 м”²³. Оскільки у вбранні жінки були шийно-нагрудні прикраси – 2 разки з топазів, сердолика, аґата, гірського кришталю, то цілком логічно уявити місце чорно-білих намистин на покривалі. Можливо, їх пришили на пружку полотнища, створюючи якийсь візерунок, адже відріз тканини такої довжини (3 м) повністю обгорне постать, тому слід очікувати, що намистини розсиплються навколо небіжчиці. Але, як сказано у звіті, ці декоративні елементи лежали компактно. Можна припустити, що покривало було недовгим, а при обряді поховання ним закрили обличчя (це пояснює чому всі намистини зафіксовано біля правого плеча).

Археологічні знахідки, як бачимо, свідчать, що покривала, зазвичай поєднували з іншими видами уборів. Їх носили з налобними пов'язками (курган Реп'яхувата Могила), а також стрічками та шапками (кургани № 35 поблизу с. Бобриця, 100 поблизу с. Синявка). Всі елементи таких комплектів були наділені притаманними тільки їм функціями. Цю думку підтверджують зображення жриць на вовняній тканині з 5-го Пазирикського кургану. У сцені представлено двох жінок у зубчастих коронах і ошатному одязі. Але особа, показана на передньому плані, мабуть, відіграла провідну роль у ритуалі, тому її вбрання вирізняється покривалом, накинутим на корону²⁴.

Комплект з кількох уборів, очевидно, підпорядковано ідеї демонстрації соціальних та етнолокальних характеристик костюма.

Деякі дослідники висловили думку, що наголовні накидки не носили без пов'язок чи шапок²⁵. Але огляд матеріалів з історії вбрання свідчить про те, що покривала надівали і окремо. Так, грецькі гіматії – великі відрізи тканини: їх використовували і як плечовий одяг (плащі), і як наголовні накидки. Жіночі костюми Урарту, відомі нам за пам'ятками мистецтва, також вирізняли намітки різних розмірів. Наприклад, на медальйоні з Топрак – Кала показано, що голову богині вкрито тільки прямокутним (із заокругленими кутами) відрізом тканини, оформленим візерунками по краю. Довге покривало є елементом убрання жінки, зображеної на пластині з Гірканіса²⁶.

Отже, як сказано вище, покривала, як і стрічки, були універсальними уборами: жінки використовували їх і повсякдень, і у святковому вбранні. Крім того, простота форми та нескладні прийоми виготовлення обумовили їх поширення на значній території. Етнографічні спостереження доводять, що в костюмах багатьох народів збереглися різні форми платів як особливого святкового убору. Наприклад, покривала є важливим елементом шлюбних костюмів у слов'ян²⁷, а також – в Середній Азії²⁸.

Але, як свідчать матеріали досліджень курганів могильника Аржан, за якими відтворено парадне жіноче вбрання, покривала до його складу не включали. Не було їх і в костюмах жінок із племен пазирикської культури. Все це наводить на думку, що скіфи, прибулі до Північного Причорномор'я, запозичили наголовні накидки від аборигенів Скіфії – населення лісостепових регіонів.

Третій вид уборів – шапки. На відміну від “аморфних” покривал вони мають сталу форму, яка є основною класифікаційною ознакою уборів цього виду. Фахівці – костюмознавці, етнографи – розподіляють шапки на м'які та жорсткі чи тверді. До останніх належать парадні убори. Їх виготовляли із текстилю або шкіри і застосовували різні засоби, щоб надати виробу певної форми: робили каркаси із гнучких гілочок (наприклад, верби), а також використовували спеціальні способи розкрою. Зазначені характеристики представницьких уборів є засадничими, бо відбивають їх основну функцію: демонстрації естетичних знаків, втілених у різноманітних оздобах²⁹.

Як сказано вище, для реконструкції уборів науковці залучали найчастіше золоті пластинки, зафіксовані в курганах № 35 поблизу с. Бобринця та № 100 – с. Синявка. Могили тут не зруйновані грабіжниками, отже збереглися різноманітні предмети. У щоденниках А.А.Бобринського читаємо детальний опис поховального обряду та знахідок. Про оздоби з кургану № 35, зокрема ті, що були на черепі, йшлося вище. О.Бобринський вважав, що на голові небіжчиці була пов'язка, оздоблена золотими пластинками – у формі трьох з'єднаних кружалець (15 екземплярів) та із зображенням коня (19 штук).

Аналогічний за структурою набір декоративних елементів зафіксовано в кургані № 100 поблизу с. Синявка. Як пише О.Бобринський: “Насичена водою земля і дерево перетворили дно могили у суцільне болото... Головний кістяк лежав посередині могили. На черепі була пов'язка, складена із золотих блях, точно намальованих”³⁰. Пластини двох типів – вирізані за контуром зображення оленів (31 екземпляр), а також – трикутники з трьох кружалець (11 екземплярів). О. Бобринський та деякі інші автори а ргіогі уявляли, що на голові у небіжчика пов'язка, закріплена золотою шпилькою на потилиці. Важливим аргументом на користь цього припущення завжди був рисунок (не креслення), на якому зафіксовано місце пластинок (Рис.3) Дослідниця скіфського костюма

Т.В. Мірошина саме його, тобто цей рисунок, вважає підставою для реконструкції убору. На її думку таке розміщення декоративних елементів свідчить про те, що вони були оздобами м'якої шапки – так званого башлика³¹ (Рис.4). Я вважаю, що з цим твердженням важко погодитись з двох причин. Так, уважний аналіз публікації А. А. Бобринського змушує з недовірою поставитись до малюнка. Адже, згадаймо, що на початку звіту про розкопки поховання сказано: “Насичена водою земля і дерево перетворили дно могили у суцільне болото”. Але ж у такій ситуації неможливо зафіксувати речі *in situ*. Крім того, уявляючи, що золоті аплікації прикрашали башлики (двох варіантів), Т. В. Мірошина не врахувала засадничі принципи створення парадних головних уборів: оскільки вони були призначені для демонстрації золотих оздоб, то для виконання цієї функції потрібні тверді жорсткі шапки (як своєрідні «стенди» для розміщення емблем). М'які шапочки доцільні у повсякденному вбранні, але не відповідають ні семантичним, ні естетичним вимогам жіночого репрезентативного костюма.

Для відтворення святкових (представницьких) головних уборів необхідно виявити певні точки оперття, від яких можна “відштовхнутися” у пошуках аргументів для обґрунтування реконструкцій. Перший крок у цій роботі – аналіз різноманітних знахідок, щоб скласти уявлення про можливі форми уборів. Важливе місце посідають декоративні залишки шапок, а також пам'ятки образотворчого мистецтва. Так, зображення на мистецьких витворах IV ст. до н.е., знайдених у скіфських курганах, свідчать, що жінки, які мешкали тут, носили шапки конусоподібної, циліндричної та напівсферичної форми³². Ці визначення мають недоліки, тому що, насправді, навіть загальний абрис уборів більш складний і не завжди відповідає строгим рамкам геометричної фігури, але вони (тобто, визначення) дозволяють знайти закономірності у створенні шапок, зрозуміти принципи їх модифікації. Зрештою, такий поділ уборів застосовують у сучасній практиці конструювання.

Конічні, циліндричні та напівсферичні шапки мають глибокі корені походження. Навіть побіжний перегляд джерел з історії костюма подає відомості про значне поширення базових форм та їх варіантів у костюмах населення давнього світу (на території Середземномор'я, Передньої та Середньої Азії, тощо) у часовому діапазоні, який нараховує не одне тисячоліття. Це є вагомою підставою припускати, що схожі моделі були властивістю жіночого святкового вбрання на землях Скіфії й за часів архаїки.

Розглянемо характерні риси уборів IV ст. до н.е., реконструйованих із застосуванням спеціальних методик, які передбачають комплексне вивчення матеріалів –металевих оздоб, залишків органічної основи шапок (текстилю, шкіри), мистецьких творів та інших предметів, тобто, всього, що дозволяє виконати задачу – відтворити форму – з найменшим числом гіпотетичних припущень.

Почнемо з найбільш документованих знахідок. Із кургану Карагодеуаш (Кубань) походить золота пластина у вигляді витягнутого трикутника (висота 21 см), яка прикрашала фронтальну частину жіночого убору³³. Його форма – конусоподібна, мабуть, цілком відповідає абрису трикутної накладки, прикріпленої спереду. На цьому декоративному елементі у трьох ярусах показано сцени, інтерпретовані як «шлюбний бенкет». Центральний персонаж – жінка в ошатному вбранні, на голові якої високий конічний ковпак. Дослідники відмітили збіг деяких деталей у оформленні аплікацій – реальної знахідки та відтвореної на ній: тричленна композиція, дугоподібний нижній край та гострокінцеве завершення. Отже, пластина є ґрунтовною підставою для реконструкції конусоподібного убору, а його зображення – підтвердженням правильності наших уявлень про зовнішній вигляд та параметри шапок зазначеної форми.

Пам'ятки торевтики із курганів Скіфії є також джерелом інформації про убори, що належать до групи циліндричних. Так, з кургану поблизу с. Сахновка (Черкаська обл.) походить велика прямокутна пластина (37 x 9 см), призначена для оздоблення парадної шапки, акцентуючи її циліндричну форму. На поверхні цієї накладки подано рельєфну багатофігурну композицію, центральний персонаж якої – жінка, вбрана у пишний костюм. Його домінантою є висока циліндрична шапка з пласкою верхівкою. Такий же убор виділяє богиню у позі оранти на сержах з курганів Товста Могила (Дніпропетровська обл.) та поблизу с. Любимівка Херсонська обл.)³⁴.

Ще один різновид циліндричних уборів: невисока шапочка має дугоподібний виступ над лобом і звужується на потилиці, тобто її абрис нагадує так звану стефану. Такий компонент убрання «богині з дзеркалом» показано в сцені «адорації» на золотих мініатюрах з курганів Мелітопольського, Чортомлик, тощо (зараз відомо вже 9 реплік)³⁵.

Із жіночих могил походять металеві прикраси: прямокутні та дугоподібні пластини, «обідки з підвісками», призначені для уборів циліндричної форми. За цими декоративними елементами та на підставі вивчення образотворчих пам'яток реконструйовано шапки різних типів з цієї групи. Загалом, вони аналогічні уборам, які склали своєрідність костюмів населення Середземномор'я, зокрема, Еллади. В літературі за ними закріплено назви – калаф, модій та полос, хоча властивості кожного типу чітко не визначено. Тільки про калаф чи калатос (kalathos) можна прочитати, наприклад, у словнику «Lexikon der Antike»: келихоподібний кошик для плодів, квітів, вовни, сиру; корона Гекати, Артеміди, Сарапіса, символ плодючості; схожа за формою горловина посудини для вина. Зображення таких уборів, що нагадують корзинку з вузьким денцем і досить високими стінками, збереглися на художніх витворах, знайдених на території Середземномор'я та Північного Причорномор'я³⁶. Отже, калафи (чи калатоси), нагадують зрізаний конус, перекинтий широкою

основою догори. Такі ж обриси характеризують і модій (ця назва походить від латинського «гніздо»), який відрізнявся від калафа пропорціями: розміри нижньої основи дорівнювали обхвату голови, а тому відповідно і верхній діаметр убору був більшим, ніж у калафі.

Пам'ятки образотворчого мистецтва, висвітлюють особливості ще одного типу шапок – полоса: його вирізняє строго витримана форма циліндра, хоча незначні розбіжності між нижнім та верхнім діаметрами не виключені³⁷.

Жінкам Скіфії були властиві також напівсферичні головні убори. Про це свідчить образ богині, поданий на сережках з кургану № 10 (поховання 3) поблизу с. Велика Знам'янка (Запорізька обл.). Голову жінки увінчує шапка з напівсферичним (чи куполоподібним) завершенням. Оздоблення убору зосереджено в трьох зонах, відокремлених одна від іншої опуклими лініями. Спереду нижній край шапки плавною дугою вигинається над бровами, а ззаду прикрашений стрічками, які лягли на плечі жінки – по дві зліва на справа³⁸.

Щоб визначити, яку саме шапочку прикрашали аплікації, зафіксовані в деяких могилах, необхідно виявити: чи існував зв'язок між формою уборів та декоративними елементами. Певні висновки можна одержати, вивчаючи різні мистецькі вироби, а не тільки рештки убрання. Так, відомий дослідник Г.А. Федоров-Давидов, аналізуючи художню творчість кочовиків Євразії, назвав кілька періодів у розвитку їхнього прикладного мистецтва. Найраніший етап – одиничний, замкнутий образ, виконаний у так званому звіриному стилі, не пов'язаний ні з декорованою поверхнею, на якій його вміщено, ні з іншими прикрасами. Натомість, у подальшому спостерігаємо повну відповідність зображення контурам предмета. Ще одна сходинка в досягненні виразності оздоблення відмічена тенденцією до «відокремлення» мотиву від тієї речі, для якої він (мотив) був призначений, медальйонами, рамками. Г.А. Федоров-Давидов вважав, що у V-IV ст. до н.е. в творчості номадів з'явилося прагнення до заповнення простору, орнаменталізму³⁹. Але композиції з ритмічних рядів однорідних сюжетів, створені в VII–VI ст. до н.е. на землях Скіфії, говорять, що такий принцип оформлення був притаманний населенню регіона за часів архаїки. Крім того, візерунки підкреслюють пропорції предмета, намічають основні лінії форми. Яскравий приклад – уже згадувана посудина із золотим декором із кургану поблизу Глевахи. За керамічними витворами можна уявити, що у декоративному мистецтві велику роль відігравали додаткові фактори: колір, а також – орнаментальні смуги з овів, «перлів», що розділяють декоративне поле на зони чи яруси. Знання цих принципів оздоблення предметів суттєво наближує до реконструкції їх форми. Стосовно головних уборів, то важливим є таке спостереження: основний акцент при розміщенні прикрас на шапці робили на спереду, тобто, різноманітні накладки, як правило, повторювали контури фронтальної частини.

Розглянемо прикраси головних уборів, зафіксовані в курганах поблизу сіл Синявка та Бобриця, а також – Переп'ятиха, про які вже йшлося у статті. Перші дві пам'ятки містять золоті аплікації, виконані у традиціях звіриного стилю, якому притаманні своєрідні прийоми у створенні образів тварин. В кургані № 100 поблизу с.Синявка (Могила Тернівка) знайдено 31 пластинку (розмірами приблизно – 30 x 40 мм) із зображенням оленя (Рис.5). Його показано повернутим праворуч з виягнутою шиєю, піднятою головою, з підібганими ногами. Гіллясті роги трактовано двома завитками і трьома кільцями за головою. Непарна кількість накладок, можливо, вказує на те, що вони були прикріплені на поверхні у формі трикутника. Такий виляд, напевне, мала передня площина конусоподібної шапки. Її параметри можна встановити, якщо припустити, що прикрашена основа убору приблизно відповідала за розмірами декорованій ділянці налобної стрічки. Тобто, знизу на шапочці приклеїли 6 пластинок, довжина смужки складе – (40 мм x 7) близько 28 см, а зверху убір оформили однією аплікацією. Між цими точками слід розмістити ще 23 накладки: можна уявити піраміду з 5 рядів оздоб, розміщених, наприклад, за такою схемою: один ряд – 6 пластин, два ряди по 5, а вище – 4 та 3 екземпляри. Шапка за такою реконструкцією відзначається значною висотою - близько 30 см, адже між рядами аплікацій залишали проміжок – вузенькі кольорові смужки, які були додатковим засобом оформлення (Рис.1).

Схожий убір, на мою думку, був елементом костюма небіжчичі з кургану №35 поблизу с. Бобриця. Аплікації – пластинки із зображенням коня (як сказано у звіті) – 19 екземлярів, розмірами: 40 x 27 мм, мабуть, прикріпляли на передній площині так, що вони утворювали трикутник (Рис.6). Якщо припустити, що його основа відповідала довжині декорованої частини налобної стрічки, то для цього потрібно 6 накладок (це складає приблизно 24 см), а далі передню площину можна заповнити рядами з 5, 4, 3 пластинок, а на верхівці прикріпити одну. Ця шапочка нижча – близько 20 см (з урахуванням кольорових смужок між рядами оздоб), адже прикрас значно менше. Але форма пластинок дозволяє припустити, що їх могли прикріпити і на високому уборі (Рис.2).

Повернемось до декору із кургану поблизу с.Бобриця. На пластинках у манері „первісного імпресіонізму“ показано тварину у традиційній позі: зі складеними під тулубом ногами, оберненою назад головою, ніби у стані „напруженого спокою“. Динамічний абрис фігури окреслено однією замкненою лінією (Рис.6). Нагадаємо, що О.Бобринський писав у звіті: „...бляхи із зображенням коня“. Пізніше М.І. Артамонов висловив припущення, що на мініатюрках показано гірського козла. Але більшість науковців переконали аргументи В.А.Іллінської: на її думку саме таке трактування окремих деталей притаманне образу коня. Нещодавно молода дослідниця Я.Віногородська на підставі ретельного

вивчення прийомів стилізації, властивих творчості ранньоскіфських майстрів, дійшла висновку, що взірцем для створення образу, про який йдеться, стало зображення гірського козла. Але виконання рельєфних аплікацій було покладено на місцевих торевтів, а вони не завжди точно наслідували передньоазіатські зразки. Оскільки мотиви і коня, і гірського козла семантично обнорідні, то, можливо, для майстра і його замовників видова належність тварини не мала великого значення⁴⁰ (Рис. 2).

Реконструйовані конічні убори вирізняє сакральний зміст, який закладено і у формі шапки, і в її декорі. Щодо останнього: образ оленя, коня, а також гірського козла населення Скіфії сприймало як символ солярного культу, родючості у широкому сенсі. Золоті накладки підкреслювали контури убору, який, можливо, уособлював гору, що була еквівалентом дерева життя. Крім того, деякі дослідники називають конічні шапки рогоподібними. Згідно з припущеннями А. Габерланда, які він висловив ще на початку ХХ ст., у формі убору втілено дуже давні уявлення про священних тварин – корову та бика⁴¹. Різні варіанти «рогатих» шапок зафіксовано в етнографічному вбранні європейського ареалу: Сербії, Італії, Росії. Зокрема, Д.К.Зеленін дослідив «рогаті» убори у слов'янських костюмах. Такі шапки, на його думку, сягають корінням глибокої давнини. На них покладали оберегову функцію⁴². Саме це символічне наповнення забезпечило довге життя цій формі. Її поширення фахівці відмічають і на Кавказі, і в Середній Азії. Б.А.Калоев зауважив: «Характерна особливість осетинського головного убору – конусоподібна форма – свідчить про його спадковість від скіфів та аланів.»⁴³

Загалом, збереження архаїчних рис у ритуальному чи святковому вбранні притаманне багатьом народам. Наприклад, О.А.Сухарева, вивчаючи убори у чоловічих та жіночих костюмах народів Середньої Азії, дійшла висновку, що конічні шапки є спадком від саків⁴⁴. Н.Гаген-Торн, відмітила спільні властивості скіфських гострокінцевих ковпаків та «твердих» уборів марі й удмуртів. Дослідниця наголошувала: «Високий, важкий і твердий жіночий головний убір... не міг народитись ні з яких раціональних чи виробничих міркувань... Убір цей вирос як символ певної ідеології: це знак, що вказує на соціальне положення та роль його власниці»⁴⁵. За свідченням етнографів конічні шапки посідають важливе місце у найбільш консервативній сфері – шлюбних обрядах. Це відбувають костюми казахських наречених, туркменок, росіянок (деяких областей), болгарок, народів Поволжя. Пояснення такому феномену, мабуть, слід шукати у сфері давніх вірувань. Форма убору пов'язана у різних народів з ідеєю магії народження і продовження життя.⁴⁶

Властивості конусоподібних шапок викликають припущення про їх специфічну роль у скіфському вбранні як про елемент шлюбного костюма. Згадаймо, що сцену, зображену на трикутній пластині з кургану Карагодеуашх, трактують як «весільне застілля». Убір жінки –

центрального персонажу композиції – знак її статусу (богиня чи цариця) і ситуації (шлюб)⁴⁷.

Але як пояснити цей феномен – шлюбне вбрання у похованні? Знову звернемося до етнографічних матеріалів. Спостереження фахівців показали, що у східних, західних та південних слов'ян, а також у мордві, німців Поволжя, тощо, при похоронах залучали елементи шлюбної обрядовості. В.Г. Кагаров висловив думку, що це явище має коріння в давніх звичаях поховання дівчини чи жінки зі своїм чоловіком чи нареченим. Етнологи дійшли висновку, що обряди шлюбу та поховання семантично тотожні: в них виразно відображено ідеї плодючості, продукуючої магії⁴⁸.

Отже, конічні шапки, реконструйовані за знахідками в курганах поблизу с. Синявка і Бобриця, мабуть, були домінантами в комплектах, які складалися з уборів трьох видів. Загалом, ці ансамблі (тобто, поєднання стрічок, шапок, покривал) сприймали як емблеми високого становища небіжчиць, тобто – їхньої належності до аристократичних кіл, а, крім того, особливої суспільної ролі – жрецький статус. А саме «ковпаки», прикрашені золотими аплікаціями, ймовірно, мали властивості елементів шлюбного костюма.

Головні убори з гострокінцевим закінченням деякі фахівці з історії костюма пов'язують з убранням кочовиків. Але Г.Н. Боровка – один із перших археологів, причетних до розробки методів реконструкції уборів, звернув увагу на високі конічні шапки, які були приналежністю чоловічого убрання хеттів⁴⁹. Ці убори він вважав найбільш давніми у розряді конусоподібних. К.А. Акішев та А.К. Акішев у зв'язку зі знахідками декоративних деталей у похованні чоловіка в кургані Іссик на території Казахстану також вивчали конусоподібні убори. На думку дослідників «кулох» (саме таку назву вони пропонують для високих конічних шапок), був характерною деталлю костюмів різних за генезою народів (індоевропейських та неіндоевропейських). Всі убори подібного силуету об'єднує те, що вони належать до сакральної сфери культури. Чи мають конічні шапки єдиний корінь виявити важко, мабуть, їх походження – явище конвергентне⁵⁰.

Звернемося ще раз до предметів з кургану Переп'ятиха. Крім описаних аплікацій – золотих гладеньких пластинок – оздоб налобної стрічки, увагу привертають декоративні елементи, які, ймовірно, прикрашали шапку. Йдеться про мініатюрні пластинки, вирізані за контуром зображення грифона, який сидить, спираючись на могутні лапи (Рис. 7). Міфічного персонажа змальовано художніми засобами, властивими за часів скіфської архаїки майстрам з місцевого населення. Вони (тобто, майстри) мали за взірць витвір з репертуару передньоазіатських торевтів. Фантастичну істоту подано в профільному ракурсі, оберненою вліво та вправо. Розкрита паща підкреслює її грізний вигляд, підняті крила та виставлена

нога надають фігурі динаміки. Саме таке трактування образу мали на меті повторити давні митці, але існувала певна технологічна обмеженість, тому що матриці через інтенсивне використання втрачали еталонні риси, а це призводило до спрощення і навіть спотворення рельєфу.

Пластинки – 24 екземпляри – знайдено поряд з розбитим горщиком, який містив рештки тілоспалення. М.Д. Іванішев, який розкопав курган, а також подав інтерпретацію знахідок, висловив припущення, що накладки були призначені для намітки, накинутої зверху на посудину. Але С.А.Скорий, вивчаючи всі матеріали дослідження Переп'ятихи, висловив сумнів щодо такого використання пластинок, адже, судячи з різноманітних даних, ритуалом, властивим населенню Скіфії, не було передбачено оформлення поховальних покривал металевими аплікаціями³¹. Як уже було зазначено, у такий спосіб за часів архаїки найчастіше оздоблювали головні убори – найбільш значущі предмети.

На мій погляд, і форма пластинок, і символічне навантаження образів – вказують на те, що золоті накладки прикрашали убір, який належав до розряду шапок. Її тип можна визначити, проаналізувавши декоративні елементи. Так, їх абрис, наближений до прямокутника, свідчить про те, що пластинки прикріпляли до циліндричної поверхні. Лівобічні та правобічні відбитки образів грифона диктують особливе розміщення зображень – попарно: один проти одного, тобто, за „геральдичним“ принципом. За цією схемою, мабуть, вибудовували візерунки, заповнюючи передню площину головного убору. Ритм орнаментів, цілісність композиції також свідчать про їх зв'язок з циліндричною поверхнею. Нижній пружок відповідав (приблизно) довжині прикрашеної від скроні до скроні налобною стрічки. Враховуючи розміри пластинок – від 23 x 25 мм до 27 x 29 мм, можна припустити, що їх прикріпили по три пари у ряду (це становить близько 18 см), чотирма горизонтальними смугами, між якими з метою художньої виразності оформлення залишали вузькі проміжки. Декорована частина убору має форму прямокутника, висота якого 15–18 см. Контури фронтальної ділянки підкреслюють абрис шапочки, яка належить до типу «полос» (Рис.8). Головне його призначення – демонстрація оздоб. Слід зазначити, що серед знахідок V – IV ст. до н.е. геральдичні або «дзеркальні композиції», створені із зображень грифонів, були поширені серед прикрас головних уборів циліндричних моделей. Фантастичну істоту з головою і крилами хижого птаха та тілом лева, що об'єднувала верхній та нижній світи, населення Скіфії сприймало як символ солярного культу, родючості у широкому сенсі, захисника від злих сил.

Отже, за окремими фрагментами із Переп'ятихи, які стали своєрідними пунктирними лініями, створено парадний комплект головних уборів. До його складу включали полос, налобну стрічку та, мабуть, покривало (воно закривало неприкрашені ділянки шапки). Цей ансамбль позначав високе соціальне становище власниці, можливо, навіть її жрецький

статус. Це доводять не тільки золоті емблеми з солярною символікою на уборі, але й додатковий аргумент: кам'яне блюдо, що належить до кола сакральних речей як переносний олтарик⁵².

Як сказано вище, убори із розряду циліндричних були в костюмах народів різних регіонів давнього світу. Зокрема, високі полоси носили хетти, як свідчать зображення чоловіків та жінок, в убранні яких – висока циліндрична шапка є знаком соціально виділених осіб⁵³. На нашій території знайдено мистецькі витвори культури Трипільля-Кукутені – глиняні статуетки, виготовлені в V-III тис. до н.е., які дають уявлення про головні убори⁵⁴. Серед них – і полоси, і такі, що за формою нагадують кошики або чаші. Власне, за припущеннями Л. Стефані, прототипом класичного калафа, тобто убору з невеличкою основою, розширеного зверху і дещо вигнутими стінками, був сплетений з лози кошик. Його наповнювали плодами і закріплювали на голові, щоб виконати якийсь ритуал вшанування богів життєдайних сил природи.⁵⁵ Можна погодитись з таким трактуванням уборів, що набули поширення в V – IV ст. до н.е. Але загалом корені циліндричних моделей значно глибші, як про це свідчить пам'ятки образотворчого мистецтва, зокрема, трипільська коропластика. Ці ж матеріали також говорять про конвергентне походження шапок такої форми.

На мою думку, за часів архаїки представниці місцевої аристократії зберегли у костюмі основні ознаки своєї етнічної належності: форми уборів та їх склад. Образне оформлення цих особливо значущих елементів убрання відбиває формування нових традицій, пов'язаних з «ризацією», тобто, появою скіфів – степовиків.

¹ Клочко Л.С. Реконструкція скіфських головних жіночих уборів (за матеріалами Червоноперекоських курганів) // Археологія – 1979 – № 31 – С. 16 – 28

Клочко Л.С. Новые материалы к реконструкции головного убора скифянок // Древности Степной Скифии. – К., 1982. – С. 118-130

Клочко Л.С. Зооморфні образи в декорі скіфських головних уборів V-IV ст. до н.е. // Музейні читання: Матеріали наук. конф. Музею історичних коштовностей України – філії Національного музею історії України – К., 2000 – С. 23- 29

Клочко Л.С. Антропоморфні образи в декорі скіфських головних уборів // Музейні читання. Матеріали наукової конференції “Ювелірне мистецтво – погляд крізь віки”. 5-6 грудня 2005 р. – К., 2006 – С. 37

² Клочко Л.С. Скифские налобные украшения IV – III вв. до н.э. // Новые памятники древней и средневековой художественной культуры – К., 1982.

Клочко Л.С. Реконструкція конусоподібних головних уборів скіфянок // Археологія – 1986 - № 56 – С. 21- 43

Клочко Л.С., Васіна З.О. Реконструкція жіночого вбрання за знахідками у “Великому кургані М.І. Веселовського” // Музейні читання: Матеріали наук. конф. Музею історичних коштовностей України – філії Національного музею історії України – К., 2002 – С. 150-169

³ Ильинская В.А., Тереножкин А.И. Скифия VII – IV вв. до н.э. – К., 1983. – С. 124

- ⁴ Галанина Л.К. Келермесские курганы. «Царские погребения раннескифской эпохи. – М., 1997. – С.230, кат.№ 52
- ⁵ Ильинская В.А., Мозолевский Б.Н., Тереножкин А.И. Курганы VI в.до н.э. у с.Матусова.// Скифия и Кавказ. – К., 1979. – С.35
- ⁶ Артеменко И.И. Племена Верхнего и Среднего Поднепровья в эпоху бронзы. – М., 1961. – С.53-54
- Berezanskaja S., Klochko V. Das Graberfeld von Hordeevka. – Berlin, 1998 – S.13 – (Archaeologie in Eurasien.– Band 5)
- ⁷ Бобринский А.А. Курганы и случайные находки близ местечка Смела. – Т. II. – М., 1894. – С.112-114;
Т.III – М.,1901 – С. 138-142.
- ⁸ Скорий С.А. Курган Переп'ятиха. (До етнокультурної історії Дніпровського Лісостепоного Правобережжя). – К., 1990. – С.35 - 36.
- ⁹ Клочко Л.С. Цвяхоподібні сережки передскіфського та скіфського часу. // Ранній залізний вік Євразії: До 100- річчя від дня народження Олексія Івановича Тереножкіна. – Матеріали Міжнародної наукової конференції (16 –19 травня 2007 р.). – Київ – Чигирин, 2007. – С.87-89
- ¹⁰ Клочко Л.С. Шпильки у вбранні населення Скіфії // Музейні читання. Матеріали наукової конференції “Ювелірне мистецтво – погляд крізь віки”. 5-6 грудня 2005 р. – К., 2007. – С.28-41
- ¹¹ Там само.
- ¹² Полосьмак Н.В., Баркова Л.Л. Костюм и текстиль пазырыкцев Алтая (IV –III вв. до н.э.) – Новосибирск, 2005. – С.72
- ¹³ Мифы народов мира. – Т.І. – М., 1974. – С.128
- ¹⁴ Бобринский, 1901, с.138
- ¹⁵ Бобринский, 1894, с.112
- ¹⁶ Ильинская, Тереножкин, вказ. праця, с. 271
- ¹⁷ Мирошина Т.В. Об одном типе скифских головных уборов. // СА – 1977 - № 3. – С.79 - 94
- ¹⁸ Бобринский, 1894, с.112
- ¹⁹ Яценко С.А. Костюм древней Евразии. – М., 2006. – С.54
- ²⁰ Тереножкін О.І. Кургани біля с.Глеваха. // Археологія. – 1954 – № 9 – С.90-91
- ²¹ Скорий, вказ. праця, с. 35 – 36, рис. 5,19
- ²² Вейс Г. Внешний быт народов с древнейших до наших времен. – Т. I. – М., 1873. – Рис.260, 262, 264.
- ²³ Бобринский, 1894, с.114
- ²⁴ Полосьмак, Баркова, вказ. праця, с.
- ²⁵ Яценко, вказ. праця, с. 53
- ²⁶ Akurgal E. Die Kunst Anatoliens von Homer bis Aleksander. – Berlin, 1961. – S.94, 98, 169.
- Akurgal E. Urartische und altiranische Kunszentren. – Ankara, 1968. – S.78, 125.
- Belli O. Giyimli (Hirkanis) Excavation //Istanbul universitys contributions to archaeology in Turkey (1932 – 2000). – Istanbul, 2001. – P. 190, fig.1
- ²⁷ Маслова Г. С. Народная одежда в восточнославянских традиционных обычаях и обрядах XIX – начала XX вв. – М., 1984. –С. 54
- ²⁸ Широкова З. А. Традиционная и современная одежда женщин Горного Таджикистана. – М., 1976 – С. 130
- ²⁹ Клочко Л.С., Мурзін В.Ю., Ролле Р. Головний убір з кургану Тетянина Могила // Археологія. – 1991. - № 3 – С.21

- ³⁰ Бобринский, 1901, с.138
- ³¹ Мирошина, вказ. праця, с.79 - 85
- ³² Клочко Л.С. Реконструкція конусоподібних головних уборів скіфіянок // Археологія –1986 – № 56 – С.21- 43
- Клочко Л.С., Гребенников Ю.С. Скифский калаф IV в. до н.э.// Материалы по хронологии археологических памятников Украины – К., 1982. – С.37
- ³³ Артамонов М.И. Сокровища скифских курганов. – Л.-Прага, 1964 – С.124
- Боровка Г.Н. Женские головные уборы Чертомлыцкого кургана. // ИГАИМК – Т.1. – Пг., 1921. – С.177, 182
- ³⁴ Клочко Л. Реконструкция костюма женщины из боковой могилы Большого Рыжановского кургана //Materialy i Sprawozdania Rzeszowskiego Osrodka Archeologicznego. – Rzeszow –1998 – S.79-81
- ³⁵ Там само, с.
- ³⁶ Lexikon der Antike. – Leihzig, 1972. – S.266
- ³⁷ Силантьева Л.Ф. Коринфские терракотовые статуэтки из Пангикапея // ТГЭ –1972 – Т.ХІІІ. – С. 32
- Огден Д., Уильямс Д. Греческое золото. Ювелирное искусство классической эпохи. V-IV века до н.э. – Лондон, 1994. – С.170
- ³⁸ Клочко, 1986, с. 22
- Музей історичних коштовностей України. – К., 2004. – Кат.7
- ³⁹ Федоров-Давыдов Г.А. Искусство кочевников и Золотой Орды. – М., 1976. – С.5-7.
- ⁴⁰ Виноградська Я.О. Зображення гірського козла в мистецтві Скіфії //Музейні читання. Матеріали наукової конференції віки”. – К., 2004. – С.28-41
- ⁴¹ Haberland A. Die Hornputze. - Berlin, 1913 - С.11-31
- ⁴² Зеленин Д.К. Женские головные уборы восточных (русских) славян // Slavia – 1926 - № 2 – С. 320
- ⁴³ Калоев Б.А. Осетины. Историко-этнографическое исследование. – М., 1967. – С.312
- ⁴⁴ Сухарева О.Л. История среднеазиатского костюма. – М., 1982. - С.77
- ⁴⁵ Гаген-Торн Н.И. Женская одежда народов Поволжья: Материалы к этногенезу. – Саратов, 1960. – С.188
- ⁴⁶ Захарова И.В., Ходжаева Р.Д. Казахская национальная одежда. – Алма-Ата, 1964. – С. 110-114; Маслова, указ. соч., с. 173
- ⁴⁷ Бессонова С.С. Религиозные представления скифов. – К., 1983. –С.110
- ⁴⁸ Кагаров В.Г. «Венчание покойников» у немцев Поволжья //СЭ- 1936 - №1 – С.110-115
- ⁴⁹ Боровка, указ. соч., с.187
- ⁵⁰ Акишев К.А., Акишев А.К. Происхождение и семантика исыкского головного убора //Археологические исследования древнего и средневекового Казахстана. – Алма-Ата, 1980. – С.14-32
- ⁵¹ Скорий, вказ. праця, с.35-36
- ⁵² Там само.
- ⁵³ Akurgal , 1961, S.97, 98, 172
- ⁵⁴ Массон В.М. Идеологические представления и памятники искусства трипольских племен// Энеолит СССР. - М., 1982. –С. 157, рис.43,3; с.247
- ⁵⁵ Керченские древности в Императорском Эрмитаже. –Т.І. – Спб, 1873. – С.6

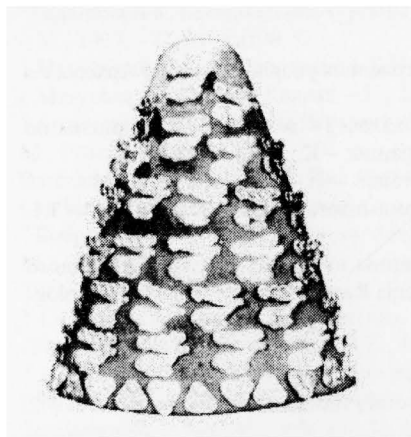


Рис. 1. Реконструкція головного убору за матеріалами з кургану № 100 поблизу с. Синявка.

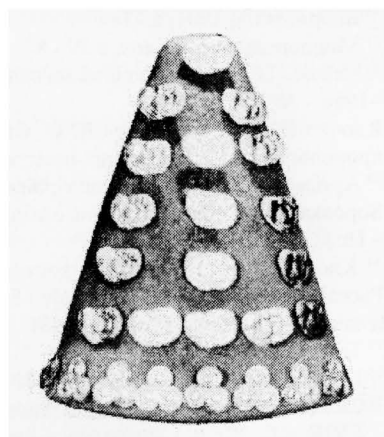


Рис. 2. Головний убір (реконструкція) із золотими платівками з кургану №35 поблизу с. Бобринця.

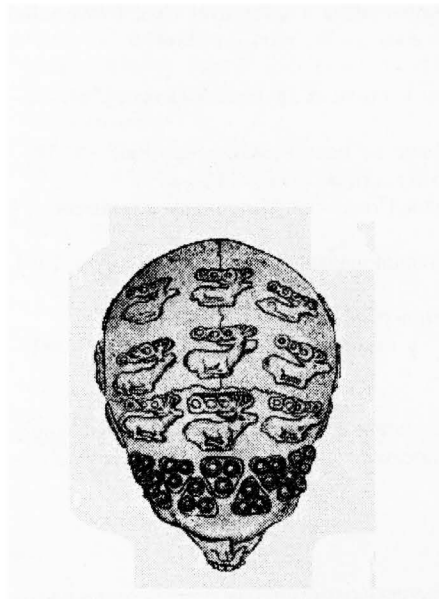


Рис. 3. Розміщення золотих прикрас на черепі небіжчиці (к. 100, с. Синявка) за рисунком, вміщеним у звіті О. О Бобринського.

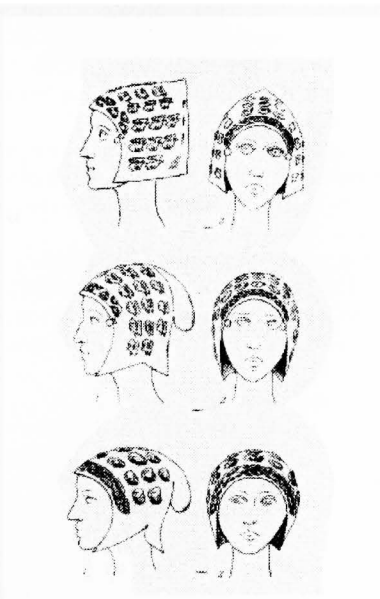


Рис. 4. Варіанти реконструкцій головних уборів, виконані Т. В Мірошиною

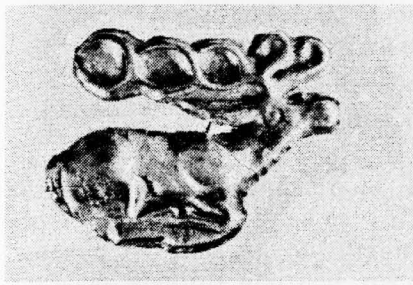


Рис. 5. Золота пластинка із зображенням оленя (курган № 100 поблизу с. Синявка (Могила Тернівка).

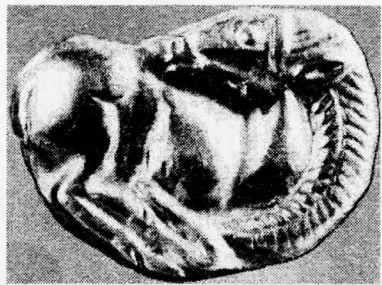


Рис. 6. Пластинка із зображенням гірського козла (к. №35 поблизу с. Бобриця).

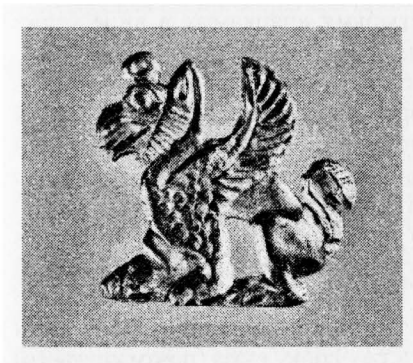


Рис. 7. Пластинки із зображенням грифона (к. Переп'ятиха).



Рис. 8. Реконструкція головного убору за знахідками декоративних елементів із к. Переп'ятиха