

Предмети з Олави (Польща) в колекції Музею історичних коштовностей України.

У Музеї історичних коштовностей України колекція "польського срібла" є однією з найвагоміших за кількістю представлених в ній ювелірних центрів. Звісно, найбільше експонатів походить з Вроцлава, Гданська та Варшави - найвидатніших центрів. З ювелірних майстерень інших міст походять лише по два - три експонати. Але зважаючи на те, що решта українських музеїв також не мають значних зібрань з цієї теми, ми можемо пишатися кількістю виробів "польського срібла" в нашій колекції.

У даному випадку мова йде про п'ять предметів (три потири, блюдо та стакан). Їх виконали майстри з Олави — невеликого осередку золотарства. Олава — місто на теренах Польщі, розташоване на річці Одрі. До 1675 р. Олава була резиденцією одного з герцогів роду Пястів та його вдови — герцогині. З 1691 до 1734 року місто знаходилося під юрисдикцією Якуба Людвіка Собеського, сина польського короля Яна III Собеського. 1742 року Олава увійшла до складу Пруссії, розділивши долю Сілезії, і тільки у 1945 року її було повернуто Польщі.

Вважається, що золотий вік Олави припадає саме на той час, коли вона була резиденцією Якуба Собеського. Як ремісничо-торговельний осередок місто поступово збагачувалося. Набувало розквіту і золотарство. У 1693 р. місцеві ювеліри одержали свій перший цеховий привілей. Згідно з ним, вони повинні були виготовляти срібні предмети, які б мали високу 14-лотову пробу. Тільки через 18 років їм дозволили користуватися нижчою 12-лотовою пробюю, а невдовзі навіть 11-ю.

Міське клеймо на виробах мало вигляд поєднаних перших літер назви міста: в О вписана L. Таке клеймо ставили спочатку на срібних виробах, що мали 14-лотову пробу, а з 1711 р. на предметах, що мали 12 пробу, а згодом і 11-ту. Інколи, щоб вирізнити витвори з більш високою 14-лотовою пробюю, використовували інше клеймо — із зображенням півня — герба міста. Та, як зазначає Міхал Грабовський¹, про існування такого клейма відомо тільки з архівних даних. Вірогідно, ним користувалися впродовж дуже короткого часу, бо в документі від 1748 року йдеться про те, що всі проби були з клеймом "OL".

Майстрів, які працювали в Олаві, було дуже мало. Так, дослідник сілезького срібла Хайнц стверджує, що в першому десятилітті XVII ст. у місті працювало 3-4 майстра. Поступово їх стало більше: у 1693 їх було вже 6, а і 1711 р. — 11 осіб. Далі ситуація стала погіршуватися: 1737 р. в Олаві налічувалося 3 золотарі, один з них був самостійним майстром, другий — підмайстром, а третьою особою — була вдова майстра. У 1753 р. їх лишилося двоє.² Отже виходить, що період розквіту олавського золотарства припадає на кінець XVII — першу чверть XVIII ст. Щодо конкретних імен майстрів, то дослідники особливо вирізняють Вільгельма Генріха Шмідта, твори якого мали попит на теренах тогочасної Польщі. Цікаво, що посередником під час продажу виробів олавських золотарів виступає Вроцлав — найбільший осередок золотарства Сілезії.

Як зазначено вище, в колекції музею зберігаються 5 предметів з Олави. Насамперед, потири, виконані близько 1730 р.: один зробив майстер Зигмундт Вольфганг Пройс (Siegmund Wolfgang Preuss) (1694–1736) (інв. № ДМ-316), інші два — Йоганн Готтфрід Хорн (Johann Gottfried Horn) (1714–1732), інвентарні номери відповідно: ДМ-407 та ДМ-438 (Рис. 1-3). На всіх трьох експонатах стоять клейма: міське — вписана в О літера L, яке ставили близько 1730 р., та клеймо майстра. Цікаво, що на виробих, які виготовив Хорн — два різних клейма цього майстра. На потирі № ДМ-438 — літери I G H вписані в серцеподібний щиток, а на потирі під № ДМ-407 ці ж самі літери знаходяться в фігурному щитку. Отже, ми маємо обидва клейма, яким користувався майстер і які наводить Хайнц.³

Всі потири є типовими зразками витворів доби бароко. На всіх чашах — срібні сорочки з прорізним карбованим візерунком, в якому

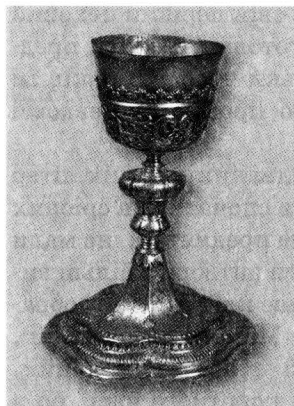


Рис. 1. Потир роботи Зигмундта Вольфганга Пройса.

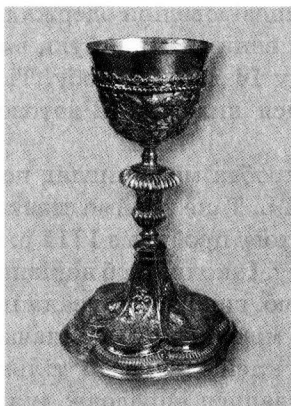


Рис. 2. Потир роботи Йоганна Готтфрїда Хорна.

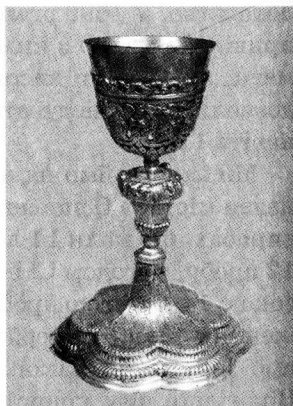


Рис. 3. Потир роботи Йоганна Готтфрїда Хорна.

превалюють вигнуті стрічки, листочки аканта, квіткові гірлянди, черепашки, а на одному ще й голівки ангелів. Звісно, візерунок кожної сорочки різний. Чаші також розрізняються за розмірами. Схожими на кожному потирі є стояни: всі вони вазоподібні, триярусні, шестигранні. У всіх верхній ярус трохи нависає. На одному з потирів (ДМ-438) на його гранях чергуються горельєфні зображення чоловічих голів з в'язками плодів, виконані досить високим карбованим рельєфом. На гранях середнього ярусу стоянів — рослинний візерунок, виконаний низьким карбованим рельєфом.

Піддони потирів шестилопатеві, східчасті. На одному (ДМ-438) — декором піддону є рослинно-геометричний візерунок, ови, "ложки". На іншому (ДМ-407) — на гранях (через одну) подано зображення голів ангелів з крильцями. Особливо цікавим є піддон потиру роботи Зигмунда Вольфгангана Пройса. На верхній сходинці піддону по черзі на лопатах — карбовані рослинно-стрічковий візерунок та знаряддя тортур Христових (хрест з перехрещеними коп'єм та списом; колона з перехрещеними бичем та нагайкою та потир з овальною облаткою з хрестом). Виготовляючи предмети, майстри застосовували різні технічні прийоми, основними серед яких є карбування та позолота. Примітно, що в кожному з представлених творів вдало поєднано карбування високим та низьким рельєфом.

Ефектний вигляд серед предметів з Олави має овальне блюдо (ДМ-2114), яке виготовив (датування згідно з міським клеймом) близько 1680 р. майстер Давид Метце (David Metze) (1657–1688) (Рис.4). Розміри предмета 346 x 295 мм. У дзеркалі (тобто на дні) представлено сцену, що зображує двох тритонів: один з них притиснув другого. Поряд хлюпаються двоє амурчиків. Широкий борт блюда декорова-



Рис. 4. Блюдо роботи Давида Метце.



Рис. 5. Стакан роботи Готфріда Кіттеля.



Рис. 6. Деталь стакана роботи Готфріда Кіттеля з клеймами та гербом.

ний карбованим малюнком у вигляді великих квітів, фігурок пущо та двох тварин. Фігурки пущо і тварини розміщені в овальних клеймах, а між ними квітки на довгому стеблі з вигнутими листям.

Вгорі пущо показано зі скрипкою на тлі пейзажу. Поряд з ним — зображення орла. На протилежному боці борта пущо, який грає на музичному інструменті на тлі дерев, подано в ракурсі "зі спини". Представлені тварини — слон та лев. Останній стискає кулю у передній лапі. Фігурки тварин ніби "втиснуті" в рамки картушів, їхні тіла далекі від пропорційності, і взагалі вони мають незграбний вигляд. Решта образів, які ми бачимо на блюді, вирізняються майстерністю виконання. Квіти на довгих пагонах з соковитим листям зображені реалістично. Ці мотиви є зразками "квіткового" або "флорального" стилю, що зародився у Голландії у 50-х рр. XVII ст., а згодом він (тобто — стиль) став провідним у європейському золотарстві пізнього бароко.

Срібний, повністю, позолочений стакан (ДМ-1106) є типовим зразком посуду, поширеного у всій Європі (Рис. 5). Такими стаканами користувалися представники заможних українських родин, архіереї. Предмет циліндричний, розширений догори. На поверхні — крапки, густо нанесені пуансоном. На ньому є два клейма: міське (збите) та майстра Готфріда Кіттеля (Gottfried Kittel). Згідно з останнім стакан датується 1697–1717 рр. На дні витвору вирізьблено герб "Сенюта" з наступними літерами навколо нього: "I Σ H M K" (Рис. 6а-6б). Цікаво, що в колекції Музею є ще кілька стаканів з таким гербом, але виготовлені вони в інших ювелірних центрах.

Представлені експонати з невеличкого центра польського золотарства Олави є типовими зразками витворів свого часу. В них особливо відчувається вплив вроцлавських майстрів. Це пояснюється провідним становищем Вроцлава серед інших осередків ювелірного мистецтва на теренах Сілезії.

¹ *Gradowski M. Znaki na srebrze. Znaki mejskie i panstwowe uzywane na terenie Polski w obecnych jej granicach. – Warszawa, 1993.*

² *Hintze E. Schlesische Goldchmiede // Schlesiens Vorzeit in Bild und Schrift. – 1916 – С. 152.*

³ *Hintze E. Schlesische Goldchmiede // Schlesiens Vorzeit in Bild und Schrift. – 1917 – С. 152.*