

## Твори варшавського майстра Яна Єжи Бандау в колекції МІКУ

У зібранні Музею зберігається чимала колекція срібних ювелірних витворів, що походять з Польщі. Серед них найбільше предметів — з Вроцлава, якому трохи посту- пається Гданськ. Третє місце посідає Варшава.

Серед варшавських золотарів другої половини XVIII ст. вирізняється творчість Яна Єжи Бандау (Joannes Georgius Bandau), якому судилося стати родоначальником фахової родинної традиції, яка тривала майже два століття: троє його синів продовжували спра- ву батька, а онук — Кароль Філіп Мальч заснував ювелірну фірму (1830 р), котра, змінюючи власників, проіснувала до 1939 р., тобто понад століття.

Дуже часто біографічні дані золотарів бувають досить скупі. Щодо Бандау (1746–1816), то відомо, що приїхав він до Польщі з Угорщи- ни, вірогідно, десь наприкінці 60-х рр. XVIII ст. і невдовзі очолив у Варшаві одну з найвідоміших майстерень. Але як прибулий з іншої країни, то вступив до цеху Старої Варшави аж у 1776 р. Відомий ще один суттєвий факт: у 1792 р. в його золотарському закладі працюва- ло 13 робітників. Одружився Бандау з Анною Катажиною Пфейфер, яка походила з відомої варшавської родини. У них народилися чоти- ри доньки та троє синів — Ян Єжи (1778-1828), Кароль Генрик (1780- 1825), Христіан Богуміл (1785-1821). Всі вони, певно, навчалися зо- лотарству у батька і розпочали самостійну діяльність десь у 1800 р.<sup>1</sup>

Цікаво, що деякий час один з провідних дослідників польського золотарства Леонард Лепший вважав Бандау познанським золота- рем, насамперед, через наявність у ризниці кафедрального собору ць- ого міста монументального монстранцу з клеймом проби "12" та іменником "IGB". Але після того, як знайшли вироби не тільки зі згадуваними клеймами, але й варшавськими пробірними знаками: одноголовий орел в овалному полі (державне клеймо) та сирена (клеймо міста Варшави), поєднані з датами 1788 та 1789 рр. стало зрозуміло, що Бандау — майстер з Варшави.<sup>2</sup>

На теренах Польщі в кількох відомих музейних збірках (наприк- лад, Національний та Історичний музеї у Варшаві, Королівський За- мок, Музей золотарства в Казимежі Дольнім) зберігають численні блюда та сільнички майстра.

Згадувані у роботах Галини Лілейко<sup>3</sup> та Яна Самека<sup>4</sup> витвори Бандау є зразками технічно досконалих, вишукано-елегантних виробів з основними тенденціями золотарства того часу. В різні періоди творчості майстра відчувалися впливи бароко, рококо, і класицизму.

У колекції нашого музею є чотири предмети Яна Єжи Бандау. Серед них — таріль (ДМ-4622) круглої форми, борт якої декорований типовим елементом класичного стилю — перлинником (діаметр — 250 мм) (Рис.1). На дні тарелі (зворотний бік) — є клейма: майстра "IGB" в овальному полі та пробірне "12" теж в овалі (Рис.2). Як на деяких творах Бандау з інших зібрань на ній вигравірувано герб, так званий "Корчак" (Рис.3). Відомо, що в Польщі на відміну від інших країн Європи, де традиційно гербом володів окремий дворянський рід, один герб могли використовувати багато родів (у деяких випадках — навіть кілька сотень). Це, звісно, стосується і "Корчака". Тому дуже важко встановити не маючи літерних написів навколо герба його належність конкретній людині. Що стосується вигравірованого на тарелі "Корчака", то, як бачимо, на ньому подано три паралельні смужки різної довжини та собака, представлений у профіль праворуч, який визирає з чаші. Що до цих зображень, то існує легенда: "Три

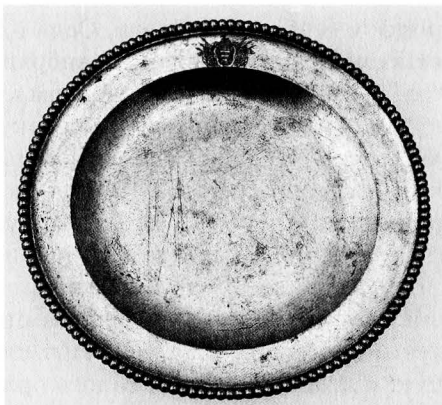


Рис. 1. Таріль роботи Яна Єжи Бандау.



Рис.2. Деталь тарелі роботи Яна Єжи Бандау з клеймами.

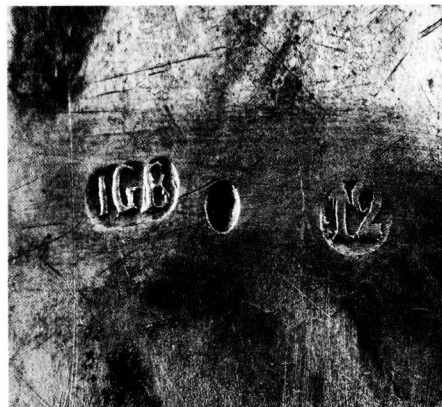


Рис.3. Деталь тарелі роботи Яна Єжи Бандау з гербом "Корчак".

річки в гербі — це Драва, Сава і Дунай, через які, за легендою, мав втікати пращур Корчаків, вибраний на короля мадярів. Він сказав, що "таким розбещеним народом владарювати не буде і може запропонувати їм на короля свого собаку".<sup>5</sup> Цікаво, що знавці геральдики відносять "Корчака" до регіональних гербів, а саме до червоноруських (Червона Русь — Галичина та Безлщина). Можливо, на гербі зображено не 3 річки, а 3 колоди (в українській мові слово корч — пень (колода з корінням), тоді можна пояснити і назву герба.

Власником герба "Корчака", вміщеного на тарілці, імовірно, був військовий: на це вказують розміщені обабіч герба знамена та два ордени. Ордени зображено досить схематично. Ми можемо тільки припустити, що то ордени Білого орла та Св. Станіслава. Дата виготовлення предмету, приблизно, 70-80 рр. XVIII ст.

Такий самий герб вигравірувано і на іншому витворі майстра — скромному срібному стакані (ДМ-1160). Стакан циліндричний, плавно розширений догори з профільованими вінцями, всередині позолочений (Рис. 4). Висота його — 98 мм. Він є зразком масової продукції, єдиною окрасою якого і є герб "Корчак". Датується 70-80 рр. XVIII ст.

В Музеї зберігається ще чотири предмети, на яких вигравірувано такі ж самі герби: це чаша для бульйону (ДМ-4824), виготовлена у Франції на початку XIX ст., дві тарілки (ДМ-4606, ДМ-4620), які зробив невідомий паризький майстер у 1772-1773 рр., стакан (ДМ-1156) з дуже чіткою датою — 1773 р. та іменем майстра Франсуа Жубера. Дуже цікавий і запис в інвентарній книзі що до цього предмета: "чарка срібна з гербом Браницьких". Імовірно, людина, яка зробила цей запис, була впевнена, що "Корчак" на стакані належить Браницьким. Зважаючи на це, можна припустити, хоча, звісно, з деяким застереженням (насамперед через брак літерних позначень навколо герба), що тарілка та стакан, які виготовив Бандау, належали родині Браницьких.

На творах Бандау з польських колекцій також досить часто можна побачити шляхетські герби: Наленч, Вчеле, Леліва, а також "Корчак". Навіть у випад-



Рис. 4. Стакан роботи Яна Єжи Бандау.

ку, їх герби було вигравірувано пізніше, це свідчить, що витвори цінували і передавали з покоління в покоління. Водночас це вказує і на те, що серед замовників майстра були представники вищих кіл тодішньої польської аристократії, близької до двору польського короля Станіслава Августа, для котрого (за архівними даними польських джерел) майстер теж виконував різні замовлення.

Два інших предмети, що зробив майстер — глечики різного розміру, але однакової конструкції (ДМ-4835-4836) (Рис. 5). Вони різняться розмірами: висота одного — 280 мм, другого — 320 мм, діаметр корпусу відповідно 100 та 125 мм. У обох корпус яйцеподібної форми, встановлений на коротку ніжку, приєднану до східчастого піддону, поставленого на квадратну підставку-опору. Висока циліндрична шийка витворів завершується фігурним виливом, який у поєднанні з кришкою має вигляд пташиного дзьоба. Кришка, приєднана до корпусу з допомогою шарніра, завершується литою скульптуркою: жінка (чоловік?) сидить, склавши на грудях руки (Рис. 6). Постаць обгорнута тканиною, крім обличчя та стоп босих ніг. Зборки тканини і дрібні і крупніші вдало передані в металі. Дерев'яні ручки посудин, певно, втрачені. Залишилися тільки обойми, в які вставлялись їхні обидва кінці. Нижня обойма



Рис. 5. Глечик роботи Яна Єжи Бандау.



Рис. 6. Деталь глечика роботи Яна Єжи Бандау.

(припаяна до корпусу) декорована пальметкою. Скромним декором посудин є обідки, розміщені на корпусі та на кришці. Вони складаються з густих канфарених колечок. На обох посудинах вирізьблено по вензелю "ГГ", імовірно власника. Клейма: Бандау "IGB" в овальному полі та пробірне "12" (теж в овалі) поставлені на загнутому краї одної із сторін квадратної підставки. Мабуть, що вони виготовлені тоді, що й тарілка та стакан.

Питання про походження предметів, що виконав Бандау, складне і вимагає подальшого вивчення. На одному з глечиків приклеєна марка з номером 7384, яка свідчить про те, що предмет походить з колекції Церковно-археологічного музею. Імовірно, що другий глечик також. А що стосується тарілки та стакана, то їх передав до МІКУ Київський державний історичний музей (тепер Національний музей історії України) у 1964 р.

Витвори Яна Єжи Бандау є найраніші в колекції варшавського срібла, що зберігається в МІКУ.

---

<sup>1</sup> *Lileyko Halina. Jan Jerzy Bandy//Art & business. – S. 74*

<sup>2</sup> *Ibid. S. 73*

<sup>3</sup> *Lileyko Halina. Jan Jerzy Bandy//Art & business. – S.73*

<sup>4</sup> *Samek Jan. Polskie zlotnictwo. – Wroclaw. Warszawa. Krakow. Gdansk. Lodz: Wydawnictwo Zakladu Narodowy imienia Ossolinskich, 1988. – S.186*

<sup>5</sup> *Чернецький Є. Браницькі герба Корчак. – Біла Церква, 2003. – С.6.*