

## Шпильки у вбранні населення Скіфії.

**Н**айбільш інформативними джерелами для вивчення вбрання племен, які у I тис. до н.е. мешкали на землях Північно-го Причорномор'я, є археологічні матеріали: залишки головних уборів, одягу, взуття, а також декоративні засоби — аплікації, вишивка, знімні або накладні прикраси. Останнім належить важливе місце в костюмі: окремі категорії оздоб, а особливо їх комбінації відбивають цілий спектр соціальних та сімейних відносин у суспільстві, а деякі знімні (накладні) елементи позначають етнографічні особливості вбрання. До аксесуарів, що мають властивості етнолокального індикатора, належать шпильки — металеві стрижні, котрі вважають застібками для плащів, накидок, покривал, тобто драпірувального одягу. Шпильки є "маркером" його поширення. Але цим практичним призначенням функції предметів, що належать до зазначеної категорії, на мій погляд, не обмежені. Хоча в такому аспекті стрижні-шпильки науковці майже не розглядали. Тільки в працях В. Г. Петренко знаходимо припущення про використання шпильок окремих типів не тільки як застібок<sup>1</sup>.

Отже, метою запропонованої розвідки є узагальнення досліджень щодо утилітарних та знакових функцій шпильок.

Типологію предметів розроблено В. Г. Петренко<sup>2</sup>. Дослідниця виділила 30 типів шпильок, відмітивши, що їх форми мають прототиби в культурах доби бронзи Центральної та Південної Європи. На основі зразків із цих регіонів у VII–VI ст. до н.е. було створено нові типи виробів, які відповідали практичним потребам та естетичним уподобанням різних племен Скіфії<sup>3</sup>.

На території Скіфії шпильки становили своєрідну ознаку костюмних комплексів населення Лісостепових областей (Дніпровського Лівобережжя та Правобережжя) впродовж всього скіфського часу. Так, за архаїчних часів набори декоративних засобів жіночого вбрання в Лісостепових регіонах складаються з двох-трьох категорій: низка намисто, шпилька, сережка, браслет з намистин (перев'язка), шпилька. В IV ст. до н.е. жінки носили: сережки, намисто, браслети, сережки, намисто, шпильки. На високий соціальний статус власниць вказують повні набори, тобто такі, що включали всі види оздоб.

Шпильки виготовляли з бронзи, срібла та золота різними способами: литтям у кам'яній формі, куванням, а подеколи поєднували ці технічні прийоми. Утилітарне призначення предметів не виключає

їх знакових функцій. Так, окрім уже названої — показника належності до певної етнолокальної групи населення, існувала ще функція соціальна. Вона відбилася у матеріалах, з яких виготовляли шпильки, та їх оформленні. Принагідно зауважимо, що за доби бронзи предмети у вигляді загостреного стрижня з фігурним навершям, які також називають шпильками, мабуть, сприймали як своєрідні скіпетри, наділяли їх захисними силами. Наприклад, так звані гіпердовгі шпильки<sup>4</sup>.

Шпильки як категорія речей, що мали символічне значення, зафіксовані в похованнях жінок в могильнику Аржан-2 (Тува, Центральна Азія) та Ак-Алах (Алтай, пазирикська культура)<sup>5</sup>.

Всі предмети з категорії "шпильки" можна розділити на два відділи: до одного належать вироби з цвяхоподібними навершями, до другого — з фігурними. Що стосується перших — цвяхоподібних (тобто, таких, що нагадують цвяхи або гвіздки), то вони є найчисленнішою групою прикрас, можливо, через відносно нескладну технологію виробництва (Рис. 1). Їх почали використовувати як застібки для одягу ще у II тис. до н.е. Прикраси вирізняються різноманітністю оформлення верхівки та стрижня. Різні модифікації шпильок- "гвіздків" бачимо в культурах комарівській, тшинецькій, передлужицькій, чорноліській. За скіфських часів вони стали прикметним

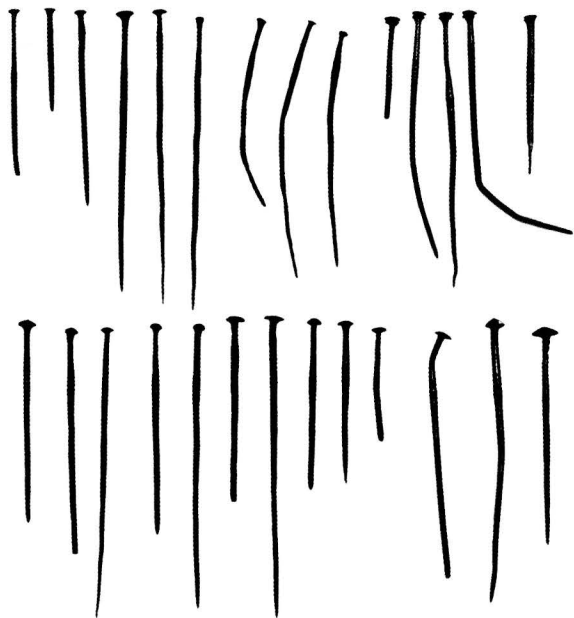


Рис. 1. Цвяхоподібні шпильки з пам'яток Дніпровського Правобережжя.

атрибутом убрання мешканок Лісостепових регіонів: Дніпровського Правобережжя та Лівобережжя. В. Г. Петренко виділила серед знахідок на території Скіфії 18 типів за такими ознаками: форма голівки та шийки, перетин стрижня, декор<sup>6</sup>. Найбільш поширеними в областях Дніпровського Лісостепоного Правобережжя були шпильки зі стрижнем, оздобленим "рубчиками", який завершує пласка шляпка. Вироби зазначеного типу відливали у роз'ємній формі, а потім доробляли гострим інструментом. Знайдено прикраси довжиною від 5 до 13 см, d шляпки — 0,5–1,5 см, хоча є й довші — 24,5 см, d головки — 2,4 см. Можливо, предмети виготовляли у місцевих майстернях, де виникли певні стандарти, які змінювалися відповідно до вимог замовника. Схожими на шпильки з рубчастим стрижнем є екземпляри також з пласкою шляпкою, але гладенькі: довжина 9–18 см (d головки — 0,5–1,2 см).

На цій же території виготовляли шпильки з напівсферичною чи грибоподібною верхівкою та стрижнем гладеньким або декорованим рубчастими виступами (довжина 11–15,5 см, d головки 0,4–1,2 см). З центрів виробництва предмети потрапляли в інші райони: Побужжя, Західне та Східне Поділля, в басейн Ворскли, тощо. Слід відзначити шпильки з біконічними та конічними навершнями, стрижні яких гладенькі або прикрашені рельєфними рубчиками. Довжина виробів 8–14 см, d головки 0,5–1 см. Деякі варіанти предметів цієї категорії переважали в окремих регіонах: у Західно-Подільському надавали перевагу шпилькам з маленькою голівкою і злегка розширеним стрижнем, у басейнах Сіверського Дінця — з біконічною і круглою верхівкою (Рис.2)

Як зазначено вище, шпильки-гвіздки були деталями головних уборів та плечового вбрання. Це зафіксовано, наприклад, в курганах VII–VI ст. до н.е.: Перепахтиха, №100 поблизу с. Синявка, поблизу с. Матусов — Реп'яховата Могила (Черкаська обл.), тощо<sup>7</sup>. Цікаво, що цвяхоподібні застібки для одягу застосовували навіть наприкінці IV ст. до н.е., як про це свідчать залишки вбрання жінки у похованні Великого Рижанівського кургану (Черкаська обл.)<sup>8</sup>. У даному випадку золоті стрижні мали підкреслено знаковий характер — емблеми етнолокальної належності (Рис.3).

За археологічними знахідками можна дійти висновку, що впродовж VII–V ст. до н.е. у вжитку населення Лісостепових регіонів були і шпильки з фігурною верхівкою. Так, мешканці "скіфських" областей Побужжя та Дніпровського Правобережжя почали використовувати шпильки, завершення яких має вигляд петлі — округлої або овальної — з відігнутих назовні кінчиком. (Рис.4). Заготовками для виробів були круглі в перетині стрижні (переважно бронзові чи

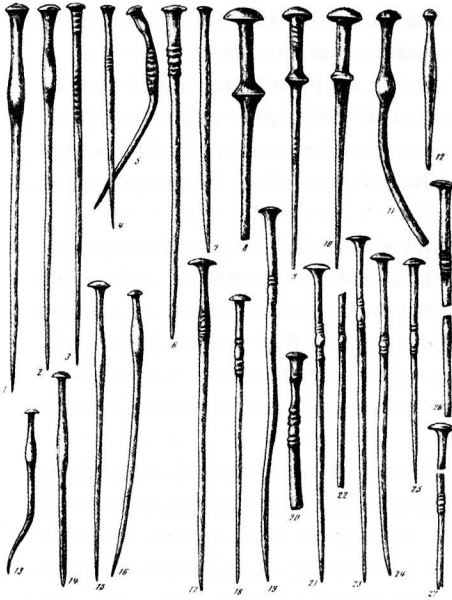


Рис. 2. Варіанти оформлення цвяхоподібних шпильок: грибоподібні, конічні, біконічні голівки.



Рис. 3. Реконструкція жіночого костюма за матеріалами з Великого Рижановського кургану.

залізни), частину їх розклепували, перетворюючи на прямокутну смужку, з якої вигинали верхівку S-подібного абрису. З усіх знахідок вирізняється шпилька, кругла голівка котрої доповнена дротиним кільцем з роз'ємними кінцями (розміри — 13x18 мм) (з колекції Кун-

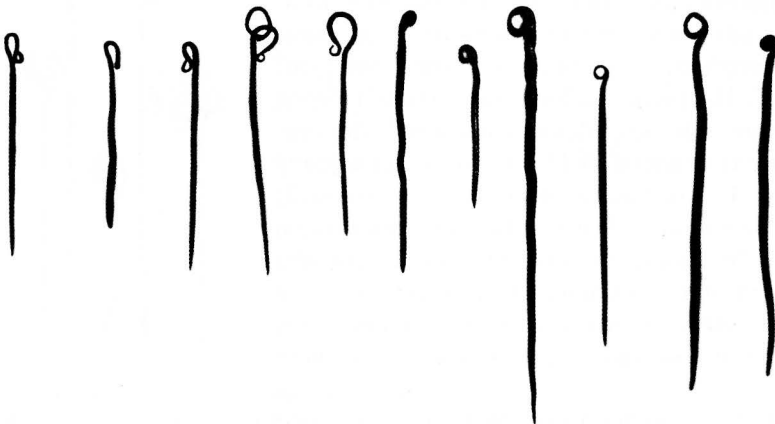


Рис.4: Шпильки з петлеподібними наверхниками.  
 Канівський повіт - довжина 10,5 см, 9 см; с.Пекарі - 11 см;  
 із колекції Кундеревича - 12,4 см; з околиць Ржищева - 10,8 см)

дереви́ча)<sup>9</sup>. Відсутність чітких параметрів виробів свідчить про існування різних майстерень та індивідуальні замовлення.

За схожою технологією виготовляли оздобу з великою голівкою (круглою чи овальною), також утвореної з частини стрижня, розклепаного до прямокутної у перетині смужки. Сплющений кінець стрижня спіралью закручено<sup>10</sup>. Довжина виробів: — 9,7–14 см, розміри на верші — 2,1x2,1; 3,7x2,8 см<sup>11</sup>.

Більш широке застосування мали екземпляри іншого типу — з маленькими голівками. Вони зроблені таким же способом, тобто з круглого дроту, частину якого розклепували і загортали у маленьку спіраль (Рис.4). Цікаво, що такі прикраси були у використанні в різних регіонах Скіфії, навіть — областях степовиків, але переважають вони, як й інші типи, у Дніпровському Правобережжі, а також у басейні Ворскли.

Серед шпильок цієї групи (з фігурною верхівкою) є помітними бронзові вироби, з наверхшам у вигляді щитка, утвореного багатovitковою пласкою спіраллю (Рис.5). Знахідки трапилися в Західно-Подільському та Києво-Черкаському регіонах. Аналогії прикрасам є серед матеріалів тшинецької, комарівської, висоцької, лужицької культур, для населення яких такі шпильки були характерною деталлю вбрання<sup>12</sup>.

Мешканці Правобережного Лісостепу у V ст. до н. е. залучили до набору декоративних засобів так звані "двострижневі шпильки" — вироби з круглого в перетині дроту, розклепаного посередині. Операції з їх виготовлення вимагали певного шаблону, за яким заготовку вигинали так, щоб вона набула вигляду двох паралельних стрижнів, з'єднаних увігнутою дужкою. В. Г. Петренко вказує на аналогії серед старожитностей іллірійських племен<sup>13</sup>. Довжина більшості виробів 10-11 см, виконані з дроту товщиною 1–2 мм, хоча є екземпляр короткий: 6,7 см до, а також довгий — 13,5 см, товщиною — 4 мм. Шпильки, що походять з с. Грищенці Черкаської обл. зроблено зі стрижнів (d — 4 мм), звужених на кінцях. Одна із знахідок вирізняється тим, що стрижні внизу розведено

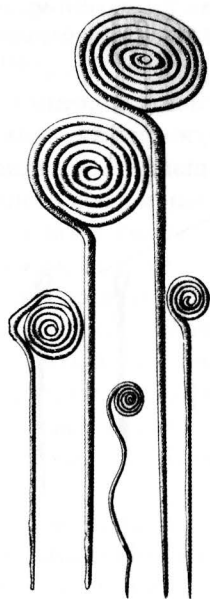


Рис.6: Шпильки зі спіралеподібним наверхшамом.

Курган 136 в Тенетинківському могильнику "А" - довжина 12 см, d щитка 2,7 см;

к.1 поблизу с. Раковкат - 2 екземпляри, довжина 21см і 16 см,

d щитка відповідно 5 см і 4 см ; Жаботин, поселення; Пастирське городище -

довжина 10 см, d щитка 1,5 см; к.3, Братишов - 13 см, d щитка 1,8 см)

на два боки<sup>14</sup>. На мій погляд, шпильками цього типу скріплювали не одяг, а жіночі зачіски. Думка виникла через подібність описаних виробів до сучасних шпильок для волосся. Можливо, потреба в шпильках виникла через поширення зі степу такого соціального феномену, як "амазонки", тобто утворення соціальної групи жінок-воїнів. У деяких похованнях "амазонок", тобто, жінок зі зброєю, зафіксовано рештки елементів костюма, за якими можна скласти уявлення про загальний вигляд убрання<sup>15</sup>. Щодо реконструкції жіночих зачісок, то невиразність їх зображень на пам'ятках мистецтва Скіфії спонукає залучити синхронні матеріали, але з іншого культурного середовища. Йдеться, насамперед, про знахідки в курганах на території поширення пазирикської культури (наприклад, в могильнику Ак-Алах-3)<sup>16</sup>. За спостереження дослідників, жінки з населення Гірського Алтаю, мабуть, представниці якоїсь соціальної групи, носили парики складної конфігурації. Для її створення певним чином зачісували та заплітали волосся, а для його закріплення у вигляді зачіски використовували накісники та шпильки (дерев'яний стрижень та металевий). Форма парика та прикраси на ньому символізували світове дерево<sup>17</sup>. Як вже було зазначено, шпильки, знайдені в Центральній Азії (Тува) та в регіоні Алтаю, вирізняються декором, який підкреслює їх знаковий характер (Рис.6).

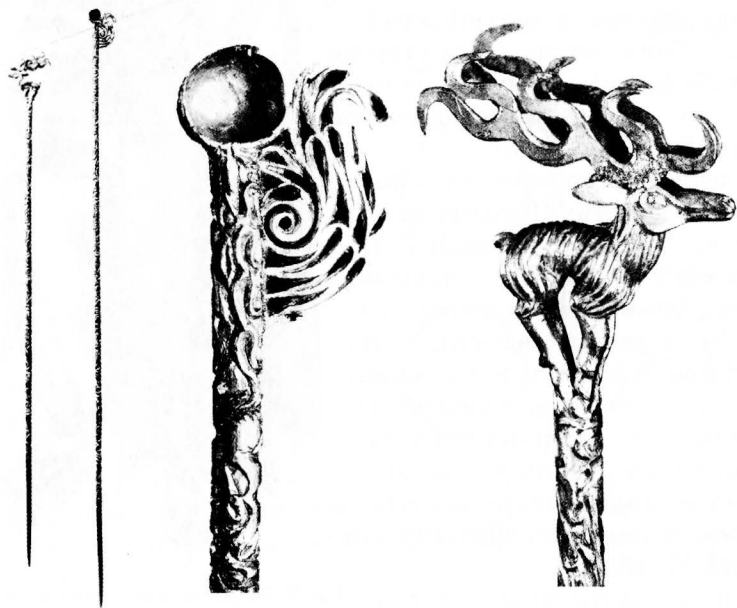


Рис. 5. Шпильки з кургану Аржан-2 (поблизу м. Туви) та могилька Ак-Алах (Алтай).

На мій погляд, парик — головний убір у гіпертрофованому вигляді відбиває особливе ставлення до жіночого волосся. За спостереженнями етнографів, у багатьох народів існує уявлення, що саме у волоссі зосереджено еротичну силу жінки, а також її магічні властивості.

Але повернемося до шпильок з увігнутою верхньою частиною. Ці оздоби за припущенням З. Васіної застосовували для створення зачісок, які нагадують парики "пазирикських" жінок: за допомогою кількох екземплярів робили своєрідний каркас, в якому закріплювали підняте над головою волосся. Мабуть, таку зачіску сприймали як знак належності до "амазонок" (Рис. 7).

Шпильки цього типу мали поширення тільки у V ст. до н.е., але контури, створені двома паралельними голками та увігнутою голівкою, майстри повторили в оформленні скроневих підвісок IV ст. до н.е. (курган № 4 поблизу с. Новоселки Черкаської обл.) Унікальні прикраси складаються з пластини та каскаду трапецієподібних привісок на коротких ланцюжках. Основна деталь — пластина з рельєфним зображенням, нижня частина якої прямокутна, а верхній край — хвилеподібний. Отже, бічні сторони виробу, з'єднані увігнутою лінією, нагадують абрис двострижневої шпильки<sup>18</sup>.

Виробництво шпильок було зосереджено в областях Правобережного Лісостепу. За підрахунками В. Г. Петренка тут було знайдено половину від усієї кількості прикрас цієї категорії. Хоча деякі предмети, котрі традиційно вважають шпильками, можливо, належали до знарядь "жіночої праці" — прядіння і ткацтва. Так, на думку деяких дослідників, вироби у вигляді розширеного стрижня з цвяхоподібним завершенням були деталями веретена<sup>19</sup>.

Шпильки із голівкою у формі лопатки, ймовірно, також вико-



Рис. 7. Реконструкція зачіски, створеної із застосуванням двострижневих шпильок (автор З. Васіна)

ристовували як пристосування для потреб ткалі. Таке ж призначення можна припустити і для кістяних предметів<sup>20</sup>.

Вбрання населення Лісостепового Дніпровського Лівобережжя також вирізнялося своєрідністю. Характерними прикрасами у цьому регіоні були шпильки та браслети для ніг. Усім виробам притаманна масивність. У VII–VI ст. до н.е. набори містять: сережки, намисто, металеві браслети (наручні та для ніг); браслети, шпильки. В V ст. до н.е. комбінації оздоб включають: сережки, намисто, браслети-перевязки, сережки, намисто, шпильки, браслети для ніг. В IV ст. до н.е. в комплектах декоративних засобів вбрання спостерігаємо декоративні елементи, що наближають їх до степових.

Вироби, котрі належать до категорії "шпильки", з'явилися в Дніпровському Лісостеповому Лівобережжі за часів пізньої архаїки, а пізніше набули поширення. Вони мали вигляд довгих стрижнів (близько 30 см) з масивною цвяхоподібною головкою (d 2–2,7 см). Наприкінці V ст. до н.е. стрижні у верхній частині прикрашали гравірованими лініями, які утворювали сітчастий орнамент (Рис.8).

Шпильки зафіксовано у жіночих похованнях: на плечах або на грудях небіжчиці, а також під головою. Їх використовували для закріплення відрізів тканин — покривал, наміток, які накидали на голову. На підставі вивчення археологічних джерел виникли припущення про існування різновидів таких уборів — з вузького полотнища та більш широкого. Для першого потрібно прямокутний шматок тканини, а для другого — еліпсоподібний, що давало можливість створювати красиві складки. Ці варіанти реконструкції підказали знахідки в к. №3 в урочищі Стайкин Верх (Аксютинці): масивна залізна шпилька (довжиною 18 см) під черепом, а навколо нього — 37 золотих платівок із зображенням хижака з породи котячих, який лежить підігавши ноги під животом (розміри 0,6x10 мм)<sup>21</sup>. Якщо аплікації нашити на край покривала з проміжками, то вони утворюють пружок довжиною приблизно 50 см (відстань від од-

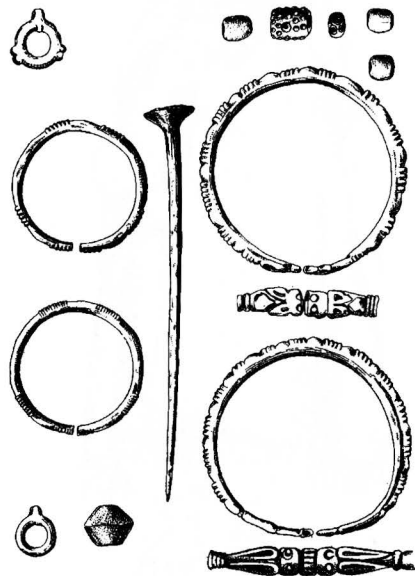


Рис. 8. Знімні прикраси з Лісостепового Дніпровського Лівобережжя.



ного плеча до іншого). Скромні оздоби облямовували обличчя жінки. Неприкрашену частину полотна сховано за спиною. Шпилькою сколювали відрізок тканини, а також прикріплювали її до зачіски.

Шпильками скріплювали не тільки покривала, але й плечовий одяг — плащі (накидки). За цими ж матеріалами (к. №3 в уроч. Стайкин Верх) реконструйовано великий плащ з тканини розрідженої структури, мабуть, вовняної, щоб не порвати її шпильками. Він огортав постать жінки, створюючи "неантропоморфний" силует. Оскільки відтворений костюм був святковим, то накидкою не закривали прикраси на грудях (Рис.9).

В кургані 498 поблизу с. Басівка зафіксовано дві бронзові шпильки — під черепом та підборіддям, котрі свідчать про наявність широкого довгого покривала у формі прямокутника<sup>22</sup>. Воно огортало всю постать жінки, створюючи своєрідний силует, мабуть, властивий парадним костюмам цього регіону. Тяжіння до вбрання, що не вимальовує фігуру або тільки злегка її позначає, відбилося, наприклад, у формах посуду — горщиках видовжених пропорцій, з плавно відігнутими вінцями<sup>23</sup>.



Рис. 9. Реконструкції костюмів за матеріалами з поховання в урочищі Стайкин Верх (Сумська обл.)

Шпильки, що є елементами реконструйованих костюмів, дослідники розглядають як утилітарні предмети — застібки. Але аналіз характеру вбрання показує, що акценти слід змістити у бік знакових функцій цих стрижнів.

У костюмах степового населення подекуди також використовували шпильки, але це поодинокі випадки, які віддзеркалюють індивідуальні ситуації (можливо, сімейні традиції, зв'язки, тощо). Особливу цікавість викликають вироби, що з'явилися в регіоні в IV ст. до н.е. Вони мають вигляд коротких стрижнів, звужених на одному кінці, а другий вигнутий так, що верхівка утворює хвилясту лінію (кількість петель: 1,5–3,5) (Рис. 10). Такі шпильки з "хвилястими голівками" (переважно срібні та золоті), зафіксовано в похованнях представниць соціальної верхівки суспільства (виключення — бронзова шпилька з Кам'янського городища). В. Г. Петренко вважала, що оздоби з хвилеподібним навершям належали до своєрідних племінних емблем, які відзначали скіфів-царських<sup>24</sup>. Але з цим твердженням не узгоджуються деякі знахідки на території Лісостепового регіону. Так, з Мотронинського городища походить хвилястий навершник, крім того, шпильки, схожі на описані були у населення милоградської культури<sup>25</sup>.

Найбільше вирізняється золотий екземпляр з кургану Куль-Оба: її голівка нагадує шпильки, що завершуються петлею з відігнутих назовні кінчиком. Виникає припущення про витoki способу оформлення шпильок хвилястою верхівкою — можливо, тип виник як модифікація виробів з петлеподібним навершям. Верхівкою куль-обської шпильки є мініатюрна фігурка качки. Образ цього водоплавного птаха — давній символ плодючості, втілення трьох стихій,

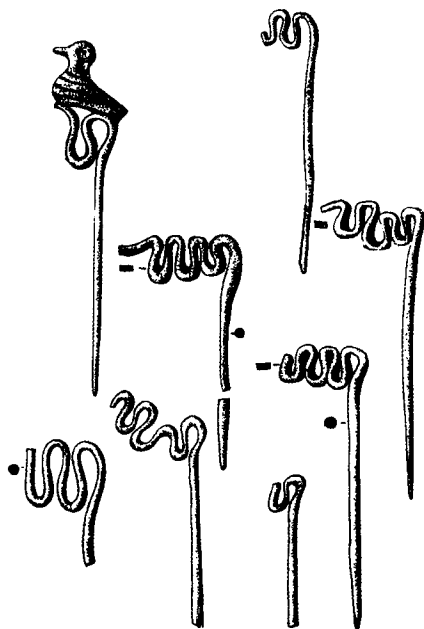


Рис. 10. Шпильки з хвилястою голівкою:  
 Куль-Оба - довжина 6 см,  
 Каменське городище - довжина 5,5 см;  
 Чортюлик (фрагмент) - довжина 2,5 см;  
 Єлизаветівський могильник, група  
 П'ятибратніх курганів -  
 довжина 4,5 і 3,2 см;  
 Гайманова Могила -  
 довжина 4,8, 6,2, 5,9 см).

властивий уявленням індоевропейських племен. Згадаємо, що з цього ж кургану походять і веретено, увінчане зображенням качки, яке акцентує сакральне значення предмета. Мабуть, символічний зміст притаманний і шпильці з таким же оформленням. На користь припущення свідчить і той факт, що вироби з хвилястою верхівкою пов'язані з головними уборами. Так, в кургані Гайманова Могила *in situ* зафіксовано, що всередину ажурних пластинок-аплікацій, які прикрашали фронтальну частину шапки, було вставлено три шпильки зазначеного типу (Рис.11). Вірогідно, за допомогою стрижнів прикріплювали високий полосу до зачіски або покривало до шапки<sup>26</sup>. Хоча, про утилітарне призначення шпильок у даному випадку не йдеться, бо на першому місці їх знакова функція — демонстрація належності до певного роду чи соціальної групи.

Особливість шпильок визначає хвиляста змієподібна верхівка. На мій погляд, на гайманівських екземплярах можна побачити досить чітко зображення змії. Як відомо, цей мотив пов'язаний з хтонічними культами, притаманними населенню Європи з глибокої давнини. Образ плазуна мав значення апотропею. Вироби з таким оформленням голівки могли належати до вбрання жінок, наділених функціями жриць.

Дві унікальні золоті прикраси, схожі на шпильки, зафіксовано в багатому костюмі жінки, поховання якої дослідили в степовому регіоні: к. 22 поблизу с.Вільна Україна Херсонської області<sup>27</sup>. Обидва вироби ідентичні: стрижень трикутної форми: знизу загострений, а зверху сплюснений, завершує напівсферична голівка (Рис.12).

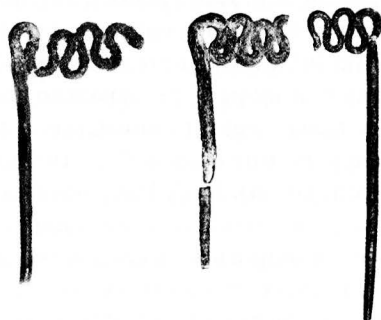


Рис. 11. Шпильки, оформлені зображенням змії. Курган Гайманова Могила (Запорізька обл.)

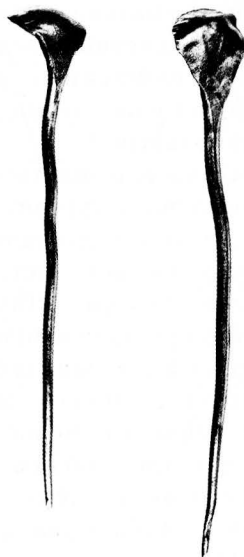


Рис. 12. Шпильки з напівсферичними голівками (к.22 поблизу с.Вільна Україна, Херсонська обл.)

Шпильки зроблено способом кування із золотої заготовки. Незважаючи на операції, за допомогою яких виготовлено голку (чи стрижень), проколоти нею тканину чи повсть надто важко. Слід знайти інші версії щодо використання цих невеличких виробів: довжина яких — 4,7 см та 4,2 см. Можливо, їх застосовували для оздоблення зачіски. Схожу бронзову шпильку, подібну за морфологічними та технологічними ознаками, знайдено серед пам'яток лужицької культури (тарнобжеської групи): інвентар з поховання 192, могильника поблизу Чесовки, Жезовського воєводства (Trzesowka, Rzeszowskie woj.)<sup>28</sup>. Аналогічні прикраси були і в області мешкання племен висоцької культури<sup>29</sup>. Ці аналогії дозволяють припустити, що інколи індивідуальні ситуації (сімейні звичаї) спонукали жінок із Степового Причорномор'я навіть у IV ст. до н. замовляти оздобу, які є репліками речей, виготовлених в західноєвропейському регіоні (області лужицької та висоцької культури). Це ще раз доводить символічне значення шпильок (Рис.13).

До таких знакових предметів належать і знахідки з жіночого поховання в Мелітопольському кургані: дві срібні прикраси з конічним загостреним стрижнем, верхня частина якого оформлена круглими виступами з рельєфними візерунками<sup>30</sup>. Вони нагадують спіральні головки шпильок, властивих костюмам населення лужицької та висоцької культур, але наразі варто звернути увагу на знахідки із



Рис. 13. Реконструкція головного убору зі шпильками з напівсферичними голівками

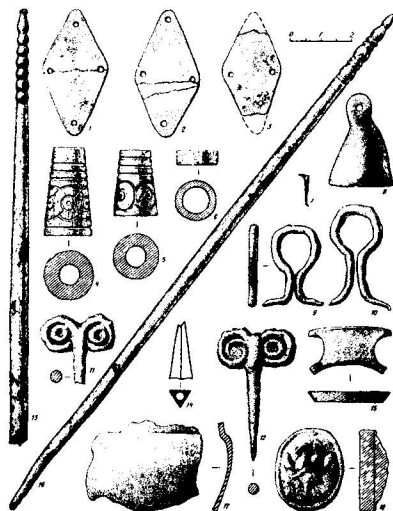


Рис.14. Шпильки зі спіралеподібним оформленням наверхника (Мелітопольський курган).

Сержень-Юртовського могильника кобанської культури на Кавказі: мелітопольські прикраси більше нагадують оформлення верхівки великої бронзової булавки<sup>1</sup>. Зазначені вироби, можливо, зроблено за зразком кобанських, але вони маленькі — довжина стрижня 4 см, ширина головки 2,4 см, тобто складають окремий тип. Отже, є підстави припускати, що мелітопольські шпильки мали, насамперед, символічне навантаження і разом з іншими речами створювали окремий ритуальний набір (Рис. 14).

Майже всі категорії знімних (накладних) оздоб номадів походять від виробів, які були властиві місцевому населенню Лісостепового регіону, зокрема, Дніпровського Правобережжя. Археологічні культури Правобережного Лісостепу від доби бронзи були генетично пов'язані з культурами Центральної та Північно-Західної Європи, тому на території Скіфії набули поширення предмети, аналогії яким знаходимо серед речей зазначених областей.

Огляд пам'яток, в яких було знайдено різноманітні шпильки, показує, що ця категорія знімних прикрас мала велике значення в жіночих костюмах на всій території Скіфії. Впродовж існування у вбранні скифіянок призначення шпильок змінювалися — від практичного їх використання як застібок (це стосується цвяхоподібних стрижнів), до предметів, що мають символічне навантаження. Знакові функції завжди превалювали при використанні шпильок з фігурними наверхниками.

<sup>1</sup> Петренко В.Г. Украшения Скифии VII - III до н.э. - М., 1978 - С. 7 - 20 - [Свод археологических источников, вып.Д4-5]

<sup>2</sup> Там же, с.20

<sup>3</sup> Там же, с. 8

<sup>4</sup> Wels-Weyrauch U. Im Grab erhalten, im Leben getragen - Tracht und Smuck der Frau // Bronzezeit in Deutschland. - Stuttgart, 1994 - S. 59-65

<sup>5</sup> Чугунов К.В. Аржан - источник // Аржан. Источник в Долине царей. Археологические открытия в Туве. - Спб, 2004 - С. 38-39

Полосьмак Н.В., Баркова Л.Л. Костюм и текстиль пазырыкцев Алтая (IV - III вв.до н.э.). - Новосибирск, 2005. - С.72, рис.2.43, 2.45, 2.46

<sup>6</sup> Петренко, вказ. праця, с. 19

<sup>7</sup> Петренко 1978, табл. 14, 3,

Ильинская В. А., Тереножкин А.И. Скифия VII- IV вв.до н.э. - К., 1983. - С.239)

<sup>8</sup> Клочко Л. Реконструкция костюма женщины из боковой могилы Большого Рыжановского кургана // Materialy i Sprawozdania Rzeszowskiego Osrodka Archeologicznego. - Rzeszow - 1998 - T. XIX - S. 139-151

<sup>9</sup> Петренко, вказ. праця, табл. 11,10

<sup>10</sup> Петренко, вказ. праця, табл. 12,1-4

<sup>11</sup> Там же, с.17-18

<sup>12</sup> Петренко, вказ.праця, с.18 ; табл.13, 14 -18

- <sup>13</sup> Там же, с.19, табл.14 ,1-13
- <sup>14</sup> Там же, табл.14, 3
- <sup>15</sup> Клочко Л.С. Новые материалы к реконструкции головного убора скифянок. // Древности Степной Скифии. - К., 1982. - С.118-130
- <sup>16</sup> Полосьмак Н.В., Баркова Л.Л. Костюм и текстиль пазырыкцев Алтая (IV-III вв. до н.э.). - Новосибирск, 2005. - С.72, рис.2.43, 2.45, 2.46
- <sup>17</sup> Там же
- <sup>18</sup> Золота скарбниця України. - К., 1999. - С. 150, кат.42
- <sup>19</sup> Стрельник М.О., Хомчик М.А. Про технологію прядіння за античної доби в Надчорномор'ї. // Археологія - 2005 - № 1 - С. 70- 74
- <sup>20</sup> Петренко, вказ праця, с.19 -20].
- <sup>21</sup> Ильинская В.А. Скифы Днепровского лесостепного Левобережья. - К., 1968. - С.28
- <sup>22</sup> Там же, с.39
- <sup>23</sup> Там же, с.340
- <sup>24</sup> Петренко, вказ праця, с.19
- <sup>25</sup> Бессонова С.С., Скорый С.А. Мотронинское городище скифской эпохи. - К., 2001 - С. 103, рис.68,16
- <sup>26</sup> Клочко Л.С. Новые материалы ..., с.121
- <sup>27</sup> Лесков О.М. Скарби курганів Херсонщини. - К., 1974. - С.94-98
- <sup>28</sup> Dabrowskie J., Rajewskie Z. Od srodkowej epoki brazu do srodkowego okresu latenskiego // Prahistoria ziem Polskich. - T. IV. - Wroclaw - Warszawa, 1979. - S. 146, табл. XXXIX
- <sup>29</sup> Крушельницька Л.І. Взаємозв'язки населення Прикарпаття і Волині з племенами Східної і Центральної Європи. - К., 1985. - С. 76, рис.23,4
- <sup>30</sup> Тереножкин А.И., Мозолевський Б.Н. Мелитопольский курган. - К., 1988. - С. 98, рис. 106,11,12
- <sup>31</sup> Козенкова В.И. Кобанская культура. Восточный вариант. - М., 1977. - Табл. XIX, 3.