

Антропоморфні образи в оздобах скіфських головних уборів.

Головні убори скіфського костюма досліджувало не одне покоління науковців, адже перші розвідки з'явилися ще на початку ХХ ст. Зараз існує досить значна бібліографія праць, присвячених вивченню різних аспектів теми.

Різноманітні покрови голови завжди були найбільш важливою категорією костюмного комплексу, на яку покладали демонстрацію соціальних, статусних, вікових відзнак. Ці чинники суспільної ідентифікації досить чітко пов'язані з формою та оздобами чоловічих, жіночих та дитячих головних уборів. Як відомо, найбільше археологічних джерел для вивчення всіх компонентів костюма відкрито в жіночих похованнях. За знахідками — органічними рештками та декором головних уборів, одягу, взуття реконструйовано не тільки загальний вигляд вбрання жінок, котрі мешкали у різних регіонах Скіфії, але й способи створення всіх складових костюмних ансамблів, їх естетичні та семантичні особливості.

Отже, скіфські жінки носили покривала, налобні стрічки та шапки, прикрашені золотими аплікаціями із зооморфними, міфологічними, рослинними, антропоморфними та геометричними мотивами. Найчастіше їх поєднували (відповідно до семантики костюма) в наборах платівок — накладок, призначених для оздоблення конкретного убору. Зображення людей включали до декору всіх видів головних уборів і найчастіше як основний елемент.

Про чоловічі убори відомо значно менше. Аналізуючи писемні та образотворчі пам'ятки, можна зробити висновок, що скіфи-кочовики віддавали перевагу гостроверхим башликам — кірбасіям, а також налобним пов'язкам. Що стосується останніх, то є археологічне підтвердження їх використання в парадному костюмі з архаїчних часів. Так, з курганів Келермес (№1 і №3) походять дві діадеми VII ст. до н.е. В деяких похованнях зафіксовано декоративні фрагменти шапок: окремі платівки (курган Куль-Оба), а також такзвані "шоломи" (кургани Ак-Бурун, Передерієва Могила). Серед зазначених оздоб превалюють антропоморфні образи.

На думку С. С. Бессонової, антропоморфізм увійшов до міфологічного мислення населення Скіфії у V ст. до н.е.¹. Першим етапом у процесі залучення антропоморфних образів для відображення релігійних ідей було звернення до зооантропоморфних мотивів

(сфінкси, горгони, силени, тощо), а також так званих “масок” — зображень людської голови без деталізації обличчя та будь-яких атрибутів. А вже згодом, у IV ст. до н.е., серед художніх витворів з’явилися образи божеств з акцентованими функціями та сюжетні картини. Їх репертуар не дуже великий. Поряд із зображеннями персонажів, яких можна ототожнити з власне скіфськими (завдяки відповідності у фольклорній традиції), у художньому мисленні мешканців Північного Причорномор’я органічними є і образи еллінських міфів, зокрема, менад, які, мабуть, нагадували місцеві божества. Умовні “маски” і надалі займали певне місце в орнаментальних композиціях як основний чи допоміжний елемент. Напевне, вони належать до універсальних знаків, за допомогою яких створювали символічні візерунки в залежності від семіотичного статусу декорованих речей. Так, бачимо схематично намічені обличчя на метопідах з курганів Казенна Могила (с. Тополине, Запорізька обл.) та №4 поблизу урочище Носаки (Запорізька обл.) —



Рис.1: Головний убір за матеріалами з кургану №3 поблизу с. Богданівка, Херсонська обл.

виробах IV ст. до н.е.². Але, загалом оздоба головних уборів відбивають загальну схему розвитку антропоморфних уявлень серед племен Північного Причорномор’я. Так, у V ст. до н.е. було виготовлено убір, реконструйований за матеріалами, зафіксованими при молодій жінці у кургані №3 поблизу с. Богданівка (Херсонської обл.)³. Це конусоподібна шапочка, прикрашена спереду платівками із зображенням “масок”, хижака з породи котячих та багатопелюсткових розеток, з’єднаних між собою по три (Рис.1). Всі елементи відбивають різні аспекти культу божеств плодючості. Перераховані мотиви разом створюють композицію у формі трикутника — символу дерева життя, центральне місце у якій належить “маскам”⁴.

Зображення людської голови бачимо на уборах, фрагменти

яких знайдено у похованнях, досліджених у різних регіонах Скіфії. Найбільш яскраві пам'ятки із зони Лісостепу зафіксовано у похованні чоловіка, яке дослідили у кургані № 1 поблизу с. Вовківці (Сумська обл.)⁵. У ногах небіжчика лежали золоті платівки, на яких вміщено “жіночий портрет” (Рис.2 а, б). Золоті сережки, що були серед оздоб, вказують на призначення цих декоративних елементів як на аплікації, прикріплені на жіночій шапці. Але, мабуть, насамперед про приналежність убору жінці свідчить образ, поданий на пластинках. В. А. Іллінська вважала, що його прототипи слід шукати на платівках та медальйонах із зображеннями богинь Деметри (з пишною зачіскою та намистом) або Афіни (у крилатому шоломі)⁶.



Рис.2: Золоті платівки з зображенням жіночого божества з кургану № 1 поблизу с. Вовківці, Сумська обл.

Є ще одна версія щодо взірця, за яким було створено образ, що відповідав місцевим уявленням про загальний вигляд головного убору та зачіски. На “вовківцевських” пластинках змальовано круглі обличчя з повним підборіддям, великими мигдалеподібними очима та ротом з вибагливо піднятими кутиками губ, і головний убір, що ореолом облямовує чоло. Все це нагадує еллінські скульптурні твори періоду архаїки⁷.

Головні убори та зачіски жінок, поданих на пластинах, трактовано по-різному. На одних аплікаціях з—під пишної стефани (назвемо її так умовно) виглядають ніжні кучерики, на інших — коси (Рис.2 а, б). Але відмітимо, що грецькі жінки не заплітали волосся в коси — на всіх пам'ятках образотворчого мистецтва показано локони. Мабуть, давній художник відтворив зачіску, характерну для жінок цього регіону. Відомо, яким символічним змістом сповнене жіноче волосся у всіх індоєвропейських народів. Йому приділяли велику увагу, вважаючи зосередженням “жіночої сили”. Певні прийоми у зачісуванні волосся, його оздоблення також

мали знаковий характер. Можливо, коса викликала асоціації з колоском. На думку деяких дослідників (Богаєвський, Гаген-Торн) така зачіска (у формі коси) була притаманною землеробам. Хоча етнографічні спостереження говорять, що заплітання та прикрашання кіс, було звичним у багатьох народів⁸.

Зображення жіночих голівок дозволяють виявити деякі регіональні особливості зачісок, навіть ідеал жіночої краси (кругле обличчя, великі очі), але не подають інформації про функції божества, якому були властиві ці риси. Найперша інтерпретація образу: перед нами втілення богині плодючості (в широкому сенсі), адже цей культ є найбільш поширеним у давньому світі. Тим більше, що головний убір на “портреті” нагадує стефану, притаманну богам життєдайних сил природи — Деметри, Афродіти.

Інша версія: прикраси на уборі є емблемами богині, наділеної особливою функцією: оберігати воїнів. Ймовірно, такою уявляли Аргімпасу — богиню любові, покровительку скіфських царів (і, напевне, всіх, хто належав до “касти” воїнів). Адже прикраси знайдено у чоловічому похованні: це був сакральний убір — подарунок чоловікові від дружини, мабуть, з метою подання йому “благословіння”, захисту у потойбічному світі*.

У Степовому регіоні, а саме у Бердянському кургані (с. Нововасилівка поблизу м. Бердянська, Запорізька обл.) аплікації з антропоморфними образами було прикріплено на уборах двох видів: конічній шапці та покривалі (Рис.3). Прикраси лежали серед інших декоративних елементів костюма у чоловічому похованні. На шапочці розміщено платівки: трикутні з дрібними опуклими півкульками, овальні, прямокутні з заокругленим верхнім краєм, на яких подано погрудні “портрети” (Рис.3 а). Ці останні пластинки є головним фактором оформлення убору і у художньому, і у змістовному планах. Представлені на них образи дуже схематичні:



Рис.3: Реконструкція головного убору за матеріалами з Бердянського кургану поблизу с. Нововасилівка, Запорізька обл.

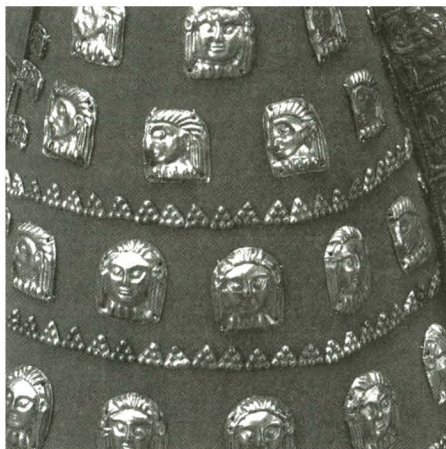


Рис.3а: Фрагмент декору головного убору з Бердянського кургану.

кутні пластинки зі “сценою братання” (Рис.3б.). Вона подана на невеличкій площині: двоє чоловіків у скіфському вбранні обнімають один одного і разом п’ють з ритона, має аналогії серед знахідок, що трапилися в курганах Куль–Оба та Солоха¹⁰. Це — декоративні елементи чоловічих костюмів. Зокрема, вирізані за контуром зображення пластинки прикрашали убір “царя з Куль–Оби”, а прямокутні — одяг небіжчика з кургану Солоха¹¹. Сюжет трактують як ілюстрацію до розповіді Геродота про звичай братання (Геродот, IV).

Отже, мініатюру зі “сценою братання” використовували як декоративний елемент (у поєднанні з іншими прикрасами). У цьому контексті наративний сюжет набирає символічного значення. Його можна розкрити, зіставивши образи на аплікаціях з найбільш змістовною “розповідною” композицією, представленою на “пластині Гезе”. Це декоративний витвір з кургану №2 поблизу с. Сахновка (Черкаської обл.), який іноді називають діадемою, хоча предмет не відповідає параметрам уборів та-

обличчя, показане в профільному ракурсі, дещо грубувате, можливо, чоловіче, а в фас — відзначається більш м’якими рисами. Крім того, на розпущеному волоссі особи кількома штрихами намічено вінок. Отже, є підстави вважати, що на мініатюрі *en face* змальовано жіноче божество, атрибутом якого є вінок — символ родючості. Всі мотиви складають загальне тло, на якому виразно звучить ідея “життя та відродження”⁹.

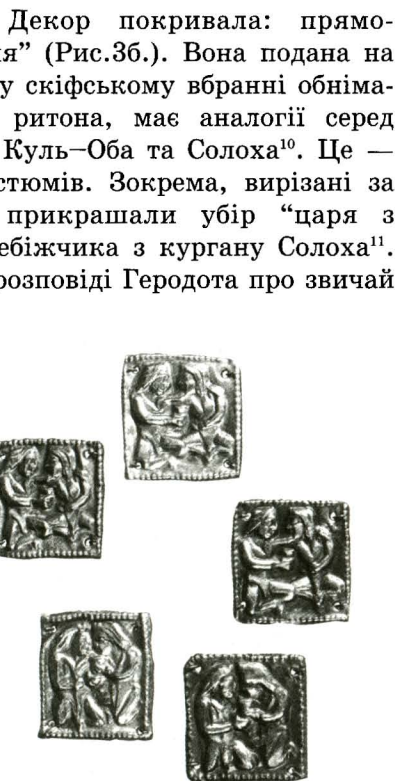


Рис.3б: Прикраси покривала з зображенням сцени братання (Бердянський курган).

кого виду¹². Сахновська пластина (її розміри 365 мм x 98 мм) була накладкою на фронтальну частину циліндричної шапочки, схожої на ту, що увінчує голову центральної особи в багатофігурній композиції, вміщеній на поверхні (Рис.4). З часу знахідки виробу науковці не залишали його поза увагою. Щоправда, у деяких скіфологів були сумніви у його автентичності через протиріччя, що виникають при зіставленні технічного рівня виконання зображень та їх вирішення з точки зору виразності¹³. Зображення на пластині подають надзвичайно цікаві відомості для вивчення такої царини культури, як костюм. Майстер детально відтворив жіноче та чоловіче вбрання, підкреслюючи характерні ознаки, властиві саме скіфам: видовжені поли курток, капюшони, різновиди поясного одягу.

Рис.4: Золота пластина — оздоба головного убору з кургану № 4 поблизу с. Сахнівка, Черкаська обл.



На сьогодні більшість дослідників вважає, що всі образи, показані на пластині, складають сюжет культурно-міфологічного характеру. Його можна назвати — священний бенкет-жертвоприношення. Головні персонажі: богиня з дзеркалом та посудинкою, перед якою навколішки стоїть чоловік з ритонем і скипетром у руках. Як свідчать атрибути, жіночий образ втілює Аргімпасу¹⁴. Варто ще раз підкреслити, що всі дійові особи створюють єдиний “текст”, відби-

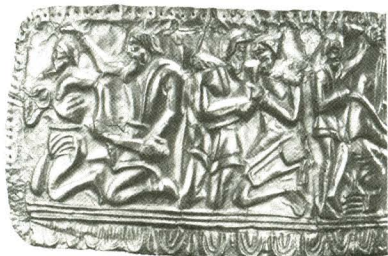


Рис.4а: Фрагмент сахнівської пластини (лівий край)



Рис.4б: Фрагмент сахнівської пластини (правий край)

ваючи різні аспекти культу Аргімпаси**. Можливо, існував тісний зв'язок між відправленням культу Аргімпаси — покровительки царів, які були уособленням найбільшої воїнської вправності, звитяги та інших чеснот, і ритуалом братання. Головний убір, знайдений в кургані поблизу с. Сахнівка, прикрашений пластиною з такою глибокою і водночас прозорою символікою, відбиває жрецький сан власниці. Таку ж суспільну роль могла відігравати жінка, убори котрої поклали до камери чоловічого поховання у Бердянському кургані. Адже, як бачимо, декор на шапочці та покривалі утворено за схемою, яка у загальних рисах збігається з “сахновською”: жіночий та чоловічий образи, “сцена братання”. Ідейне наповнення обох композицій також аналогічне: вони присвячені культу Аргімпаси. І в даному випадку на перший план виступає її функція покровительки скіфів — царів, а також всіх воїнів, належних до вищих верств.

Увагу дослідників здавна привертала пластинка, на яких подано сцену, аналогічну за змістом центральному епізоду Сахновської композиції. Мініатюрна картинка представляє жінку в ошатному вбранні, яка сидить на троні, та юнака, що стоїть перед нею, тримаючи ритон. У руці жінки дзеркало — атрибут Аргімпаси (Рис.5). Цей сюжет отримав назву “адорація”. Обоє учасників дійства показано у профільному ракурсі, але давній художник зумів передати не тільки силуети чоловічого та жіночого вбрання, але й особливості форм головного убору, плечового та поясного одягу. Особливо цікаві деталі виявлено в результаті аналізу образу скифянки: на ній халат-кандіс з надмірно довгими рукавами, а також спідниця з вертикальною планкою в центрі та горизонтальними драпіровками — тобто одяг, форма якого підкреслює соціальну зверхність¹⁵.



Рис.5: Золота платівка з зображенням сцени адорації з Мелітопольського кургану.

Цей варіант зображення Аргімпаси знайдено в курганах Куль-Оба, Чортотлик (Дніпропетровська обл.) Верхній Рогачик, Перший Мордвинівський (Херсонська обл.), Мелітопольський, к. 4 в урочищі Носаки, Огуз (Запорізька обл.). Їх використовували, мабуть, для оздоблення жіночого вбрання. Зокрема, достеменно відо-

мо, що в Чортомлику аплікації зі “сценами адо-рації” були прикріплені по краях покривала¹⁶.

У Мелітопольському кургані знайдено 51 екземпляр зазначених платівок¹⁷. Вони лежали у схованці чоловічого поховання разом з високохудожнім витвором античного мистецтва — пластиною від горита та деталями набірною поясу (Рис.6). Докладний аналіз різних деталей обряду поховань і жінки, і чоловіка у Мелітопольському кургані надав Б. Мозолевському докази того факту, що курган було споруджено для захоронення представників сім’ї, яка належала до жрецького стану¹⁸. На думку дослідника пластинки, про які йдеться, прикрашали стрічку — головний убір, який належав небіжчикові. Форма убору притаманна і чоловічому, і жіночому вбранню, але в даному випадку я цілком згодна з Б. Мозолевським: убір є компонентом чоловічого костюма, адже в Мелітопольському кургані жіноче поховання було здійснено першим.

Б. Мозолевський вважав, що стрічка зі схованки позначала жрецький статус небіжчика. Налобні пов’язки властиві індоєвропейським народам як сакральні убори¹⁹. Зображення скіфів з пов’язками на голові вміщено на пам’ятках греко-скіфського мистецтва. Так, на вазі з кургану Куль-Оба бачимо чоловіка з вузькою стрічкою на чолі, зав’язаною на потилиці так, що кінці звисають до шиї, а на пекторалі з Товстої Могили подано образ царя-жерця, відміченого досить широкою смужкою, що оперізує голову (кінців не видно)²⁰. Зрештою, як було зазначено раніше, золоті прикраси налобних пов’язок знайдено в Келермеських курганах²¹.

Спробуємо реконструювати стрічку з Мелітопольського кургану. Розміри платівок: 37 x 35 мм, якщо їх нашивали в один ряд на смужку тканини, то її довжина складе близько двох метрів

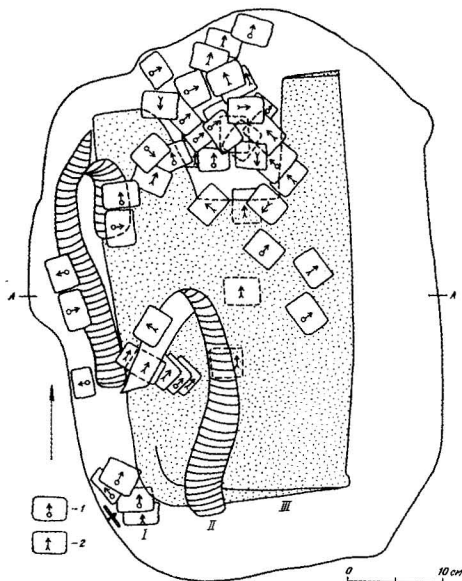


Рис.6: Схема розміщення золотих платівок в схованці чоловічого поховання Мелітопольського кургану.

(точніше — 178,5 см). Отже, виникають сумніви щодо використання такої довгої стрічки — майже 2 м для налобної пов'язки. Якщо придивитись до розміщення декоративних деталей у схованці, де їх зафіксовано *in situ*, то добре помітно, що більшість платівок (30 штук) лежить компактно, а частина — складають дві смужки. Отже, можна уявити таку схему оздоблення убору: більшість прикрас прикріплено у два ряди — вони утворять смугу шириною 7–8 см, довжиною близько 60 см, а інші — з двох боків — в один ряд. Ці потоншені краї, мабуть, спускались від потилиці до плечей: їх довжина 35–40 см. Чи мав цей убір жорстку основу, завдяки якій йому було надано циліндричну форму? Серед пам'яток образотворчого мистецтва, які відбивають костюми чоловіків з Північного Причорномор'я, нема зображень уборів, схожих на жіночі з розряду “твердих” або “жорстких”. Але виключати можливість їх використання в обрядовій практиці жерців не можна. Адже сенс таких уборів — демонстрація емблем божеств, знаків прилучення до культу. Відомо, що деякі сакральні убори еллінських богинь і богів належали до одного типу. Так, наприклад, калаф: убір Деметри і Серапіса²². Отже, можемо припустити, що пластинки, на яких вміщено “сцену адорації”, закріплювали на твердій основі, а ззаду до убору прикріпляли дві стрічки. Такий убір можна порівняти з “келермеськими”: золотий обруч з кургану №3 доповнено двома підвісками на ланцюжках, а оздоба з кургану №1 майже збігається з “мелітопольською” за розмірами: довжина — 66,8 см, ширина — 7,2 см²³. Можна зробити висновок, що “мелітопольський” убір зберіг архаїчні (традиційні) риси. Як відомо, це характерно для сакральної сфери.

Отже, золоті аплікації зі схованки Мелітопольського кургану прикрашали головний убір, що відзначав статус його власника як жреця богині Аргімпаси.

Серед антропоморфних образів, які прикрашали головні убори, значне місце посідають менади (Рис.7). Їхні зображення знайдено у всіх регіонах Скіфії: Велика Близниця, курган №4, Гайманова Могила, гробн. 4, Десв курган, Денисова Могила, курган №6 поблизу с. Водославка, к. №8 (п.1) поблизу радгоспу Песочинський, Рижанівський курган²⁴. Саме у такому трактуванні ці персонажі еллінських міфів з'явилися у образотворчому мистецтві Північного Причорномор'я в IV ст. до н.е. Більшість дослідників пов'язують образи менад з культом плодючості. С. С. Бессонова відзначила їх своєрідні риси, притаманні саме скіфським “супутницям Діоніса”, які свідчать про наближення образів до місцевих релігійних уявлень²⁵. Так, з Великого Рижанівського кургану походить прямо-



Рис.7: Золоті платівки з зображенням Менад з Гайманової Могили, Запорізька обл.

кутна пластина, на поверхні якої рельєфні фігурки менад: четверо обернені обличчям одна до одної і до тирса (він має вигляд деревця з листочками і верхівкою, що нагадує бутон). Тирс правицею тримає одна з менад, а в лівій руці у неї — голова барана. На фризі показано також жінку з мечем та козлиною ногою. За матеріалами з Великого Рижанівського кургану реконструйовано головний убір (Рис.8). Його декор та загалом всі прикраси костюма: рослинні мотиви, геометричні —

трикутники—виноградні грона, образи Сатира — тобто мотиви зосереджено на ідеї діонісійських культів.

Все це дозволяє конкретизувати символіку образів менад. Можливо вони відбивають культ Діоніса, прихильність до якого виявляли представники еліти Північного Причорномор'я. Художньо—образне оформлення вбрання жінки, похованої у Великому Рижанівському кургані, свідчать про її особливу роль. Можливо, вона була наділена жрецькими функціями культу Діонісійського кола. Ймовірно, зображення менад якраз і маркували належність їх власниць уборів до жрецького стану.



Рис.8: Реконструкція головного убору за матеріалами Великого Рижанівського кургану, Черкаська обл.

Матеріали, що є у нашому розпорядженні, дозволяють дослідити святкові убори, бо вони походять з поховань. Обряд захоронення є сакралізованим дійством, семантичним відповідником свята. За визначенням відомого історика костюма П. Г. Богатирева: "Повсякденний одяг є, насамперед, річчю, а святковий — знаком"²⁶.

Антропоморфні образи посідали чільне місце серед декоративних елементів головних уборів, тому що мали глибоке смислове навантаження. Вони відбивали культу плодючості — у широкому сенсі, крім того, створювали особливий акцент, за яким можна визначити функції божеств.

¹ Бессонова С. С. Религиозные представления скифов. — К., 1983, с.

² Ключко Л. С. Скифские налобные украшения IV III

³ Ключко Л. С. Конусоподібні головні убори скифіянок // Археологія — 1986 — № 56 — с.17

⁴ Там же, с.19

⁵ Ильинская В.А. Скифы Днепровского Лесостепного Левобережья. — К., 1968, с.48

⁶ Там же, с. 143

⁷ Онайко Н. А. Искусство // Античная цивилизация. — М., 1973, с.121, 123

⁸ Гаген-Торн, Богаевский

* Оpubліковано тільки одну невеличку розвідку, присвячену вивченню жіночих головних уборів, знайдених у чоловічих похованнях: Ключко Л. С. Про один скіфський звичай // Музейні читання: Тез. доп. наук. конф. Музею історичних коштовностей України. — К., 1995, с.21–23. Я вважаю, що зафіксовані знахідки жіночих головних уборів відбивають звичай принесення в жертву небіжчиків, який посідав визначне місце у суспільстві дружини чи наложниці. Ймовірно, з часом обряд жертвоприношення змінився: в могилу клали сакральний головний убір.

⁹ Ключко Л. С. Конусоподібні головні убори скифіянок

¹⁰ Музей історичних коштовностей України / Кол. авторів МІКУ — К.: Мистецтво, 2004, № 29, с.379

¹¹ Артамонов М. И. Сокровища скифских курганов в собрании Государственного Эрмитажа. — Л. — Прага, 1964, с.62, табл. 203. Манцевич А. П. Солоха. — Л., 198

¹² Музей історичних коштовностей України / Кол. авторів МІКУ — К.: Мистецтво, 2004, № 22, с.377

¹³ Черненко Е. В., Ключко В. И. О подлинности золотой пластини из Сахновки // СА — 1979 — №4 — С.270 — 274

¹⁴ Бессонова С. С., указ.соч., с.100–104

**В. О. Рябова на підставі технологічного аналізу зображень висловила думку про відсутність змістовного зв'язку між групами образів. Див.: Рябова В. О. Повернення до Сахнівської діадими // Музейні читання: Мат. наук. конф. Музею історичних коштовностей України. — К., 1998,

с.23–26. Я не згодна з висновками дослідниці, оскільки, на мій погляд, існували загальні принципи відображення статусу власниці головного убору. Сакральний характер убору підкреслював декор.

¹⁵ Ключко Л. С. Плечовий одяг скіф'янок // Археологія — 1993 — №1 — с.97

¹⁶ Тереножкин А. И., Мозолевский Б. Н. Мелитопольский курган. — К., 1988, 128–130, рис. 149

Алексеев А. Ю., Мурзин В. Ю., Ролле Р. Чертомлык. — К., 1991, с.97

¹⁷ Тереножкин А. И., Мозолевський Б. Н., вказ праця, с.52, рис.46

¹⁸ Там же, с.174

¹⁹ Мозолевський Б. М., Товста Могила

²⁰ Артамонов М. И., вказ. праця., табл. 229

²¹ Там же, с.18, табл. 25–28

²² Lexikon der Antike. — Leipzig, 1977, S.266

²³ Артамонов М. И., вказ. праця, с.103

²⁴ Бессонова С. С., вказ. праця, с.74

²⁵ Там же, с.75

²⁶ Богатырев П. Г. Вопросы теории народного костюма — М., 1971, с.307