

## **Вроцлавське срібло із зібрання МІКУ**

Збірка польського срібла в нашому музеї достатньо значна, представлена відомими ювелірними центрами. Це Гданськ, міста Сілезії - Стшелін, Олава, Глогув на чолі з Вроцлавом, Варшава. Проте виявилось, що найбільше експонатів походить з Вроцлава - 63 витвори. Це різночасові (датуються XVI- початком XIX ст.) і різноманітного призначення вироби світського і духовного характеру. Серед світських витворів найбільшу групу складають чарки - 16 екземплярів, далі ідуть стакани - 14; ложки - 5; свічники - 4; блюда - 4; стопи - 2; в одному екземплярі - кухоль, кубок, чашка; підставка для супниці. Не менш значною і різноманітною за призначенням часткою є і предмети культу. Тут ми маємо 7 потирів, 4 лампади, 1 монстранц, 1 оклад Євангелія та один предмет єврейського культового срібла - бсамім. Виконані вони відомими у свій час майстрами. На предметах виявлені клейма 29 відомих вроцлавських сріблярів.

Ювелірне мистецтво Вроцлава вивчав Ервін Хайнц, монографія якого "Вроцлавське золотарство", надрукована 1906 р.<sup>1</sup> є актуальною до цього часу.

Адже наведені в його творі клейма майстрів дали нам змогу атрибутувати більшість експонатів з нашого зібрання. Вроцлаву як значному ювелірному осередку присвячено чимало сторінок в дослідженні Яна Самека "Польське золотарство"<sup>2</sup> У монографії Міхала Градовського "Клейма на сріблі. Клейма міські та державні, вживані на теренах Польщі в сучасних її кордонах"<sup>3</sup>, сама назва якої говорить про зміст досліджень автора, також достатня увага приділена Вроцлаву. Останнім часом ювелірне мистецтво Сілезії і, звичайно, Вроцлава, як її головного осередку, ґрунтовно вивчає дослідник з Єленьої Гури (Jelenia Gora) пан Войтек Менцель<sup>4</sup>. В його ще не опублікованій праці "Клейміння вроцлавського срібла 1539-1939. Актуальний стан досліджень." суттєво доповнені дані щодо міських клейм та клейм пробірних мастрів, що допомогло нам уточнити датування багатьох предметів.

Майже всі наші експонати походять із старих музейних колекцій (передані нам з ДІМУ). Ймовірно протягом декількох століть вони нео-

дноразово міняли своїх власників, імена, яких, на жаль нам поки що невідомі.

З них лише 9 предметів демонструються в розділі "Художнє срібло Європи XVI-XX ст.", інші знаходяться в фондах Музею.

Вроцлав (відомий в літературі також як Бреслау), у складі області Сілезія, відібраної у Речі Посполитої, належав монархії Габсбургів, а з 1742 знаходився під владою Пруссії. В 1945 р. ввійшов до складу сучасної Польщі. Проте тяжіння до Польщі, до витоків польської культури завжди відчувалося у творчості його майстрів.

Вроцлав був самим значним осередком ювелірного виробництва Сілезії і зберігав це почесне місце аж до XX ст. Є документальні свідчення, що в кінці XVI ст. у місті мешкало 50 ювелірів. Міське клеймо, ухвалене статутом, з'являється офіційно на срібних виробках, починаючи з 8 лютого 1539 року. Була це літера літери "W" (від "Wratiuslavia), вписана в коло, також в овал, а з 1653 року - в щиток у вигляді серця з крапкою. Одночасно таке клеймо підтверджувало 14-лотову пробу срібла.<sup>5</sup> Такий стан тривав понад 100 років, адже постанова від 1677 р. надалі вимагала вживання тієї ж проби, підтвердженої тим же клеймом. Але на практиці вживалося срібло більш низької проби - 13-лотове та 12-лотове, на якому від 1678 року стали ставити інше клеймо - голова св. Іоанна (Яна) на таці (символ, взятий з герба міста)<sup>6</sup>. З 1709 до 1887 р. міське клеймо супроводжувалось буквеними знаками цехових пробірів.<sup>7</sup> Крім того, на виробках ставили свої клейма майстри - за звичай це ініціали, вписані в щитки різноманітної конфігурації. Голова святого Іоанна зникла з вроцлавського срібла аж 1 січня 1888 р., коли була запроваджена "800" проба срібла, а для всієї держави - уніфікована система позначення цієї проби - корона та напівмісцяць<sup>8</sup>.

В збірці Музею є вроцлавські витвори доби Ренесансу. Найбільш ранньою пам'яткою серед них є кухоль, датований 1556-1574 р., виготовлений майстром Йоргом Шлефуссом, відомим у 1556-1574 рр. (Інв. № ДМ-7820). Він вирізняється характерною для ренесансу витягнутою пропорцією та стрункою формою. Корпус декорований карбованими голівками з крильцями, в'язками плодів в рольверк-картушах. На ручці - чоловіча герма, від"єм кришки у вигляді сирени з роздвоєним хвостом. До речі, сама форма високої циліндричної посудини на низькій

основі, обов'язково з ручкою та кришкою є теж породженням німецького Ренесансу. Цікаво, що кужлі з Німеччини поширились по всій Європі. Про їх популярність свідчить і той факт, що їх виготовляли не тільки зі срібла, але й з інших матеріалів - глини, кам'яної маси, рогу носорога, слонової кістки, бурштину.

Трохи пізніше (1575-1611) майстром Гансом Хокке виготовлений типовий для свого часу кубок, котрий завдяки "додаткам" до стояна та до нижньої частини піддону використовувався (правда, невідомо з якого часу) як потир (інв. № ДМ-1539) (Рис. 1). Має циліндричну форму. Вінчик з паском гравірованого рольверку, котрий утворює картуші овальної форми, в яких розташовані пейзажі з будівлями. Далі на поверхні кубка - теж картуші з крилатими голівками, в'язками плодів та головами фантастичних істот, що дуже нагадують голови грифонів. Невисокий за рельєфом узор виконаний на проробленому пуансоном фоні. Вазоподібний стоян теж з карбованим візерунком прикрашений характерними для такого ґатунку виробів так званими гротескними дужками.



Рис.1: Кубок. 1556-1574  
рр. Ганс Хокке

Обидва предмети декоровані рольверком (з німецької *rollen* - котити), типовим для доби Ренесансу візерунком. В його основі - розкатані, розгорнуті смужки чи ремінці. Вони скручуються, завиваються у спіралі, утворюють волоти та рамки - картуші, в які часто включені звірині маски, крилаті головки, в'язки плодів. Експонати є типовими для свого часу і за формою і за характером орнаменталії. Подібні можна зустріти в збірках музеїв Росії, Польщі та Німеччини.

Найбільш численною групою серед вроцлавського срібла є вироби доби бароко, представлені творчістю таких видатних майстрів як представники сім'ї Ментцелів, Ганс Хартіг, Готфрід Хайнтце, Готфрід Іме, Тобіас Шир, Томас Бейл, Крістіан Пітчман, Крістіан Вінклер та інші.

Рідкісним за формою серед експонатів нашої колекції є подвійний стакан (Інв. № ДМ-1742) (Рис. 2), що складається з двох однакових ча-



Рис.2: Стакан подвійний.  
1644-1654. Ганс Хартіг

стин, які вінцями вставляються одна в одну, при цьому одна може виконувати роль кришки. Такого типу комплекти з двох та більше предметів були поширені на території Німеччини. Стакан виготовлений в 1644-1654 рр. майстром Гансом Хартігом (відомий в 1640-1654 рр.). Поверхня його декорована густим гравірованим рослинним візерунком з вигнутих стебел з листям та квітами.

В колекції Вроцлавського срібла є твори двох ювелірів Ментцелів (обидва Крістіани) - Старшого та Молодшого, які є представниками сім'ї золотарів, чотири покоління кої були відомі у Вроцлаві з середини XVII до середини XVIII ст. Першому належать типові для свого часу 3 срібні ложки (ДМ-4650, 4652, 4655) з шестигранними ручками, чашечками, зовні декорованими орнаментальними смужками, заповненими стилізованим гравірованим рослинним візерунком. Вони датуються 1692 р.

Другому - потир, виконаний десь між 1700 та 1703 рр. (інв. № ДМ-1541). На позолоченій чаші - срібний кожух з карбованим листям аканта, що плавно вигинається. Піддон східчастий, шестилопатевий. Цікаво, що кожну лопать "верхньої" сходинки майстер прикрасив срібними накладними карбованими пластинами з квітами і плодами, які ефектно виділяються на тлі позолоченої поверхні. Карбованим бароковим не позолоченим візерунком декорована і "нижня" сходинка" піддону. Коли і яким чином предмет потрапив до рук Костянтина Мокієвського, Київського полковника, сподвижника І. Мазепи невідомо. Він вклав його до храму Різдва Богородиці на Дальніх печерах, про що свідчить відповідний напис, вирізаний на звороті краю піддону: "СЕЙ СОСУД НАДАЛ РАБЪ БОЖИЙ КОНСТАНТИН МОКІЕВСКИЙ ПОЛКОВНИК КІЕВСКИЙ ДО ХРАМУ РОЖДЕСТВА ПРИ-

## СВЯТОЙ БОГОРОДИЦЫ НА ПЕЩЕРУ ПРИПОДОБНОГО ФЕОДОСИЯ РОКУ 1703 СЕНТЯБРЯ".

Творчість Готтфріда Хайнтце, відомого в 1633-1707 рр. представлена двома потирами. (інв. № ДМ-650 та ДМ-1592) (Рис. 3). Обидва є зразками доби зрілого бароко. В орнаментатії кожного ми бачимо акантове листя, в'язки плодів, квітки на довгих стеблах, такий характерний для бароко прийом як часткова позолота візерунку, а також проробка деталей пуансонами різного виду. Судячи з великого списку робіт, що знаходились в різних зібраннях на початку ХХ ст. майстер виготовив досить велику кількість речей.

Творчість Тобіаса Шира, який працював в 1702-1733 рр. представлена перш за все комплектом з 12 стаканів з типовим для того часу прийомом орнаментатії: вся поверхня вкрита густими крапками, виконаними пуансоном (Інв. № ДМ-1091-1103). Завдяки такому прийому поверхня предмету ставала матовою і через те його зручніше можна було тримати пальцями, тобто вдало поєднувалось естетичне з функціональним. Зазвичай такі стакани вкладались стопкою один в другий й увінчувалися кришкою, прикрашеною бутоном. Але в нашому випадку кришка відсутня (можливо, не збереглася).

Але, здається, навіть один предмет - оклад євангелія (Інв. № ДМ-4370) (Рис. 4), виготовлений Широм десь близько 1712 р. зміг би дати досить повну уяву про високу майстерність золотаря. Він обтягну-



Рис.3: Потир. 1685-1707 р.  
Готтфрід Хайнтце



Рис.4: Оклад Євангелія.  
1712 р. Тобіас Шир

тий оксамитом коричневого кольору. Верхня дошка декорована срібною ажурною пластиною - рамкою з хвилястим (тим, що звернений всередину) краєм. Всередині рамки фігурна пластина - середник з карбованим бароковим візерунком з листя аканта та в'язок плодів. В центрі середника - овальний виріз з вінком з листя лавра, в який вправлена дробниця з карбованим Розп'яттям з предстоячими. Примітно, що фігурка Христа на ньому окремо відлита і прикріплена до хреста. По кутам дошки - теж в вирізах в рамці, де листок аканта чергується з соковитою грушею, - дробниці з карбованими образами Євангелістів з їх символами. Вгорі над середником - "Трійця" - окремо приєднана карбована пластина. Ще чотири невеличкі дробниці з карбованими сценами на євангельські сюжети вправлені в позолочені пластини-картуші. Внизу в бароковому картуші - напис: "Евангелие Справил Пан Артемонъ Холявка церкви Николе Набережного". На нижній дошці - теж подібної форми пластина з карбованим візерунком з акантового листя, що в'ється, в вирізах якої в кутах розміщені жуки, декоровані багатопелюствовою розеткою. Середником є накладка - медальйон з карбованим зображенням Святого Миколая в оточенні лаврового вінка, а також листя і плодів. Навколо нього прикріплені шість голівок херувимів. Корінець і застібка теж прикрашені пластинами з карбованими візерунком. Виріб відзначається високою майстерністю виконання, де кожна деталь, поєднана з іншими, створює дивовижно гармонійну композицію. Рука вправного майстра відчувається в досконалому карбованому рельєфі, у вдалому поєднанні срібної та позолоченої поверхні. Думається, що виріб був виконаний на замовлення і саме для вкладу до церкви Миколи Набережного, що на Подолі, про що свідчить наявність зображення святого Миколая на спідній дошці. Примітно, що ця оправа згадується М. З. Петренко в монографії "Українське золотарство XVI-XVIII ст." як аналогія роботі відомого українського золотаря І. Білецького, що також зберігається в Музеї<sup>9</sup>. Майстерно виконана і лампада (Інв. № ДМ-5551) (Рис.5), датована 1721-1722 рр. Вона складається з декількох окремо виготовлених деталей. За тогочасними правилами на кожній з них поставлені клейма. На ажурному корпусі виділяються три овальні картуші з гладенькою поверхнею, від яких відходить урізноміч прорізний карбова-

ний візерунок зі стрічок, що закручуються, згинаються, перехрещуються з листям аканта. Окремо виконана і приєднана до нього "шийка" теж ажурна. На ній вирізано стилізований рослинно-геометричний візерунок. Пасок карбованого ажурного узору

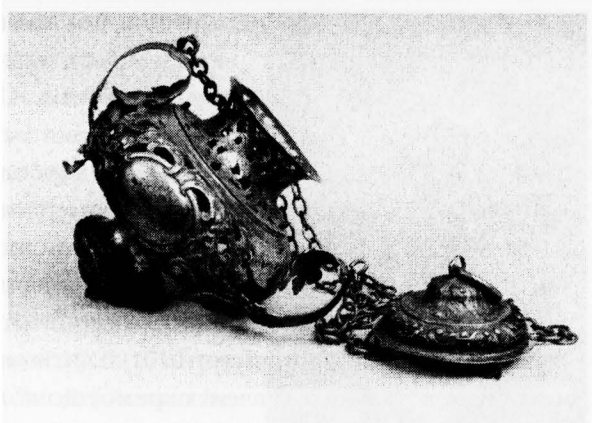


Рис.5: Лампада. 1721-1722. Тобіас Шир

з перехрещених стрічок та квіток прикрашає і денце лампади. Майстерно зроблені і ручки - карбовані пишні листки аканта. До них припаяні петлі для підвішування ланцюгів. Коптильник круглий, східчастий, декорований обідком з вигнутих стрічок та маленьких квіток. Вгорі на виступі - карбоване листя аканта, петля з кільцем. Ланцюги складаються з овальних ланок.

Ефектний вигляд мають два великих овальних блюда. Одне з них (Інв. № 4596) (Рис. 6) виконане в 1690-1691 рр. майстром Крістіаном Вінклером (відомий в 1690-1706 рр.)<sup>10</sup>. На іншому (інв. № ДМ-4595) (виготовлене у 1684-1691 р.) нема клейма майстра<sup>11</sup>. Обидва по досить широкому борту декоровані стеблом аканта з листям та квітами, що плавно вигинається. На денці обох - майстерно зроблена високорельєфна багатофігурна композиція на тему античної міфології. Імовірно, на блюді (інв. № ДМ-4595) -



Рис.6: Блюдо. 1690-1691. Крістіан Вінклер

сюжет можна розшифрувати наступним чином: Одисей знаходить Ахілла на о. Скірос.

Майстром Томасом Бейлом (відомий в 1719-1758 рр.) зробленідесь між 1719 та 1721 рр. дві типові для свого часу лампади. Одна з них (інв. № ДМ-5550) декорована складним карбованим прорізним стрічковим узором, в який вплетені окремі завитки з листя. На іншій (інв. № ДМ-5539) чаша розділена повздовжніми смугами на шість сегментів з ідентичним прорізним карбованим візерунком з квіткою та стрічками, що закручуються, переплітаються, завершуючись завитками. До вінчика обох лампад кріпилися пустотілі литі голівки херувимів з крилами (обидві деталі виготовлені окремо) До кожної голівки вгорі припаяна петля для підвішування ланцюгів.

Оригінальністю відзначається потир майстра Крістіана Пітчмана (інв. № ДМ-1629) (Рис.7), виготовлений в 1728-1737 рр.<sup>12</sup> На чаші - сорочка з карбованими фігурками путті та картушами зі знаряддями катувань Христа. "Яблуко" стояна розділене на два паски з пелюстками, всередині яких карбований у невисокому рельєфі стрічковий з квітами візерунок, між якими - рельєфний ромб ("алмазна грань"). Піддон шестилопатевий, східчастий з ажурним цоколем, кожна лопать також декорована карбованими зображеннями.



Рис.7: Потир. 1728-1737.  
Крістіан Пітчман

Трапляються предмети, на яких окремі деталі, як виявляється завдяки клеймам, розташованим на них, виготовлені різними майстрами. Прикладом може слугувати потир (інв. № ДМ-435), чаша якого виконана пізніше (1744-1745 рр.) майстром Арнольдом Мюллером, а піддон - раніше (1712-1721) майстром Готфрідом Іме. Чим це пояснюється, вяснити проблематично, хоча скоріш за все якимось чином втрачена попередня чаша була замінена іншою. Срібна сорочка позолоченої чаші декорована прорізним карбованим бароковим візерунком. Шестилопатевий східчастий піддон - косо розташованими ова-



ми, шістьма карбованими накладними дробницями з візерунком дрібного листям (один різновид) та голівками херувимів (другий). Вони чергуються між собою. Дробниці обрамлені довгими гілками з листями, що з'єднуються в одному місці.

Предметів доби рококо в нашій колекції значно менше. Серед них вирізняється лише монстранц майстра Йоганна Окруша, виготовлений десь між 1761-1771 рр. (інв. № ДМ-87) (Рис. 8)<sup>13</sup>. Висота його сягає 600 мм. На досить масивному східчастому піддоні, прикрашеному вишуканим карбованим візерунком, з вазоподібним стояном - позолочена деталь, так звана "гложія" з різної довжини променями, на тлі якої виділяється срібна накладка, що рясніє численним орнаментальними мотивами: тут і решітка (так званий трельяж - улюблений мотив рококо), і колосся, і виноградна лоза, і в'язки соковитих плодів, і кошик з квітами та плодами, поєднані в один гармонійний, пишний візерунок, окремі елементи якого, звичайно, несуть в собі символіку Євхаристії. *Монстранц* - католицький літургійний предмет, призначений для демонстрації облатки і носіння її під час процесій. Облатку розміщували у спеціальній ємності різної конфігурації (так званий *reservaculum*), що знаходилась посередині "гложії" і закривалась склом. На представленому монстранці скло відсутнє.

Зовсім скромно представлена доба класицизму. Є лише один предмет - свіч-

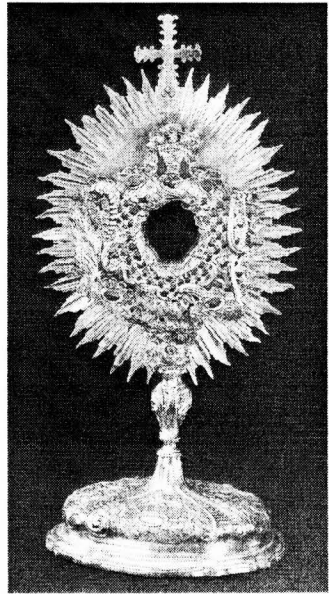


Рис.8: Монстранц. 1761-1771. Йоганн Окруш

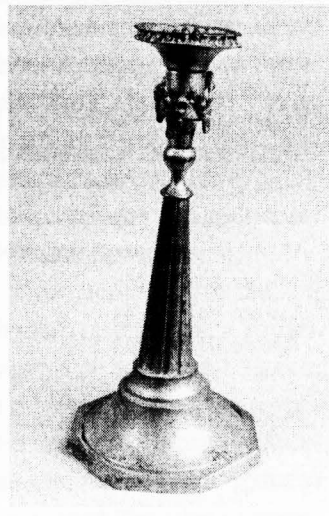


Рис.9: Свічник. 1804 р. Фердинанд Христіан Кребс

ник (Інв. № ДМ-1985) (Рис. 9), виготовлений у 1804 р. майстром Фердинандом Крістіаном Кребсом. Він має восьмикутний піддон, стоян у вигляді колони з канелюрами, що звужується догори та з'єднується з вазо-подібною свічною трубкою, прикрашеною литими гірляндами з невідрозрізними розами, які приєднані до основи з допомогою штирів. Наявність отворів на трубці (два пустих, а в двох - штирі) свідчить про те, що вона була прикрашена ще якоюсь деталлю (деталлями?), які не збереглися. Профітка кругла з ажурним бортом з зигзагами.

Продемонстрована численним та різноманітними витворами збірка срібла зі Вроцлава - значного ювелірного центра Польщі - надає досить повну уяву про розвиток золотарства у цьому місті протягом декількох століть. Може не всі періоди представлені рівноцінно, але наявність в зібранні такої кількості робіт, виконаних відомими майстрами, ставить нашу колекцію в один ряд з найбільш значними у Європі.

---

<sup>1</sup> Hintze E. Die Breslauer Goldschmiede. - Breslau, 1906.

<sup>2</sup> Jan Samek Polskie zlotnictwo. . Zakład Narodowy imienia Ossolinskich. Wydawnictwo 1988.

<sup>3</sup> Gradowski M. Znaki na srebrze. Znaki mejskie i państwowe używane na terenie Polski w obecnych jej granicach. - Warszawa, 1993.

<sup>4</sup> Wojtek Mencil. Znakowanie sreber wrocławskich 1539-1939. Aktualny stan badań.

<sup>5</sup> Gradowski M. Вказана праця, с.162.

<sup>6</sup> Wojtek Mencil. Вказана праця, с.2.

<sup>7</sup> Wojtek Mencil Б с.3.

<sup>8</sup> Gradowski M. Вказана праця, с.163.

<sup>9</sup> М. З. Петренко "Українське золотарство XVI-XVIII ст.". - К., 1970. - С.117.

<sup>10</sup> Музей історичних коштовностей України. К., 2004. - Кат. № 233.

<sup>11</sup> Там же. Кат. № 234.

<sup>12</sup> Там же. Кат. № 244

<sup>13</sup> Там же. Кат. № 243