

К вопросу об атрибуции серебряных изделий с клеймом “И.Е.З.”

До 90-х годов XX в. в музеях города Киева хранились единичные экземпляры серебряных изделий с клеймом “И.Е.З.” (рис.1). Такое явление можно было объяснить тем, что столичные музеи пополняли свои коллекции за счет закупок лучших образцов ювелирного искусства XIX начала XX веков. В связи с тем, что работы мастера “И.Е.З.”, не отличались оригинальностью исполнения, специалисты не обращали на них должного внимания.

Ситуация коренным образом изменилась в 1991 году, когда Украина объявила о своей независимости и вступила на путь создания самостоятельного государства. В это время была прекращена передача изделий из драгоценных металлов в Государственное хранилище СССР (Гохран). Многие произведения ювелирного искусства, изъятые на территории Украины, стали достоянием народа, так как направлялись в государственные музеи. Среди многообразия старинных предметов, задержанных таможенниками в 1993-1995 годах, были выявлены разнообразные по форме серебряные стаканчики, рюмочки, солонки, сахарницы с именником “И.Е.З.”. Эти изделия были переданы в Музей исторических драгоценностей Украины по решению Национальной комиссии по вопросам возврата культурных ценностей. К тому времени собрание музея уже располагало небольшой коллекцией серебряной посуды XIX века, поступившей из Киевского ювелирного завода. В 90-ые годы прошлого века Россия прекратила поставку золота и серебра в Украину, и в этой связи киевское предприятие решило компенсировать недостаток сырья за счет переплавки изделий, которые приобретались в ломбардах и скупках. Однако в посылках, поступавших на завод из разных регионов Украины, наряду с драгоценным ломом находились и целые старинные предметы, представлявшие художественную и историческую ценность. Благодаря своевременному вмешательству Пробириной Палаты и Министерства культуры Украины, удалось приостановить переплавку антикварных произведений и отобрать

наиболее интересные образцы посуды в Музей исторических Драгоценностей Украины. Среди них оказались и работы монограммиста “И.Е.З.”.

Любители антикварных произведений хорошо знакомы с произведениями этого мастера, специализировавшегося на изготовлении серебряной посуды. В 90-ые годы XIX века ассортимент изделий с именником “И.Е.З.” был достаточно разнообразным. Ориентируясь на вкусы среднего класса покупателей, неизвестный мастер изготавливал серебряные рюмочки, бокалы, солонки, ножи, вилки и другие столовые предметы. Характерной чертой украшения изделий стала лубочная манера передачи сюжетных композиций, получившая популярность в декоративно-прикладном искусстве России. На многих предметах можно было увидеть миниатюрные сельские домики, обрамленные стилизованными листьями; изогнутые веточки, ромбы. Как правило, композиции помещались в фигурные, чередующиеся клейма, составленные из мелких штрихов, которые располагались двумя параллельными рядами. Незамысловатый гравированный рисунок, выполненный с трогательной непосредственностью, выразительно смотрелся на полированной глади металла. Причем, один и тот же сюжет повторялся как на серии серебряных изделий, так и на позолоченных.

Кроме именника серебряника “И.Е.З.”, на столовых предметах имелось пробирное клеймо города Киева с изображением архистратига Михаила с мечом и щитом (рис.2). Возможно, что именно по этой причине произведения мастера “И.Е.З.” были отнесены к киевским работам [1,с.166, № 616].

Однако различные архивные документы, включая списки серебряников XIX века, дневники фабричных инспекторов, периодически обследовавших мастерские Киева, опровергают такую точку зрения. До сих пор не выявлен ни один киевский ювелир с инициалами “И.Е.З.”, творчество которого припадало бы

конец XIX начало XX вв. В тоже время, появление значительного количества серебряной посуды с именником “И.Е.З.” свидетельствует о ее серийном производстве, а не единичном исполнении.

По статистическим данным на территории Киевской губер

нии в XIX в. было зарегистрировано два ювелирных предприятия: Иосифа Абрамовича Маршака в Киеве и Израиля Еселевича Заходера в Бердичеве.

Совпадение инициалов владельца бердичевской фабрики серебряных изделий (ИЕЗ) с инициалом мастера “И.Е.З.” дает основания полагать, что этот инициал принадлежал Израилю Еселевичу Заходеру. Правильность такой дешифровки клейма подтверждается данными архивных документов и статистическими публикациями конца XIX начала XX веков, в которых встречается сокращенное написание имени фабриканта “Изра. Есел. Заходер”.

В пользу данной версии говорит также анализ годовых клейм на серебряных изделиях мастера “И.Е.З.”, которые полностью совпадают с хронологическими рамками работы предприятия Заходера.

В иерархии знаменитых ювелиров Российской империи Израилю Заходеру отведена скромная роль. В настоящее время имя его практически забыто, а богатое наследие до сих пор относится к разряду неизвестных. Однако во второй половине XIX века изделия фабрики Заходера пользовались спросом не только в России, но и за рубежом. Скупые статистические сведения свидетельствуют о том, что на территории Киевской губернии это предприятие занимало лидирующие позиции в производстве и реализации изделий из серебра.

Судя по архивным документам, фабрика Израиля Еселевича Заходера была открыта в 1851 г. Она находилась в деревянном доме, расположенном во второй части города Бердичева, по улице Белопольской. По данным анкет, заполненных владельцем во второй половине XIX века, ежегодно на предприятии трудилось от 25 до 35 рабочих.

В отличие от знаменитого киевского ювелира Маршака, который специализировался на изготовлении высокохудожественных произведений из драгоценных металлов, Заходер выпускал серебряную посуду, которая была рассчитана на массовый сбыт. Несмотря на то, что продукция этой фабрики не отличалась высоким уровнем исполнения, тем не менее, она пользовалась значительным спросом у покупателей. Причина успеха заключалась в низких оптовых ценах на изделия. Например, цена товара

без акциза составляла 4,5 коп, за каждый золотник.

Заполнив местный рынок недорогой серебряной посудой, Израиль Заходер начал активно осваивать новые регионы сбыта. Известно, что он экспортировал товар в Польшу, Австрию и Турцию. По данным за 1898 г. фабрикант отправил в Австрию свыше 10 пудов серебряных столовых предметов [2].

Вследствие постоянного расширения объемов производства на фабрике И.Е.Заходера, а также в результате постоянного увеличения числа ювелирных мастерских в Бердичеве, Министерство Финансов приняло решение открыть в этом городе пробирное учреждение [3].

До 1898 г. ювелиры Бердичева и уезда были обязаны производить клеймение золотых и серебряных изделий в киевском окружном пробирном управлении, что создавало им определенные неудобства в работе, связанные с постоянной пересылкой товара.

Помимо изделий и сопроводительных документов, владельцы мастерских посылали в пробирное учреждение подлинные образцы именных клейм, с которых снимались оттиски, регистрировавшиеся в специальном журнале. По Уставу 1896 года в Бердичеве вводилась должность губернского пробирера. В различных справочных изданиях, посвященных производству золотых и серебряных изделий в России на рубеже XIX и XX веков, упоминаются фамилии пробиреров Гавриила Кириллова, Петра Тихонова, Александра Шульца. В декабре 1898 года к Бердичевскому пробирному учреждению были присоединены ювелирные мастерские города Житомира и уезда.

Значительных успехов фабрика купца 2-ой гильдии И.Е.Заходера достигла в конце XIX века. По статистическим данным за 1899 г. на предприятии числилось 35 человек, причем, большая часть из них были выходцами из других городов. В связи с тем, что на фабрике сверхурочные заказы не производились, рабочий день не превышал 11 часов, оплата труда составляла 1 руб. 20 коп. в день [4]. На предприятии был установлен один керосинный двигатель, мощностью в 6 лошадиных сил. В 1899 году на фабрике Заходера было выработано 40 пудов серебряных изделий на сумму 26000 руб. В частности, было изготовлено 20000 стаканов, 10000 рюмок, 500 подносов, 1000 ложек, 500 вилок,

100 графинов [5]. Несмотря на значительные объемы производства и разнообразие выпускаемой продукции, владелец остался недовольным результатами работы своего предприятия. Он подсчитал, что в течение года прибыль была незначительной из-за отсутствия постоянных заказов.

Следует отметить, что во второй половине 1899 года некоторое сокращение производства золотых и серебряных изделий наблюдалось на всей территории Киевской губернии. Причина такого явления объяснялась общим уменьшением торговых оборотов, вызванных недостатком заказов [6].

Документальные источники свидетельствуют о том, что Заходер уделял значительное внимание не только расширению ассортимента изделий, но и его оформлению. Отдавая дань моде, фабрикант стремился привнести оригинальные детали декора в простые по форме предметы. Архивные источники знакомят нас с информацией о том, что мастера предприятия заполняли гладкую поверхность посуды гравированным орнаментом. До наших дней сохранились данные о расценке труда граверов на фабрике Заходера. Известно, что в 1902 г. рабочие получали за гравировку золоченых предметов по 48 коп. за фунт металла. Гравировка матового серебра стоила вдвое дороже. Золоченые ложки и вилки оплачивались из расчета 75 коп., подносы, корзинки, подставки, бокалы и ведра оценивались по 1 руб. 32 коп. за фунт металла [7].

В начале XX века на фабрике Заходера заметно улучшилось качество продукции, возрос уровень художественного оформления. Эти благоприятные перемены позволили владельцу участвовать в различных выставках. Известно, что в 1901 г. фабрика Заходера была награждена золотой медалью на выставке в Нежине. В том же году предприятие получило большую серебряную медаль на сельскохозяйственной выставке в Киеве. В 1903 г. Заходер экспонировал лучшие образцы изделий на I Международной художественной выставке металла и камня в Петербурге, где был отмечен похвальным отзывом [8].

Обилие информации о постоянном наращивании объемов производства на предприятии Заходера вызывает вполне закономерный вопрос о судьбе его наследия. Сохранилось ли оно до наших дней, или бесследно исчезло?

Знакомство с письменными источниками и архивными документами XIX века позволили соотнести изделия бердичевского фабриканта Израиля Еселевича Заходера с анонимными работами монограммиста "И.Е.З." Такое прочтение именника подтверждается не только временными рамки работы предприятия, но также изменением клейма после 1907 года (рис.3). Появление именника "Н И.Е.З." (наследники "И.Е.З.") объясняется тем, что в июле 1907 г. Израиль Заходер умер, [9] а фабрика перешла во владение его зятя, Гирша Абрамовича Равкина [10].

Во многих изданиях, посвященных развитию ювелирной промышленности в Российской империи, Равкин значился владельцем фабрики серебряных изделий в Бердичеве. Вполне вероятно, что в начале своей трудовой деятельности Гирш Равкин был хозяином небольшой мастерской, в которой изготавливались стаканчики, стопки, рюмки и другие столовые предметы. Об этом свидетельствуют данные губернского пробирера за 1903 г. В своем отчете он упомянул фамилию Равкина наряду с другими производителями серебряной посуды. В частности, пробирер указал, что в Бердичеве находилось 58 мастерских, которые выработали за год 213 пудов 34 фунта 1 золотник серебряных изделий. При этом, в документе отмечалось, что большая часть этой продукции была выполнена на предприятиях Заходера (174 пуда 31 фунт 2 золотника), Равкина (13 пудов 27 фунтов 39 золотников) и Принкевича (19 пудов 22 фунта 29 золотников) [11].

Возможно, что дальнейшее исследование подтвердит правоту версии о том, что именник "Г.Р." на серебряных изделиях начала XX в. принадлежал Гиршу Абрамовичу Равкину. [12]

Удачная женитьба Равкина на дочери известного бердичевского фабриканта Заходера способствовала его дальнейшей карьере. Из владельца небольшой мастерской, он становится руководителем производственного отдела, а после смерти тестя возглавляет фабрику серебряных изделий.

Последующий период развития фабрики Заходера-Равкина был отмечен неуклонным ростом производства. По данным за 1910 г. на фабрике был установлен один двигатель, мощностью в 10 лошадиных сил. За год было изготовлено столовых предметов на сумму 128000 руб. [13] В 1914 г. число рабочих на предприятии увеличилось с 30 до 40 человек, но несмотря на это выпуск

серебряной посуды сократился до 120000 руб. [14]. Причина снижения объемов производства объяснялась финансовыми трудностями, возникшими с началом войны [15]. В отличие от многих киевских мастерских, которые во время войны получали большие доходы от продажи ювелирных изделий, мастерские Бердичева терпели значительные убытки.

Сопоставление информации о фабрике Заходера-Равкина с кругом произведений серебряника-монограммиста “И.Е.З.” вызывает вполне закономерный вопрос: почему на столовых предметах с этим именником встречается герб г. Киева (изображение архангела Михаила с мечом и щитом), а не герб г. Бердичева?

Это можно объяснить тем, что до 1898 года ювелиры Бердичева производили клеймение драгоценных предметов в киевском пробирном управлении. К тому же, следует учесть, что в течение длительного времени Бердичев не имел собственного герба. Несмотря на то, что этот город еще в 1844 году перешел в ведомство Киевской губернии, в силу различных обстоятельств местные власти не смогли разработать для него проект герба. До начала XX века многие учреждения Бердичева неофициально использовали печати с гербом Махновки [16].

Этот небольшой городок ранее был центром Бердичевского уезда и славился ткацкими фабриками. Его герб состоял из двух частей. В верхнем поле помещалось изображение архангела Михаила, а в нижнем – ткацкие предметы, сложенные крест на крест. Примечательно, что изображение архангела Михаила в верхней части герба было идентично его изображению на гербе г.Киева [17].

После открытия пробирного учреждения в Бердичеве некоторые мастера по-прежнему продолжали производить клеймение изделий в губернской столице. В этой связи неудивительно, что на изделиях Заходера можно было увидеть клеймо киевского окружного управления с инициалами управляющих Александра Казимировича Выржаковского, Льва Фридриховича Олекса, Анатолия Аполлоновича Арцыбашевского. Приверженность владельцев предприятия к киевскому пробирному управлению была вызвана перенасыщением местного рынка фабричной продукцией. Факты свидетельствуют о том, в начале XX века существовала необычайно сильная конкуренция среди ювелиров. В поисках

новых рынков сбыта они стремились вывозить товар за пределы губернии. Поэтому, часть предметов из драгоценных металлов клеймилась в тех пробирных управлениях, которые находились поблизости от места реализации. Известно, что киевский ювелир Маршак периодически направлял небольшие партии золотых и серебряных изделий в Москву, где и производил их клеймение. Об этом, в частности, свидетельствуют столовые предметы фирмы Маршака, на которых имеется московское клеймо с инициалами управляющего окружного пробирного управления Ивана Сергеевича Лебекина.

Разнообразный ассортимент продукции Заходера, доступность для разных групп покупателей, способствовали ее распространению по всей территории Российской империи. Судя по отчетам управляющего киевского пробирного округа, владельцы ювелирных мастерских г.Бердичева, в том числе и Заходер, вывозили дешевые золотые кольца, серьги, столовую посуду в западные районы России – в Варшаву, Вильно, Двинск. Информация об экспорте продукции Заходера в Польшу подтвердилась серебряными предметами, которые были изъяты украинскими таможенниками в 1993-1995 годах. Так, на сахарнице из собрания Музея исторических драгоценностей Украины (МИКУ, Инв.№ ДМ-8413) имеется именная фабрики – “И.Е.З.”, пробирное клеймо с инициалами пробирера С.О. и датой – 1893, клеймо г.Киева – изображение архистратига Михаила с мечом и щитом. Кроме этого, на изделие поставлено клеймо г. Варшавы (рис.4). В центре щитка овальной формы изображена женская головка, обращенная влево, в платке, завязанном сзади. По обе стороны от нее вырезана цифра “2”, означающая, что изделие изготовлено из серебра и латинская буква “W” – шифр пробирного учреждения в Варшаве [18]. Кроме данного клейма, на сахарнице стоял знак ломбарда на серебряные предметы – голова совы в фигурном щитке (рис.5). Наличие этого знака свидетельствует о долговременном нахождении серебряного предмета в Польше.

Помимо вышеуказанных регионов, продукция Заходера была конкурентноспособной и в Австрии. Экспорт столового серебра в эту страну подтверждается вещественными источниками. Судя по клейму на привозной товар, поставленному на серебряный кубок из собрания Музея исторических драгоценностей

Украины (МИКУ, Инв. № ДМ-8362), Заходер продолжал вывозить изделия своей фабрики вплоть до революции (рис.6).

Таким образом, наличие клейм на импортный товар еще раз подтвердило данные архивных документов об экспорте посуды, изготовленной на предприятии Заходера в Польшу и Австрию.

История создания фабрики серебряных изделий Заходера в Бердичеве, хронологические рамки ее деятельности, характер специализации производства и особенности художественного оформления столовых предметов убеждают в правильности прочтения именника “И.Е.З” как клейма фабриканта Израиля Еселевича Заходера.

Литература

1. Постникова-Лосева М.М., Платонова Н.Г., Ульянова Б.Л. Золотое и серебряное дело XV-XX вв. - М., 1983.-С.166, № 616.
2. Государственный архив киевской области (ГАКО), Ф. 804, Оп. 1, Д. 2377, Л.120.
3. ГАКО, Ф. 804, Оп. 1, Д. 2377, Л.118-119.
4. Центральный государственный исторический архив Украины в г. Киеве (ЦГИАУ), Ф. 575, Оп. 1, Д. 107, Л.13.
5. ГАКО, Ф. 804, Оп. 1, Д. 2448, Л.529-530.
6. Памятная книжка Киевской губернии на 1901 г. -К,1900.- С.38.
7. ЦГИАУ, Ф. 574, Оп. 1, Д. 332, Л.5.
8. ЦГИАУ, Ф. 5744, Оп. 1, Д. 1274, Л.25.
9. ЦГИАУ, Ф. 574, Оп. 1, Д. 332, Л.9
10. ЦГИАУ, Ф. 574, Оп. 1, Д. 1022, Л.10.
11. ГАКО, Ф. 804, Оп. 1, Д. 2603, Л.2.
12. Постникова-Лосева М.М Золотое и серебряное дело XV-XX вв. - М., 1983.- С.165, № 605-608.
13. Список фабрик и заводов России. - М., С-Петербург, Варшава, 1910.-№ 8520
14. ЦГИАУ, Ф. 575, Оп. 1, Д. 181, Л.156.
15. ГАКО, Ф. 804, Оп. 3, Д. 143, Л.62.
16. Гречило А. Українська міська геральдика. - Київ-Львів., 1998. -С.97-98
17. Панченко В. Міські та містечкові герби України. - К., 2000.-С. 35
18. International Hallmarks on silver collected by 1985. - Paris. - P.455, a 330, 331.

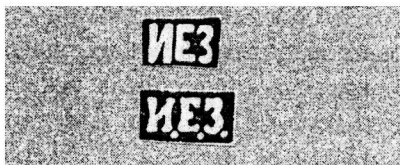


Рис.1

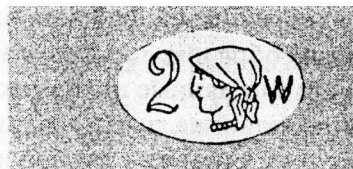


Рис.4

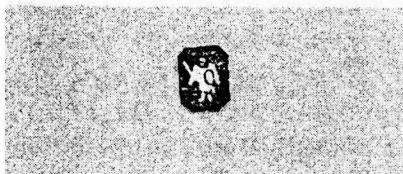


Рис.2

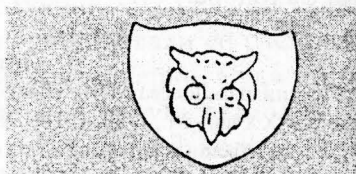


Рис.5

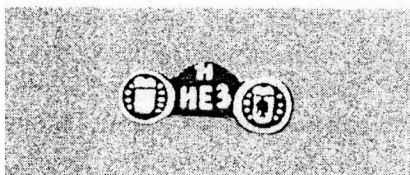


Рис.3



Рис.6

Клейма мастера Заходера И.Е.