

Полихромные изделия гуннского времени
из коллекции Музея исторических драгоценностей Украины

При создании Музея исторических драгоценностей Украины в Киеве из хранилищ Центрального государственного банка Украины в 1969 г. были переданы многочисленные художественные изделия из благородных металлов, которые экспонируются или хранятся в фондах музея. К сожалению, многие из них были депаспортизированы. Это, в первую очередь, касается большой коллекции полихромных изделий со вставками полудрагоценных камней красного цвета гуннского времени (55 единиц хранения), данные об условиях и месте нахождения которых были утрачены. Однако в процессе работы с этой коллекцией большинство изделий удалось идентифицировать. Оказалось, что они происходят из разрушенных погребений, обнаруженных в пятидесятые – шестидесятые годы прошлого века в Степном Приднепровье (Старая Игрень, Капуловка) и Крыма (совхоз Калинина, г. Феодосия (гора Клементьевка), поселок Чикаренко). Одна диадема найдена в с.Шубранцы, расположенном в предгорьях Украинских Карпат. Однако, она могла попасть туда случайно, поскольку находилась в горшке вместе с женскими украшениями XVI-XVII вв. Еще несколько пластин полихромного стиля и железный меч с золотой, украшенной полудрагоценными камнями рукоятью, идентифицировать не удалось. Наиболее вероятно, что они происходят из частных коллекций и условия и место находки их не известны.

В подавляющем большинстве не только хранящиеся в Музее исторических драгоценностей Украины, но и другие изделия полихромного стиля гуннского времени происходят из разрушенных погребений. Поэтому нет твердых оснований с уверенностью определить их точное назначение. При их определении мы будем исходить из традиции, утвердившейся в восточноевропейской археологии, согласно которой полихромные пластины рас-

смаатриваются как детали украшений головных уборов, конского снаряжения, поясных наборов и предметов вооружения.

Значительную часть полихромных украшений головных уборов из коллекции Музея исторических драгоценностей Украины составляют четырехугольные узкие накладки из совхоза Калинина (10 экз.), Капуловки (2 экз.). Среди них насчитывается 5 изделий больших размеров длиной от 57 до 162 мм (Рис.1,13; 2,12,13) и 6 меньших длиной от 32 до 50 мм (Рис.1,10,14; 2,16). Все они выполнены в одной технике и состоят из медных пластин, обтянутых тонким золотым листом. Их края загнуты во внутрь и плотно прилегают к медной основе. Орнамент лицевой стороны штампованный в виде оттисков рубчатой или скрученной проволоки, которая припаяна к нижней пластине. Исключение из этого правила составляет одно изделие из совхоза Калинина, у которого медная основа отсутствовала, поэтому у него нет загибов по контуру. Кроме того, у этой пластины нет рельефных оттисков между вставками камней по периметру изделий. Поверхность длинных накладок украшена 7 расположенными в один ряд вставками полудрагоценных камней, а коротких – 2 или 3 камнями.

Вставки из полудрагоценных камней находятся в напаянных гнездах, сделанных из поставленной на ребро узкой полоски с заходящими концами. Самоцветы закреплялись при помощи пасты и прижимались краями гнезд. Встречаются изделия с овальными или круглыми кабошонами (Рис.1,10,13; 2,16) с трех или четырехугольными плоскими вставками (Рис.1,14; 2,12,13). На одной длинной пластине на краях были круглый и овальный кабошоны, а в центре – 5 четырехугольных плоских камня. На одних накладках камни в гнездах разделены перемычками из рубчатых поясков, а на других такие перемычки отсутствуют.

С оборотной стороны пластин видно, что они крепились к ремешку основе несколькими медными штифтами, расположенными под крайними и центральным или только под крайними камнями. Иногда штифты-крепежи вставлялись в отверстия, пробитые не под камнями, а на углах изделий.

В составе коллекций из совхоза Калинина и без определенного местонахождения имеются пластины несколько больших от предыдущих размеров (6 экз.). К таким, в первую очередь

относится четырехугольной формы изделие с одной скошенной стороной размерами 57 x 61-66 мм с треугольным вырезом с одной стороны. Оно украшено 7 рядами густо расположенных трех, четырехугольной и каплевидной формы вставок с уплощенной поверхностью. Края двух продольных сторон имеют штампованный рельефный пояс. Пластина без медного основания. По краям и центру одной и на краю противоположной стороны проделаны небольшие отверстия для штифтов (Рис.1,1). Двумя рядами кабошонов круглой или овальной формы в напаянных гнездах была украшена пластина размерами 28x84 мм, место находки которой не определено. По краям она обрамлена отпечатками “елочного” орнамента. Под четырьмя угловыми самоцветами имеются отверстия для штифтов. Края пластины загнуты, но следы медного основания не прослеживаются. Одна пластина из совхоза Калинина размерами 21x37 мм в центре имела 4 кабошона круглой формы в напаянных гнездах. Они обрамлены четырехугольником из оттисков рубчатой проволоки. С двух противоположных сторон рубчатые оттиски расположены по краю украшения, а с двух других – на некотором расстоянии от него. По углам имеется 4 отверстия (Рис.1,9). Еще одна пластина из совхоза Калинина размерами 71x33 мм была украшена тремя рядами трехугольной, четырехугольной, ромбовидной и каплевидной формы самоцветами с уплощенной поверхностью. По краю изделие обрамлено тисненным “елочным” орнаментом. По углам пластины пробиты 4 отверстия (Рис.1,2). Ее ширина увеличена за счет напаянной узкой полоски золота. Своеобразна одна из пластин, найденная в разрушенном погребении из совхоза Калинина. От всех остальных она отличается большей толщиной листа при отсутствии медного основания. Размеры изделия 29x59 мм. Его поверхность украшена тремя рядами вставок с плоской поверхностью трех, четырехугольной, овальной, полуовальной и каплевидной форм. Камни заключены в напаянные гнезда, обрамленные мелкой зернью. Контур изделия с трех сторон окантован двумя полосками золота, насечки на которых создают “елочный” орнамент. С четвертой стороны виден срез, который проходит через три гнезда. Этот фрагмент использовался как самостоятельное украшение, о чем свидетельствуют 4 золотые заклепки, вставленные в отвер-

ствия, проделанные по углам (Рис.1,3). Наиболее вероятно, что первоначально эта пластина была частью диадемы. Вторичное использование частей диадем в V в. известно по материалам некрополей Германии. В комплексах находок из Капуловки и совхоза Калинина имеются фигурные бляшки-накладки, состоящие из трех соединенных между собой кругов (Рис.1,12; 2,14) или из ромба в центре и двух кругов на концах, обрамленных по краю рубчатый валиком. В их центре размещены кабошоны в напаянных гнездах. Похожие накладки были в могиле VIII в. из Новогригорьевки и в погребении из Новой Маячки.

Декоративными накладками являются круглые диаметром 13 мм розетки с кабошонами в центре из Капуловки. Их овал обрамлен отпечатками рубчатой проволоки, напаянной на медную основу (Рис.2,17,18).

В коллекции ювелирных изделий полихромного стиля из совхоза Калинина, Феодосии и Капуловки имеются ременные наконечники (Рис.1,4,5; 2,10). Это удлиненные изделия с одним округленным концом длиной 55-64 мм и шириной 10-11 мм. По контуру они обрамлены отрисками рубчатой проволоки. На некоторых такой же волнистый орнамент нанесен по центральной оси. На обломке наконечника из Капуловки сохранилась медная рубчатая проволока, припаянная на медную основу. На верхней части наконечников из Феодосии и Капуловки сделано одно или два отверстия для штифтов, а на трех изделиях из совхоза Калинина в верхней их части имеется по одному круглому кабошону в напаянных гнездах, под которыми расположены отверстия для штифтов. Похожие наконечники найдены в могиле IX, раскопанной в Новогригорьевке, погребениях из Здвиженского, Ново-Ивановки, Раденска, Нижней Добринки и других мест.

Из поселка Чикаренко происходит пара гладких золотых пластин с одним округленным концом длиной 33 и 35 мм и шириной 12 и 14 мм от ременных наконечников (Рис.2,6,7). В верхней части пробито одно или три отверстия, в одном из которых сохранилась золотая заклепка, соединяющая наконечник с ремнем. По-видимому, подобные золотые пластины соединялись припаянным узким ободком, образуя полое изделие, в которое вставлялся конец ремня. Похожие пустотелые золотые наконечники найдены в разрушенном погребении из Старой Игрени и Кызыл-

Адыра. Уникальна вторая пара золотых наконечников из поселка Чикаренко. Это полые внутри изделия длиной 24 и 26 мм и шириной 11 и 12 мм с округленным одним концом. По контуру их нижних частей сделаны гнезда со вставками камней, у которых едва выпуклая поверхность. Четырехугольная верхняя часть одного наконечника гладкая, а у второго – украшена рубчатым орнаментом. Первый крепился к ремню двумя, а второй – четырьмя золотыми заклепками с выпуклыми круглыми шляпками на лицевой стороне. (Рис. 2, 4, 5).

Своеобразная накладка происходит из Капуловки. От нее сохранилась только часть длиной 49 мм с тремя вставками камней в гнездах, а конец завершает лунообразная фигура. По внешнему контуру изделие обрамлено рубчатым рельефным пояском, оттиснутым с напаянной на медную основу проволоки (Рис. 2, 15).

Интересными являются крестовидные накладки. В коллекции Музея исторических драгоценностей Украины их насчитывается 4. Три происходят из Феодосии (Рис. 3, 4-6) и одна из совхоза Калинина. (Рис. 1, 11) Размеры первой – 36x38 мм, второй и третьей – 37x38 мм, а четвертой – 37x45 мм. В основании каждой из них имеется медная крестовидная пластина, обтянутая золотой фольгой. В центре и на концах лицевой стороны украшения декорированы вставками янтаря и сердолика в напаянных гнездах круглой и каплевидной форм. Гнезда трех пластин из Феодосии окантованы мелкой зернью. По контуру изделия обрамлены оттисками рубчатой проволоки. В гнездах под выпавшими самоцветами видны шляпки штифтов, вставленных в сквозные отверстия, сделанные под каждой из 5 вставок. Аналогичные накладки происходят из могилы IX в Новогригорьевке, погребений из Здвиженского и других мест.

К украшениям гуннского времени принадлежат ромбовидные подвески (Рис. 1, 11; 2, 8, 9). Одна пара таких изделий происходит из совхоза Калинина. Их длина – 64 и 69 мм, ширина – по 53 мм. Контур украшен рубчатым орнаментом, а центр – крестом. В боковых и нижнем углах подвесок размещено по одному круглому кабошону, а в верхнем срезанном углу таких вставок было по две. Под некоторыми из них сохранились медные штифты. У пары подвесок из Феодосии под золотыми ромбовидными пластинами сохранились медные основания. Контур лицевой сто-

роны украшены рубчатыми отпечатками, а поле Т-образной фигурой. В верхнем углу ромбов проделаны сквозные отверстия, в которые вставлены петли, шарнирно соединяя ромбы с прямоугольными бляхами.

В центре последних имеется по одной медной заклепке, с помощью которых изделия крепились к ремням.

Нет сомнений, что часть из рассмотренных выше изделий полихромного стиля принадлежит к украшениям ремней оголовья коня. Представление о конструкции узды гуннского времени дают материалы из раскопок кургана № 3 около станицы Шипово Оренбургской области. Основу оголовья составлял четырехугольник из двух продольных и двух поперечных перекрещивающихся ремней. На ремни крепились узкие полихромные пластины, выполнявшие чисто декоративную функцию. Более длинные из них могли крепиться к продольным, прилежавшим к лишенной существенных изгибов частям морды коня, а короткие — к поперечным, охватывающим овалы головы и морды. Декоративное назначение было у ромбовидных блях, крепившихся к центру каждого из поперечных ремней или в каких-то других местах оголовья. Узда удерживалась на голове верхним и нижним поперечными ремнями. Их длина, в зависимости от размера головы, могла регулироваться находившимися на одном конце пряжками. Противоположный конец ремней оснащался наконечниками. Для предотвращения сползания узды имелись ремни, охватывавшие голову лошади за ушами. Их концы были оснащены пряжкой и наконечником. Нижние концы продольных ремней крепились к удилам, псалии которых имели кольца. К этим кольцам присоединялись по два зажима, изготовленные из согнутых вдвое плоских металлических пластин. К паре верхних зажимов крепились нижние концы продольных ремней оголовья, а к нижним — повод. Внешняя сторона зажимов покрывалась золотыми пластинами со вставками полудрагоценных камней. Декоративными деталями, украшавшими зажимы, были две пластины из Феодосии длиной 47 и 49 мм и шириной 15 и 12 мм (Рис. 3, 8). Одна сторона пластин такого назначения имела вогнутое углубление, прилежавшее к утолщенному перегибу зажима. Псалии с зажимами, оснащенными декоративными пластинами, найдены в могиле IX из Новогригорьевки, погребениях из Но

вой Маячки, Здвиженского, Нижней Добрычки и других местах.

Среди находок из совхоза Калинина имеется тонкая золотая пластина с оборванными краями размерами 42x74 мм. Ее поверхность покрыта сплошным чешуйчатым орнаментом (Рис. 1,6). Это фрагмент обкладки луки седла. Такие пластины хорошо известны по находкам из погребений гуннского времени из Новогригорьевки, Кизлярской балки, Кубея, Владимировки, Шипово и других мест. В Шипово аналогичная пластина найдена вместе с остатками деревянного седла, к луке которого она крепилась медными штифтами.

Часть накладок могла служить деталями украшений деревянных ножен мечей и кинжалов. К таким, в первую очередь, относятся более широкие изделия, инкрустированные несколькими рядами самоцветов. Это 4 бляхи из совхоза Калинина (Рис. 1,1-3) и 1 без определенного места находки. Ими могли окантовывать лицевую сторону устья ножен. Судя по материалам из Новой Ивановки, поперечными украшениями ножен были 2 узкие пластины из совхоза Калинина с отверстиями на концах. Нельзя исключать, что продольными накладками центральной части ножен служили 2 узкие пластины с отверстиями на полях из Капуловки (Рис. 2,12,13). На такую мысль наводят находки таких изделий из Кубея и Борового. По-видимому, такое же назначение имела пластина с лунообразным окончанием из Капуловки (Рис. 2,15). Украшениями рукоятей или ножен могли быть трехчастные накладки из совхоза Калинина и Капуловки (Рис. 1,12; 2,14). Круглыми розетками со вставками кабошонов, аналогичными изделиями из Капуловки (Рис. 2,17,18.) были украшены навершие рукояти меча и ножны из Борового.

Из совхоза Калинина происходит конусовидное золотое навершие рукояти высотой 33 мм. На его верхней части имеется широкая полоса, обрамляющая гнездо для вставки самоцвета. Она состоит из трех поясков рубчатой проволоки (Рис. 1,8). Вероятней всего, что с оснащением круглой рукояти связана подпрямоугольная пластина из совхоза Калинина размерами 63x65 мм. Вдоль одной стороны имеется расположенных двумя рядами 12 гнезд, в 9 из которых сохранились вставки круглых кабошонов. С двух сторон пластина украшена тисненным кантом с поперечными насечками. Надо полагать, что украшенной само-

цветами частью пластина крепилась на внешней стороне круглой в сечении рукояти. К предметам вооружения гуннского времени принадлежит парадный меч или кинжал длиной 444 мм (Рис.3,1а). У него железный двулезвийный клинок длиной 285 мм и золотая круглая в сечении рукоять. Изготовленная из тонкого листового золота, рукоять закреплена на железном стержне при помощи пасты, которая, заполнив пустоты, способствует сохранению ее формы. Лицевая поверхность рукояти и перекрестья инкрустирована 6 вставками гранатов в напаянных гнездах, овал которых обведен мелкой зернью (Рис.3,1б). Навершие сделано из двух спаянных между собой полусферических блях. В центре верхней находится круглый гранат, вставленный в обведенное зернью гнездо. Поле навершия украшено розетками зерни (Рис.3,1в). Места стыков деталей рукояти спаяны между собой, а швы прикрыты декоративными сканными проволочками.

Пряжки происходят из поселка Чикаренко (3 экз.) (Рис.2,1-3) или без определенного места находки (1 экз.) (Рис.3,7) каждая из них выполнена индивидуально в одном художественном стиле и состоит из шарнирно соединенных, сделанных из нескольких деталей щитка и рамки. Щитки состоят из верхней овальной или квадратной массивной пластины, отлитой вместе с двумя петлями, при помощи которых к ним крепилась рамка. Тонкие нижние пластины повторяют форму, а иногда и размеры, но чаще всего значительно больше верхних пластин, имея другую (треугольную) форму. Между верхними и нижними пластинами вставлялся ремень, крепившийся при помощи трех или четырех золотых заклепок. У одних пряжек такие заклепки размещены по краю щитка, а у других выступают за его периметр. На верхней пластине имеются четырехугольные, овальные или В-образные гнезда. На лучше сохранившихся изделиях такие гнезда разделены перегородками, в которые вставлялись шлифованные камни, составляющие одну плоскость с поверхностью пластин. Рамки изготовлены из круглых в сечении овально согнутых стержней с утолщенной передней частью. Массивные литые язычки полуовальные в сечении с загнутым за концом и соединительной петлей с противоположной стороны. Точное определение назначения таких пряжек затруднительно. Они могли быть пояс-

ными или сбруйными застежками.

Интересную часть золотых изделий составляют женские украшения. Это диадемы из Старой Игрени и Шубранцов (Рис. 4, 1, 2). Диадема из Старой Игрени длиной 215 мм и высотой 36-45 мм представляет собой золотую пластину, прикрепленную к медной основе. Ее верхний фриз состоит из 10 грибообразных выступов. Верх центральной части украшен розеткой с округлой внешней стороной. На поверхности лицевой стороны размещаются в напаянных окантованных зерню гнезда плоские вставки янтаря четырехугольной, круглой и полукруглой формы. На центральной розетке имеются круглые и каплевидные кабошоны. Пространство между самоцветами заполнено треугольниками зерни. Сплошная, нижняя часть диадемы с двух сторон обрамлена металлическими полосками с “елочным” орнаментом. По наличию выступающих бордюров похожие диадемы, хотя и не идентичные находке из Старой Игрени, найдены в Мелитополе (Кизлярская балка) и Верхней Яблоне. Диадема из Шубранцов длиной 235 мм и высотой 45 мм. Это одночастное изделие прямоугольной формы с ровными краями. Поле украшено плотно расположенными тремя рядами в центре и четырьмя – на концах плоских самоцветов трех, четырехугольной, ромбовидной, полукруглой и каплевидной форм. В центре размещено несколько крупных кабошонов. На продольных краях – оттки проволоки и лжезерни. Похожие по форме и орнаментации диадемы происходят из Бухени в Румынии, Черно в Венгрии, Тилигульского лимана в Украине и из других мест.

Обломок шейной гривны из совхоза Калинина длиной 250 мм сделан из полой трубочки, конец которой украшен стилизованным полураспустившимся цветком (Рис. 1, 15). Золотые трубчатые гривны, хотя и несколько других типов, хорошо известны на памятниках первой половины I тыс. н.э. от Поволжья до Западной Европы.

Согласно типолого-хронологическим разработкам И.П. Засецкой, которой принадлежит неоспоримый приоритет в изучении Восточноевропейских древностей гуннского времени, полихромные изделия из коллекции Музея исторических драгоценностей Украины можно отнести к группе, датирующейся концом IV – первой половиной V вв. Центром их производства был

Боспор, откуда полихромные изделия массово распространялись среди кочевой знати Северного Причерноморья и Крыма, хотя иногда встречались и на других территориях от Поволжья до Среднего Подунавья. Из-за неоднородности этнического состава гуннского союза трудно определить представитель какого из этносов был похоронен с украшениями полихромного художественного стиля. Исходя из общеисторической ситуации, сложившейся в Крыму в V в., А.И. Айбабин погребение из совхоза Калинина соотносит с аланами, а из поселка Чикаренко – с акацирами или альтциагирами.

Литература

Айбабин А.И. Этническая история ранневизантийского Крыма.- Симферополь 1999.

Анфимов Н.В. Позднесарматское погребение из Прикубанья // Археология и история Боспора.- Симферополь, 1952.

Бархин И.П. О трех находках позднесарматского времени в Нижнем Поволжье // АСГЭ - 1965. - №2.

Высотская Т.Н., Черепанова Е.И. Находки из погребений IV-V веков в Крыму. - СА - 1965. - № 2.

Засецкая И.П. Культура кочевников Южнорусских степей в гуннскую эпоху (конец IV-V веков). - Санкт-Петербург, 1994.

Ковалева И.В. Погребение IV века у села Старая Игрень. // СА - 1962. - № 4.

Мацулевич Л.А. Серебряная чаша из Керчи. – Ленинград, 1926.

Рутківська Л.М. Кочовики та землероби на території Степової України в середині I тисячоліття нашої ери. // Археологія – Київ. - № 22.

Рыков П.С. Археологические раскопки и разведки в Нижнем Поволжье и Уральском крае летом 1925 года // ИНВСИК - 1926. - №1.

Тимошук Б.О. Зустріч з легендою – Ужгород, 1974.

Флореску А.К. Диадема из золотой пластинки эпохи переселения народов, найденная в Бухэени // Dacia - Кишинев 1960. - № 4.

Kovrig J. Das Diadem von Csoma. - Budapest. 1953

Werner J. Beiträge zur Archäologie des Attila-Reiches. - München. 1936.

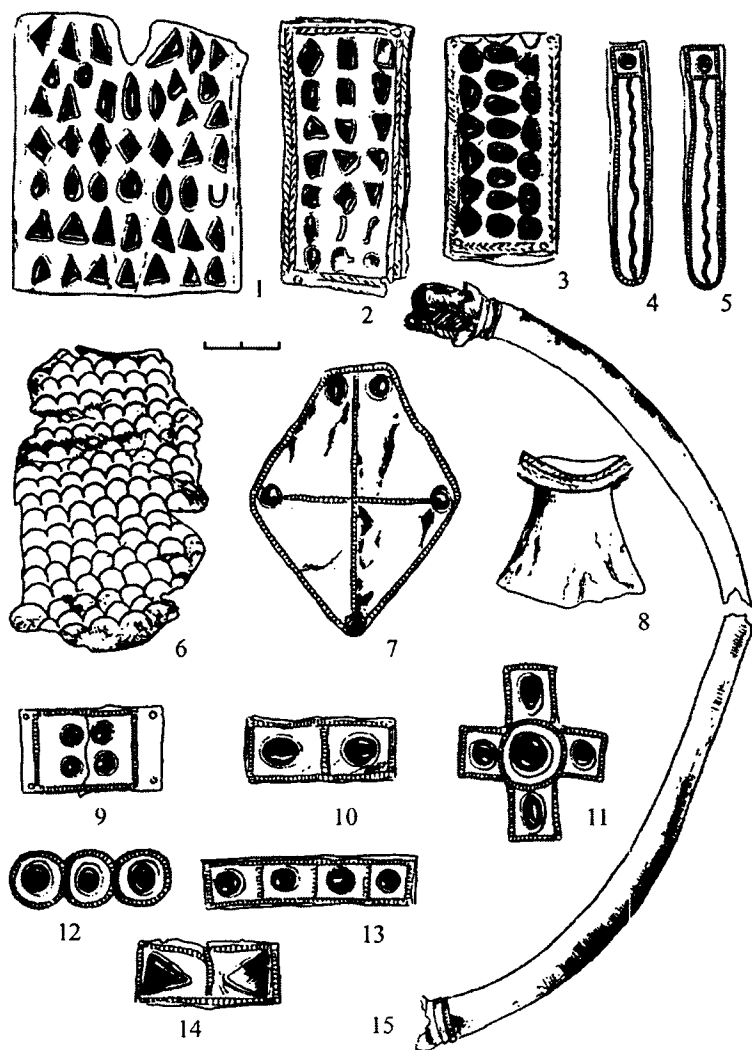


Рис.1. Изделия полихромного стили. 1-15 – совхоз Калинина.

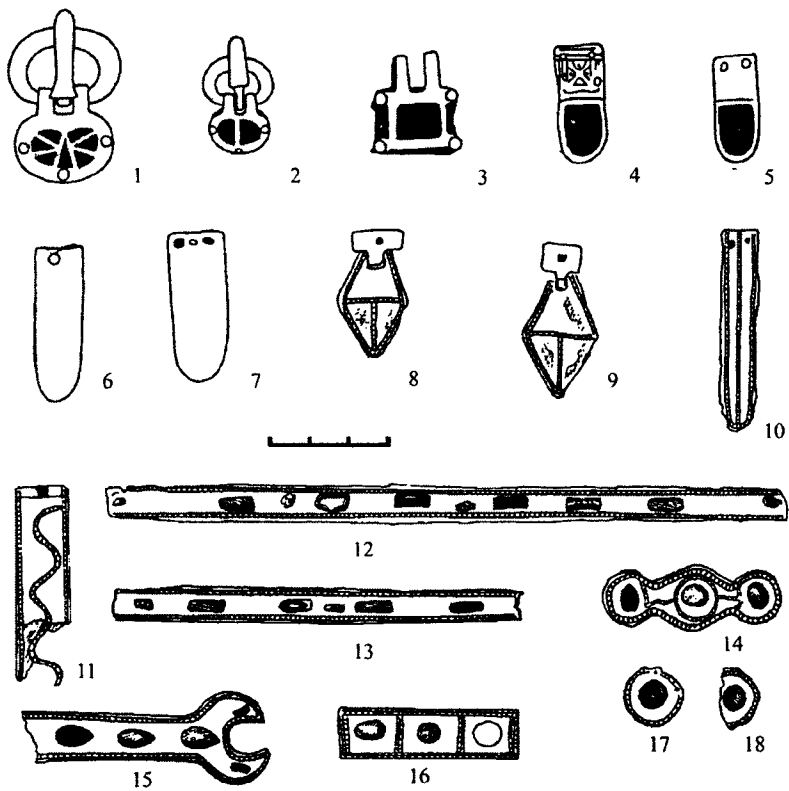


Рис.2. Изделия полихромного стиля. 1-7 – поселок Чикаренко;
 9-10 – г. Феодосия (гора Клементьевка);
 11-18 – с. Капуловка.

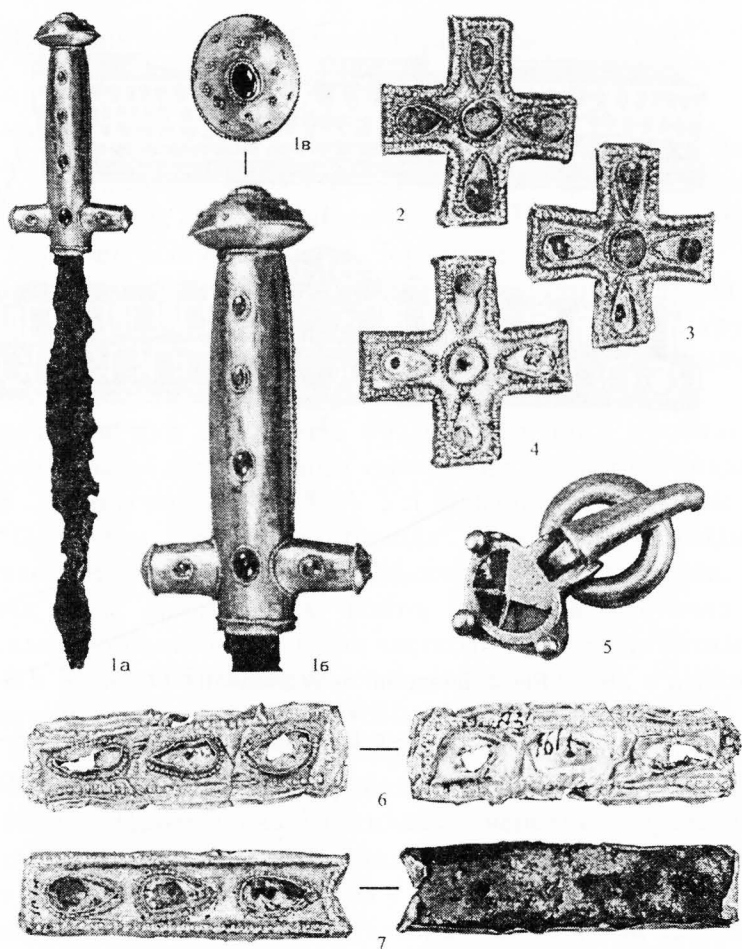


Рис.3. Изделия полихромного стиля.
 1-3,7 – степная зона Украины;
 4-6,8 – г. Феодосия (гора Клементьевка)

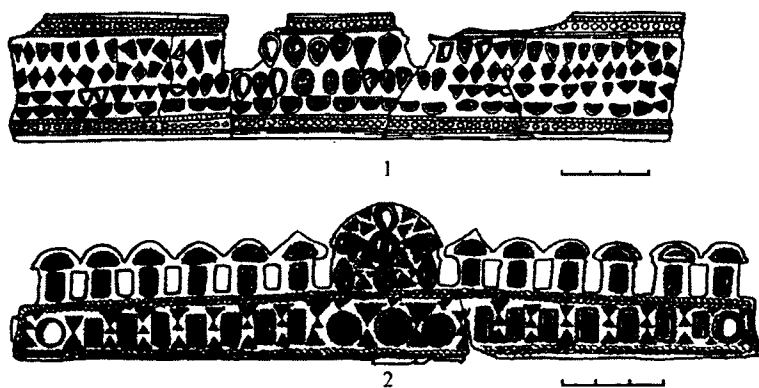


Рис.4. Диадемы полихромного стиля.
1 – с.Старая Игрень,
2 – с. Шубранцы.