

Евдокимов Г.Л., Куприй Н.М., Рычков Н.А., 1992. Отчет Краснознаменной экспедиции о исследовании курганов в зоне орошения земель Херсонской области в 1992 г.// Архив ИА НАНУ, № 1992/2.

Манцевич А.П., 1961. Бронзовые котлы в собрании Гос. Эрмитажа// Исследования по археологии СССР.-Л.

Манцевич А.П., 1987. Курган Солоха. Публикация одной коллекции. -Л.

Минасян Р.С., 1986. Литье бронзовых котлов у народов степей Евразии (VII-V вв. до н.э.)// АСГЭ. № 27.

Ольховский В.С., 1991. Погребально-поминальная обрядность населения степной Скифии (VII- III вв. до н.э.). М.

Петриченко О.М., Шрамко Б.А., Солнцев Л.О., Фомін Л.Д., 1970. Походження і техніка лиття бронзових казанів раннього залізного віку// Нариси з історії природознавства і техніки. Вип. 12. К.

Пузикова А.И., 1966. Новые курганы скифского времени в Белгородской области// КСИА. Вып.107.

Пузикова А.И., 1997. Уникальный комплекс из могильника скифского времени у деревни Дуровка (Среднее Подонье)// РА. № 2.

Скорий С.А., Хохоровські Я., Григорьев В.П., Ридзевські Я., 1999. Центральна могила Великого Рижанівського кургану// Археологія. № 1.

Фиалко Е.Е. 1999. Знаковость вещи в погребальной практике скифов// Скифы Северного Причерноморья в VII-IV вв. до н.э.-Тезисы докладов международной конференции, посвященной 100-летию со дня рождения Б.Н.Гракова. М.

Robinson D.M., 1941. Excavations at Olynthus. Metal and Minor Miscellaneous Finds. Vol.X. London-Oxford.

А.В.Симоненко

г. Киев, Институт археологии НАНУ

КИТАЙСКИЕ И «БАКТРИЙСКИЕ» ЗЕРКАЛА У САРМАТОВ СЕВЕРНОГО ПРИЧЕРНОМОРЬЯ

В силу своего географического расположения Сарматия служила своеобразным мостом между Востоком и Западом, между двумя великими цивилизациями древнего мира: Китаем и Римом. Постоянству этих связей способствовали периодические волны перекочевков, появившихся на востоке и стремившихся на запад, сарматских племенных объединений. С новыми пришельцами в Европейскую Сарматю попадали сформировавшиеся на их родине и заимствованные «по дороге» художественные образы, украшения, оружие, предметы личного убора непосредственно китайского производства либо отмеченные сильным китайским и центрально-ази-

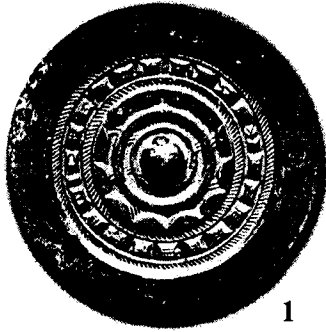
атским влиянием. Еще одним важнейшим феноменом сарматской истории и культуры был тот факт, что по территории сарматов пролегал одно из ответвлений грандиозной торгово-экономической коммуникации древности - Великого Шелкового пути.

Принято считать, что Великий Шелковый путь пролегал по двум основным направлениям: южному и северному (Скрипкин, 1994. - С.5). Первое вело из Китая в Восточное Средиземноморье, огибая Каспийское море с юга. Второе огибало Каспий с севера и проходило через Среднюю Азию, Южное Приуралье, Нижнее Поволжье и Дон, заканчиваясь в Северном Причерноморье. Конечными торговыми пунктами на нем являлись Танаис и Боспорское царство.

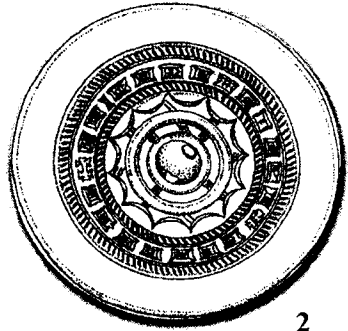
Нетрудно заметить, что львиная доля северного ответвления Шелкового пути проходила по сарматским землям. Возможность и формы участия сарматов в торговых операциях Шелкового пути стали предметом поиска многих исследователей. Все они считают археологическим отражением этого явления находки китайских и центрально-азиатских вещей в сарматских памятниках. Однако мнения разделились по двум основным направлениям. Е.И.Лубо-Лесниченко, Н.Е.Берлизов (Берлизов, 1993. - С.34) и в определенной степени В.К.Гугуев, И.Г.Равич и М.Ю.Трейстер (Guguev, Ravich, Treister, 1991. - С.41) полагают, что сарматы непосредственно участвовали в торговых операциях китайских купцов в конце I в до н.э. - начале I в.н.э. Напротив, А.С.Скрипкин и М.Г.Рашке считают, что восточные импорты попали к сарматам не ранее I в.н.э. Механизм их попадания А.С.Скрипкин видит не в непосредственных контактах сарматов и китайских купцов, а в миграции на запад аланов, обладавших этими вещами еще у себя на родине (Скрипкин, 1994. - С.33; 1994а. - С.11). М.Г.Рашке считает таким механизмом различные межплеменные связи в целом: войны, обмен, брачные союзы, подарки и т.п. (Raschke, 1978. - С.609, 610). В свое время, рассматривая находки китайских арбалетных болтов в сарматских могилах (Симоненко, 1989. - С.64,65), я также не увидел в них отражения непосредственных сармато-китайских контактов.

В Северном Причерноморье зеркала китайского и центрально-азиатского происхождения найдены в средне- и позднесарматских погребениях. Полное отсутствие их в погребениях раннесарматской культуры (2 - I вв. до н.э.) ставит под вопрос точку зрения сторонников ранней даты начала функционирования северного отрезка Великого Шелкового пути. Рассматриваемые находки принадлежат нескольким типам.

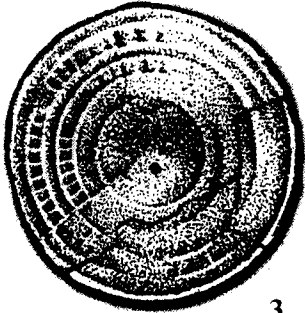
В погребении первой половины 2 в.н.э. у с.Чугуно-Крепинка в Донбассе найдено китайское зеркало типа «ming-kuang» (рис.1,1,2).



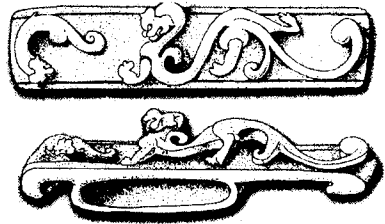
1



2



3



4

Рис. 1

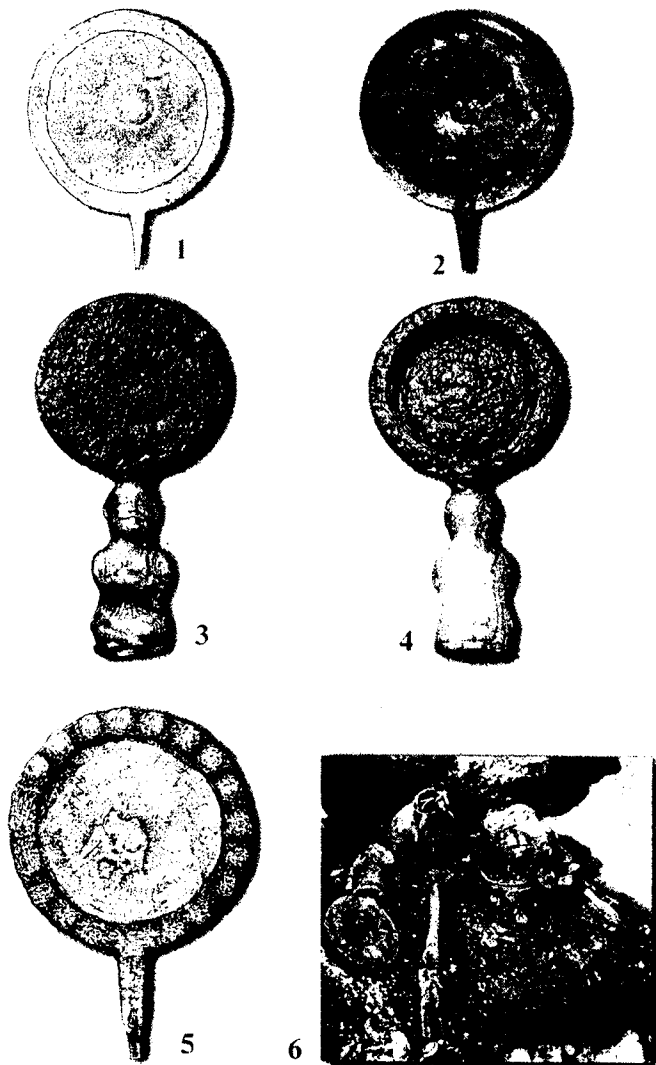


Рис. 2

Аналогичные зеркала широко распространены в памятниках Китая и Вьетнама и обычно датируются I в. до н.э. (Гугуев, Трейстер, 1995. - С.148). Очень близко нашему экземпляру зеркало из погребения начала 2 в.н.э. в к. 43 у станицы Казанской на Кубани (Гушина, Засецкая, 1994. - С.111. - Табл. 12,117). Зеркало похожего типа, относящееся к т.н. «астрономическим» зеркалам конца Западной Хань (I в. до н.э.), найдено в погребении рубежа 1 - 2 вв.н.э. могильника Третьяки на Среднем Дону (Medvedev, Efimov, 1986. - С.83,84. - Табл.77,1).

Там же, в Донбассе, в могильнике конца 2 - первой половины 3 в.н.э. у с.Шевченко найдено круглое зеркало с центральной петлей (Шепко, 1987. - С.158-173). Оно является местным подражанием китайским зеркалам (рис.1, 3). Такие изделия появились в поздне-сарматской среде на рубеже 2 - 3 вв.н.э. (Хазанов, 1963. - С.69), хотя широко распространились лишь с середины 3 в.н.э.

В Восточной Европе найдено 18 ханьских зеркал и подражаний им (Гугуев, Трейстер, 1995. - С.143-151) (Не исключено, что еще два беспаспортных ханьских зеркала из Новочеркасского музея истории донского казачества (Гугуев, Трейстер, 1995. - С.150) также происходят из сарматских погребений.) Китайские оригиналы, изготовленные во 2 - 1 вв. до н.э., обнаружены в погребениях аристократии конца 1 - первой половины 2 в.н.э. Они концентрируются в восточных районах Сарматии (Поволжье, Северный Кавказ, Нижнее Подонье). Еще один регион концентрации находок ханьских зеркал в кочевнических погребениях сарматского времени - среднее течение Сыр-Дарьи и Фергана, страна Давань китайских источников. По хронологии Н.Е.Берлизова и В.Н.Каминского эти памятники относятся к фазам А и В, т.е. I в. до н.э. - I в.н.э. (Берлизов, Каминский, 1993. - С.105).

Дата изготовления и бытования этих зеркал в Китае - эпоха Хань (2-1 вв. до н.э.) - неприменима к датировке сарматских комплексов, в которых они найдены. Последние сопровождаются надежными хронологическими индикаторами конца 1 - первой половины 2 в.н.э. Таким образом, китайские зеркала «запаздывают» в сарматских погребениях Восточной Европы на 70-100 лет. Уже это обстоятельство должно насторожить тех исследователей, которые видят в них предметы торговли с сарматами на Шелковом пути. Б.А.Литвинский полагает, что за пределы Китая такие зеркала попадали спустя много лет после их изготовления (Литвинский, 1978. - С.104). А по мнению Инг-ши Ю наиболее реальным способом их экспорта была контрабанда (Ying-shih Yu, 1967. - С.129,130). Я бы добавил, что следует обратить внимание и на хронологическую разницу

между датой зеркал и временем их бытования у сарматов - вряд ли вещи 100 - 150-летней давности были в составе товаров китайских купцов. С другой стороны, нахождение зеркал и даже их фрагментов в могилах знати и изготовление подражаний говорит о престижности этой категории вещей в сарматской среде. Весьма важен и тот факт, что памятники кочевников Средней Азии с подобными зеркалами несколько старше европейских. Скорее всего, именно от среднеазиатских родственников и соседей получали сарматы китайские товары, причем это снабжение было далеко не регулярным, а ассортимент изделий - специфически выборочным.

Все эти обстоятельства существенно ослабляют позиции сторонников торговых связей сарматов на Шелковом пути как источника поступления китайских зеркал в Сарматиию. А.С.Скрипкин верно отметил связь наличия китайских зеркал и других восточных импортов с могилами определенного хронологического диапазона и культурно-этнической окраски. Он справедливо полагает, что это явление есть отражение одного из важнейших событий сарматской истории - переселения в Европу аланов (Скрипкин, 1994. - С.11). В составе нового культурного комплекса, принесенного ими, были и китайские зеркала.

Подражания им распространены в памятниках начальной фазы позднесарматского времени (вторая половина 2 - первая половина 3 в. н.э.). Их находки имеются на варварских городищах Нижнего Дона, Северного Кавказа и в античных некрополях Азиатского Боспора (Гугуев, Трейстер, 1995. - С.150). Следует подчеркнуть популярность у сарматов таких изделий, вызвавшую к жизни необходимость реплик. Кроме того, отсутствие новых поступлений оригиналов еще раз говорит в пользу независимости появления китайских зеркал у сарматов от функционирования Великого Шелкового пути - ведь он существовал и в позднесарматское время, однако китайских товаров в могилах этого времени практически нет (Исключение составляют два зеркала типа «ming-kuang» из позднесарматских погребений Лебедевского и Темясовского могильников в Зауралье (Скрипкин, 1994. - С.7)..

Еще один тип восточных зеркал из сарматских погребений Северного Причерноморья - т.н. «бактрийские». Известно 4 целых экземпляра.

В кургане Камова Могила в Днепропетровской обл. в могиле знатной сарматки найдено бронзовое зеркало диаметром 15 см с валиком по краю и полусферической выпуклостью в центре (рис.2,1). На ручку-штырь была насажена деревянная прямоугольная рукоять. Зеркало такого же типа (рис.2, 2) обнаружено у с.Тра-

яны Кировоградской обл. (ОАК за 1913-1915 гг. - С. 201. - Рис.255). В одном из богатейших сарматских погребений Северного Причерноморья в кургане Соколова Могила (Ковпаненко, 1986. - С.71-76) найдено бронзовое зеркало с валиком по краю и выпуклой обратной стороной. На ручку-штырь насажена литая серебряная позолоченная фигурка сидящего по-турецки мужчины с ритонном в руках (рис.2,3,4). В «царском» погребении Ногайчинского кургана в Крыму, не уступающем по богатству Соколовой Могиле, найдено бронзовое зеркало аналогичного типа - с выпуклой оборотной стороной и валиком, украшенным полусферическими выступами (рис.2,5,6). На ручку-штырь насажена деревянная точеная фигурная рукоять (epinskij, 1994. - S.93. - Abb.3;11). Фрагмент зеркала такого типа найден в могильнике у с.Приморское Донецкой обл.

А.С.Скрипкин выделяет такие зеркала в тип 6.7 (Скрипкин, 1990. - С. 95). По классификации А.М.Хазанова это тип VI (Хазанов, 1963. - С.64). Такие зеркала часты в восточных сарматских памятниках, где появляются в I в.н.э. Длительная дискуссия о происхождении этих зеркал сводится к таким позициям: северокавказское (Рау, 1927. - S.91), центрально-азиатское (Ростовцев, 1918. - С.73), вообще восточное (Хазанов, 1963. - С.64 - 65), среднеазиатское (Литвинский, 1971. - С. 46), собственно сарматское (Заднепровский, 1971. - С.133 - 139). Как и А.С.Скрипкин, я считаю наиболее обоснованным мнение о среднеазиатском происхождении зеркал этого типа.

Сходство зеркал из Ногайчинского кургана и Соколовой Могила с роскошными изделиями, найденными в Бактрии (Sarianidi, 1985. -С.201 -202. -Pl.143-144) говорит о возможном импорте их оттуда.

Китайские и центрально-азиатские зеркала из сарматских погребений Северного Причерноморья найдены в едином археологическом контексте. Все они происходят из погребений знати I - начала 2 в.н.э. Инвентарь этих могил отличается яркой восточной «окраской», т.е., содержит вещи, редкие на исследуемой территории, но обычные на Дону или в Поволжье. Историческое содержание этого явления таково.

Где-то в середине I в.н.э. на территорию Северного Причерноморья, занятую со 2 в. до н.э. роксоланами и языгами, перекочевала большая и сильная в военно-политическом отношении орда. В ее составе находились аорсы, но, исходя из некоторых археологических признаков, возглавляли ее аланы. Часть аланов избрала местом своих кочевий Левобережье Днепра (могильники типа Подгородное - Усть-Каменка - Аккермень), а аорсы под предводительством Фарзоя и Инисмея заняли степи Правобережья, создав там объединение,

известное ольвиополитам как Аорсия (декрет из-под Мангупа). В северо-восточном направлении новые хозяева степей вышли непосредственно на границы обитателей зарубинецких городищ Среднего Поднепровья, что отмечает появление здесь значительной (более чем 30 пунктов) группы курганных погребений. Кроме все той же выразительной восточной "окраски" памятников, здесь известна тамга схемы Инисмея (Баштечки), полностью тождественная одной из тамг из Порогов.

Т.о., зеркала и другие вещи китайского и центральноазиатского происхождения появились у сарматов Северного Причерноморья во второй половине I в.н.э. с приходом аланов.

ЛИТЕРАТУРА

Берлизов Н.Е. Сарматы на великом шелковом пути // Античная цивилизация и варварский мир. - Ч.2. - Новочеркасск, 1993. - С.29-37

Берлизов Н.Е., Каминский В.Н. Аланы, Кангтой и Давань // ПАВ. - 1993. - Вып.7. - С.94-112

Гугуев, В.К., Трейстер М.Ю. Ханьские зеркала и подражания им на территории Юга Восточной Европы // СА. - 1995. - №1. - С.143-156

Гущина И.И., Засецкая И.П. "Золотое кладбище" римской эпохи в Прикубанье. - СПб., 1994. - 171с.

Заднепровский Ю.А. Находки зеркал сарматского типа в Северном Иране // Искусство и археология Ирана. - М, 1971. - С.88-92

Ковпаненко Г.Т. Сарматское погребение I в.н.э. на Южном Буге. - К., 1986. - 150 с

Литвинский Б.А. Хронология и классификация среднеазиатских зеркал // Материальная культура Таджикистана. - Душанбе, 1971. - С.38-48

Литвинский Б.А. Орудия труда и утварь из Западной Ферганы. - М., 1978

Ростовцев М.И. Курганные находки Оренбургской области эпохи раннего и позднего эллинизма // МАР. - 1918. - № 37. - 102 с.

Симоненко А.В. Импортное оружие у сарматов // Кочевники евразийских степей и античный мир (проблемы контактов). - Новочеркасск, 1989. - С.56-73

Скрипкин А.С. Азиатская Сарматия. - Саратов, 1990. - 299 с.

Скрипкин А.С. О начале и некоторых особенностях функционирования северного ответвления Великого шелкового пути // Античная цивилизация и варварский мир. - Новочеркасск, 1994. - С.32-33.

Скрипкин А.С. Великий шелковый путь в древней истории Юга России // РИЖ. - 1994а. - №1. - С.3-14

Хазанов А.М. Генезис сарматских бронзовых зеркал // СА. - 1963. - № 4. - С. 58-71

Шепко Л.Г. Позднесарматские курганы в Северном Приазовье // СА. - 1987. - № 4. - С.158-173

Guguev V., Ravich I., Treister M.. Han Mirrors and their Replicas in the Territory of South of Eastern Europe // Bulletin of the Metals Museum. - Vol.16. - 1991. - P.32-50

Medvedev A.P., Efimov K.Yu. The Sarmatian Barrow with Roman and Chinese Imports in the Middle Don Region // Raev B.A. Roman Imports in the Lower Don Basin (Appendix VI) // 33 BAR International Series 278. - Oxford, 1986.

Raschke M.G. New Studies in Roman Commerce with the East // ANRW. - 1978. - II. - B.9.2. - Berlin, New York

Rau P. Die Hgelgrber rmischer Zeit an der unteren Wolga. - Pokrowsk, 1927. - 118 S.

Sarianidi V.A. The Bactrian Gold. - Leningrad-Wien, 1985. - 258 p.

epinskij A.A. ber die Aristokratie der Sarinaten im nordlichen Schwarzmeergebiet // Zeitschrift fr Archologie, 1994. - 28. - S.87-106

Ying-snih Yu. Trade and Expansion in Han China. - Berkeley, 1967

Список сокращений к статье А.В.Симоненко

«Китайские и «бактрийские» зеркала у сарматов Северного Причерноморья»

МАР - Материалы по археологии России

ПАВ - Санкт-Петербургский археологический вестник

РИЖ - Российский исторический журнал

СА - Советская археология

ANRW - Auf Stieg und Niedergang der Rmischen Weld

BAR - British Archaeological Report

Т.Н. Крупа

г.Харьков, Харьковский государственный университет

О КРАСИЛЬНОМ ПРОИЗВОДСТВЕ ХЕРСОНЕСА ТАВРИЧЕСКОГО АНТИЧНОГО ВРЕМЕНИ

Исследование античного костюма не возможно без рассмотрения отдельных технологических процессов, применяемых при производстве того или иного элемента костюма. Одной из неисследованных херсонесских технологий является крашение текстиля в античном Херсонесе. Это объясняется, по нашему мнению, недостаточной обеспеченностью этого вопроса источниками: ткани в Херсонесе встречаются крайне редко. Единственным «достоверным» источником, по мнению ряда исследователей Херсонеса, является так называемый «дом красильщика», открытый Г.Д. Беловым в 1934