

НАБОРЫ МЕСТНОЙ МЕТАЛЛИЧЕСКОЙ ПОСУДЫ ИЗ СКИФСКИХ ПОГРЕБЕНИЙ.

Среди разнообразных атрибутов скифских погребальных комплексов хорошо известны бронзовые котлы, относящиеся к предметам местного производства. Значительный ряд разноплановых исследований, специально посвященных этой теме (Манцевич А.П., 1961; Петриченко О.М. и др., 1970; Боковенко Н.А., 1981, 1990, 1991; Минасян Р.С., 1986), позволяет отметить лишь несколько наиболее важных для нас моментов, не останавливаясь подробно на этих артефактах.

В Северном Причерноморье бронзовые котлы найдены в комплексах скифского времени на территории от Кубани до Молдавии. Они встречаются не только практически во всех захоронениях представителей высшей знати, но и в могилах представителей среднего социального слоя. Как правило, в погребение ставился один котел, но известны случаи, когда в одном комплексе находилось и несколько экземпляров. Например, три котла обнаружены в нише С боковой катакомбы кургана Солоха, по два - в хозяйственной нише Северной могилы Гаймановой Могилы, камере V Чертомлыка, Южной могиле Бердянского кургана, Центральной могиле Рыжановского кургана и др. При этом даже найденные в одном комплексе котлы различаются формой, размерами, оформлением деталей.

Как отмечалось нами ранее, для погребального ритуала скифов в IV в. до н.э. уже сложилась вполне определенная номенклатура сопровождающего инвентаря, включавшая обязательные наборы, величина которых зависела от ранга погребенного (Фиалко Е.Е., 1999). В стандартный набор местной металлической посуды, помимо котла - основного из его составляющих, входили черпак и вилка.

Находки металлических черпаков крайне редки. Лучше других сохранился бронзовый черпак из ниши С боковой катакомбы кургана Солоха. Он представляет собой полусферическую чашу (диаметр 10 см, высота 5,3 см) с втульчатой горизонтальной ручкой. В короткую (около 5 см) втулку вставлялась ручка в виде согнутой из полосы металла трубки, длиной 17 см, расширявшейся к внешнему концу. Внутри ручки находился деревянный стержень, который соответственно глубине котла, был длиной 40 см (Манцевич А.П.,

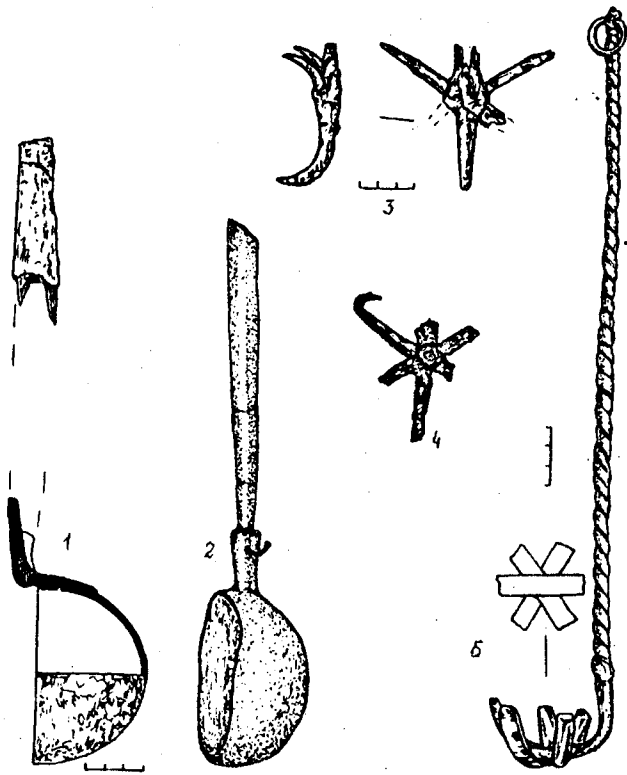


Рис 1. Металлические черпвки (1-2) и вилки (3-5)

1. 3 - Бердянский курган; 2 - Солоха; 4 - Гайманова Могила; 5 - к.14 у дер. Дуровка.
1, 3, 5 - железо; 2 - бронза.

1987, с.98). В качестве аналогии солохскому экземпляру А.П.Манцевич привела находку из Чертомлыка (инв.№ Дн 1863 1/363). Однако в монографическом издании под указанным инвентарным номером значится бронзовый котел (Алексеев А.Ю., Мурзин В.Ю., Ролле Р., 1991, с.215), а железный черпак не упоминается вовсе. Среди аналогий солохскому черпаку приводится и опубликованная М.Эбертом «ложка» из кургана З Р близ Петуховки (Манцевич А.П., 1987, с.98). Но следует заметить, что этот предмет сохранился во фрагментах, поэтому возникают некоторые сомнения относительно его формы. Дело в том, что из скифских памятников V-IV вв. до н.э. происходит относительно большая серия бронзовых и железных черпаков (Ольховский В.С., 1991, с.70, 112), так называемых киафов, с небольшой чашей и длинной вертикальной изящной ручкой, загнутой крючком (иногда с окончанием в виде лебединой головки). Эти, средиземноморские по происхождению (Robinson, 1941), черпаки употреблялись для разливания вина из амфор. Поэтому и в погребениях они находятся либо рядом с амфорами, либо в наборе металлической аттической посуды для вина.

Наиболее близким к солохскому экземпляру по форме является черпак из южной могилы Бердянского кургана (Болтрик Ю.В., Фиалко Е.Е., Чередниченко Н.Н., 1994). Схожи и размеры - диаметр 9,6 см, высота - 5,7 см. Отличает бердянский ковш материал (он сделан из железа) и оформление ручки. Ручка приклепана к тулову при помощи плоской эллипсовидной пластины, повторяющей изгиб стенки чаши, верхняя часть которой отогнута под прямым углом и здесь, очевидно, оформлена в виде втулки (от которой сохранился фрагмент длиной 4,5 см). Судя по всему, вставлявшаяся во втулку ручка была деревянной и оканчивалась довольно длинной (8 см; диаметром 1,9-1,6 см) железной «муфтой», сужавшейся к внешнему концу. Первоначально «муфта» была ошибочно принята за обломок втулки копыя.

Еще один железный черпак происходит из хозяйственной ниши северной могилы Гаймановой Могилы. Он несколько больше предыдущих (диаметр 13 см, высота 7 см) и отличен по форме - округлое тулово черпака слегка сужается в верхней трети, а кверху вновь чуть расширяется. Основание ручки, судя по описанию автора раскопок, не сохранилось (Бидзиля В.И., 1969-70, с.50). Верхняя же ее часть, очевидно, как и у бердянского черпака, оканчивалась железной «муфтой», найденной в погребении под большим котлом, которая, как и в предыдущем случае, была ошибочно принята за железный подток копыя (Бидзиля В.И., 1969-70, с.43).

Рассмотренные черпаки довольно массивны, их отличает относительно большой объем чаши и мощная длинная ручка. Найдены они возле или внутри котла и предназначались, соответственно, для вычерпывания бульона. Кажется странным, что очевидно необходимые бытовые вещи столь редки в огромном массиве скифских памятников. Однако, единичность этих находок объясняется, видимо, сильной коррозией металла. Скорее всего, они встречаются в погребениях в мелких фрагментах, не поддающихся реставрации, и упоминаются как обломки металлических предметов неизвестного назначения.

Среди костей животных в большом котле из южной могилы Бердянского кургана был обнаружен фрагментированный железный предмет, определенный нами как вилка. Он представляет собой узкий стержень, нижний конец которого заострен и загнут вверх. К нему крестообразно прикреплены две узкие полосы с заостренными и округло загнутыми концами. Все вместе это напоминает когтистую лапу на длинном стержне. Длина стержня не восстанавливается. Подобные предметы крайне редки в скифских памятниках, при этом едва ли найдется среди них два одинаковых - различны оформления стержней, количество и форма «шипов».

Ближайшие соответствия мы находим в северной могиле Гаймановой Могилы - у входа в нишу № 2 лежали «два массивных железных крюка» (Бидзиля В.И., 1969-70, с.52). Форма нижней их части такая же, как и у бердянского экземпляра. Остальные известные нам вилки отличаются от предыдущих оформлением нижней части - она, как правило, более компактна и «шипы» ее оформлены в виде трех, четырех или пяти плоских лент. Один такой предмет, который автор раскопок называет «железный жезл», происходит из кургана № 20 у с.Полковая Никитовка (Берестнев С.И., 1980, с.18, табл.19,1), второй - из кургана № 18 Песочинского могильника (Бородулин В.Г., 1979, с.17). Длина обеих вилок около 60 см. Еще два аналогичных предмета, названных А.И.Пузиковой черпачками, происходят из Среднего Подонья - курганов №№ 4 и 14 Дуровского могильника; длина вилок из кургана № 14 - 39 см (Пузикова А.И., 1966, с.91; 1997, с.217). Здесь уместно вспомнить и железные стержни, найденные вместе с черпаками в котле из южной камеры центральной катакомбы и в большом котле из ниши С боковой катакомбы кургана Солоха (длина первого около трети метра). По совершенно справедливому мнению А.П.Манцевич эти стержни выполняли функции вилок для поддевания кусков мяса (Манцевич А.П., 1987, с.36, 98). Такой же стержень с заостренным концом находился в котле из дромоса погребения № 4 кургана 10 у с.Малая Лепетиха (Евдокимов

Г.Л. и др., 1992, с.22). Еще один заостренный стержень с конической полой втулкой найден в котле из погребения № 2 кургана 9 В.Рогачикского курганного поля (Евдокимов Г.Л. и др., 1991).

Все перечисленные выше вилки непосредственно связаны с котлами (лишь в Гаймановой могиле они лежали на деревянном блюде) и хозяйственное назначение их не вызывает сомнения.

Очевидно, к началу IV в. до н.э. складывается определенный обязательный набор местной металлической посуды так называемого утилитарного назначения. Полный набор составляют: бронзовый котел, железный или бронзовый черпак и железная вилка. Незначительное количество или вернее отсутствие каких-либо составляющих этого набора (разумеется, кроме котла) в погребениях в большинстве случаев связано с определенными свойствами металла. Чаще всего эти предметы (особенно из железа) к моменту открытия могилы представляют собой мелкие обломки, не дающие представление о целой форме. И лишь в редких случаях удается восстановить весь набор целиком.

Литература.

Алексеев А.Ю., Мурзин В.Ю., Ролле Р., 1991. Чертомлык. (Скифский царский курган IV в. до н.э.). -К.

Берестнев С.И., 1980. Отчет о раскопках и разведках археологических памятников на территории Харьковской области в 1980 г.// Архив ИА НАНУ, № 1980/88.

Бидзиля В.И., 1969-70. Отчет о работе Северо-Рогачикской экспедиции Института археологии АН УССР за 1969-70 гг. Ч.1. Гайманова Могила.// Архив ИА НАНУ, № 1969-70/37.

Боковенко Н.А., 1981. Бронзовые котлы эпохи ранних кочевников в азиатских степях// Проблемы западносибирской археологии. Новосибирск.

Боковенко Н.А., 1990. Скифские бронзовые котлы Северного Причерноморья (к проблеме выделения культурных типов)// Древние памятники Кубани. Краснодар.

Боковенко Н.А., 1991. Этуд о скифских бронзовых котлах Северного Причерноморья// Клейн Л.С. Археологическая типология. Л.

Болтрик Ю.В., Фиалко Е.Е., Чередниченко Н.Н., 1994. Бердянский курган// РА. № 3.

Бородулин В.Г., 1979. Исследование курганов скифского времени в Харьковской области// АО 1978 г. М.

Евдокимов Г.Л., Генинг В.В., Куприй Н.М., Солтыс О.Б., 1991. Отчет о раскопках курганов Краснознаменской экспедицией в зоне строительства ОС Херсонской области в 1990 г.// Архив ИА НАНУ, № 1990/12.

Евдокимов Г.Л., Куприй Н.М., Рычков Н.А., 1992. Отчет Краснознаменной экспедиции о исследовании курганов в зоне орошения земель Херсонской области в 1992 г.// Архив ИА НАНУ, № 1992/2.

Манцевич А.П., 1961. Бронзовые котлы в собрании Гос. Эрмитажа// Исследования по археологии СССР.-Л.

Манцевич А.П., 1987. Курган Солоха. Публикация одной коллекции. -Л.

Минасян Р.С., 1986. Литье бронзовых котлов у народов степей Евразии (VII-V вв. до н.э.)// АСГЭ. № 27.

Ольховский В.С., 1991. Погребально-поминальная обрядность населения степной Скифии (VII- III вв. до н.э.). М.

Петриченко О.М., Шрамко Б.А., Солнцев Л.О., Фомін Л.Д., 1970. Походження і техніка лиття бронзових казанів раннього залізного віку// Нариси з історії природознавства і техніки. Вип. 12. К.

Пузикова А.И., 1966. Новые курганы скифского времени в Белгородской области// КСИА. Вып.107.

Пузикова А.И., 1997. Уникальный комплекс из могильника скифского времени у деревни Дуровка (Среднее Подонье)// РА. № 2.

Скорий С.А., Хохоровські Я., Григорьев В.П., Ридзевські Я., 1999. Центральна могила Великого Рижанівського кургану// Археологія. № 1.

Фиалко Е.Е. 1999. Знаковость вещи в погребальной практике скифов// Скифы Северного Причерноморья в VII-IV вв. до н.э.-Тезисы докладов международной конференции, посвященной 100-летию со дня рождения Б.Н.Гракова. М.

Robinson D.M., 1941. Excavations at Olynthus. Metal and Minor Miscellaneous Finds. Vol.X. London-Oxford.

А.В.Симоненко

г. Киев, Институт археологии НАНУ

КИТАЙСКИЕ И «БАКТРИЙСКИЕ» ЗЕРКАЛА У САРМАТОВ СЕВЕРНОГО ПРИЧЕРНОМОРЬЯ

В силу своего географического расположения Сарматия служила своеобразным мостом между Востоком и Западом, между двумя великими цивилизациями древнего мира: Китаем и Римом. Постоянству этих связей способствовали периодические волны перекочевков, появившихся на востоке и стремившихся на запад, сарматских племенных объединений. С новыми пришельцами в Европейскую Сарматия попадали сформировавшиеся на их родине и заимствованные «по дороге» художественные образы, украшения, оружие, предметы личного убора непосредственно китайского производства либо отмеченные сильным китайским и центрально-ази-