

22. там же, Ф. 3, Оп. 2, Спр.25, Арк. 110.
23. там же, Ф. 320, Оп. 2, Спр. 16, Арк.12.
24. там же, Ф. 337, Оп. 1, Спр. 49, Арк. 37.
25. там же, Ф. 320, Оп. 1, Спр. 300, Арк. 2.
26. там же, Ф. 337, Оп. 1, Спр.126, Арк. 1.
27. там же, Ф. 337, Оп. 1, Спр. 49, Арк.37.
28. там же, Ф. 337, Оп. 1, Спр. 96, Арк. 58.
29. там же.
30. там же, Ф. 484, Оп. 5, Спр. 391, Арк. 4.
31. там же, Ф. 484, Оп. 3, Спр. 144, Арк.79. (Зв.)
32. ЦДІАУ, Ф. 486 Оп. 1, Спр. 7117, Арк. 1.
33. ДАМК, Ф. 17, Оп 1, Спр. 1952, Арк. 17.
34. Каманин И. Последние годы самоуправления Киева по магдебургскому праву. К., 1888.- С. 18.
35. ДАМК, Ф. 337, Оп. 1, Спр. 49, Арк. 18.
36. Украинский Советский Энциклопедический Словарь. т. 2. К., 1988. – С. 140.
37. Проценко Л.А. Історія київського некрополя. К., 1995. - С. 221.

О.В. Филиппчук

доктор медичних наук,
Головне бюро судово-медичної криміналістики МОЗ України

Ж.Г.Арустамян

Музей Історичних коштовностей України

К.І. Климова

доцент кафедри архівознавства,
Київський університет культури і мистецтв

АТРИБУЦІЯ ПОРТРЕТНОЇ МІНІАТЮРИ НА ТАБАКЕРЦІ ХVІІІ СТ.

Серед численних експонатів ХVІ-ХІХ ст., які зберігаються в колекції декоративно-ужиткового мистецтва Музею історичних коштовностей України, привертає увагу маленька черепахова табакерка, прикрашена яскравою овальною мініатюрою з портретом військового (діаметр-80 мм; висота - 27 мм).[1]. Фото 1.

В інвентарній книзі музею відсутня будь-яка інформація про походження цього експоната. Тільки внаслідок пошуків архівних документів у фондах Національного художнього музею України була знайдена інвентарна книга довоєнного часу, яка походила з Всеукраїнського історичного музею ім. Т.Г. Шевченка. Запис свідчив про те, що табакерка потрапила до музею 23 грудня 1933 р. На

жаль, крім дати, в книзі не було ніяких важливих відомостей про джерела надходження цього привабливого предмета.[2]

До 1964 р. табакерка зберігалася у фондах Державного історичного музею УРСР, а потім разом з видатними творами українських, російських і західноєвропейських майстрів XVI-XIX ст. була передана до його філіалу - Музею історичних коштовностей України.

Табакерка виконана з панциря черепахи - матеріалу не зовсім традиційного для декоративно-ужиткового мистецтва. Відомо, що у XVIII ст. твори з цього матеріалу були дуже модними і тому вони надходили на ринки країн Західної Європи у значній кількості. Багаті замовники шанували їх за екзотичність, у той час як ювеліри звертали увагу на гарний від природи візерунок черепахового панциря, на його незвичайне кольорове забарвлення, в якому зустрічалася яскрава гама відтінків - від насиченого темного до світло-золотистого. У зв'язку з тим, що майстри навчилися досконало виконувати розщиплення, шліфування і полірування цього коштовного матеріалу, це відкрило їм надзвичайно широкий шлях для його застосування.

Письмові джерела знайомлять нас з цікавою інформацією про те, що вироби з панциря черепахи були дуже популярними серед мешканців багатьох міст Російської імперії. Залишилися архівні відомості, що у XIX ст. італійські купці привозили їх до Києва разом з сировиною і продавали у Контрактовому будинку під час хрещенських ярмарок. Крім золотарських прикрас і коралів вони пропонували заможним покупцям різноманітний асортимент виробів з панциря черепахи - гребінці, шпильки, коробочки, футляри для коштовностей.

Табакерка з колекції музею має круглу форму. Вона відзначається суворістю і стриманістю оформлення. Основним елементом її оздоблення є овальний медальйон з портретом молодого офіцера. Він зображений у військовому мундирі російської армії XVIII ст.

Портретна мініатюра є високохудожнім твором, виконаним невідомим художником. Край медальйону і кришки табакерки облямовані тонкими золотими смужками, декорованими орнаментом у вигляді латинської літери "S".

Тип мундиру військового, манера оформлення золотої окантовки на черепаховій кришці дозволяють зробити припущення про те, що вона була виготовлена в Росії у 50-60-х роках XVIII ст. Слід відзначити, що аналогічні за формою і декором табакерки зустрічаються у збірках великих музеїв Росії.[3] Наявність аналогічних предметів свідчить про значне їх поширення в таких центрах ювелірного мистецтва, як Москва і Петербург. Імовірно, що столичні

майстри, беручи замовлення заможних осіб на виконання творів з портретними мініатюрами, купували вже готові зразки табакерок, в яких замінювали лише медальйони.

В середині XVIII ст. табакерки, як і портретні мініатюри, були значно поширені серед світської знаті. Особливу популярність вони мали у військових, які у службових справах часто залишали своїх близьких і тому намагалися подарувати їм на пам'ять різноманітні вироби з портретними зображеннями.

Музейні колекції свідчать про те, що у XVIII ст. митці застосовували портретні мініатюри для оздоблення медальйонів, табакерок, браслетів та інших предметів. З цією метою вони використовували різні матеріали, які розрізнялися лише ціною. Більш коштовними вважалися мініатюри, зроблені у складній техніці емалі; більш дешевими - мініатюри на тонких металевих, кістяних пластинах, картоні або пергаменті.[4]

Мініатюра, що прикрашає музейну табакерку, намальована на папері за допомогою акварелі та гуаші. З одного боку, вона захищена склом, а з іншого - тонкою, полірованою пластиною, яка повністю закривала кришку. З часом вона повністю відклеїлася і це дозволило ретельно ознайомитися із зворотною стороною мініатюри. На жаль, там нема ні підпису художника, ні його монограми. Відсутність таких важливих даних на пластинці в значній мірі перешкоджає визначенню авторства цього твору.

Як відмічалось вище, мініатюра на табакерці відзначається великою майстерністю виконання. У цій невеликій за розмірами роботі невідомий художник продемонстрував чудове знання секретів акварелі. З метою надання портрету особливої виразності він застосував своєрідну техніку передачі зображення за допомогою крапкових мазків, які поєдналися з тонкими штрихами.

Уважно розглядаючи мініатюру на табакерці, можна помітити, що маляр чудово передав індивідуальні особливості офіцера, його психологічний стан, повний душевної гармонії і радощів. Перед глядачем постає молодий чоловік з привабливими рисами обличчя. Ми бачимо його відкрите чоло, гарно вигнуті чорні брови, чітко окреслені мигдалеподібні очі блакитного кольору; довгий прямиий ніс з трохи піднятим кінчиком. Художник витончено виписав пильний погляд юнака; ледь помітну посмішку, яка торкнулася губ і надала йому особливої чарівності.

Погрудне зображення офіцера чітко вирізняється на світло-сірому тлі з трохи помітними темними укрощеннями. Завдяки застосуванню такого прийому фон мініатюри навколо плечей

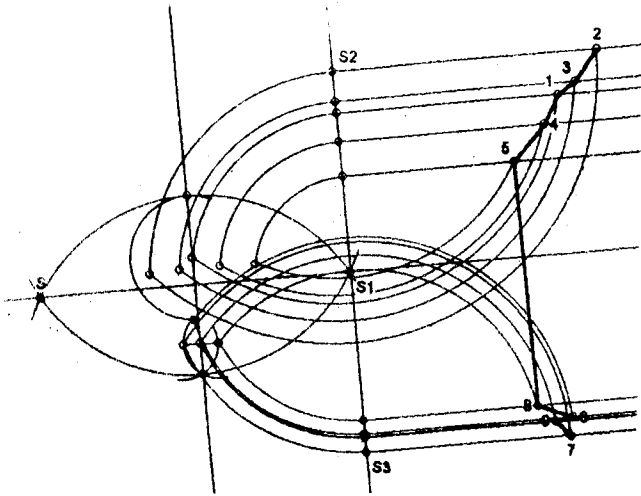


Рис. 1

Побудова визначника обличчя портрету на табакерці
(методика АГІ-5)

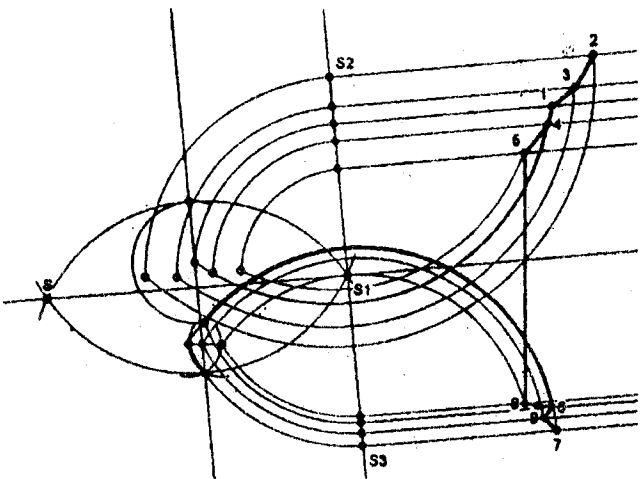


Рис. 2

Побудова визначника обличчя Лобанова-Ростовського І.І.
(методика АГІ-5)

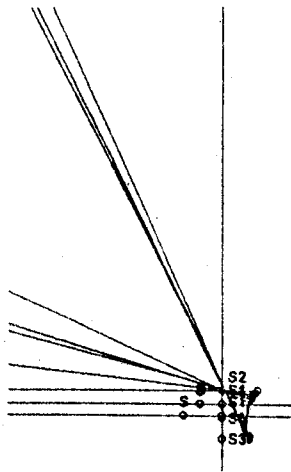


Рис. 3

Просторове графічне порівняння визначників обличчя на табакерці
та Лобанова-Ростовського І.І. Позитивний результат.
(Методика АГІ-5).

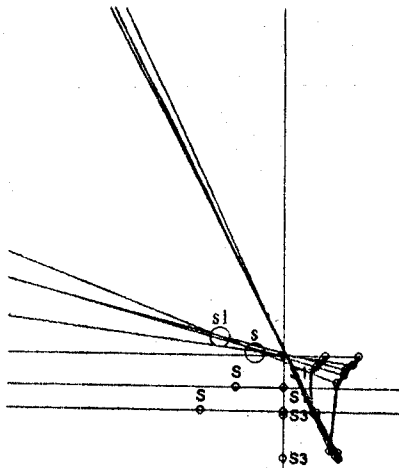


Рис. 4

Просторове графічне порівняння визначників обличчя на табакерці
та Лобанова-Ростовського Я.І. Негативний результат.
(Методика АГІ-5).



Фото 1. Портрет військового на табакерці

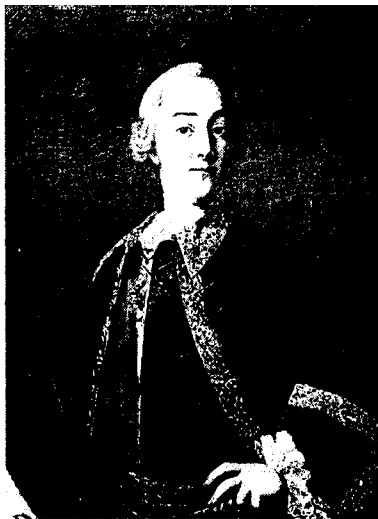


Фото 2. Князь Иванъ Ивановичъ Лобановъ-Ростовскій.



Φοτο 3



Φοτο 4

військового стає більш яскравим і увага глядача зосереджується на його барвистому мундирі.

Слід відзначити, що у XVIII ст. в російській армії велике значення надавали колірному рішенню форми, яка відповідала визначеному роду військ. Судячи з кольору каптана, обшлагів й коміра військового, зображеного на табакерці, він служив офіцером у Кінній гвардії. Відомо, що вона була сформована в Росії у 1730 р. Мундир цієї гвардії складався з каптана, який шили з сукна волошкового кольору, камзола і червоних штанів. Обшлагів і комір каптана шили з червоного сукна. Мундир доповнювався золотим галуном - тасьмою різної ширини, витканої з золоченої нитки з фестонами по краях, та золоченими гудзиками напівсферичної форми.[5]

На лівому плечі військового чітко вирізняється еполет, виготовлений з плетених металевих ниток. Як відомо, такі еполети були введені в Росії у 1732 році.[6]

Завдяки тому, що на полі еполета офіцера є чітко зображений вензель, виникла можливість зробити визначення, що він служив у кінногвардійському полку в період царювання Єлизавети Петрівни.

Чудово виписаний портрет молодого чоловіка, створений талановитим художником XVIII століття для оздоблення табакерки, у значній мірі допоміг провести візуальне порівняння мініатюри з портретами відомих діячів Росії, котрі були намальовані відомими художниками того часу і розміщені в різних публікаціях. Знайомство з книгою "Русский музей императора Александра III" [7] та ілюстраціями до видання "Русские портреты XVIII-XIX ст." [8] дозволили припустити, що на мініатюрі зображений князь Іван Іванович Лобанов-Ростовський.

Зіставлення мініатюри на табакерці з портретами князя Івана Лобанова-Ростовського у виконанні художників І.Аргунова і Д.Людєрса продемонструвало, що вони були написані у різні періоди життя князя.

Найбільш ранній портрет князя І.І.Лобанова-Ростовського був створений художником І.Аргуновим. Твір знайомить нас з 19-річним, досить привабливим юнаком у військовому мундирі, який не вимушено позує художнику. Він представлений по пояс, в зеленому каптані з червоними вилогами, шитими золотом. Ліва рука князя зігнута у лікті і трохи торкається пояса. На праве плече князя накинутий червоний плащ, підбитий горнастаєм. Голова юнака повернута праворуч; його погляд, повний уваги і зацікавленості, спрямований на глядача; на губах проглядається ледь помітна посмішка. Фото 2.

У цьому типовому парадному портреті середини XVIII століття художник І.Аргунов зумів достоту передати горделиву поставу молодого чоловіка, його дитячу миловидність, котра гармонійно поєдналася з природною шляхетністю.[9]

На портреті маляра Д.Людерса ми бачимо князя І.І.Лобанова-Ростовського, який помітно постарів й трохи розповнів. Про це свідчать глибокі носогубні складки і зморшки, а також чітко позначений абрис другого підборіддя. Проте, і в рисах дорослого чоловіка художник передав такий же овал обличчя з високим трохи опуклим лобом, такі ж самі висунуті чорні брови над виразними очима, що ми бачимо на портреті І.Аргунова. Фото 3.

Князь І.І.Лобанов-Ростовський зображений по пояс, з повернутою праворуч головою. Він одягнений у ошатний темно-синій каптан, шитий золотом з червоними вилогами. На плечі князя накинута червона мантия, підбита горностаєм. За визначенням В.М.Глинки, такий мундир був характерною формою полку кінної гвардії. У зв'язку з тим, що частина цього полку відносилася до важкої кавалерії, в її оборонне спорядження входила сталева кіраса, яка у офіцерів була оздоблена позолотою.[10]

На зворотньому боці портрета залишився напис, "кн. Иван Иванович Лобанов-Ростовский написан 1758 году апреля месяца 27 лет в Москве живописцем Лидерсом". (в книзі В.М.Глинки прізвище цього художника передається як Д.Людерс).[11]

Цей портрет, виконаний художником з особливою простотою і витонченістю, розкриває образ людини, яка пройшла весь тягар військової служби, але зберегла молодий погляд і ледь помітну посмішку.

Візуальне порівняння вищевказаних портретів, намальованих живописцями І.Аргуновим (1750 р.) і Д.Людерсом (1758 р.) з мініатюрою на табакерці дозволило зробити припущення, що на табакерці зображено князя Івана Івановича Лобанова-Ростовського (1731-1791).

Невідомий художник досить точно передав риси обличчя високопоставленої персони. В цьому можна переконатися, порівнюючи його зображення на мініатюрі з названими портретами. Ми бачимо той же видовжений овал обличчя, високий лоб, широкі чорні брови гарного малюнка, таку ж форму очей і повік, прямий ніс, характерний абрис губ. Схожість зображення доповнює зачіска, характерна для того часу - гладенько зачесане волосся, закручене над вухами в одну буюлю.

Порівняльна характеристика елементів зовнішності чоловіка на табакерці та князя І.І.Лобанова-Ростовського

№ ознаки	Портрет на табакерці	Портрет князя І.І.Лобанова-Ростовського	Збіг ознаки
1	Раса - європеїдна	Раса - європеїдна	+
2	Антропологічний тип - північно-європеїдний	Антропологічний тип - північно-європеїдний	+
3	Форма голови - округла	Форма голови - округла	+
4	Форма обличчя - овальна	Форма обличчя - овальна	+
5	Вертикальне профілювання обличчя - лобно-ротове	Вертикальне профілювання обличчя - лобно-ротове	+
6	Горизонтальне профілювання обличчя - слабке ("плоске")	Горизонтальне профілювання обличчя - слабке ("плоске")	+
7	Співвідношення висоти і ширини обличчя - велике ("довге обличчя")	Співвідношення висоти і ширини обличчя - велике ("довге обличчя")	+
8	Риси обличчя в цілому - середньо виражені	Риси обличчя в цілому - середньо виражені	+
9	Лоб - випуклий	Лоб - випуклий	+
10	Висота лоба - середня (біля 1/3 висоти обличчя)	Висота лоба - середня (біля 1/3 висоти обличчя)	+
11	Ширина лоба - середня (співпадає з шириною обличчя)	Ширина лоба - середня (співпадає з шириною обличчя)	+
12	Величина лоба - середня	Величина лоба - середня	+
13	Лобні горби - середньої величини	Лобні горби - середньої величини	+
14	Надбрівні дуги - малі	Надбрівні дуги - малі	±
15	Контур брів - дугоподібний	Контур брів - дугоподібний	+
16	Напрямок брів - горизонтальний	Напрямок брів - горизонтальний	+
17	Взаєморозташування брів - середнє (біля 1/4 ширини обличчя)	Взаєморозташування брів - середнє (біля 1/4 ширини обличчя)	+
18	Висота брів - середня (співпадають з краями орбіт)	Висота брів - середня (співпадають з краями орбіт)	+
19	Ширина брів - вузькі, тонкі	Ширина брів - вузькі, тонкі	+
20	Довжина брів - довгі (більше довжини очних щілин)	Довжина брів - довгі (більше довжини очних щілин)	+
21	Контури очних щілин - мигдалеподібні	Контури очних щілин - мигдалеподібні	+

22	Довжина очних щілин - середня (біля 1/4 ширини обличчя)	Довжина очних щілин - середня (біля 1/4 ширини обличчя)	+
23	Ступінь відкриття очних щілин - середня	Ступінь відкриття очних щілин - середня	+
24	Положення очних щілин - горизонтальне	Положення очних щілин - горизонтальне	+
25	Виступання очних яблук - помірне	Виступання очних яблук - помірне	+
26	Внутрішні кути очей - загострені	Внутрішні кути очей - загострені	+
27	Верхні повіки - відсутність нависання	Верхні повіки - відсутність нависання	+
28	Форма щік - випуклі	Форма щік - випуклі	+
29	Висота (довжина) носа - довгий (більше 1/3 фізіономічної висоти обличчя)	Висота (довжина) носа - довгий (більше 1/3 фізіономічної висоти обличчя)	+
30	Ширина носа - ніс вузький	Ширина носа - ніс вузький	+
31	Кінчик носа - заокруглений	Кінчик носа - заокруглений	+
32	Надперенісся - сплющене	Надперенісся - сплющене	+
33	Ширина надперенісся - вузьке	Ширина надперенісся - вузьке	+
34	Контур спинки носа - прямий	Контур спинки носа - прямий	+
35	Основа носа - горизонтальна	Основа носа - горизонтальна	+
36	Контур нижніх країв носа - овальний	Контур нижніх країв носа - овальний	+
37	Висота крил носа - середня	Висота крил носа - середня	+
38	Положення нижніх країв крил носа - горизонтальне	Положення нижніх країв крил носа - горизонтальне	+
39	Розмір рота - короткий	Розмір рота - короткий	+
40	Контур рота - прямий	Контур рота - прямий	+
41	Положення кутів рота - горизонтальне	Положення кутів рота - горизонтальне	+
42	Фільтрум - середньої глибини	Фільтрум - середньої глибини	+
43	Виступання губ - середнє	Виступання губ - середнє	+
44	Висота верхньої губи - середня	Висота верхньої губи - середня	+
45	Ширина крайок губ - приблизно однакова	Ширина крайок губ - приблизно однакова	+
46	Висота підборіддя - середня	Висота підборіддя - середня	+
47	Ширина підборіддя - середня	Ширина підборіддя - середня	-
48	Виступання підборіддя - вистає	Виступання підборіддя - вистає	+
49	Контур підборіддя - заокруглене	Контур підборіддя - заокруглене	+

Порівняльна характеристика елементів зовнішності чоловіка на табакерці та князя Я.І.Лобанова-Ростовського

№ оз-на-ки	Портрет на табакерці	Портрет князя Я.І.Лобанова-Ростовського	Збіг ознаки
1	Раса - європеїдна	Раса - європеїдна	+
2	Антропологічний тип - північно-європеїдний	Антропологічний тип - північно-європеїдний	+
3	Форма голови - округла	Форма голови - округла	+
4	Форма обличчя - овальна	Форма обличчя - овальна	+
5	Вертикальне профілювання обличчя - лобно-ротове	Вертикальне профілювання обличчя - лобно-ротове	+
6	Горизонтальне профілювання обличчя - слабке ("пласке")	Горизонтальне профілювання обличчя - слабке ("пласке")	+
7	Співвідношення висоти і ширини обличчя - велике ("довге обличчя")	Співвідношення висоти і ширини обличчя - велике ("довге обличчя")	+
8	Риси обличчя в цілому - середньо виражені	Риси обличчя в цілому - середньо виражені	+
9	Лоб - випуклий	Лоб - випуклий	+
10	Висота лоба - середня (біля 1/3 висоти обличчя)	Висота лоба - середня (біля 1/3 висоти обличчя)	+
11	Ширина лоба - середня (співпадає з шириною обличчя)	Ширина лоба - середня (співпадає з шириною обличчя)	+
12	Величина лоба - середня	Величина лоба - середня	+
13	Лобні горби - середньої величини	Лобні горби - середньої величини	+
14	Надбрівні дуги - малі	Надбрівні дуги - малі	+
15	Контур брів - дугоподібний	Контур брів - майже прямий	-
16	Напрямок брів - горизонтальний	Напрямок брів - горизонтальний	+
17	Взаєморозташування брів - середнє (біля 1/4 ширини обличчя)	Взаєморозташування брів - далеко розставлені (біля 1/4 ширини обличчя)	-
18	Висота брів - середня (співпадають з краями орбіт)	Висота брів - середня (співпадають з краями орбіт)	+
19	Ширина брів - вузькі, тонкі	Ширина брів - широкі	-
20	Довжина брів - довгі (більше довжини очних щілин)	Довжина брів - довгі (більше довжини очних щілин)	+

21	Контури очних щілин - мигдалеподібні	Контури очних щілин - мигдалеподібні	+
22	Довжина очних щілин - середня (біля 1/4 ширини обличчя)	Довжина очних щілин - середня (біля 1/4 ширини обличчя)	+
23	Ступінь відкриття очних щілин - середня	Ступінь відкриття очних щілин - середня	+
24	Положення очних щілин - горизонтальне	Положення очних щілин - горизонтальне	+
25	Виступання очних яблук - помірне	Виступання очних яблук - помірне	+
26	Внутрішні кути очей - загострені	Внутрішні кути очей - загострені	+
27	Верхні повіки - відсутність нависання	Верхні повіки - відсутність нависання	+
28	Форма щік - випуклі	Форма щік - випуклі	+
29	Висота (довжина) носа - довгий (більше 1/3 фізіономічної висоти обличчя)	Висота (довжина) носа - довгий (більше 1/3 фізіономічної висоти обличчя)	+
30	Ширина носа - ніс вузький	Ширина носа - ніс вузький	+
31	Кінчик носа - заокруглений	Кінчик носа - загострений	-
32	Надперенісся - сплюснене	Надперенісся - сплюснене	+
33	Ширина надперенісся - вузьке	Ширина надперенісся - широке	-
34	Контур спинки носа - прямий	Контур спинки носа - прямий	+
35	Основа носа - горизонтальна	Основа носа - опущена	-
36	Контур нижніх країв носа - овальний	Контур нижніх країв носа - овальний	+
37	Висота крил носа - середня	Висота крил носа - мала	-
38	Положення нижніх країв крил носа - горизонтальне	Положення нижніх країв крил носа - припідняте	-
39	Розмір рота - короткий	Розмір рота - середній	-
40	Контур рота - прямий	Контур рота - прямий	+
41	Положення кутів рота - горизонтальне	Положення кутів рота - горизонтальне	+
42	Фільтрум - середньої глибини	Фільтрум - середньої глибини	+
43	Виступання губ - середнє	Виступання губ - середнє	+
44	Висота верхньої губи - середня	Висота верхньої губи - середня	+
45	Ширина крайок губ - приблизно однакова	Ширина крайок губ - приблизно однакова	+
46	Висота підборіддя - середня	Висота підборіддя - висока	-
47	Ширина підборіддя - середня	Ширина підборіддя - вузьке	-
48	Виступання підборіддя - вистає	Виступання підборіддя - вертикальне (не досить вистає)	-
49	Контур підборіддя - заокруглене	Контур підборіддя - квадратний	-

Порівняльний аналіз портретів з мініатюрою на табакерці вказує на те, що мініатюра була створена невідомим художником в період між 1750-58 роками.

Письмові джерела свідчать про те, що у XVIII ст. художники малювали мініатюри не з натури, а з живописних портретів, які надавали їм замовники. У зв'язку з тим, що в процесі роботи вони вносили своє бачення моделі, яке відрізнялося від творів попередніх живописців, виникла необхідність перевірити чи дійсно на табакерці зображений князь І.І.Лобанов-Ростовський і підтвердити цю гіпотезу фактами. Розуміючи, що візуального порівняння вищезгаданих портретів живописців Д.Людєрса і І.Аргунова з портретною мініатюрою буде недостатньо для остаточного висновку, виникла ідея визначити особу людини на табакерці за допомогою нових технічних методів, якими користуються сучасні криміналісти.

Спеціальне дослідження було проведено доктором медичних наук О.В.Филипчуком у відділі судово-медичної криміналістики Головного бюро судово-медичної експертизи МОЗ України.

Для його здійснення у відділ криміналістики було надано кольоровий знімок (слайд) і ксерокопія мініатюри, яка прикрашала кришку табакерки. На них зображено військового у формі XVIII ст. Обличчя молодого чоловіка звернено праворуч, приблизно 3/4 анфасу.

Крім цих матеріалів у відділ була пред'явлена чорна-біла фотокопія поясного мальованого портрету чоловіка середнього віку в парадному костюмі (фото 4).

Для контрольної перевірки результатів дослідження була надана ще одна чорна-біла фотокопія поясного мальованого портрету Якова Івановича Лобанова-Ростовського в парадному костюмі (фото 4). Його обличчя звернене праворуч, приблизно 3/4 анфасу. Під портретом зберігся напис "Князь Яковъ Иванович Лобановъ-Ростовський".

Як відомо, Яков був старшим сином князя Івана Івановича Лобанова-Ростовського.

На першому етапі роботи О.В.Филипчук провів сканування трьох фотокопій. З метою покращення їх зображення він використав можливості графічних редакторів "Фотошоп" і "Фотофініш", які дозволили йому підібрати оптимальний контраст, передачу кольорів і чіткість.[12]

З метою встановлення типових характеристик обличчя людини, зображеної на мініатюрі і на фотокопії портретів князя І.І.Лобанова-Ростовського і його сина - князя Я.І.Лобанова-Ростовського, бу-

ла використана спеціальна методика криміналістичного опису зовнішності за принципом "словесного портрета".[13]

Під час дослідження розглянуті такі ознаки зовнішності, як форма голови і обличчя, вертикальне і горизонтальне профілювання обличчя - лобно-ротове; зіставлення висоти і ширини обличчя; риси обличчя в цілому, форма лоба, його висота і ширина; лобні горби, надбровні дуги, контур брів, їх напрямок, взаєморозташування, а також висота, ширина і довжина; контури очних щілин, їх довжина, ступінь відкриття і положення; виступання очних яблук, внутрішні кути очей; верхні повіки; форми щік; висота (довжина) і ширина носа, кінчик носа, надперенісся, контур спинки носа, основа носа, контур нижніх країв носа, висота крил носа, положення нижніх країв крил носа; розмір рота, положення кутів рота, виступання губ, висота, ширина, виступання, контур підборіддя.

На підставі цих даних підготовлені дві порівняльні таблиці. В таблиці №1 подається попарна характеристика упорядкованих, одноймених елементів зовнішності чоловіка, зображеного на табакерці і князя І.І. Лобанова-Ростовського. В таблиці №2 наведені дані порівняння портрета невідомого чоловіка на табакерці і князя Я.І.Лобанова-Ростовського. В останній колонці обох таблиць ознаки зовнішності, що збігаються, відмічені знаками плюс (+); а ті, що не збігаються - знаками мінус (-).[14]

Дослідження наданих копій - мініатюри на табакерці та портрету князя І.І. Лобанова-Ростовського, засвідчило збіг сорока восьми із сорока дев'яти ознак зовнішніх даних. Таким чином, проведений аналіз дозволив дійти висновку, що незважаючи на існування певної різниці у віці між зображеними чоловіками, єдина відмінність у їхніх зовнішніх даних виявилася лише у формі брів.

В той же самий час порівняльне зіставлення портрету мініатюри на табакерці з портретом князя Я.І. Лобанова-Ростовського виявило тринадцять ознак, що не збігаються. Вони стосуються будови брів, носа, надперенісся, підборіддя.[15]

Крім методу порівняння словесних портретів в процесі роботи була використана ідентифікація особи за методом графічних ідентифікаційних алгоритмів (АГІ).

Для реалізації цієї методики була використана спеціальна комп'ютерна програма "Faceshow", складена в київському НДІ судових експертиз. Графічна побудова виконана у відповідності до спеціальних методичних рекомендацій.[16]

На першому етапі роботи було зроблено розмітку константних крапок на портреті військового, зображеного на табакерці та на портреті князя І.І. Лобанова-Ростовського. Методику реалізовано у

варіанті АГІ-5. Після розміток константних крапок на обох портретах були побудовані визначники обличчя невідомого на табакерці (рис. 1) та обличчя князя І.І. Лобанова-Ростовського (рис. 2). Графічне порівняння зображень проведено шляхом з'єднання однойменних крапок на різномасштабних визначниках обох об'єктів при накладанні координатного положення їх осей в прямокутній системі координат.

Під час цього дослідження одержано позитивний результат. Виявилось, що прямі, які з'єднують однойменні крапки визначників, практично збігаються в одній крапці перспективності (S) (рис.3).

На другому етапі роботи була проведена така ж сама експертиза, але з портретом князя Я.І. Лобанова-Ростовського. Дослідження виявило невідповідність прямих для верхньої половини обличчя з утворенням двох зон перспективності S та S1 (рис.4) і внаслідок цього одержано негативний результат.

Підсумовуючи дані дослідження, можна дійти висновку, що обличчя офіцера, зображеного на табакерці, має збіжні риси зовнішності з обличчям на портреті князя Івана Івановича Лобанова-Ростовського. Перш за все, це стосується форми голови, пропорційних зіставлень і будови окремих частин. Ці данні встановлені відповідним порівняльним дослідженням за методом "словесного портрету" та підтверджено методикою графічних ідентифікаційних алгоритмів (АГІ).[17]

Водночас порівняльне дослідження портрету князя Я.І.Лобанова-Ростовського виявило досить помітні розбіжності ознак з портретом офіцера, зображеного на табакерці.

Таким чином, проведений порівняльний аналіз фотокопій портретів дозволяє зробити висновок про те, що, очевидно, на табакерці намальовано портрет князя І.І. Лобанова-Ростовського. На сучасному етапі дослідження більш позитивну відповідь отримати не можливо, тому що проведена ідентифікація має певне обмеження. Вона, насамперед, пов'язана з тим, що для експертизи надані не зажиттєві фотографії людей, а мальовані портрети, створені різними художниками, які відображали своє бачення моделі, а іноді привносили в її зображення відмінні деталі. Крім цього, деякі утруднення в роботі виникли у зв'язку з тим, що на представлених копіях молодий офіцер і князь І.І.Лобанов-Ростовський показані у різних ракурсах і між їх зовнішнім виглядом існує значна різниця у віці.

Проте, незважаючи на ці зауваження, результати дослідження у відділі криміналістики дозволяють припустити імовірність зображення на табакерці князя Івана Івановича Лобанова-Ростовського.

На жаль, ми маємо скупі біографічні данні про цю людину. Князь Іван Іванович Лобанов-Ростовський народився 4 квітня 1731 р. у родині флотського капітана князя Івана Яковича Лобанова-Ростовського. Як і усі дворянські сини, він служив у російській армії, почавши військову кар'єру в Кінній гвардії. 1752 р. князь Іван Іванович Лобанов-Ростовський одружився з княжною Катериною Олександрівною Куракіною (1735-1802). У цьому шлюбі народилося п'ятеро синів і дві доньки. На відміну від князя Івана Івановича Лобанова-Ростовського, який пішов у відставку в чині поручика, його старший син Олександр (1752-1832) дослужився до чину генерал-майора. Сини - Іван і Микита померли у ранньому дитинстві. Дмитро (1758-1838) дослужився в армії до звання генерал від інфантерії; пізніше став міністром юстиції. Більш відомим був молодший син князя Івана Івановича Лобанова-Ростовського - Яків Іванович Лобанов-Ростовський (1760-1831).[18], якого у 1808 р. призначили генерал-губернатором України. Імовірно, що у цей час князь Іван Іванович Лобанов-Ростовський подарував табакерку своєму сину, який взяв її разом з іншими пам'ятними для нього виробами і привіз до Києва. Але доля цього твору склалася таким чином, що він пережив усі бурхливі історичні події і знайшов свій спокій у стінах музею.

Література

1. Музей Історичних Коштовностей України. Інв.№ ДМ-5973
2. Національний Художній музей України. Архів, ХПМ № 347.
3. Оружейная палата. Портретная миниатюра XVIII-XIX вв.-М., 1985. №2.
4. Портретная миниатюра в России XVIII начала XIX вв. из Государственного Эрмитажа. Л., 1986.-С.12.
5. Глинка В.М. Русский военный костюм XVIII начала XX века. - Л., 1988. С.31.
6. Шепелев Л.Е. Титулы, мундиры, ордена.-Л., 1991.-С.96.
7. Русский музей императора Александра III. Живопись и скульптура. Составил Барон Н.Врангель. СПб., 1904.-С.15.
8. Русские портреты XVIII - XX ст. Издание Великого князя Николая Михайловича.-Т. IV, № 60. С.192.
9. Русский музей императора Александра III. Живопись и скульптура. Составил Барон Н.Врангель. СПб., 1904.-С.15.
10. Глинка В.М. Русский военный костюм XVIII начала XX века. - Л., 1988. С. 7.
11. Русский музей императора Александра III. Живопись и скульптура. Составил Барон Н.Врангель. СПб., 1904.-С.15.

12. Акт дослідження № 61 від 28.12.1998 р. Головне бюро судово-медичної експертизи України Міністерства охорони здоров'я України.

13. Снетков В.А., Винниченко И.Ф., Житников В.С., Зинин А.М., Овсянникова М.Н. Криминалистическое описание внешности человека. Учебное пособие. ВНИИ МВД СССР М., 1984.-С.128.

14. там же.- С.4.

15. там же.- С.6.

16. Методические рекомендации по использованию алгоритмов графических идентификационных при исследовании фотоизображений в целях отождествления личности. Рига, 1967. - С.61.

17. там же.- С.10.

18. Русские портреты XVIII - XIX ст. - № 192.

Т.Е. Романовская

Музей исторических драгоценностей Украины

БАР-МИЦВА: ТРАДИЦИЯ И АТРИБУТЫ

Жизненный цикл в иудаизме включает ряд обрядов и церемоний. Рождение (в возрасте 8 дней проходит обряд «брит-мила» – завет обрезания – введение ребенка (мальчика) в лоно еврейского народа). Выкуп первенца – по происшествии 30 дней со дня рождения сына родители приносят его к когену (священнику), чтобы выкупить его «...выкупи его по оценке пять серебряных шекелей...». Бар-мицва – мальчик, достигший 13 лет по законам Галахи, считается взрослым (Галаха – нормативная часть иудаизма, регламентирующая семейную и гражданскую жизнь евреев. В более узком смысле – совокупность законов, содержащихся в Торе). Бар-мицва – девочка, достигшая 12 лет, считается взрослой. В этот цикл также включены свадьба и траур.

Еврейские мудрецы говорили: «Израиль любим Всевышним и поэтому Он окружил его заповедями: тфиллин на голове и тфиллин на руке, цицит на одежде и мезуза на дверях. Об этом сказал Давид: «Семь раз в день я прославляю тебя» (тфиллин – два, цицит – четыре, мезуза – одна, всего - семь) (Мнахот,436). Раби Элиэзер бен Яков говорит: «Тфиллин на голове и на руке, цицит на одежде и мезуза на двери – все это дает силы еврею, чтобы он не согрешил, как сказано: «И тройная нить не скоро порвется» (Мнахот,436) [Элиягу Ки-Тов. Ты и твой дом. - Шамир Иерусалим, 5755 (1995). – С.351.].

Сказал раби Эльазар: «Человек должен заниматься своим сыном, пока он не достигнет тринадцатилетнего возраста; тогда он должен