

ISSN 2227-4952

АРХЕОЛОГІЯ
І ДАВНЯ ІСТОРІЯ
УКРАЇНИ
Випуск 4 (33)

2019
КИЇВ



АРХЕОЛОГІЯ
І ДАВНЯ ІСТОРІЯ
УКРАЇНИ
Випуск 4 (33)

2019
КИЇВ



НАУКОВИЙ ЖУРНАЛ — ЗАСНОВАНИЙ У 2011 Р.

ВИДАЄТЬСЯ ЧОТИРИ РАЗИ НА РІК

РЕДАКЦІЙНА КОЛЕГІЯ

Головний редактор

СИМОНЕНКО Олександр, доктор історичних наук,
Інститут археології НАН України

Відповідальний секретар

ГОРБАНЕНКО Сергій, кандидат історичних наук,
Інститут археології НАН України

Відповідальні за випуск

ФІАЛКО Олена, кандидат історичних наук, Інститут археології НАН України

ШЕЛЕХАНЬ Олександр, кандидат історичних наук,
Інститут археології НАН України

ЧЛЕНИ РЕДКОЛЕГІЇ

БИРКЕ Віталіє, доктор археології, Інститут археології та історії мистецтв Академії наук Румунії

БОЛТРИК Юрій, кандидат історичних наук, Інститут археології НАН України

БРУЯКО Ігор, доктор історичних наук, Одеський археологічний музей НАН України

БУЙСЬКИХ Алла, доктор історичних наук, Інститут археології НАН України

ГОЛДЕН Пітер, професор, Університет Ратгер, США

КУЛАКОВСЬКА Лариса, кандидат історичних наук, Інститут археології НАН України

МОЦЯ Олександр, член-кореспондент НАН України, Інститут археології НАН України

ОТРОЩЕНКО Віталій, доктор історичних наук, Інститут археології НАН України

ПОЛДОВИЧ Юрій, кандидат історичних наук, філіал Національного музею історії України — Музей історичних коштовностей України

ПОЛТОВИЧ-БОБАК Марта, професор, Жешувський університет, Польща

ПОТЄХІНА Інна, кандидат історичних наук, Інститут археології НАН України

СКОРИЙ Сергій, доктор історичних наук, Інститут археології НАН України

СОН Наталія, кандидат історичних наук, Інститут археології НАН України

СТЕПАНЧУК Вадим, доктор історичних наук, Інститут археології НАН України

ТЕРПИЛОВСЬКИЙ Ростислав, доктор історичних наук, Київський національний університет

ТОЛОЧКО Петро, академік НАН України, Інститут археології НАН України

ФІАЛКО Олена, кандидат історичних наук, Інститут археології НАН України

ХАЗАНОВ Анатолій, професор, Університет Медісон — Вісконсін, США

ХОХОРОВСЬКІ Ян, професор, Ягеллонський університет, Польща

ЧАБАЙ Віктор, член-кореспондент НАН України, Інститут археології НАН України

У ВИПУСКУ:

НАШ ЮВІЛЕЙ

СТАТТІ

ПУБЛІКАЦІЯ АРХЕОЛОГІЧНИХ
МАТЕРІАЛІВ

ПОХОВАЛЬНИЙ ОБРЯД У СКІФІВ

АРХЕОЛОГІЯ МИСТЕЦТВА

АРХЕОЛОГІЯ І ПРИРОДНИЧІ НАУКИ

ІСТОРІЯ НАУКИ

ХРОНІКА

АРХЕОЛОГІЯ І ДАВНЯ ІСТОРІЯ УКРАЇНИ

Науковий журнал з проблем археології та давньої історії

У журналі публікуються результати досліджень з археології та давньої історії України. Ви-світлюються питання соціально-економічного розвитку та культурних зв'язків населення України у кам'яному та мідно-бронзовому віках, сторінки з історії киммерійців, скіфів та сарматів, матеріальна та духовна культура античних греків у Північному Причорномор'ї, етногенез та рання історія слов'ян, розвиток давньоруських міст і сіл, матеріальної культури середньовіччя і нового часу. Видаються нові археологічні матеріали, розвідки з історії археології та архівні джерела.

Для археологів, істориків, краєзнавців, учителів історії, студентів історичних факультетів, усіх, хто цікавиться давньою історією України.

The results of research on the archaeology and ancient history of Ukraine are published in the journal. The questions of social and economic development and cultural relations of the population of Ukraine in the Stone and Copper-Bronze Age, the pages of the history of Cimmerians, Scythians and Sarmatians, material and spiritual culture of Greeks in the Northern Pontic region, ethnogenesis and early history of Slavs, development of the cities and villages of Ancient Rus, material culture of Medieval and Modern periods are observed. New archeological records, survey on history of archaeology and archival sources are being published.

This journal is intended for archeologists, historians, regional specialists, teachers of history, students of historical departments and for all who is interested in early history of Ukraine.

Засновник та видавець:

Інститут археології
Національної академії наук України

Свідоцтво про реєстрацію ЗМІ:

КВ № 17659-6509Р від 29.03.2011

Адреса редакції:

Україна, 04210, Київ 210, просп. Героїв Сталінграда, 12

Тел.: (+380-44) 418-61-02

Факс: (+380-44) 418-33-06

E-mail: secretaradiu@gmail.com

Офіційна сторінка видання:

Сайт «Спілка археологів України» [<http://www.vgosau.kiev.ua>] —

Бібліотека — Журнал «Археологія і давня історія України»

[http://www.vgosau.kiev.ua/index.php?option=com_content&view=category&layout=blog&id=111&Itemid=183]

Затверджено до друку Вченою радою

Інституту археології НАН України

24.10.2019, протокол № 7.

Рисунки авторські

Надруковано в авторській редакції

Комп'ютерна верстка С. А. Горбаненка



Усі права застережено. Передрук можливий
зі згоди редакції та авторів статей

Виходить за інформаційної підтримки
Всеукраїнської громадської організації
«Спілка археологів України»

ISSN 2227-4952

Усі матеріали рецензовано

© ІНСТИТУТ АРХЕОЛОГІЇ НАН УКРАЇНИ, 2019

Підписано до друку 16.12.2019. Формат 60 × 84/8. Гарн. Century Schoolbook. Папір офс.

Друк офс. Ум.-друк. арк. 51,85. Обл.-вид. арк. 58. Тираж 150 екз. Зам.

Тираж віддруковано ТОВ «Майдан», 61002, Харків, вул. Чернишевська, 59. Тел.: (057) 700-37-30.

Свідоцтво про внесення суб'єкта видавничої справи до Державного реєстру видавців і розповсюджувачів видавничої продукції ДК № 1002 від 31.07.2002 р.

З. Х. Попандопуло

НАВЕРШЯ ЧМИРЕВОЇ МОГИЛИ

Статтю присвячено одному з найцікавіших артефактів скіфського часу — навершям у вигляді бубонця з крилатим орлиноголовим грифоном з левовим торсом, виявленим поблизу підніжжя знаменитого кургану Чмирева Могила. До наукового обігу вводяться три відносно нових знахідки такого типу, на фоні аналогій розглядаються їх художні особливості, питання призначення та хронології.

Ключові слова: скіфи, навершя, грифони, Чмирева Могила, Велика Білозерка, Запорізька обл.

Серед курганів скіфської знаті, досліджених частково або повністю, є і курган Чмирева Могила. Його розкопки розпочав 1898 р. професор Ф. А. Браун, член Імператорської Археологічної Комісії. За його повідомленням Чмирева Могила входила до складу курганної групи, що складається з 17 насипів різних розмірів від 0,35 до 5,7 м. Вона була найбільшою в групі, мала насип подовженої форми, витягнутий зі заходу на південний схід. Її подовжній діаметр становив близько 70 м, поперечний близько 57 м (Браун 1906, с. 97). Знаходилася група неподалік від с. Велика Білозерка, нинішньої Запорізької області. На сучасній карті місце її локалізації фіксується на північній околиці села (Болтрик, Фіалко 2012, с. 50).

Найвидатнішою знахідкою, при розкопках Ф. А. Брауна було неграбоване кінське поховання з кістяками 10 коней і чудовими прикрасами вузди. Через брак часу розкопки кургану не були завершені.

У звіті про розкопки кургану Ф. А. Браун повідомляв про те, що в тому самому році «селяни виорали поблизу Чмирева кургану дві пари мідних литих зображень оленя з головками грифона на плечах у вигляді плоских статує-

ток» (тут і далі: переклад наш — З. П.) (Браун 1906, с. 110, 114, рис. 70, 72). Через 11 років, у 1909—1910 рр., за дорученням Археологічної Комісії розкопки Чмиревої могили продовжив проф. М. І. Веселовський. Йому пощастило знайти схованку з десятьма срібними посудинами (Веселовський 1913, с. 130—131). Однак і він не завершив розкопок. Значно пізніше, у 1994 р. розкопками залишків кургану займався Ю. В. Болтрик (Болтрик, Фіалко 1996). Про хід подальших досліджень кургану можна дізнатися з публікації «Останні дослідження кургану Чмирева Могила» (Болтрик, Фіалко 2012).

У 1977 р. біля Чмиревої Могили на ріллі були знайдені три бронзових навершя у вигляді ажурної груші з фігуркою грифона зверху (Болтрик, Фіалко 1996, с. 31). Ці речі були передані Ю. В. Болтриком в Запорізький обласний краєзнавчий музей і демонструються в залі «Скіфія». З люб'язної згоди Юрія Вікторовича ми публікуємо ці артефакти.

Навершя Чмиревої могили всі литі, однотипні, розрізняються лише розмірами, невеликими деталями гравіювання окремих елементів, якістю відливки і станом збереженості.

Навершя 1. У найкращому стані знаходиться навершя під номером ЗКМ-Арх-3795 (3). Воно бронзове з грушоподібним ажурним порожнистим бубонцем, який завершується прямокутною втулкою з сплюсненими нижніми краями (рис. 1). У нижній частині бубонця знаходяться дві дугоподібні петлі. Під ними, на втулці розмірами 3,1 × 1,6 см по внутрішньому і 3,5 × 2 см по зовнішньому контуру, на довгих сторонах розташовані два круглих отвори діаметром 0,3 см для кріплення до деревка.

Масивний ажурний бубонець розділений на чотири частини вертикальними, поглиб-



Рис. 1. Навершя з Чмиревої Могили (Арх-3795/3)

леними смугами. Усередині кожної з частин розміщений візерунок у вигляді витягнутої вгору п'ятипелюсткової пальметки. Нижня частина «груші» обмежена двома врізаними концентричними лініями, від яких опускаються врізані трикутники вершинами донизу, утворюючи зигзагоподібний візерунок. Такий же орнамент з ламаних ліній обмежує верхню частину «груші». Тут, по тій лінії, що і петлі, розташовані, навпроти один одному, два круглих отвори діаметром 0,4 см. В одній частині візерунка, поруч з отвором, виділяється хресто-подібна фігура.

Над грушовидним бубонцем розташована горизонтальна підпрямокутна поперечина $6,1 \times 0,7 \times 0,4$ см, яка теж прикрашена різь-

бленим зигзагоподібним візерунком. На ній стоїть плоска ажурна, двостороння фігура грифона в профіль, який крокує, 4,7 см заввишки, 6,1 см завдовжки. Тіло тварини левове, сухорляве, з потужними лапами, кігті позначені вм'ятинами. Від нижньої частини шиї виростають два, вигнутих в бік голови серпоподібних крила, кожне підкреслене трьома валиками. Нахилена шия позначена також трьома валиками. Дзьоб короткий, з отвором посередині, загнутий донизу, від нього опускається довга борода. Око опукле, овальної форми. На голові позначено одне вушко, хвіст виконаний у вигляді короткої трипелюсткової розетки.

Висота виробу становить 16,4 см, найбільший діаметр бубонця — 5,2 см.



Рис. 2. Навершя з Чмиревої Могили (Арх-3795/2)

Навершя 2. Друге навершя, під номером ЗКМ-Арх-3795 (2), має висоту 17,3 см, найбільший діаметр бубонця — 5,5 см. Розміри поперечини, на якій стоїть грифон, складають $6,0 \times 0,6 \times 0,3$ см. Висота самої фігурки — 4,7 см. Втулка прямокутна, по краю сплющена, внутрішній розмір — $2,8 \times 1,6$ см, зовнішні — $3,3 \times 2,0$ см. Внизу, по довгій стороні втулки, пробиті два круглих протилежних отвори, діаметрами 0,3 і 0,4 см. На одній з вузьких сторін є дугастий наскрізний отвір. Призначення його незрозуміле — чи то брак лиття, чи помилка розмітки отворів (?).

Відрізняється від попереднього навершя формою поперечини, вона у верхній частині хвилеподібна. Відлита фігура грифона з дефектами, одна з задніх лап виконана недбало, так само як крила та хвіст. Збереженість виробу гірша. Обламані верхня частина однієї з пальметок і кінчики деяких завитків візерунка (рис. 2).

Навершя № 3. Третє навершя — ЗКМ-Арх-3759 (1), найбільше з них (рис. 3). Висота його становить 18,1 см, діаметр — 5,2 см, має стрункий грушоподібний тулуб. Розміри втулки складають $2,8 \times 1,6$ см по внутрішній стороні і $3,2 \times 2,0$ см по зовнішній. Отвори розташовані



Рис. 3. Навершя з Чмиревої Могили (Арх-3795/1)

на довгих сторонах втулки, мають розміри 0,5 і 0,4 см. Перекладина разом з грифоном має довжину 6,0 см, висоту 0,7 см, ширину 0,2 см. Висота самого грифона — 4,8 см. Фігурка грифона майже ідентична № 1. Є невелика різниця в оформленні деяких деталей: на задній лапі немає гострого виступу, вухо вужче, око більш витягнуте. Розділяє візерунки на тулубі гладка смуга. Збереженість виробу трохи гірша: одна петля, разом з вертикальною розділювальною смугою, що розташована знизу, обламана. У верхній частині бубонця, над отворами, що роз-

ташовані один проти одного і мають діаметр 0,3 см, по периметру проходить вузька тріщина, трохи вище, на вузькій бічній частині — невелика каверна.

Подібне навершя було виявлено в Гаймановій Могили, при розбиранні крепиди, разом з іншими бронзовими прикрасами кінського спорядження і похоронної повозки. Серед них були 4 навершя з плоским зображенням оленя, 2 грушоподібних навершя з фігуркою птаха нагорі і одне грушоподібне навершя з фігурою грифона (Бидзіля, Полин 2012, с. 72—75, рис. 92).



Рис. 4. Фрагмент навершя з Гайманової Могили (Арх-1020)

Цей екземпляр був знайдений в уламках. У колекцію Запорізького обласного краєзнавчого музею надійшли лише два фрагменти грушо-

подібного бубонця (ЗКМ-Арх-1020). Висота його становить 11,9 см, діаметр — близько 6,0 см (рис. 4). У цього навершя втулка, як і у екзем-

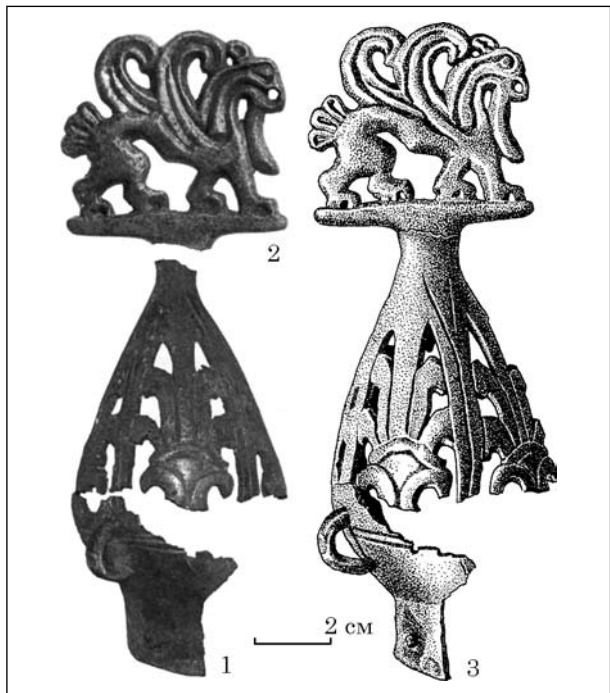


Рис. 5. Навершя з Гайманової Могили (архів ІА НАНУ)

плярів з Чмиревої Могили, має підпрямокутну форму, її довга сторона дорівнює 3,0 см. Аналогічне і розташування верхнього і нижнього

отворів для скріплення з деревком — по одній осі з дугоподібною петлею. Про присутність отворів у верхній частині свідчать залишки залізного штиря з одного боку і частина круглого отвору, що збереглася, з протилежного боку. Цілком закономірно, що і другий бік корпусу, що не зберігся, мав ту ж конструкцію. Виняток становить відсутність врізного зигзагоподібного візерунка у верхній частині тулуба.

Загальний вигляд навершя, відображений на фотографії В. Томашевського 1970 р., фотографії в звіті та на малюнку на таблиці Худфонду, опублікованих в монографії «Скіфський царський курган Гайманова Могила» (Бидзиля, Полин 2012, с. 262, рис. 386—387). Судячи з публікації (рис. 5), зображення грифона повністю відповідає навершям з Чмиревої Могили, крім малюнка на перекладині. С. Полін зазначає, що підніжка, на якій стояв грифон, була гладкою (Бидзиля, Полин 2012, с. 263).

Схожі навершя з грифонами були виявлені Б. Мозолевським в Товстій Могилі. Два з них (Мозолевський 1979, с. 119, рис. 103: 1, 3) за малюнком майже не відрізняються від навершів з Чмиревої Могили. Однак є і деякі особливості (рис. 6):

- у двох менших навершях перекладина разом з грифоном займає місце по центру пальметки, а не над розділювальною смугою;

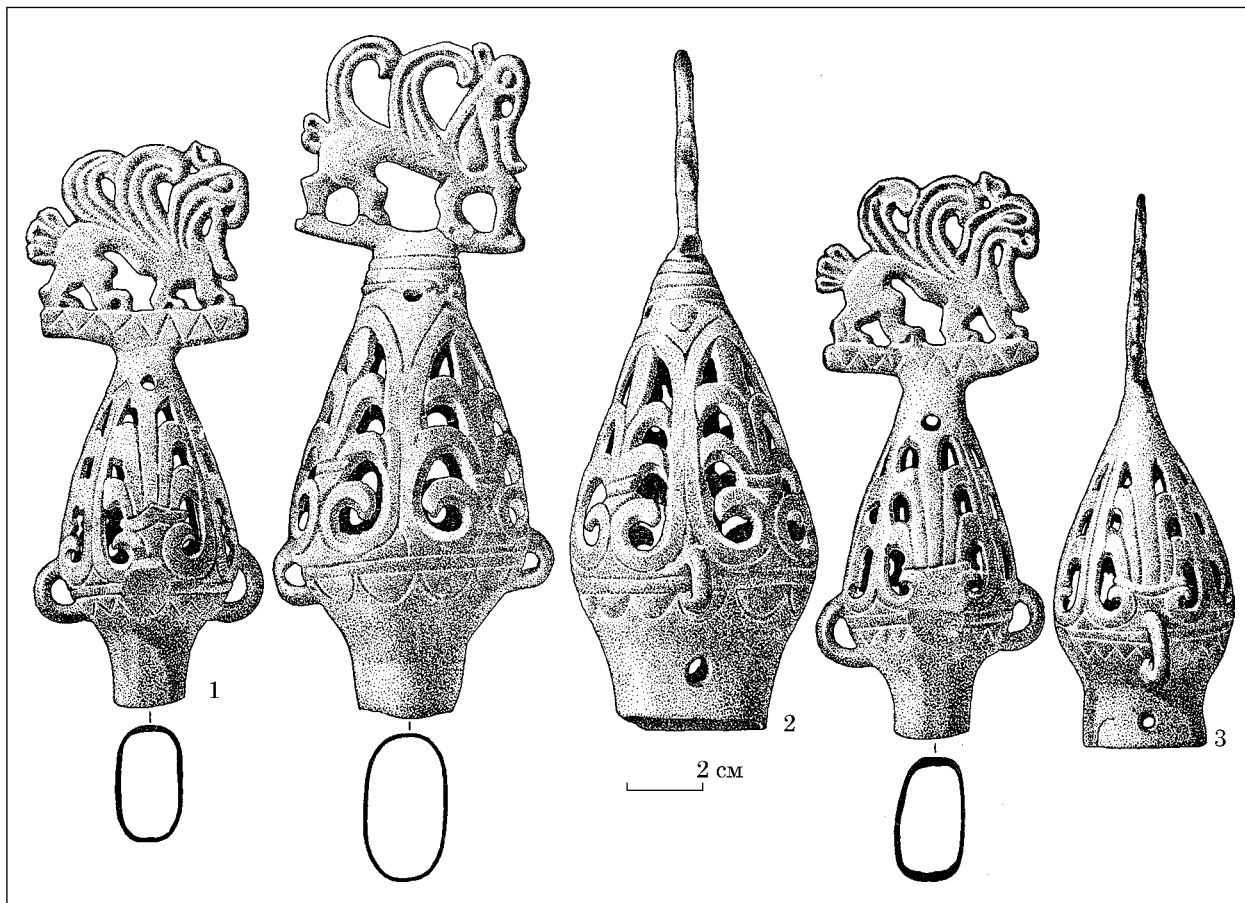


Рис. 6. Навершя з Товстої Могили (за: Мозолевський 1979)

- верхній отвір для скріплення з дrevком знаходиться на вершині пальметки у менших екземплярах і над розділювальною смугою на більшому наверші;

- нижні петлі на грушоподібному бубонці також розташовані під пальметками, причому отвори під петлями на втулці та в верхній частині бубонця розташовані на різних вертикальних вісях;

- зигзагоподібний візерунок у верхній частині корпусу відсутній.

Два навершя менші за розмірами, ніж з Чмиревої Могили: діаметри бубонців — 4,7 см, висота — 14,7 см, внутрішні розміри втулки — 1,5 × 2,7 см. Далі в тексті читаємо: «довжина перекладини з грифоном до 2,7 (см)» (Мозолевський 1979, с. 120). Тут явно пропущена одна позиція. Відповідно до наведеного під малюнком масштабу, його довжина дорівнює 5,5 см, а зазначений вище розмір, швидше за все, відноситься до висоти поперечини. Висота грифонів на обох навершях досягає 4,4 см.

Третє, найбільше навершя з Товстої Могили (висота — 18 см, діаметр бубонців — 6,5 см) відрізняється зовсім іншим оформленням і самого грифона, і деталей гравіювання (Мозолевський 1979, с. 119, рис. 103: 2). Слід зазначити, що виявлені в Товстій Могили ще три навершя з зображенням оленів, були розташовані також на грушоподібних бубонцях, ідентичних бубонцям з Чмиревої Могили: ті ж зигзагоподібні візерунки на перекладинах і у верхній частині «груші», розташування верхніх і нижніх отворів на одній осі з петлеподібними вушками.

Ще одне навершя з грифоном було виявлене у с. Дем'янівка Нижньосірогозького району Херсонської області (Ратнер, Костюк 1989; Болтрик 2017, с. 70).

Бронзові навершя були знайдені в багатьох скіфських курганах в Прикубанні і Подніпров'ї. Ще М. І. Ростовцев відзначав хронологічні і локальні особливості кубанської і придніпровської груп навершів і датував перші VI—V ст. до н. е., а другі — IV—III ст. до н. е. (Ростовцев 1925; Переводчикова 1980, с. 23). Слідом за ним В. І. Іллінська розділила навершя на ранні, до яких, крім знахідок з Прикубання, віднесла навершя з Посулля. До пізніх — V—IV ст. до н. е. вона віднесла частину прикубанських, посульських і степовий варіанти. Вона ж відзначала, що: «Цілком своєрідну групу складає серія бронзових навершиків, знайдених у скіфських степових курганах IV—III ст. до н. е.» (Іллінська 1963, с. 40).

Е. В. Переводчикова запропонувала свою класифікацію навершів, взявши за основу форму бубонця або його відсутність, зображення тварини — часткове або повне і інші деталі (Переводчикова 1980, с. 23). За розробленою нею типологією, навершя з Чмиревої Могили відносяться до XI типу, які «винятково пізні» і

датуються IV — початком III ст. до н. е. (Переводчикова 1980, с. 31—32). Цим же часом вона датує навершя II типу, до яких відносить «навершя з зображенням фігур в зріст на втулці прямокутного або підпрямокутного перетину, що розширюється донизу» (Переводчикова 1980, с. 26). До цього типу вона відносить навершя з Краснокутського і Александропольського курганів з грифонами, що крокують, навершя з зображеннями оленів з Чмиревої Могили. Додамо сюди і навершя з Гайманової Могили.

Аналізуючи знахідки навершів з Краснокутського кургану, А. І. Мелюкова відзначала, що: «Образ орлиноголового грифона, переданий на цих навершях міцно увійшов в скіфське мистецтво з VI ст. до н. е.» (Мелюкова 1981, с. 44). А також стверджує, що вони характерні тільки для царських курганів степової Скіфії і ставить їх «в один ряд з такими ж навершями із Слоновської Близниці, Чмиревої могили, Александропольського кургану і Чортомлика» (Мелюкова 1981, с. 40).

Датувати навершя з Чмиревої Могили необхідно як за цілим комплексом знахідок з самого кургану, так і за добре датованими аналогіями з інших скіфських курганів. Так М. Ю. Трейстер, розглядаючи срібні посудини зі схованки Чмиревої Могили, прийшов до висновку, що більшість посудин укладається в рамки другої — третьої чверті IV ст. до н. е. (Трейстер 2009, с. 444). Ю. В. Болтрик, який досліджував залишки Чмиревої Могили в 1994 р., за комплексом матеріалів датував курган 330—315 рр. до н. е. (Болтрик, Фіалко 2012, с. 57). За твердженням С. В. Поліна: «навершя з Гайманової Могили з зображенням грифона за умовами знахідки в складі комплекту № 8, в тризній кургану, пов'язаній з Північною гробницею № 1, датується 365—50 рр. до н. е., як і всі інші знайдені в Гаймановій Могили навершя..., що в цілому вказує найпізніше на другу чверть IV ст. до н. е. як час їх виготовлення» (Бидзиля, Полин 2012, с. 263).

Таким чином, час виготовлення і побутування навершів з Чмиревої Могили не виходить за межі IV ст. до н. е.

Яким чином використовувалися навершя, чи були вони приналежністю возів, катафалків або були військовими штандартами — думки різні. Здебільшого знахідки навершів зафіксовані в складі залишків возів, в тризнах, предметах кінської узди і поруч з кінськими похованнями.

Відзначаючи зв'язок навершів «...з алародійсько-хеттським або халдейським культурним світом і з залежною від нього закавказькою культурою...» М. І. Ростовцев називав їх наконечниками жердин похоронного балдахіна або навершями похоронних прапорів і значків (Ростовцев 2002, с. 43).

На думку Ю. В. Болтрика «...фігурні бронзові навершя — оздоби кутів накриття

скіфських возів» (Болтрик 2009, с. 43—45). Свого часу В. А. Іллінська більш обережно висловилася з цього приводу. Вона дотримувалася гіпотези про багатofункціональне призначення наверхів як культових предметів. Не заперечуючи їх використання в якості прикрас візків, балдахинів, вона передбачала і інше їх призначення: «Не може бути цілком відкинута думка щодо наверхників, як прикрас особливих військових значків, про існування яких у скіфів повідомляє Аріан» (Іллінська 1963, с. 51).

Судячи з різноманітності образів на наверхівках: оленів, птахів, грифонів, людей (божеств), виготовленням їх займалися, ймовірно, різні майстерні або майстри. Наверхівки II, III, XI типів виявлені тільки в Степовому Подніпров'ї. З них наверхівка з орлиноголовим грифоном по типу чмиревських відома поки тільки в восьми екземплярах: три на правобережжі Дніпра, в Дніпропетровській області, чотири — на лівобережжі — в Запорізькій області і один екземпляр — поза прив'язкою до кургану, в Херсонській області. Про останню знахідку Ю. В. Болтрик відгукувався так: «Викликає певний подив, що наверхівка з Дем'янівки подібна до артефактів з Чмиревої, Гайманової та Товстої Могили. Курганів таких розмірів поруч з селом немає, Огуз знаходиться за 16 км і в часі має іншу позицію. Залишається трактувати артефакт з Дем'янівки, як загублений на дорозі» (Болтрик 2017, с. 70).

Питання про майстерні, які виготовляли характерні для Степового Подніпров'я наверхівки, і не тільки для них, залишається відкритим. В. А. Іллінська вважала, що існував єдиний центр для виготовлення подібних виробів (Іллінська 1963, с. 48). Але ми вважаємо, що для виконання такого розмаїття наверхів був потрібний цілий ряд майстерень, навіть, якщо ці виробниці призначалися для вищих верств скіфської аристократії.

У Степовому Подніпров'ї ми маємо два великих ремісничих центри Скіфії. Це Кам'янське городище на лівому березі Дніпра в межах Запорізької області і Капулівське городище, під Нікополем, на правому березі в межах Дніпропетровської області. Ймовірно, можна назвати й інші ремісничі центри, але поки що фактів, що підтверджують ці висновки немає. Складність полягає і в тому, що за даними деяких дослідників, для виготовлення наверхів використовувалися воскові моделі, які після виливки зникали. Цим фактором пояснюється і відсутність повної ідентичності між однотипними наверхівками. Для нас зрозуміло тільки одне — ці виробниці, у всякому разі більшість з них, виготовляли скіфські майстри.

ЛІТЕРАТУРА

Бидзиля, В. І., Полин, С. В. 2012. *Скіфський царський курган Гайманова Могила*. Київ: Скіф.

Болтрик, Ю. В. 2009. Повозки как показатель целостности комплекса скифского кургана. В: Бессонова, С. С. (ред). *Эпоха раннего железа*. Киев; Полтава: б. и, с. 39-47.

Болтрик, Ю. В. 2017. Огуз — курган на ключовому роздоріжжі Скіфії (пошук Херсонського сліду). *Археологія і давня історія України*, 2 (23), с. 66-77.

Болтрик, Ю. В., Фіалко, О. Є. 1996. Повернення до Чмиревої Могили. *Музейні читання: Тези доповідей наукової конференції Музею історичних коштностей України. Грудень 1994 р.*, с. 30-32.

Болтрик, Ю. В., Фіалко, О. Є. 2012. Останні дослідження кургану Чмирева Могила. *Археологія і давня історія України*, 8, с. 50-57.

Браун, Ф. М. 1906. Отчет о раскопках в Таврической губернии в 1898 г. *Известия археологической комиссии*, 19, с. 81-116.

Веселовский, Н. И. 1913. Чмырева могила. *Известия археологической комиссии за 1909—1910 годы*, с. 127-135.

Іллінська, В. А. 1963. Про скіфські наверхівки. *Археологія*, XV, с. 42-47.

Мелюкова, А. И. 1981. *Краснокутский курган*. Москва: Наука.

Мозолевський, Б. М. 1979. *Товста Могила*. Київ: Наукова думка.

Переводчикова, Е. В. 1980. Типология и эволюция скифских наверхий. *Советская археология*, 2, с. 23-44.

Ратнер, И. Д., Костюк, Л. И. 1989. *Древности Херсонщины*. Симферополь: Таврия.

Ростовцев, М. И. 1925. *Скифия и Боспор*. Ленинград: Ленинградская трудовая артель печатников.

Ростовцев, М. И. 2002. *Эллинизм и иранство на юге России*. Москва: Книжная находка.

Трейстер, М. Ю. 2009. Серебряные сосуды из тайника Чмыревой Могили. *Древности Боспора*, 13, с. 414-460.

REFERENCES

Bidzilya, V. I., Polin, S. V. 2012. Skifskiy tsarskiy kurgan Gaymanova Mogila. Kiev: Skif.

Boltrik, Yu. V. 2009. Pvozki kak pokazatel' tselostnosti kompleksa skifskogo kurgana. In: Bessonova, S. S. (ed.). *Epokha rannego zheleza*. Kiev; Poltava: b. i., s. 39-47.

Boltryk, Yu. V. 2017. Ohuz — kurhan na kliuchovomu rozdorizhzi Skifii (poyisk Khersoneskiy sliudu). *Arkheologiya i davnya istoriya Ukrainy*, 2 (23), s. 66-77.

Boltryk, Yu. V., Fialko, O. Ye. 1996. Povernennia do Chmyrevoi Mohyly. *Muzeini chytannia: Tezy dopovidei naukovoï konferencyi Muzeïu istorichnyh koshthnostey Ukrainy. Hruden 1994 r.*, s. 30-32.

Boltryk, Yu. V., Fialko, O. Ye. 2012. Ostanni doslidzhennia kurhanu Chmyreva Mohyla. *Arkheologiya i davnya istoriya Ukrainy*, 8, s. 50-57.

Braun, F. M. 1906. Otchet o raskopkakh v Tavricheskoï gubernii v 1898 g. *Izvestiya arkheologicheskoy komissii*, 19, s. 81-116.

Veselovskiy, N. I. 1913. Chmyreva mogila. *Izvestiya arkheologicheskoy komissii za 1909—1910 gody*, s. 127-135.

Illinska, V. A. 1963. Pro skifski navershnyky. *Arkheologiya*, XV, s. 42-47.

Melyukova, A. I. 1981. *Krasnokutskiy kurgan*. Moskva: Nauka.

Mozolevskiy, B. M. 1979. *Tovsta Mohyla*. Kyiv: Naukova dumka.

Perevodchikova, Ye. V. 1980. Tipologiya i evolyutsiya skifskikh navershiy. *Sovetskaya arkheologiya*, 2, s. 23-44.

Ratner, I. D., Kostyuk, L. I. 1989. *Drevnosti Khersonshchiny*. Simferopol': Tavriya.

Rostovtsev, M. I. 1925. *Skifiya i Bospor*. Leningrad: Leningradskaya trudovaïa artel pechatnikov.

Rostovtsev, M. I. 2002. *Ellinstvo i iranstvo na yuge Rossii*. Moskva: Knizhnaya nakhodka.

Treyster, M. Yu. 2009. Serebryanye sosudyi iz taynika Chmyrevoiy Mogilyi. *Drevnosti Bospora*, 13, s. 414-460.

Z. H. Popandopulo

POLE-TOPS OF CHMYREVA MOHYLA BARROW

In 1977 on the site of famous burial mound Chmyreva Mohyla located on the northern outskirts of Velyka Bilozerka village of Zaporizhzhia region three bronze pole-tops with images of gryphons were found by local people on the plowed field. There is no evidence whether other artifacts have been found. Luckily nearby in Gunovka village the expedition of Institute of Archaeology of National Academy of Sciences of Ukraine was working under the leadership of Yu. V. Boltryk who got the founded artifacts and then sent them to Zaporizhzhia regional museum of local lore, history and economy. The history of excavations of Chmyreva Mohyla numbers more than a century. They were started by F. A. Braun in 1898, M. I. Veselovskiy (1909—1910) continued the excavations and Yu. V. Boltryk in 1994 completed them. The burial mound has not been excavated in full because of various reasons. The destiny of finds from this barrow was tragic. A lot of artifacts among them silver vessels from the hiding-place which was revealed by M. I. Veselovskiy were lost during the World War II when the collections of Kharkiv historic museum were evacuated.

Scythian bronze pole-tops as one of the most interesting categories of artifacts for a long time attracted

attention of scholar world. They were classified by types and date, their significance in funeral ceremony and everyday life was searched for. The questions still remain. In this article we tried to put into scholar circulation a scanty type of pole-tops with the image of pacing gryphon on the pear-shaped little bell which is characteristic only for Steppe Dnieper river region. For today only eight of them are known and most of them are originated from of the burial mounds of high Scythian aristocracy: Tovsta Mohyla, Haimanova Mohyla, Chmyrova Mohyla. Chronologically they are slightly differed from other pole-tops both with the image of deer on pear-shaped little bells from Tovsta Mohyla, and with the image of deer on flat cone bushes from Haimanova Mohyla. The question about the place of production of such pole-tops is still opened. Probably just these types of pole-tops could be produced in one workshop but not all known variety of objects as V. A. Pivinska thought. One of the problems to be solved by researchers is searching for such workshops. But if these objects have been moulded by wax models the task becomes more complicated.

Keywords: Scythians, finials, gryphon, Chmyrova Mohyla, Velyka Bilozerka, Zaporizhzhia region.

Одержано 23.05.2019

ПОПАНДОПУЛО Зоя Харитонівна, завідувачка відділом, Запорізький обласний краєзнавчий музей, вул. Троїцька, 29, Запоріжжя, 69063, Україна.

POPANDOPULO Zoya, Head of the Department, the Zaporizhzhia Regional Museum of Local Lore, Troitskastr, 29, Zaporizhzhia, 69063, Ukraine.
E-mail: 1905shamlug@gmail.com.