

ISSN 2227-4952

АРХЕОЛОГІЯ
І ДАВНЯ ІСТОРІЯ
УКРАЇНИ
Випуск 2 (19)

2016

КИЇВ



СТАРОЖИТНОСТІ
РАНЬОГО ЗАЛІЗНОГО ВІКУ



Л. С. Ключко

ДЕКОРАТИВНІ ЕЛЕМЕНТИ ЖІНОЧОГО ВБРАННЯ НА ЗЕМЛЯХ ПРАВОБЕРЕЖНОЇ СКИФІЇ

У статті йдеться про особливості костюмних комплексів, матеріали для вивчення яких знайдено на території Лісостепового Правобережжя. Жіноче вбрання вирізняли такі елементи як цвяхоподібні сережки, шпильки, прикраси з самоцвітів. Ці декоративні засоби оформлення костюмів були етнолокальними ознаками костюмів місцевого населення з регіону скифів-орачів.

Ключові слова: костюмні комплекси, етнолокальні ознаки, декоративні елементи.

Майже 200 років тому археологи звернулися до вивчення костюма. Науковці визначили, що цій категорії культури притаманні такі риси, як історичність і значний інформаційний потенціал. Адже вбрання тієї чи іншої спільноти відбиває технічні та технологічні досягнення, зв'язки, соціальні відносини, вірування, звичаї, моральні норми, художні традиції, тобто містять відомості про матеріальну та духовну сферу буття суспільства і окремої людини.

У ході опрацювання матеріалів, за якими можна скласти уявлення про вбрання, спеціалісти виробили низку методів дослідження. Насамперед, це комплексний та компаративний аналіз археологічних та писемних пам'яток. Зазначені способи вивчення джерел дозволяють накреслити пунктирні лінії, за якими можна реконструювати костюмний комплекс або його складові. Слід наголосити, що реконструкція — не тільки результат, але також і метод вивчення костюма, адже в деяких аспектах вона відповідає такому поняттю, як моделювання (макетування): перенесення характеристик одного об'єкта на інший з метою визначення його особливостей та перевірки достовірності гіпотез. Важливе значення у

© Л.С. КЛЮЧКО, 2016

відтворенні костюмів праісторичних народів мають і досягнення етнології: дослідники стародавнього костюма користуються понятійним апаратом, спираються на деякі теоретичні засади, залучають спостереження етнографів та етнографічні колекції.

Значна кількість розвідок присвячена скифському костюму. База для дослідження теми включає не тільки археологічні, але й писемні пам'ятки. Археологічні матеріали складають великі групи: рештки вовняних, лляних, конопляних та навіть шовкових тканин, а також повсті, шкіри; золоті, срібні, бронзові декоративні елементи — аплікації для оформлення головних уборів, одягу, взуття, зафіксовані в могилах *in situ*; ювелірні вироби — особисті прикраси та витвори торевтики, на яких подано зображення костюма. Все це, а також твори античних істориків, мандрівників, письменників становить основу для реконструкції костюмів та визначення особливостей їх функціонування.

В центрі уваги фахівців найчастіше опиняється вбрання власне скифів, тобто, прибульців — номадів, хоча й костюми населення Лісостепової Скифії також ставали темою дослідження. Так, одяг та прикраси мешканців Правобережжя Середнього Придніпров'я розглядала В.Г. Петренко. Вона збирала відомості про рештки текстилю, золоті аплікації з поховань V—III ст. до н. е, але не запропонувала реконструкцій костюмних комплексів або окремих елементів [Петренко, 1964, с. 28—35]. Слід також назвати статті В.А. Іллінської, Т.В. Мірошиної, Л.С. Ключко, у яких представлено інтерпретацію змісту зооморфних образів — деталей оформлення уборів, варіанти реконструкцій різних компонентів костюмів [Іллінська, 1971, с. 73—79; Мірошина, 1977, с. 77—94; Ключко, 2008, с. 23—42].



Рис. 1. Реконструкція костюма скіф'янки за матеріалами дослідження Великого Рижанівського кургану (Черкаська обл.; IV ст. до н. е.)

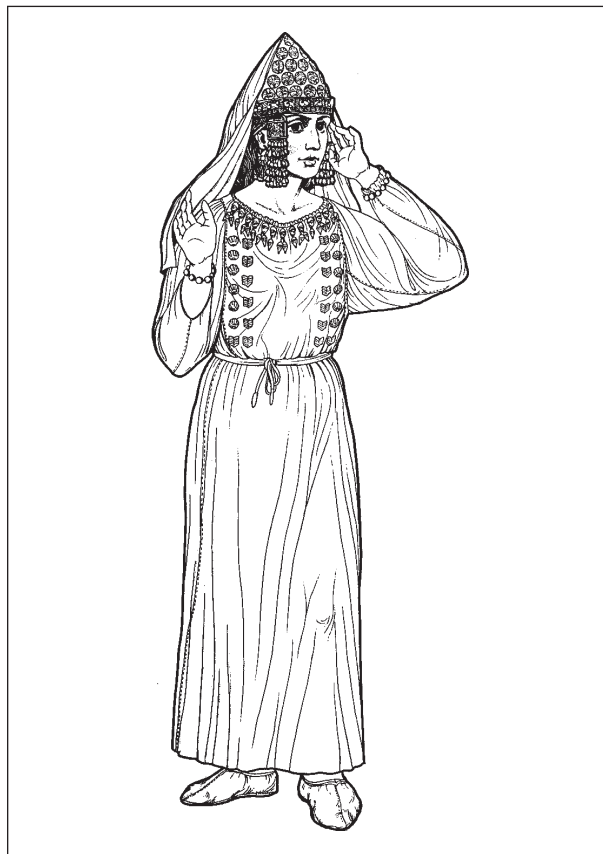


Рис. 2. Костюм скіф'янки за знахідками в кургані поблизу с. Новоселки (Черкаська обл.; IV ст. до н. е.)

Для вивчення вбрання населення Правобережної Скіфії дослідники залучають здебільшого декоративні засоби: пластинки-аплікації, сережки, різноманітні нашийні та наручні оздобы — тобто, знімні (накладні) прикраси. Застосування методики реконструкції костюмів за археологічними матеріалами дало результати: було відтворено архаїчні головні убори (курган № 100 поблизу с. Синявка, № 35 поблизу с. Бобриця, Переп'ятиха) [Клочко, 2012, с. 223—232], а також костюми IV ст. до н. е. з курганів № 4 поблизу с. Новоселки та Великому Рижанівському [Клочко, 2008, с. 23—42; 1992, с. 99; 1998, с. 139—151] (рис. 1; 2).

Особливості костюмів скіф'янок відбивають декоративні елементи, зокрема, комбінації знімних прикрас. Деякі оздобы є знаками етнолокальної своєрідності вбрання. Його дослідження дозволяє відтворити комплекти чи набори прикрас, притаманних жителям регіону, визначити їх характеристики у контексті історії костюма населення Скіфії.

Як відомо, корені культури населення Правобережного Лісостепу слід шукати у колі білогородівсько-чорноліських пам'яток [Ильинская, Тереножкин 1983, с. 283]. Аксиомою є спостереження дослідників: форми повсякденного одягу завжди пристосовані до кліматичних умов і відповідають вимогам господарської діяль-

ності, тому впродовж довгого часу зберігають риси локальної своєрідності. За висновками етнографів «крій одягу та інші його характеристики в цілому формуються не в рамках народу, а в межах регіону» [Лобачева, 1989, с. 35]. Парадне вбрання вирізняється переважанням знакових функцій над утилітарними. Аналіз археологічних залишків одягу, взуття, декору дає можливість розкрити символіку окремих елементів, загальний характер костюма за простими опозиціями: чоловічий — жіночий; повсякденний — парадний; бідний — багатий, а також виявити більш глибокі явища буття етносу, втілені в убраннях. Костюми мешканців Скіфії були різними, а відмінності відбивають, насамперед, етнічну неоднорідність населення.

С.С. Бессонова, досліджуючи економічний та культурний розвиток у Лісостепових регіонах Скіфії, зазначила, що у VII — на початку VI ст. до н. е. скіфи-номади прийшли до регіону компактного проживання нескіфських племен, і в середовищі останніх відмічаємо «прояви культури скіфського типу» [Бессонова, 1999, с. 149]. У декорванні одягу перевагу надають таким засобам як аплікації. Хоча їх застосовували і «чорнолісці», але цей спосіб декору, мабуть, не домінував, а був одним з прийомів оздоблення [Клочко, 2001, с. 30]. Жінки — мешканки Лі-

состепового Правобережжя використовували золоті аплікації, на яких представлено образи у звіриному стилі — олень, кінь (гірський козел) (с. Синявка, Бобріця), а також — запозичені з мистецтва Передньої Азії — грифон (с. Переп'ятиха) (рис. 3, 1—3). Але й геометричні мотиви, властиві для орнаментів місцевих землеробів, зберігають зміст і декоративне значення. Йдеться про трикутники з концентричних кілець та фігурні пластинки, вирізані за контуром, утвореним зображенням трьох кіл (рис. 3, 4, 5). За спостереженнями М.Н. Дараган, аналогії таким виробам зафіксовані в південногальштатській групі Dolenjska. Саме як прикраси головного убору трикутники зі з'єднаних кілець знайдено на території Центральної та Південної Європи [Дараган, 2011, с. 607].

Пластинки-аплікації деяких типів виготовляли, імовірно, місцеві майстри (тобто, з регіону Правобережного Лісостепу), маючи за зразок, крім «пірамідок з трьох кружалець», твори у скіфському звіриному стилі. Наприклад, аналіз зображень гірського козла (чи коня), доводить, що витвори було виконано особою, яка «не розуміла декоративного значення деяких елементів», а тому їх відтворення відрізняється від «першоджерела» [Виноградська, 2000, с. 17—23]. Місцеві майстри з позицій власного естетичного досвіду інтерпретували образ оленя. Це добре видно, якщо порівняти манеру відтворення тварини у VII—VI і в V—IV ст. до н. е. [Грибкова, 2014, с. 103, 107].

У цих же (тобто, місцевих) майстернях були зроблені знімні прикраси, притаманні вбранню населення Лісостепового Правобережжя. Йдеться, насамперед, про сережки деяких типів, а також намисто з напівкоштовного каміння та шпильки — елементи костюмів, які мали значення етнолокального індикатора. Походження названих прикрас пов'язано з матеріальною культурою племен передскіфського часу у Середньому Подніпров'ї, Центральної та Північно-Західної Європи.

Сережки. За доби скіфської архаїки на землях Дніпровського Правобережжя та Західного Поділля були поширені так звані цвяхоподібні сережки (чи завушниці) — вироби, що нагадують перекручений у формі S або дугоподібно зігнутий гвіздок з пласкою чи опуклою шляпкою. Польські археологи аналізували аналогічні сережки, знайдені серед пам'яток лужицької культури. Походження завушниць — питання, яке в тому чи іншому контексті висвітлювали Т. Сулімірський, К. Москва, М. Душек, М. Пардуц, А.І. Мелюкова [Sulimirski, 1936; Moskwa, 1963, s. 253—259]. Висновки науковців збігаються: гвіздки підвіски виникли під впливом скіфських зразків, а деякі екземпляри є імпортованими зі Скіфії [Bukowski, 1960, p. 70—72]. В.Г. Петренко виділила 5 типів цвяхоподібних сережок, але висновки про їх походження досить суперечливі. В.Г. Петренко розглянула



Рис. 3. Пластинки — аплікації — оздобу архаїчних головних уборів з курганів Лісостепового Правобережжя (VII—VI ст. до н. е.): 1, 4 — з кургану 100 («Могила Тернівка») поблизу с. Синявка Черкаської обл.; 2, 5 — з кургану 35 поблизу с. Бобріця Черкаської обл.; 3 — із зображенням грифона (курган Переп'ятиха)

різні гіпотези стосовно сережок 1 та 2-го типів [Петренко, 1978, с. 21—26]. З одного боку, автор не заперечує можливості того, що скіфські моделі є переробкою грецьких «завушниць». Хоча певні сумніви спонукали її до застереження: «... Якщо грецькі сережки VIII ст. до н. е. й були початковою формою цвяхоподібних сережок, то в VI ст. до н. е. останні, без сумніву, стали частиною місцевого лісостепового комплексу» [Петренко, 1978, с. 26]. Крім того, на думку В.Г. Петренко, сережки з круглого у перерізі стрижня, кінці якого розклепані у вигляді головки цвяха (3-й тип), є однією з гілок розвитку 1-го типу, що не дістала поширення. Але нижче в тексті дослідниця зіставляє сережки 3-го типу з підвісками, спірально вигнутими з відрізка стрижня, на одному кінці якого — пласка шляпка, а на іншому — конічна шпилька, знайденими на території Трансільванії, Угорщини, Південної Словаччини [Мелюкова, 1979, с. 104, рис. 34, 17, 18]. Відзначивши подібність загального абрису та деталей, В.Г. Петренко висловила припущення про вплив північно-фракійських прикрас на формування скіфських цвяхоподібних [Петренко, 1978, с. 26]. Ця думка викликає заперечення, насамперед тому, що названі фракійські оздобу зроблено не раніше VI ст. до н. е., а схожі на них скіфські, як свідчать матеріали з к. Переп'ятиха, були елементами костюма вже в середині VII ст. до н. е. [Скорий, 1990, с. 34—36].

Цвяхоподібні сережки з території Скіфії складають одну групу, до якої належать кілька типів прикрас, що розрізняються загальним абрисом та технологією виготовлення. До архетипу належать сережки з круглого у перерізі дроту, кінці якого оформлено маленькими щитками, тобто, тип III за класифікацією В.Г. Петренко, Пб — К. Москва, Пс — З. Буковського [Петренко, 1978, табл. 16, 48—59]. На мій погляд, ці оздобу є модифікацією сережок, які з'явилися в пам'ятках передлужицької культури у другій половині II тис. до н. е. Про

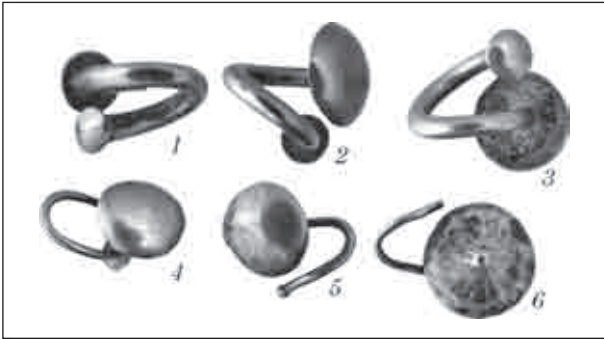


Рис. 4. Цвяхоподібні сережки (VII—VI ст. до н. е.): 1 — з двома щитками, курган 1 поблизу с. Трипілья Київської обл.; 2, 3 — з двома круглими напівсферичними щитками та петлеподібною дужкою, курган 100 («Могила Тернівка») поблизу с. Синявка Черкаської обл.; 4 — з двома круглими напівсферичними щитками різного розміру та петлеподібною дужкою із круглого у перетині дроту, курган Реп'яхувата Могила, поховання 1 поблизу с. Матусів Черкаської обл.; 5 — з напівсферичним щитком та петлеподібною дужкою, курган 447 поблизу с. Журавка Черкаської обл.; 6 — з конусоподібним щитком і тоненькою дротяною дужкою, вигнутою у формі гачка, курган 447 поблизу с. Журавка Черкаської обл.

це свідчать матеріали з поховання на території Польщі (Куяви, Круца Подлотова), яке має абсолютну дату 1263 р. до н. е. Йдеться про підвіски з бронзового, круглого у перетині стрижня, вигнутого у вигляді підкови, розклепані кінці якої знаходяться у різних площинах (діаметр щитка — 8, стрижня — 2, висота — 14 мм) [Клочко, Czebreszuk, 1997]. Це один з аргументів на користь версії про західне походження цвяхоподібних сережок.

Отже, початковою формою гвіздкових сережок були моделі, зроблені зі стрижня (товщиною 2—3 мм) з потовщеним (цвяхоподібним, напівсферичним, біконічним — відповідно до завершення шпильки) одним кінцем та загостреним другим, а також з плоскими щитками чи потовщеннями з двох боків. Оформлення кінців (потовщення) майстри здійснювали, розклепуючи стрижень.

Пізніше з'явилися похідні зразки різних типів. Один з них — сережки з напівсферичним щитком та спіралью вигнутою дужкою, розклепаною на кінці. Таких прикрас знайдено найбільше [Петренко, 1978, с. 15—20, 22—41, 46]. Ще один тип — сережки з двома щитками (різними за розмірами), з'єднаними дужкою [Петренко, 1978, табл. 16, 1—7, 10—13]. Обидва типи набули поширення в VI ст. до н. е., а пізніше з'явилися варіанти цих прикрас. Їх здебільшого відливали у кам'яних формах, доробляючи деталі куванням. Деякі екземпляри виготовляли з двох або трьох елементів — тобто, окремо вигинали стрижень, до кінців якого припаювали одну або дві напівсферичні шпильки (однакові за розмірами або різні). Загальна форма цих оздоб знайшла продовження в прикрасах з конусоподібними щитками різного розміру на одному чи на двох кінцях дужки [Петренко, 1978, табл. 17, 14—20].

Ще один тип складають сережки з великими плоскими чи ледь опуклими щитками (25—33 мм), до яких приєднано коротку дротяну дужку, зігнуту у вигляді петлі [Петренко, 1978, табл. 17, 8—12]. Моделі, що належать до названих типів, є місцевими розробками цвяхоподібних підвісок. Їх виготовляли на рубежі VI—V ст. до н. е. на території всього Лісостепу (рис. 4, 1—3).

Цвяхоподібні підвіски (чи сережки) є характерними елементами жіночого костюма, і лише в окремих випадках оздобу включали (по одному екземпляру) до вбрання чоловіків. У них сережки, імовірно, відігравали роль оберега, знака локальної своєрідності убрання, соціальної належності. Наприклад, в кургані 1 поблизу с. Трипілья (Київської обл.) знайдено золоту оздобу з невеличкими опуклими щитками на обох кінцях спіралью зігнутого стрижня [Ханенко Б., Ханенко В., 1889, табл. XXIX, 423; Петренко, 1978, с. 26, табл. 16, 54]. Схожа бронзова сережка була єдиною прикрасою хлопчика-слуги у похованні 2 в кургані Реп'яхувата Могила (с. Матусів, Черкаська обл.) [Ильинская, Тереножкин, 1983, с. 239].

Цвяхоподібні сережки у I тис. до н. е. набули поширення на великій території Європи — зокрема, в Польщі (серед пам'яток лужицької культури), а окремі оздобу знайдено в Данії. Але найбільше таких сережок виготовляли для жінок з племен Лісостепової Сквіфії, переважно — Дніпровського Правобережжя та Західного Поділля. Можливо, звідси прикраси цієї групи потрапили і до Лівобережного Лісостепу, а також в області підгірцевської, мілоградської та юхнівської культури.

Напівкоштовне каміння. Ще одна особливість костюмних комплексів регіону — намисто з напівкоштовного каміння. Разки бурштину, гірського кришталю, сердоліку в VII—VI ст. до н. е. були нашійними та наручними (браслети-перев'язки) прикрасами жіночих і подекуди дитячих костюмів [Петренко, 1967, с. 34]. Найчастіше матеріалом декору вбрання був бурштин. Його використання — традиція, корені якої сягають доби бронзи. Про це свідчать знахідки в пам'ятках середньодніпровської, тшинецької, комаровської культур [Артеменко, 1961, с. 54—55; Клочко В., 2008, с. 217].

Найбільш яскраві комплекси зафіксовано в кургані 100 поблизу с. Синявка та № 35 поблизу с. Бобриця (Черкаська обл.). Ці поховання вирізняють золотий декор головних уборів, цвяхоподібні сережки та шпильки, а також нашійні прикраси з напівкоштовного каміння та склоподібної маси. Так, у кургані 100 знайдено намисто із сердоліку, агату і скла (26 екз.), а також бурштину — 84 намистини у формі октаедра склали разок [Бобринский, 1887, табл. XVII, 10] (рис. 5, 1). У кургані 35 у костюмі однієї з небіжчиць було дві низки намиста: верхня — 32 штуки топазів, сердоліків, агатів, гірського

Рис. 5. Нашийні прикраси з намиста з бурштином (VII—V ст. до н. е.): 1 — низки з кургану 100 («Могила Тернівка») поблизу с. Синявка Черкаської обл.; 2 — з самоцвітів з кургану 35 поблизу с. Бобрися Черкаської обл.; 3 — курган 40 поблизу с. Гуляй Город Черкаської обл.; 4 — низка з костюмного комплексу з кургану 330 поблизу с. Гуляй Город Черкаської обл.; 5 — курган 432 поблизу с. Журавка Черкаської обл.; 6 — низка з колекції О. Бобринського (Канівський р-н Черкаської обл.)



кристалю і хризоліту; нижня — 40 екземплярів різноколіорового каміння, серед яких — 2 великих бурштинових намистини (у формі неправильної зрізаної пірамідки) [Бобринский, 1887, табл. XVIII; 1894, табл. XXI, 1]. У могилі поховали ще одну жінку, убір якої прикрашали бронзові цвяхоподібні сережки та шпильки. Біля лівої руки покійниці поклали блюдо, під нього — довгу низку, яка включала, крім чорного та білого намиста зі склоподібної маси, ще 125 бурштинових кулястих дрібних намистин [Бобринский, 1887, табл. XVIII, 7; 1894, табл. XXI, 1] (рис. 5, 2). Зі звітної документації відомо, що бурштинові вироби були серед знахідок у кургані Переп'ятиха. Йдеться про бурштинові намистини та фрагмент пластинки, яку, можливо, використовували як вставку [Скорий, 1990, с. 34, рис. 5, 18]. Цей курган є «усипальницею одного з могутніх скіфських вождів», похованого з супровідними особами, серед яких були скіфи-іранці та представники місцевих племен [Скорий, 1990, с. 94].

Бурштинові прикраси були також у костюмах жінок, які не належали до аристократичних

кіл, хоча мали золоті оздобы (курган 25 поблизу с. Казаровка, Медвин, розкопки 1906 р.) [Ковпаненко, 1981, с. 26, 47, 119].

З часів скіфської архаїки до нас дійшли рептки начільної стрічки у кургані Реп'яхувата Могила [Ильинская, Мозолевский, Тереножкин, 1979, с. 35]. У звіті зазначено, що на лобі небіжчиці, мабуть, була пов'язка, від якої залишилися два ряди намистин: 39 циліндричних блакитних з непрозорого скла та 32 кулястих з бурштину (розміри 0,4—0,7 см). Ці прикраси (намистини) невеличкі, а якщо їх нашити на текстильній смужці у два ряди зверху та знизу, то вистачить, щоб оздобити частину убору від скроні до скроні. Стрічка, мабуть, була вузькою (3—5 см), адже разки намиста, прикріплені на великій площині, втраять декоративний ефект. Комплекс головної убору жінки складали також золоті сережки з напівсферичними щитками та дві бронзові цвяхоподібні шпильки.

Бурштинові намистини, з яких складали нашійні та наручні прикраси, знайдено серед декоративних деталей костюмів у похованнях жі-

нок на річці Тясмині — поблизу с. Гуляй Город (кургани 33, 38, 40, 330). Вбрання жінки, похованої в кургані № 33, прикрашали сердолікові (кулясті), геширові, бурштинові намистини. Останні вирізняються кількістю (вони складають більшість у низці), а також різноманітністю форм та забарвленням. Вбрання небіжчиці доповнювали 2 бронзові браслети (на кожній руці), а серед супровідних предметів особливо цікавим є кам'яне блюдо [Ильинская, 1975, с. 14]. На думку В.А. Іллінської, такі предмети використовували для приготування косметики. Але Б.А. Шрамко вважає переконливими аргументи Б.Н. Гракова та К.Ф. Смірнова, на користь визначення блюд як переносних вівтариків [Шрамко, 1987, с. 102].

Необроблені уламки бурштину (три екземпляри) є складовою низки оздоб у костюмі жінки, похованої у кургані 38. Серед речей небіжчиці бачимо кам'яне блюдо, на якому збереглися шматочки фарби — червоної та жовтої [Ильинская, 1975, с. 15].

Набір намистин походить з кургану 40, у якому поховали три небіжчиці [Ильинская, 1975, с. 15]. Жінці належала коротенька низочка з різнокольорових камінців: сердоліку, рожевого і коричневого халцедону, склоподібної маси та бурштину.

У костюмі небіжчиці з кургану 330 була низка намистин зі склоподібної маси, фаянсу, бурштину, а також — мушель, кісточок плодів [Ильинская, 1975, с. 17]. Бурштинові елементи — 3 непрозорі бусини світло-коричневого кольору, мабуть, склали центр нашійної оздобы. Особливо це припущення є логічним для великої намистини, форму якої в плані можна визначити як прямокутна трапеція (нижня і верхня основи 28 і 16, бічні сторони 20 і 2, товщина 7 мм). Отвір у намистині зроблено по діагоналі, мабуть, спеціально, щоб «спрямувати» донизу її трикутний (клиноподібний) край. Інші намистини вирізняються також пірамідальним абрисом. До такої схеми розміщення, можливо, спонукала символіка нашійної оздобы; серед її елементів — вістря стріли, що підкреслює значення всієї низки як оберега (рис. 5, 3). Таку ж функцію мали і залізні браслети на кожній руці, і дві залізні шпильки, перехрещенні на грудях жінки.

Бурштин та інші самоцвіти були оздобами жінок, поховання яких дослідили поблизу сіл Жаботин (к. № 524) та Журавка (к. № 406, 407, 432, 447) [Ильинская, 1975, с. 20, 22, 24—26].

Серед супровідних речей майже у всіх комплексах (крім пограбованого кургану 432) увагу привертають кам'яні блюда. А характерні деталі вбрання небіжчиць шпильки: бронзові, срібні, залізні, як правило по дві, крім курганів 407 (Журавка) та 524 (Жаботин) — тут знайдено по одному стрижню. У костюмі жінки, похованої у к. 407, оздобы головного убору — золоті пластинки у формі трикутників з кружалець та із зображенням фігурки оленя.

Крім того, у костюмі були бронзові цвяхоподібні сережки, дротяний браслет, разки намиста зі склоподібної маси, бурштину, скла та скляного бісеру [Ильинская, 1975, с. 24]. У кургані 432 збереглися тільки деякі декоративні вироби, зокрема — низка намиста. До її складу включено фаянсові, кістяні, бурштинові намистини [Ильинская, 1975, с. 25].

Найбільш багатим слід визнати поховання в кургані 447. Убрання жінки включало золоті декоративні елементи: дві цвяхоподібні сережки, пластинки різної форми, мабуть, прикраси головного убору (50 штук напівсфер та 50 трикутників), рубчасте намисто (13 екземплярів), а також низку з самоцвітів (26 намистин) — гірського кришталю, сердоліку, склоподібної маси, бурштину [Ильинская, 1975, с. 26].

Карта місцезнаходжень бурштину-сукциніту — викопної смоли з сосни показує кілька областей. Найбільше поширення (у геологічному плані) має балтійський сукциніт. Такий же за складом самоцвіт є і на території України (поблизу Києва, Харкова, на Волині) [Сребродольский, 1988, с. 11]. Порооди, які містять бурштин, залягають на різній глибині; чим далі від Балтійського моря, тим вона більша. Тому саме на узбережжі Балтійського моря від острова Рюгена до Західної Двіни здавна видобували бурштин. Велике Клесовське родовище (на Волині) почали розробляти відносно недавно, бо сукциніт тут знаходиться досить глибоко. Отже, мабуть, саме балтійський бурштин мав попит у різних регіонах Європи, зокрема, у Середземномор'ї. Спеціалісти кажуть про кілька напрямків вивезення цих самоцвітів з районів видобування. Транспортування здійснювали річками, які зв'язували басейни Балтійського моря з Причорномор'ям та Середземномор'ям. Один з «бурштинових шляхів» склався на початку II тис. до н. е., а, можливо, ще у III тис. до н. е. Основною артерією, завдяки якій балтійський бурштин потрапляв до Середземномор'я, зокрема, Малої Азії, ймовірно, був Південний Буг («Буг-Бог») [Клочко В. 2008, с. 247].

Аналіз разків намиста показує, що для створення їх елементів (намистин) підбирали природні шматки сировини (бурштину). «Підправивши» їх, одержували різноманітні за формою вироби. Щоб зробити отвір, використовували розпечений стрижень із вістря. Ці операції обробки бурштинової «гальки» є загальними, вони були притаманні майстрам у різних регіонах. Взагалі, виготовлення бурштинових виробів не включає складних у технологічному плані прийомів — фактор, який сприяв поширенню декоративного матеріалу. В низках намиста переважали біконічні, пірамідальні, дископодібні, циліндричні намистини, а також у формі октаедра (к. № 100 поблизу с. Синявка). На прикрасах добре видно сліди обробки сировини: різні абрисы «заготовок» диктували ювеліру форму, розміщення граней. Можливо,

створення намистин з гранями — характерна ознака роботи місцевих майстрів. Вони здебільшого використовували сировину, яка надходила з районів Балтійського узбережжя, а також з інших регіонів [Клочко, 2009, р. 417—437].

Таке припущення виникло при порівнянні «намистин із огранкою» зі знайденими на землях, де здавна народилася традиція видобутку і використання бурштину, тобто близько від родовищ на Балтиці. Деякі форми схожі: біконічні, пірамідальні, дископодібні, циліндричні — такі намисти́ни складають разки, знайдені на території Польщі та Німеччини, як пише відомий польський дослідник З. Буковський [Bukowski, 2002, гус. 55; 59; 64; 65]. Але в його монографії нема згадок про такі складні фігури, як, наприклад, октаедр. Цікаво, що в середовищі племен Західної Європи за доби бронзи частіше робили прикраси з бурштину складних геометричних форм, а пізніше, як свідчать археологічні пам'ятки, превалюють варіанти кулястого намиста та зрізано-конічні вироби [Bukowski, 2002, s. 88; гус. 61—63, 73].

Осередки «бурштинової моди» на просторах, які традиційно пов'язують зі скіфською культурою, існували впродовж VII—V ст. до н. е. У вбранні жінок з населення Лісостепоного Дніпровського Правобережжя намисто у поєднанні із золотими оздобами підкреслювало високий суспільний статус власниці, було знаком її виділення у соціальній групі, до якої належала.

Шпильки. Ще один етнокультурний знак, властивий костюмним комплексам Лісостепоної Скіфії впродовж всього скіфського часу — шпильки [Петренко, 1978, с. 7—20; Клочко, 2007, с. 28—41]. Вони були індикатором поширення наплічного драпірувального одягу: плащів, накидок, а також головних уборів — покривал. Крім того, можливо, з допомогою шпильок жінки формували зачіски [Клочко, 2007, с. 34].

У Дніпровському Правобережжі за підрахунками В.Г. Петренка знайдено половину від усієї кількості шпильок, що були у вжитку в Скіфії. В.Г. Петренко виділила 30 типів, зазначивши, що початкові форми слід шукати у культурах



Рис. 6. Шпильки з костюмних комплексів Лісостепоного Правобережжя (VII—V ст. до н. е.): 1 — цвяхоподібні, з пам'яток Дніпровського Правобережжя; 2 — варіанти оформлення цвяхоподібних шпильок: грибоподібні, конічні, біконічні голівки; 3 — з петлеподібними наверхниками (Канівський повіт; с. Пекарі, колекція Кундеревича; з околиць Ржищева); 4 — посохоподібні; 5 — реконструкція зачіски, створеної із застосуванням двострижневих шпильок (автор З. Васіна); 6 — зі спіралеподібним навершям; курган 136 Тенетинківського могильника «А»; к. 1 поблизу с. Раковкат; Жаботин, поселення; Пастирське городище; к. 3, Братишов

доби бронзи Центральної та Південної Європи [Петренко, 1978, с. 20]. На основі зразків із цих регіонів, а також під впливом грецьких та фракійських художніх традицій у VII—VI ст. до н. е. було створено нові типи шпильок відповідно до практичних потреб та естетичних уподобань мешканців лісостепоних областей. Шпильки робили з бронзи, срібла та золота, застосовую-

чи лиття у кам'яній формі, кування, подеколи поєднуючи ці технічні прийоми. Утилітарне призначення предметів не виключає їх знакових функцій. Окрім того, що шпильки вказували на належність до певної етнолокальної групи населення, існувала ще функція соціальна. Вона відбилася у матеріалах, з яких виготовляли шпильки, та їх оформленні.

Всі предмети з категорії «шпильки» можна розподілити на два відділи: вироби з цвяхоподібними та фігурними головками (чи верхівками). Що стосується перших, то вони є найчисленнішою групою прикрас, можливо, через відносно нескладну технологію виробництва. Такі вироби почали використовувати як застібки для одягу ще у II тис. до н. е. В комарівській, тшинецькій, передлужицькій, чорноліській культурах бачимо різні модифікації шпильок-«гвіздків». У скіфський час вони стали ознакою вбрання мешканок Лісостепових регіонів.

Найбільш поширеними в областях Дніпровського Лісостепоного Правобережжя були шпильки зі стрижнем, оздобленим «рубчиками», який завершує пласка шляпка (рис. 6, 1). Ймовірно, предмети виготовляли у місцевих майстернях, де встановлювали певні стандарти, які змінювалися відповідно до вимог замовника. Шпильки зазначеного типу відливали у роз'ємній формі, а потім доробляли гострим інструментом. Знайдено прикраси довжиною від 5 до 13 см, (діаметр шляпки 0,5—1,5 см), хоча є й довші — 24,5 см (діаметр верхівки 2,4 см). Схожими є вироби також з пласкою шляпкою, але з гладеньким стрижнем довжиною 9—18 см (діаметр головки 0,5—1,2 см) [Клочко, 2007, с. 30].

На цій самій території виготовляли шпильки з грибоподібною верхівкою та гладеньким стрижнем, а також декорованим рубчастими виступами (довжина 11—15,5, діаметр головки 0,4—1,2 см) (рис. 6, 2). З центрів виробництва предмети потрапляли в інші райони: Побужжя, Західне та Східне Поділля, Поворскля, тощо. Слід відзначити шпильки з біконічним і конічним навершям, прикрашені рельєфними рубчиками на стрижні або гладенькі. Довжина їх від 8 до 14, діаметр головки 0,5—1 см [Клочко, 2007, с. 30].

Як вже зазначено, шпильки-«гвіздки» були деталями головних уборів та плечового вбрання. Це зафіксовано, наприклад, в курганах VII—VI ст. до н. е.: Переп'ятиха, № 100 поблизу с. Синявка, Репяхувата Могила тощо [Ильинская, 1983, с. 239]. Цікаво, що цвяхоподібні застібки для одягу застосовували навіть наприкінці IV ст. до н. е, як про це свідчать залишки вбрання жінки у похованні Великого Рижанівського кургану [Клочко, 1998, с. 145].

Упродовж VII—V ст. до н. е. у вжитку населення Лісостепових регіонів були шпильки і з фігурною верхівкою. Йдеться про стрижні, завершення яких має вигляд петлі — округлої або овальної — з відігнутих назовні кінцем. Такі шпильки з'явилися у мешканців «скіфських» те-

риторій Побужжя та Дніпровського Правобережжя [Клочко, 2007, с. 30]. Заготовками для виробів були круглі в перетині стрижні (переважно бронзові чи залізні); частину їх розклепували, перетворюючи на прямокутну смужку, з якої вигинали верхівку S-подібного абрису. З усіх знахідок вирізняється шпилька, кругла головка якої доповнена дротяним кільцем з роз'ємними кінцями (розміри 13 × 18 мм) (рис. 6, 3).

За схожою технологією виготовляли виріб з великою голівкою (круглою чи овальною). Вона утворена з частини стрижня, також розклепаного до прямокутної у перетині смужки. Сплющений кінець стрижня спіралью закручений [Ильинская, 1983, с. 233]. Довжина стрижня виробів 9,7—14, розміри навершя 2,1 × 2,1; 3,7 × 2,8 см [Петренко 1978, табл. 12, 1—5].

Ширше застосовували екземпляри іншого типу — з маленькими верхівками. Їх робили в такий самий спосіб, тобто з круглого дроту, частину якого розклепували і загортали в маленьку спіраль. Цікаво, що в різних областях Скіфії, навіть степовій, були у використанні такі прикраси, але переважають вони, як і інші типи, в Дніпровському Правобережжі, а також в басейні Ворскли [Петренко, 1978, табл. 12, 14—28].

У V ст. до н. е. жінки, які мешкали на землях Правобережного Лісостепу, носили «двострижневі шпильки», виготовлені з круглого в перетині дроту (1—2 мм завтовшки), розклепаного посередині. Заготовку виробу вигинали за певним шаблоном так, щоб вона набула вигляду двох паралельних стрижнів, з'єднаних увігнутою дужкою. Аналогії таким шпилькам є серед пам'яток іллірійських племен [Петренко, 1978, с. 19]. Довжина більшості шпильок 10—11 см, хоча є екземпляр короткий (до 6,7), а також довгий (13,5 см), завтовшки 4 мм. Прикраси, що походять з с. Грищенці Черкаської обл., зроблено з відрізка дроту (діаметром 4 мм), звуженого на кінцях. Одна із знахідок вирізняється тим, що стрижні внизу розведені на два боки [Петренко, 1978, табл. 14, 3]. На думку дослідників, шпильками цього типу скріплювали не одяг, а жіночі зачіски. Ця думка виникла через подібність описаних виробів і сучасних шпильок для волосся. Тобто, вироби з увігнутою верхньою частиною, можливо, засвідчують появу нової зачіски [Клочко, 2007, с. 34] (рис. 6, 4).

Серед шпильок є помітними бронзові вироби з фігурною верхівкою, утвореною багатовитковою пласкою спіраллю. Знахідки трапилися в Західно-Подільському та Києво-Черкаському регіонах (рис. 6, 5). Аналогії прикрасам — серед матеріалів тшинецької, комарівської, висоцької, лужицької культур [Крушельницька, 1985, с. 68, 76, 82].

Ці та інші знімні прикраси окреслюють костюмні комплекси населення регіону. В архаїчний час набори знімних декоративних засобів включають такі категорії: 1) цвяхоподібні серезки, шийно-нагрудні прикраси: разки на-

миста із самоцвітів, бурштину, зрідка золотих пронизок, шпильки (Синявка, курган 100; Бобрися, № 35; Журавка, № 407, 447; Реп'яхувата Могила); 2) сережки, наручні прикраси: браслети з металу та намистин (перев'язки), шпильки (Гуляй-город, к. № 33, 330). Характерною ознакою вбрання цього часу є композиційне та змістовне поєднання різних за походженням мотивів та образів в оздобленні головних уборів та одягу: геометричні візерунки та витвори у скіфському звіриному стилі.

На рубежі V—IV ст. до н. е. лісостепові території, мабуть, стали повністю залежними від кочовиків степу [Бессонова, 1999, с. 149]. На землях Скіфії склалося елліно-скіфське мистецтво, і в костюмах найбільш яскраво відбилася взаємодія місцевих, «іранських» (тобто, власне скіфських) та еллінських елементів. Вплив скіфського степового костюма проявлявся по-різному: наприклад, із Західного Поділля походить найменше прикрас греко-скіфського стилю, а з регіону Дніпровсько-Правобережжя — найбільше. Про зміни принципів декоративного мистецтва на цій території свідчать і кераміка, і прикраси. У костюмах жінок спостерігаємо появу нових оздоб, походження яких пов'язано з еллінською культурою. Йдеться, зокрема, про сережки, які у зарубіжній літературі називають «човникоподібні», «кораблики», «місяцеподібні». Такі визначення відбивають уявлення про витoki форми: її походження пов'язане з художнім образом човна-місяця, тобто, місяця, оберненого ріжками догори. Про походження форми, її модифікацію, семантику писали різні автори. Поширення таких сережок у Скіфії припадає на V—IV ст. до н. е. Найбільш ранні екземпляри (V ст. до н. е.) знайдено саме на землях Лісостепового Правобережжя (кургани № 383 поблизу с. Грушківка Черкаської обл., № 6 поблизу с. Лукаші Київської обл.) (рис. 7, 1—3). «Кораблики» подібні за загальними контурами, оформленням «ріжок», але розрізняються деталями декору корпусу. Як зазначала В.Г. Петренко, це характерно для всіх оздоб цієї групи (тобто, сережок-корабликів): «вони не стали масовою продукцією, призначеною для ринку, а лишались індивідуальними витворами». Крім виробів, появу яких традиційно пов'язують зі скіфською чи степовою модою, на цих землях (тобто, в Лісостеповому Правобережжі) мали поширення предмети, виконані з урахуванням місцевих мистецьких традицій. Як уже було зазначено, в Середньому Придніпров'ї працювали майстерні, в яких виконували замовлення місцевого населення. Ювеліри робили оздоби за зразками, які вважали «престижними» представники місцевої еліти. Йдеться, наприклад, про сережки, форма корпусу яких нагадує стилізоване зображення водоплавного птаха (рис. 7, 4). Такі прикраси з'явилися у IV ст. до н. е., мабуть, під впливом моделей «корабликів» [Петренко, 1978, с. 29, 31].

У зазначених майстернях ювеліри створювали і цілком оригінальні вироби, що є яскравим свід-

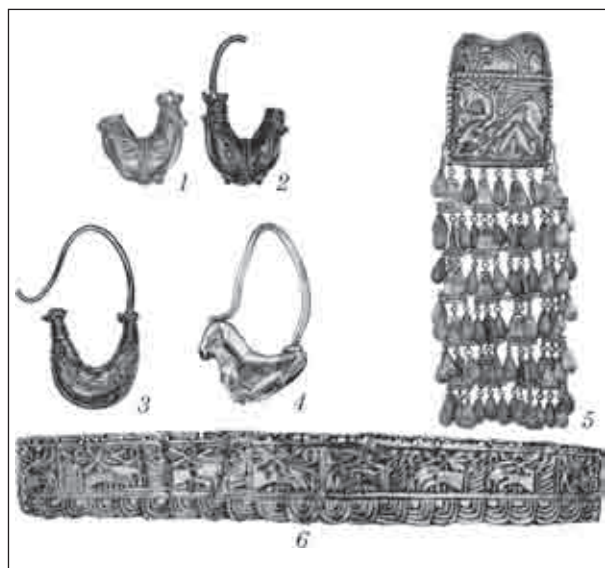


Рис. 7. Декоративні елементи із костюмних комплексів на землях скіфів-орачів (V—IV ст. до н. е.): 1, 2 — сережки типу «кораблик» з кургану 6 поблизу с. Лукаші Баршівського р-ну Київської обл.; 3 — сережка-кораблик з кургану 383 поблизу с. Грушківка Черкаської обл.; 4 — сережка зі стилізованим зображенням водоплавного птаха; 5 — скронева підвіска — багатодетальна прикраса, основна деталь якої пластина складної конфігурації, оформлена знизу каскадом маленьких привісок; 6 — золота довга пластина, так звана метопіда — прикраса налобної стрічки (4—6 — курган 4 поблизу с. Новоселки Черкаської обл.)

ченням зміни смаків населення Правобережжя. Особливо цікавими в цьому плані є матеріали з поховання в кургані 4 поблизу с. Новоселки Черкаської обл. [Bydlowsky, 1904, s. 42] (рис. 1). У костюмі жінки спостерігаємо поєднання декоративних елементів різного стилю. Особливо привертають увагу скроневі підвіски — унікальні багатодетальні прикраси, які прикріпляли до начільної пов'язки (рис. 7, 5). Основна деталь кожної підвіски — пластина складної конфігурації: три сторони (бічні та нижня) утворюють прямокутник з хвилястим верхнім краєм. Знизу пластина оформлена каскадом маленьких овальних та трапецієподібних привісок, розміщених у 6 рядів на коротких ланцюжках. На прямокутному полі у рамці з невеличких відтиснутих квадратиків — рельєфне зображення сцени битви людини з грифоном. Персонажі показані у профіль. Особливо виділено грифона: голова з круглим оком і хижо вигнутим дзьобом, довга шия з гребенем, великі крила підкреслені паралельними рельєфними смугами. Підім'ятий чудовиськом, на спині лежить чоловік. Кількома штрихами змальовано його одяг, характерний для скіфів, зокрема, куртку з видовженими полами. Сюжет, можливо, передає уявлення про одвічну боротьбу добра і зла, життя і смерті, втілене у битві героя з фантастичною істотою, перемога над якою символізує утвердження буття через подолання смерті. Так можна узагальнити зміст сцен «протистояння», характерних для



Рис. 8. Золоті пластинки — прикраси головних уборів та одягу — з курганів Лісостепоного Правобережжя (V—IV ст. до н. е.): 1, 3—6 — елементи декору костюма скіф'янки з кургану 4 поблизу с. Новоселки Черкаської обл.; 2 — з рельєфним зображенням сфінкса з подвійним тулубом з кургану 2, уроч. Галушине поблизу с. Пастирське Черкаської обл.

індоевропейських народів. Ідею відродження уособлюють і пагони рослин, вміщені у верхній (фігурній) частині основної деталі підвісок — по два на кожній пластинці (зображення рослин за абрисом схожі на крин). У передачі мотивів і образів — відображення своєрідності художнього стилю, який вирізняє вироби місцевих майстрів. Серед їхніх витворів і оздоба начільної стрічки скіф'янки — золота видовжена прямокутна смужка (довжина 24, ширина 2,5 см), так звана «метопіда». Поверхня смужки традиційно розділена на дві частини. Верхній фриз — ритмічний ряд стилізованих зображень лосиних голів, обернених вліво. Художник відтворив видові ознаки тварини: характерні контури рогів, горбоносу морду. Це унікальний орнамент, створений з дотриманням принципів звириного стилю. Нижній ярус на стрічці — традиційна смуга з овів та напівовів, нанесених трьома тоненькими рельєфними лініями.

Унікальні орнаменти і сюжети на золотих накладках вирізняють декоративні елементи з усіх прикрас костюмів. Крім описаних виробів, увагу привертають пластинки із зображенням стилізованої пальметки (?), а також так званого «здвоеного» сфінкса (його тулуб передано в дзеркальній симетрії відносно голови). Цей образ (здвоеного сфінкса) надзвичайно цікавий і вимагає окремого аналізу, але слід підкреслити, що мотив набув поширення у Правобережній Скіфії впродовж IV ст. до н. е., на відміну від інших варіантів відображення образу сфінкса (наприклад, аналогії образу, представленому на лікіфі з Фанагорії, на сержках із Трибратнього кургану тощо), які ми бачимо серед пам'яток Степової Скіфії, а на землях Правобережжя їх майже нема (рис. 8, 1—4).

Під впливом власне скіфських (тобто, притаманних прибулим кочовикам) художніх тради-

цій золоті пластинки-накладки стали основним видом оздоблення головних уборів, одягу, тощо. Коштовні прикраси із зооморфними мотивами були «знаками престижу», які виділяли тільки костюми представників аристократичних кіл, але декоративні елементи показують зміну «смаків» усього населення. Форми головних уборів, на яких прикріплювали аплікації, були властиві місцевому населенню, хоча пізніше з'явилися різні їх модифікації, пов'язані з еллінськими впливами (рис. 2). За такою ж схемою змінився одяг: згодом він набув рис вбрання скіф'янок-степовичок. Але жінки з Правобережного Лісостепу завжди носили пояс, незмінним аксесуаром їхнього вбрання були шпильки, які свідчать про використання плащів.

Поява кочовиків на землях Східної Європи спричинилася до утворення двох областей, мешканці яких носили різний одяг: 1) Лісостепова зона з населенням осілих землеробів, де пріоритетними були поєднання зшитого рукавного (глухого і розпашного) одягу та незшитих (драпірувальних) форм; у жіночому і чоловічому вбранні обов'язковим є пояс; 2) степові регіони, де кочовики не носили драпірувального одягу, а пояс — неодмінна деталь тільки чоловічого костюма.

Артеменко И.И. Племена Верхнего и Среднего Поднепровья в эпоху бронзы. — М., 1961. — 180 с.

Бессонова С.С. Калачиковидные серьги и греко-варварские контакты VII—IV вв. до н. э. // БИ. — Симферополь; Керчь, 2007. — Вып. XVI. — С. 3—26.

Бессонова С.С. Український Лісостеп скіфського часу. Історико-географічна ситуація // Археологія. — 1999. — № 1. — С. 148—160.

Бессонова С.С. Религиозные представления скифов. — К., 1983. — 140 с.

Бобринский А.А. Курганы и случайные археологические находки близ местечка Смелы. — СПб., 1887. — Т. I. — 172 с.

Бобринский А.А. Курганы и случайные археологические находки близ местечка Смелы. — СПб., 1894. — Т. II. — 225 с.

Виноградська Я.О. До інтерпретації зображень на бляшках скіфського архаїчного головного убору. // Музейні читання: Матеріали наук. конф. — (Київ, 24 грудня 1999 р.). — К., 2000. — С. 17—23.

Грибкова А.А. Олень раннескифского времени на пластинах-аппликациях из скифских курганов Украинской Лесостепи // Музейні читання: Матеріали наук. конф. «Ювелірне мистецтво — погляд крізь віки» (Київ, 18—20 листопада 2013 р.). — К., 2014. — С. 101—108.

Дараган М.Н. Начало раннего железного века в Днепровской Правобережной Лесостепи. — К., 2011. — 830 с.

Ильинская В.А. Раннескифские курганы бассейна р.Тясмин. — К., 1975. — 222 с.

Ильинская В.А., Мозолевский Б.Н., Тереножкин А.И. Курганы VI в. до н. э. у с. Матусова. // Скифия и Кавказ. — К., 1979 — С. 27—38.

Іллінська В.А. Золоті прикраси скіфського архаїчного убору // Археологія. — 1971. — Вып. 4. — С. 73—79.

Клочко В.І. Торговельний шлях Буг-Бог // Na rographicznym szlaku światów. Studia z pradziejów międzyomorza

bałtycko-pontyjskiego ofiarowane Profesorowi Aleksandrowi Koško w 60. rocznicę urodzin. — Poznań, 2008. — С. 239—249.

Клочко Л.С. Плечовий одяг скіф'янок // Археологія. — 1992. — № 3. — С. 95—106.

Клочко Л.С. Реконструкция костюма женщины из боковой могилы Большого Рыжановского кургана // MiSROA. — 1998. — Т. XIX. — С. 139—151.

Клочко Л.С. Шпильки у вбранні населення Скіфії // Музейні читання: Матеріали наук. конф. «Ювелірне мистецтво — погляд крізь віки» (Київ, 11—13 грудня 2006 р.). — К., 2007. — С. 28—41.

Клочко Л.С. Жіночі головні убори племен Скіфії за часів архаїки // Музейні читання: Матеріали наук. конф. «Ювелірне мистецтво — погляд крізь віки» (Київ, 12—14 листопада 2007 р.). — К., 2008. — С. 23—42.

Клочко Л.С. Костюми племен Скіфії в контексті зв'язків із населенням Європи. // Na pograniczu światów. Studia z dziedzin międzyomorza bałtycko-pontyjskiego ofiarowane Profesorowi Aleksandrowi Koško w 60. rocznicę urodzin. — Poznań, 2008. — С. 217—238.

Клочко Л.С. Уборы скифских жриц // Peregrinationes archaeologicae in Asia et Europa: J. Chochorowski Dedicatae. — Kraków, 2012. — С. 223—232.

Клочко Л.С., Васіна З.О. Жіночий костюм населення Лісостепоного Правобережжя у скіфський час (Киево-Черкаський регіон) // Сучасні проблеми археології. — К., 2002. — С. 92—94.

Ковпаненко Г.Т. Курганы раннескифского времени в бассейне р. Рось. — К., 1981. — 183 с.

Крушельницька Л.І. Взаємозв'язки населення Прикарпаття і Волині з племенами Східної і Центральної Європи. — К., 1985. — 221 с.

Лобачева Н.П. О некоторых чертах региональной общности в традиционном costume народов Средней Азии и Казахстана // Традиционная одежда народов Средней Азии и Казахстана. — М., 1989. — С. 5—38.

Мирошина Т.В. Об одном типе скифских головных уборов // СА. — 1977. — № 3. — С. 79—94.

Петренко В.Г. Правобережье Среднего Приднепровья в V—III вв. до н. э. — М., 1964. — 180 с.

Петренко В.Г. Украшения Скифии VII—III вв. до н. э. — М., 1978. — 144 с.

Скорий С.А. Курган Переп'ятиха (до етнокультурної історії Дніпровського Лісостепоного Правобережжя). — К., 1990. — 124 с.

Ханенко Б.И., Ханенко В.Н. Древности Приднепровья. — К., 1889. — Вып. II. — 174 с.

Шрамко Б.А. Бельское городище скифской эпохи (город Гелон). — К., 1987. — 182 с.

Berezanskaja S., Klochko V. Das Graberfeld von Hordeevka. — Berlin, 1998 — 172 S.

Bukowski Z. Znależiska bursztynu w zespołach z epoki brązu I z wczesnej epoki żelaza z dorzecza Odry oraz Wisły. — Warszawa, 2002. — 158 s.

Bukowski Z. Several problems concerning contracts of Lusation culture with scythians // Archaeologia Polona — Warszawa, 1960. — Т. III. — С. 68—78.

Bydlowski A. Mogily w Nowosiołce // Swiatowit. — Warszawa, 1904. — Т. V. — С. 52—63.

Klocko L., Czebreszuk J. Ein Beitrag zur Erforschung des Charakters der Kulturbeziehungen zwischen den Gemeinschaften Kujawiens und Schwarzmeersteppen. Krusza Podlotowa, Wojewodschaft Bydgoszcz, Fundstelle 8 // Rola Odry i Laby w przemianach kulturowych epoki brązu i epoki żelaza, Wrocław — Gliwice, 1997, S. 91—101.

Klochko L. Amber in garments of populations of Scythia (Ways and Forms of Reception) // Routes be-

tween the seas: Baltik—Boh—Bug—Pont from the 3rd to the middle of the 1st millennium BC. — Poznań, 2009 — P. 417—437 (BPS. — 14).

Moskwa K. Kolczyki gwozdoiwate z cementarrzyska kultury luzyckiej odkrytego w Trzesowce pow. Kolbuszowa // Munera archeologica Josepho Kostrzewski. — Poznań, 1963. — S. 253—259.

Sulemirski T. Scytowe na zachodniem Podolu. — Lwow, 1936. — 136 s.

Л. С. Кл о ч к о

ДЕКОРАТИВНЫЕ ЭЛЕМЕНТЫ ЖЕНСКОГО УБОРА НА ЗЕМЛЯХ ПРАВОБЕРЕЖНОЙ СКИФИИ

В статье рассмотрены особенности костюмных комплексов, материалы для изучения которых найдены на территории Лесостепного Правобережья. Женский убор отличался такими элементами как гвоздиковидные сережки, шпильки, украшения из самоцветов. Эти декоративные элементы оформления костюмов были этнолокальными признаками костюмов местного населения из региона скифов-парей.

К л ю ч е в ы е с л о в а: костюмные комплексы, этнолокальные признаки, декоративные элементы.

L. I. K l o c h k o

DECORATIVE ELEMENTS OF WOMEN'S CLOTHING IN THE RIGHT-BANK SCYTHIA LANDS

Scythian population's dress comprises a variety of ethnographic features preserved almost throughout the entire Scythian period. This can be seen in various categories of decoration complexes. Ethno-local markers of women's garments in the Forest-Steppe Right-Bank area included nail-like earrings, necklaces of gems (mostly, of amber), and pins. The origin of these ornaments is linked with the material culture of pre-Scythian tribes in the Middle Dnieper area, Central and North-Western Europe, due to genetic linkages between the archaeological cultures of those regions and the Right-bank Forest-Steppe, which date back to the Bronze Age. In 5000—4000 BC, the Scythian lands were home to the Hellenic — Scythian art; therefore, the costumes most clearly reflect signs of interaction between the local, as well as «Iranian» (that is, in fact, Scythian) and Hellenic elements. The means of costume decoration indicate changes in the principles of the Ploughmen Scythians' decorative art. Women's costumes demonstrate the emergence of new ornaments, whose origin is linked to the Hellenic culture. Meanwhile, there were workshops in the Middle Dnieper area, in which jewelers made ornaments based on samples of the Hellenic decorations but taking into account with local artistic traditions, and in addition, created completely original items.

K e y w o r d s: costume complexes, ethno-local markers, decorative elements.

Одержано 05.02.2016