

«Вестник Острогжского историко-художественного музея
им. И. Н. Крамского. Выпуск №1»

ВОСТОЧНОЕВРОПЕЙСКИЕ
ДРЕВНОСТИ СКИФСКОЙ
ЭПОХИ

сборник научных трудов



Воронеж
2011

**ВОСТОЧНОЕВРОПЕЙСКИЕ
ДРЕВНОСТИ
СКИФСКОЙ ЭПОХИ**

Сборник научных трудов

Воронеж
Издательско-полиграфический центр
«Научная книга»
2011

Этрусское искусство: Альбом / Чубова А.П. М., 1972.

Fornasier J. Auf den Spuren Penthesileias // Damals. Das Magazin für Geschichte. 2010. №9.

Haberland A. Die Hornputze. Berlin, 1913.

А.А. Грибкова

(г. Киев, Музей исторических драгоценностей Украины)

ТИПОЛОГИЯ АППЛИКАЦИЙ ИЗ КУРГАНОВ ДНЕПРОВСКОЙ ЛЕСОСТЕПИ ИЗ КОЛЛЕКЦИИ МУЗЕЯ ИСТОРИЧЕСКИХ ДРАГОЦЕННОСТЕЙ УКРАИНЫ

Важной составляющей предметов торевтики из скифских курганов являются пластины–аппликации - наиболее многочисленная группа украшений разнообразных форм и сюжетов. В коллекции Музея исторических драгоценностей Украины (МИДУ) хранятся материалы из курганов скифского времени, представленные личными украшениями, обивками чаш, декором оружия. Наименее изученными среди них остаются украшения из памятников украинской Лесостепи.

В собрании Музея хранится более полутора тысяч экземпляров аппликаций из лесостепных памятников скифского времени. Представленная работа посвящена нашивным бляшкам – декору костюма из курганов Киевской, Черкасской и Сумской областей.

Все бляшки (кроме одного экземпляра) выполнены из золота в технике штамповки, большинство вырезаны по контуру изображения. По типам изображений рассматриваемые аппликации делятся на следующие группы: зооморфные, антропоморфные, растительные и геометрические сюжеты.

1. Зооморфные изображения можно разделить на 18 видов (с фигурами реальных и мифических существ). Древнейшие в группе — пластины-аппликации в виде оленей и горных козлов, датирующиеся VII-VI вв. до н.э.

Олени представлены тремя вариантами изображений. Из кургана №100 у с. Синявка Черкасской обл. присходят пластины (31 экз.) с профилем животного вправо, с вытянутой шеей и подогнутыми ногами. Массивные рога переданы кольцами. Изображение выполнено в реалистической манере (рис.1,4). Размеры 40x30 мм. Ближайшие аналогии: золотая пластина, рукоять топорика, обивка горита из Келермесского кургана (Кавказ) VI в. до н.э.; защитная бляха из кургана № 1 у ст. Костромской (Кубань) VI-V вв. до н.э.; пластинка из кургана № 17 Нимфей (Керчь) 2-ая пол. – 3-ья четв. V в. до н.э.; пластина из кургана № 401 у с. Журовка (Черкасская обл.) V в. до н.э. (Артамонов, 1966. Табл. 13, 21, 54, 62, 100).

Пластины — аппликации с изображением оленя (17 экз.) из кургана №4, погр. 2 ур. Галушино кон. V - нач. IV вв. до н.э. отличаются от предыдущих своеобразной иконографией образа (рис.1,5). Животное обращено вправо с подогнутыми ногами, раскидистыми рогами и большим круглым глазом. На голове два загнутых отростка рога. Размеры 30x28 мм. Аналогичные изображения



Рис. 1.

Аппликации с зооморфными изображениями (1-3 – горного козла; 4-6 – оленя; 7 - морды хищника; 8 – сцены терзания; 9 – птицы; 10 - орла, клюющего рыбу; 11-16 – грифона; 18-19 - сфинкса);

с зооморфными и растительными мотивами (17).

1. - к. 35 у с. Бобрица; 2. - к. 1 у с. Жаботин; 3.- к. 11 у с. Пруси; 4. - к. 100 у с. Синявка; 5. - к. 4, п. 2, ур. Галуцино; 6.- к. у с. Будки; 7. - к. 14 у п.г.т. Стеблёв; 8. - к. 1 у с. Волковцы; 9. - к. 4 у с. Новоселки; 10. - к. 2, ур. Галуцино; 11. - к. Перепятиха у с. Марьяновка; 12. - к. 14 у п.г.т. Стеблёв; 13. - к. 4 у с. Новоселки; 14. - к. у с. Бубновая Слобода; 15-17 – к. у с. Будки; 18, 19. к. 4 у с. Новоселки; 20. к. 2, ур. Галуцино.

на бляшках и обивках чаши происходят из кургана Солоха (Запорожская обл.) IV в. до н.э. Подобные изображения известны на изделиях V в. до н.э.: на золотой обивке горита из кургана № 6 Елизаветинской станицы (Кубань); на обивках чаши из кургана № 13, погр. 1 у с. В. Знаменка (Запорожская обл.); золотая уздечная пластина из кургана № 401 у с. Журовка (Черкасская обл.).

Достаточно редкое изображение оленя (6 экз.) на пластинах из кургана у с. Будки Сумской обл. IV в. до н.э. (Ханенко, Ханенко, 1899, с. 7-8). На четырехугольных пластинах изображена фигура лежащего оленя с поджатыми ногами, обращенного влево. Раскидистые рога по длине равны туловищу животного. Изображение обрамлено рельефной рамкой по краю пластины (рис.1,6). Размеры 22x20 мм. Аналогии происходят из курганов IV в. до н.э у с. Шульговка (Запорожская обл.) и кургана Огуз (Херсонская обл.).

Образ оленя был известен многим индоиранским народам, считался семантическим эквивалентом коня. Изображения этого животного широко распространены на предметах эллино-скифской торевтики как символ солнца, плодородия, ассоциировался он и с деревом жизни – культом богини-матери.

Тремя вариантами представлены пластины в виде горных козлов. Из кургана № 35 у с. Бобрица Черкасской обл. VII - VI в. до н.э. происходят пластины (17 экз.) с профильным изображением животных вправо, с повернутой назад головой и подогнутыми ногами. Вдоль шеи идет длинный рог, на котором дополнительно акцентировано внимание с помощью орнамента в виде двух рядов рельефных штрихов (рис.1,1). Размеры 40x27 мм.

В единственном экземпляре представлено оригинальное изображение животного из кургана № 1 у с. Жаботин Черкасской обл. V в. до н.э. Поза его подобна описанным выше изображениям. Но здесь на спине козла клюющая его круп птица, повернутая вправо. Рельефными линиями переданы перья на крыльях птицы, туловище декорировано на манер чешуи (рис.1,2). Размеры 40x27 мм.

Пластины (3 экз.) из кургана №11 у с. Прусы (ныне Михайловка), Черкасской обл. кон. V - нач. IV в. до н.э. подобны рассмотренным выше. Однако рисунок в этом случае более схематичен (рис.1,3). Размеры 26x24 мм.

Изображение горного козла широко применялось в декоре костюма и деталей вооружения. Это животное выступало символом плодородия у многих народов (Бессонова, 1983, с. 75). В аристократической среде эллинизированных скифов более позднего времени этот образ воспринимался как символ Диониса (Клочко, 1999, с. 28). Ближайшие аналогии: пластины из кургана № 449 у с. Гладковщина (Черкасская обл.) V - IV вв. до н.э. Подобные изображения присутствуют на ножнах меча из Литого кургана (Кировоградская обл.) VI в. до н.э. и на бронзовом навершии из Семибратнего кургана (Кубань) V в. до н.э.

Следующий вид - пластины в виде головы хищника породы кошачьих, представленный в одном варианте (2 экз.) из кургана № 11 в п.г.т. Стеблев Черкасской обл. V в. до н.э. (Скорый, 1977, с. 86-87). Пластины овальной формы в виде морды зверя в фас. От длинного носа отходят рельефные завитки. Небольшие овальные уши посажены вертикально. Внутреннюю плоскость ушей и щек покрывают рельефные диагональные линии, вертикальными выпуклыми линиями передана шерсть над раскосыми глазами с круглыми зрачками. Рельефными

поясками оформлена верхняя часть морды и края щек (рис. 1,7). Размеры 30x31 мм. Похожие изображения найдены в кургане Казённая Могила и кургане у с. Тополиное (Запорожской обл.) кон.V в. до н.э., на ажурных бляшках в кургане Толстая Могила (Днепропетровской обл.) IV в. до н.э. (Мозолевський, 1979, с. 131, рис.111, 1).

Ещё один вид зооморфных изображений - пластины со сценой терзания (3 экз.) из кургана №1 у с. Волковцы Сумской обл. IV в. до н.э. (Ильинская, 1968, с. 48, 139, табл. XXXVII, 18). На четырехугольных пластинах с рельефной рамкой по краю представлен терзающий козла лев. Изображение передано в схематичной манере. Над головой хищника помещена голова козла с двумя длинными витыми рогами и круглыми глазами (рис.1,8). Размеры 19x29,5 мм. Ближайшие аналогии изображению происходят из курганов Толстая Могила и Чертомлык (Днепропетровской обл.), В. Белозерка (Запорожской обл.) IV в. до н.э. Подобный сюжет представлен на бляшках из кургана у с. Архангельская Слобода (Херсонской обл.) V в. до н.э., курганов Чмырева Могила и Солоха (Запорожской обл.) IV в. до н.э. (Онайко, 1970, с. 67, табл. XL, 491 л, 496 и).

В эту группу включены бляшки в виде птицы с раскрытыми крыльями (4 экз.) из кургана № 4 у с. Новосёлки IV в. до н.э. (рис.1,9). Тело птицы передано в фас, маленькая голова с большим глазом и загнутым клювом - в профиль влево. Верхняя часть раскрытых крыльев заполнена спирально закрученной линией. Перья на нижней части крыльев и хвосте переданы рельефными линиями. Размеры 19x20 мм. Аналогичные изображения происходят из памятников V-IV вв. до н.э.: кургана № 401 у с. Журовка (Черкасской обл.), Золотого кургана (Крым); Солоха, Александрополь, курганной группы Носаки у с. Балки (Запорожской обл.); Желтокаменка и Бабина Могила (Днепропетровской обл.) (Артамонов, 1966, рис. 31, 77, табл.74; Манцевич, 1987, с.31-31, кат.4; Фиалко, 2003, с. 131, рис. 2,21).

В единственном экземпляре представлена четырехугольная бляшка с изображением клюющего рыбу орла из кургана № 4 в ур. Галушино IV-нач. III в. до н.э. (рис.1,10). Голова птицы с большим глазом и загнутым клювом наклонена к голове рыбы, перья переданы горизонтальными черточками. Когти орла впились в тело добычи. Голова рыбы небольшая с крупным глазом и раскрытым ртом, двумя изогнутыми рельефными линиями переданы жабры, горизонтальными - перья хвоста. Изображение отличается лаконичностью. Размеры 30x27мм. Аналогичные изображения украшают верхнюю часть ритона из кургана № 6 Елизаветинской станицы (Кубань) V в. до н.э. и бляшку из Куль-Обы (Керчь) IV в. до н.э.

Пластины с *мифическими существами* насчитывают шесть видов.

Изображение грифона представлено в нескольких вариантах. Древнейшими в этой серии являются пластины из кургана Перепятиха Киевской обл. VII в. до н.э. (рис.1,11). Размеры 29x26,5 мм. На пластинах профильное изображение грифона с головой орла и туловищем льва. Большой круглый глаз, хищно раскрытый клюв. На шее показаны шерсть или перья с помощью узких поперечных валиков, которые переходят в острое каплевидное ухо. У существа худощавое туловище, крепкие лапы, задние поставлены вместе, передняя правая выдвинута на шаг вперед. Раскрытое крыло поднято и плавно выгнуто над телом,

его внешний край обрамлен большими перьями. Передняя часть тулова покрыта чешуйками, имитирующими мелкие перья. Хвост с кистью на конце загнут вверх. Фигура грифона исполнена динамизма и агрессивности.

Одна круглая бляшка с изображением рогатого грифона происходит из кургана № 14 у п.г.т. Стеблёв Черкасской обл. V в. до н.э. (Скорый, 1977, с. 89-90). Изображение с размытыми очертаниями фигуры, по краю пластины рельефный ободок (рис. 1,12). Размеры 22x20 мм. Сюжет — шагающий по колосу грифон влево с поднятым крылом - напоминает монеты Боспора IV в. до н.э. Аналогичные пластины происходят из кургана у п.г.т. Нижние Серогозы (Херсонская обл.) (Онайко, 1970, табл. XLI, 500к). Образ львиноголового грифона был создан на основе искусства Востока, со временем он стал характерным и для Северного Причерноморья (Онайко, 1970, с. 24-25, рис. 1).

Оригинальностью и высокой техникой исполнения отличаются аппликации с изображением грифона (10 экз.) из кургана № 4 у с. Новосёлки Черкасской обл. IV в. до н.э. (рис.1,13). Профильная фигура грифона влево, с обращённой назад головой, размещена на ленте с геометрическим орнаментом в виде треугольников, направленных вершинами вверх. На голове мифического существа выделены небольшие рога, крупный каплевидный глаз, раскрытый клюв. На поднятом распахнутом крыле диагональными линиями обозначены перья, хвост согнут и поднят вверх. Размеры 19x19 мм. Изображение поражает четкостью передачи образа грифона. Наиболее близкие соответствия этому изображению происходят из курганов у с. Дарьевка Черкасской обл. IV в. до н.э.; у с. Пастырского, ур. Галушино; кургана № 14 у с. Райгород Черкасской обл. IV-III вв. до н.э. (Петренко, 1967, табл.18,18; 19,41,42). Близкая схему передачи грифона отмечена на калафе из Большой Близницы и пластинах из кургана № 2 у с. Корнеевка (Запорожской обл.) V в. до н.э., на боковых лопастях горитов из курганов Дорт-Оба и Солоха IV в. до н.э.

Пластины прямоугольной формы с профильным изображением сидящего грифона влево (2 экз.) из погребения № 2 кургана у с. Бубновая Слобода Черкасской обл. IV в. до н.э. (рис. 1,14). На голове круглый глаз, большое треугольное ухо и закрученный клюв. Широкий гребень и поднятое узкое крыло серповидной формы переданы выпуклыми вертикальными линиями. Грифон сидит на согнутых задних лапах, две передние выставлены вперед. Прямой хвост поднят вверх. Размеры 25x23 мм. Аналогичные изображения происходят из кургана № 93 у с. Бобрица (Черкасской обл.) VII - нач. VI в. до н.э. и кургана Солоха (Запорожской обл.) IV в. до н.э. (Петренко, 1967, табл. 19,23, 23а).

Два варианта аппликаций с изображением грифона найдено в кургане у с. Будки Сумской обл. IV в. до н.э. (7 экз.) (рис.1,15). Первый вариант представлен изображением шагающего орлиноголового грифона в профиль, обращённого вправо, с большим загнутым острым клювом, круглым глазом и вертикально поднятыми треугольными ушами. Контуры фигуры обозначены четкими тонкими линиями, крыло и лапы отмечены рельефными линиями, перья на крыльях - горизонтальными объемными линиями. Выпуклостями обозначен мех на шее, треугольниками мех на животе. Поднятый хвост по-змеиному согнут (Ханенко, Ханенко, 1899, с.7-8). Размеры 30x23 мм.

Ко второму варианту принадлежат прямоугольные пластины с изображе-

нием грифона в геральдической позе вправо (6 экз.) (рис.1,16). Чудовище стоит на задних лапах, передними опирается на побег. Голова его с большим круглым глазом, раскрытым острым клювом и закрученным языком. Выгнутыми линиями передан гребень на голове. Тело худощавое, хвост похож на павлиний или петушиный. Рельефными точками на шее обозначена шерсть, объемными линиями и выпуклостями — перья на крыльях (Ханенко, Ханенко, 1899, с.7-8). Изображения схематичны. Размеры 31x33 мм. Пластины, вероятно, оттиснуты одним штампом, который стирался с каждой последующей копией. Прямых аналогий этим бляшкам нет. Определенные параллели прослеживаются на аппликациях из Толстой Могилы (Мозолевский, 1979, с.131, рис.111,1).

Особый интерес представляет единственная пластина из того же кургана с комбинированным зооморфно-растительным орнаментом (Ханенко, Ханенко, 1899, с. 7-8). Ажурная пластина продолговатой формы украшена пальметками и завитками с органично вплетенными в них головами фантастических существ, как-будто произрастающих из растительных побегов (рис.1,17). Размеры пластины 40x20 мм. Ажурные пластины с подобными мотивами известны в других курганах, но полных стилистических и иконографических аналогий не известно.

Иное мифическое существо представлено пластинами с изображением сдвоенной фигуры сфинкса с двумя туловищами в профиль и головой в фас из кургана № 4 у с. Новоселки Черкасской обл. IV в. до н.э. Выделяется два штампа: с прорисованными деталями изображения (27 экз.), размерами 25x28 мм и с четко переданными туловищами и серповидными крыльями, но со смазанными чертами лица (3 экз.), размерами 18x20 мм (рис. 1,18) (Бобринский, 1902).

Самый четкий и выразительный вариант изображения сфинкса представлен на пластинах (4 экз.) из кургана № 2 ур. Галушино Черкасской обл. IV-III вв. до н.э. (рис. 1,19). Их отличает относительно большой размер 12x19,5 мм. Худощавые туловища сфинксов с поднятыми и закрученными на концах хвостами обращены друг к другу. Загнутые к голове серповидные крылья, четко переданные черты лица, короткие с прямыми прядями волосы. Бляшки с аналогичными изображениями найдены в кургане у с.В.Знаменка (Запорожской обл.) V в. до н.э.; курганах Куль-Оба (Керчь), Верхнерогачикском, в погр. 1,2 курганный группы I у с. Красный Подол (Херсонской обл.); Солоха (Запорожской обл.); кургане № 2 ур. Галушино (Черкасской обл.) IV в. до н.э. Бесспорно, греческая трактовка этого сюжета встречается на четырехугольных бляшках с Тамани (Онайко, 1970, с.41, рис.10).

Геральдические изображения восточного происхождения попали на территорию Северного Причерноморья, очевидно, из греческого искусства, где мотив сфинкса с двумя туловищами был широко распространён в V-IV вв. до н.э. в боспорских гипсовых изделиях, на вазах, геммах и предметах торевтики (Берзина, 1962, с. 237, рис. 3; Копейкина, 1986, с. 56-57; Deonna, 1930, XXXI, fig.; Boardman, 1970, №. 836; Vecatti, 1955, taf. 77; Онайко, 1970, с. 50).

II. Антропоморфные изображения представлены двумя видами.

Один из них, наиболее многочисленный, представлен пластинами (26 экз.) из кургана № 1 у с. Волковцы Сумской обл. IV в. до н.э. с изображением головы женщины с пышной прической (рис.2,1). На лице подчеркнуты широкий



1



2



3



4

Рис. 2.

Аппликации с антропоморфными изображениями:

1-2 – к. 1 у с. Волковцы;

3 – к. у с. Будки; 4. к. 2, ур. Галушино.

короткий нос, полные губы, над миндалевидными глазами — широкие дуговидные брови, соединенные над переносицей. Волосы выложены в пышную причёску с пробором посередине и двумя завитыми прядями с обеих сторон лица. Достаточно крупные пряди волос спускаются к шее. По верхнему краю кант из рельефных точек. На шее ожерелье из двух типов бусин: круглых и каплевидных (Ханенко, Ханенко, 1899, с.7,31, табл. XXV,420). Размеры 35x43 мм. Из этого же кургана происходит второй вариант этих пластин (2 экз.) с изображением женской головы, причёска кото-

рой дополнена косами (рис.2,2). Размеры: 36x38 мм.

Подобная схема изображения прослеживается и на пластинах (12 экз.) из кургана у с. Будки Сумской обл. IV в. до н.э. (Ханенко, Ханенко, 1899, с. 7, 31, табл. XXV, 420). На них изображена женская голова в фас, с миндалевидными глазами и пышной причёской разделенной на пряди. На шее гривна и ожерелье из крупных бусин (рис.2,3). Размеры 25x30 мм. Подобная схема изображения известна на бляшках из Бердянского кургана (Запорожской обл.) IV в. до н.э. Более утончённы и реалистичны изображения женской головы на пластинах из Большой Близицы и Елизаветинского кургана. Возможно, прототипами выше представленных экземпляров послужили пластины и медальоны греческой работы с изображением богини Деметры или Кору с пышной причёской и бусами, или головы Афины в крылатом шлеме с прядями, спускавшимися из-под него (Ильинская, 1968, с.42, 14). Не исключено, что эти пластины изготовлены рукой одного мастера по греческим образцам, но в результате авторской переработки был создан новый облик (Ильинская, 1968, табл. 33, 52; Фиалко, 2001, с. 297-298, рис.15).

Второй вид представлен бляшками (8 экз.) из кургана № 2 в ур. Галушино IV - нач. III в. до н.э. (рис. 2,4). На пластинах передано лицо в фас с плоским носом, обозначенным чертой ртом, и рельефными линиями волос. Размеры

24x22 мм. Изображение довольно условно. Аналогичные изображения происходят из кургана у с. Дарьевка (Черкасской обл.) VI в. до н.э.; кургана № 2 у с. Аксютинцы (Полтавской обл.) V в. до н.э.; кургана Солоха (Запорожской обл.) IV в. до н.э. (Копейкина, 1986, с.30, кат.2.; Онайко, 1970, табл.19,37; Манцевич, 1957, с.30, кат.2).



Рис. 3.

Апликации с растительными мотивами:

1-2. к. 4 у с. Новоселки; 3. к. у с. Будки.

III. Тремя видами представлены пластины с *растительными мотивами.*

Пластины с изображением пальметт двух видов найдены в кургане № 4 у с. Новоселки IV в. до н.э. Первый — плоские овальные пластины в виде девятилепестковой пальметты (11 экз.) Концы боковых лепестков загнуты внутрь, средние расширяются кверху. Пальметта размещена на ленте с рельефным орнаментом в виде выпуклых овалов (рис.3,1). Размеры 20x22 мм. Близкая иконография прослеживается на пластинах V в. до н.э. из кургана № 3 Семь Братьев (Кубань) и на пластинах IV в. до н.э.: из Мелитопольского кургана и кургана у с. Шульговка Запорожской обл.; кургана Бабина Могила и на украшениях горита из Соболевой Могилы (Днепропетровской обл.) (Мозолевский, Полин, 2005, табл. 17,4; 12,37-39).

Другой вид (7 экз.) отличается оригинальностью - на стебле из выпуклых квадратов помещён пятнадцатилепестковый цветок. Два нижних имеют каплевидную форму. Два средних в основе также каплевидные, их верхние более тонкие концы вытянуты и закручены. Верхние одиннадцать лепестков (длинные в середине и более короткие по краям) образуют подобие пирамидки на вершине цветка (рис. 3,2). Размеры 25x34 мм. Изображение пальметт часто встречается в декоре оружия и посуды, но полных аналогий представленным пластинам нет. Схожую передачу пальметки можно проследить на ажурных украшениях горита и лука из Соболевой могилы IV в. до н.э. (Бессонова, 1994, с.17-18; Мозолевский, Полин, 2005, табл. 16; 17,2,4; 18,2).

Третий вид — круглые бляшки (7 экз.) из кургана у с. Будки Сумской обл. IV в. до н.э. в виде одиннадцатилепестковой розетки (рис. 3,3) с выпуклой серединой и бордюром по краю (Ханенко, Ханенко, 1899, табл. XXV, 420). Размеры 18x17 мм. Подобные пластины происходят из кургана Желтокаменка IV в. до н.э.

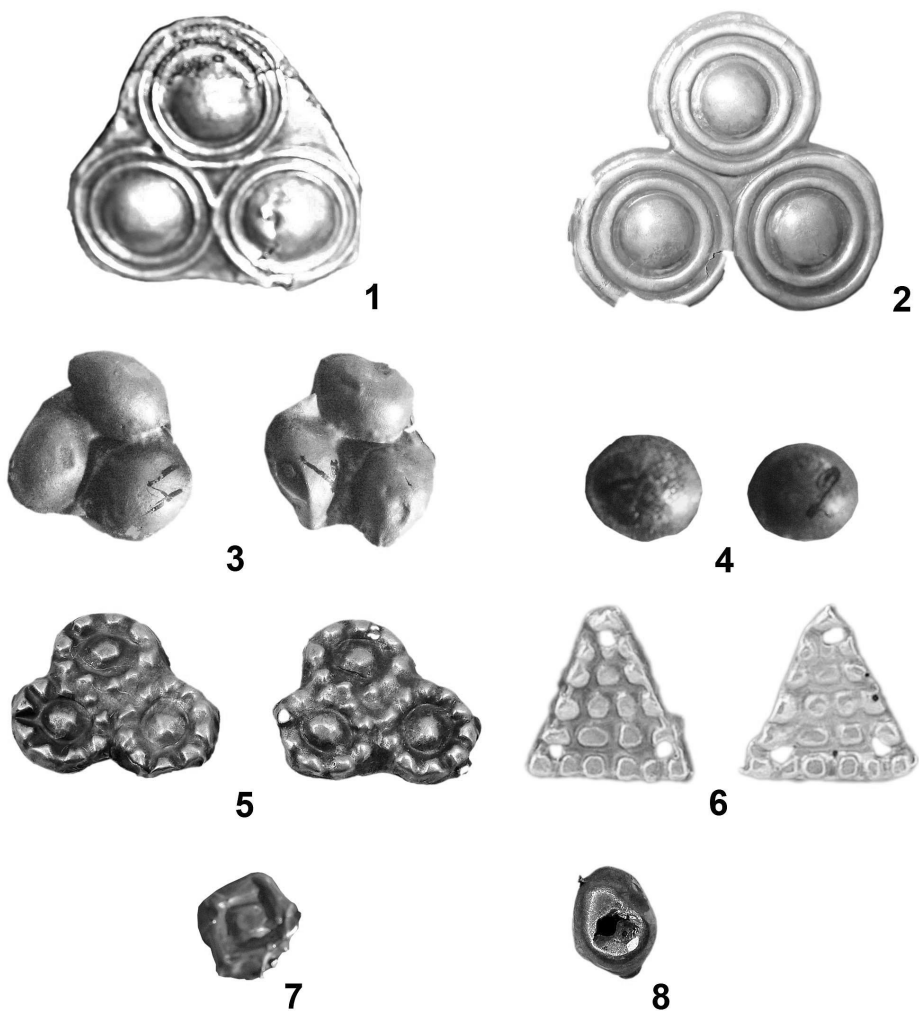


Рис. 4.

Апликации с геометрическими орнаментами:

1. – к. 35 у с. Бобрица; 2. – к. 100 у с. Синявка; 3. – к. „Червона Могила”;
4. – к. 14 у п.г.т. Стеблѐв; 5-6. – к. у с. Будки; 7-8. – к. у с. Бубновая Слобода.

IV. Самая большая группа пластин с геометрическим орнаментом насчитывает семь видов.

Первый вид - пластины в виде 3-х соединенных кругов с двойным бортиком по краю происходят из кургана № 35 у с. Бобрица Черкасской обл. (11 экз.), размерами 23x20 мм (рис. 4,1) и из кургана № 100 у с. Синявка Черкасской обл. (12 экз.), размерами 20x22 мм (рис. 4,2) VII - нач. VI вв. до н.э. Аналогий им не известно.

Пластины из трех соединенных кружков, служили украшением головных уборов. Семантика этих украшений могла отражать солярные культы (Ильинская, 1971, с.73-79). В таких уборах, как правило, хоронили представите-

лей скифской знати с обязанностями жрецов (Ильинская, 1968, с.136; Клочко, 1986, с. 21-23).

Второй вид – достаточно простые по форме пластины из трех выпуклых соединённых полусфер (4 экз.) из кургана "Червона могила" у с. Фляровка Черкасской обл. VI в. до н.э. (рис. 4,3). Размеры 10x10 мм. Аналогий не выявлено.

Третий вид наиболее многочисленный, представлен пластинами в виде полусфер из кургана № 14 у п.г.т. Стеблёв (Черкасской обл.) V в. до н.э. (2 экз.), диаметром 7 мм (рис. 4,4); из кургана у с. Петровское (Киевской обл.) IV в. до н.э. с петлёй (323 экз.) и без петли (1010 экз.), диаметром 7 и 8 мм; из кургана у с. Будки (Сумской обл.) IV в. до н.э. без петли (314 экз.), диаметром 8 мм. Украшения такого типа были весьма распространенными. Аналогичные пластины-пуговицы происходят из курганов Чертомлык, Александрополь, Мелитопольский и Деев курганы, Каменская Близница; Толстая, Татьяна и Бабина Могила.

Несколько видов пластин из кургана у с. Будки (8 экз.) Бляшки в виде трех соединенных кружков с рельефным пояском по краю (рис.4,5) (Ханенко, Ханенко, 1899, с.7, 31, табл. XXV, 420). Размеры 16x13 мм. Аналогичные экземпляры найдены в Бердянском кургане (Запорожской обл.), кургане № 3 у с. Богдановка (Херсонской обл.); кургане № 402 у с. Журовка (Черкасской обл.) V в. до н.э.

Из этого же кургана происходит самый распространённый вид аппликаций с геометрическим узором - пластины в виде треугольников с псевдозернуо (64 экз.) (Ханенко, Ханенко, 1899, с.7, 31, табл. XXV, 420). Размеры 16x14,5 мм (рис. 4,6). Аналогичные украшения найдены во многих курганах: Куль-Оба, Огуз, Чертомлык, Александрополь, Мелитопольский курган, Верхний Рогачик, Первый Мордвиновский курган, Красноперекоский, Бабина Могила и др. Подобные бляшки использовались как универсальные украшения в декоре головных уборов, обуви и одежды (Фиалко, 2003, с.127-128).

Два вида пластин, каждый в единственном экземпляре, происходят из кургана у с. Бубновая Слобода (Черкасской обл.) IV в. до н.э. Первый представляет ромбовидная пластина с квадратным выступом в центре и выпуклым внешним краем (рис.4,7). Размеры 10x9 мм. Второй – пластина овальной формы с отверстием в центре и петлей на обороте (рис 4,8). Размеры 3,5x5 мм. Аналогии не известны.

Представленные аппликации из курганов скифского времени Лесостепной территории Украины являются важным источником информации для изучения истории, культуры и быта древнего населения. В коллекции музея Исторических драгоценностей Украины хранится 1980 экземпляров, найденных на этой территории. Соотношение групп аппликаций по типам и количеству экземпляров таково: зооморфные изображения - 18 видов (155 экз.); антропоморфные изображения - 4 вида (46 экз.); растительные орнаменты - 3 вида (29 экз.); и самая представительная группа с геометрическими мотивами - 7 видов (1750 экз.).

Рассмотренные в данной работе изображения главным образом наследовали греческим образцам. Несмотря на то, что их отличает некоторая условность и упрощенные приемы передачи деталей, многие изображения не имеют прямых аналогий в других памятниках, поэтому их можно назвать уникальными-

ми. Большая же часть подобных сюжетов известна на изделиях из скифских курганов преимущественно степной части Украины, Керчи, Кубани и Кавказа VII-III вв. до н.э.

Литература

- Артамонов М.И.* Сокровища скифских курганов. Л.;Прага,1966.
- Беляев А.С. и др.* Отчет Песчанского отряда Черкасской экспедиции о раскопках курганов в зоне строительства Прохоровской ОС в 1983 г. // Научный архив ИА НАНУ. Инв. № 1983/25.
- Берзина С.Я.* Производство гипсовых изделий на Боспоре //АИБ. 1962. Т.II.
- Бессонова С.С.* Религиозные представления скифов. К.,1983.
- Бессонова С.С.* Курганы Лесостепного Побужья // Древности скифов. К.,1994.
- Бобринский А.А.* Отчёт о раскопках в Черкасском и Чигиринском уездах Киевской губернии // ИАК. 1902. Вып. 4.
- Галанина Л.К.* Келермеские курганы. М.,1977.
- Галанина Л.К.* Скифские древности Поднепровья (Эрмитажная коллекция Брандербурга). М.,1977.
- Ильинська В.А.* Золоті прикраси скіфського архаїчного убору // Археологія. 1971. № 4.
- Ильинская В.А.* Скифы Днепровского Лесостепного Левобережья. К.,1968.
- Ильинская В.А., Тереножкин А.И.* Скифия VII-IV вв. до н.э. К.,1983.
- Клочко Л.С.* Реконструкція конусоподібних головних уборів скіф'янок // Археологія. 1986. Вип. 56.
- Клочко Л.С.* Зооморфні образи в декорі скіфських головних уборів V-IV ст. до н.е. // Музейні читання. К,1999.
- Клочко В.И., Видейко М.Ю.* Отчет о работе Стеблевского отряда Черкасской экспедиции в 1983 г. // Научный архив ИА НАНУ. Инв. № 1983/25^a.
- Ковпаненко Г.Т.* «Червона могила» у с. Флярковка // Древности Евразии в скифо-сарматское время. М.,1984.
- Ковпаненко Г.Т., Бессонова С.С., Скорый С.А.* Памятники скифской эпохи Днепровского Лесостепного Правобережья. К.,1989.
- Копейкина Л.В.* Золотые бляшки из кургана Куль-Оба // Античная торевтика. Л.,1986.
- Лесков О.М.* Скарби курганів Херсонщини. К.,1974.
- Манцевич А.П.* Курган Солоха. Л.,1987.
- Мозолевський Б.М.* Товста Могила. К.,1979.
- Мозолевский Б.Н., Полин С.В.* Курганы скифского Герроса IV в. до н.э. К.,2005.
- Онайко Н.А.* Античный импорт в Приднепровье и Побужье в VII-V вв. до н.э. // САИ. 1970. Д1-27.
- Петренко В.Г.* Правобережье Среднего Приднепровья в V-III вв. до н.э. // САИ. 1967. Д1-4.
- Полин С.В.* Захоронение скифского воина-дружинника у с. Красный Подол на Херсонщине // Вооружение скифов и сарматов. К.,1984.
- Скорый С.А.* Стеблев: скифский могильник в Поросье. К.,1977.
- Скорый С.А.* Курган Переп'ятиха. К.,1990.
- Скорый С.А.* О Волынской локальной группе памятников «скифской культуры» Правобережной Лесостепи // Древности скифов. К.,1994.

- Фіалко О.С.* Золоті аплікації з Бердянського кургану // Вісник Київського інституту «Слов'янський університет». 2001. Вип. 11.
- Фіалко Е.Е.* Памятники скифской эпохи Приднепровской террасовой Лесостепи. К., 1994.
- Фіалко Е.Е.* Золотые бляшки из кургана Огуз // РА. 2003. №1.
- Ханенко Б.И., Ханенко В.Н.* Древности Приднепровья. К., 1899. Вып. II.
- Becatti G.* Oreficerie antiche dalle minoiche alle barbariche. Roma., 1955.
- Bydlowski A.* Mogily w Nowosiolce w pow. Lipoweckim, quw Kijowskiey [Graves in Nowoiolce in Lipowecki District. Kijowska gubernia]. Swiatowit 5 (1904/1905).
- Deonna W.* Etrees monsrueux a organs commmuns // Revue archeologique, 1930.

В.Н.Саенко

(г.Токмак, краеведческий музей)

ОТРАЖЕНИЕ ПРЕДСТАВЛЕНИЙ О ПРОСТРАНСТВЕ И СМЕРТИ В ПОГРЕБАЛЬНОЙ ОБРЯДНОСТИ СКИФОВ

Представляется важным тот момент, что основной структурной единицей при изучении погребальной обрядности должен выступать курганный могильник, как правило связанный внутренним единством (родовая группа) - это оптимальная «малая» статистическая выборка, поскольку в «больших» выборках часто происходит нивелировка показателей путем усредненности, когда трудно учесть многочисленные факторы этнокультурного, хронологического и природно-географического характера. С другой стороны, анализ погребений, выдернутых их контекста обрядности (курган и могильник в целом) также ведут к искажению информации. Таким образом, между собой целесообразно сравнивать не погребения какого-то массива памятников, и даже не курганы, а прежде всего курганные группы.

В ходе погребального ритуала, совершаемого скифами, производилось моделирование различных зон мироздания: ограниченное кольцевым околокурганым ровиком внутреннее пространство с находящейся в центре гробницей соотносилось со средней зоной – миром живых, а внешнее – с миром умерших предков, куда должен отправиться умерший. Это парадоксальное на первый взгляд символическое соотношение в контексте «переправы» подкурганного пространства и могильной ямы не с миром мертвых, а с миром живых на самом деле как нельзя более точно соответствует логике погребального обряда. До его завершения, согласно общераспространенным представлениям, умерший еще находится вместе с живыми, что не позволяет рассматривать смерть как окончательно свершившийся факт.

То, что скифский курган связан с представлениями о строении мира, не вызывает сомнений, но известно, что конкретные проявления такой модели могли быть как сознательными, так и бессознательными и ограниченно толковаться коллективной мыслью, иметь «криптомифологический» характер. Хотя этно-культурные особенности восприятия в скифском обществе погребального сооружения остаются неизвестными ввиду утраты повествовательной традиции,